

# CRESCERE UN NUOVO MODELLO D'IMPRESA

Il Sostegno della Regione  
Emilia-Romagna al  
consolidamento della  
collaborazione tra imprese

Morena Diazzi  
Regione Emilia-Romagna  
Direttore Generale Attività produttive,  
commercio, turismo

Bologna, 17 ottobre ore 09.45

Unioncamere Emilia-Romagna  
Viale Aldo Moro, 62



# Il supporto alle aggregazioni di imprese

La Regione Emilia-Romagna supporta i processi di aggregazione di imprese per:

- accrescere il “peso economico” delle imprese
- Accrescere incrementare la capacità di innovazione continua e la produttività degli investimenti
- Sviluppare filiere produttive
- Assicurare il radicamento territoriale

## Principio guida

Le misure implementate dalla Regione individuano obiettivi e finalità. Spetta alle imprese scegliere la forma di collaborazione più adatta al loro progetto (ATI, Consorzio, Contratto di Rete)

## Le Reti infrastrutturali

- Rete dei Confidi iscritti all’elenco 107
- Rete Alta Tecnologia (10 Tecnopoli, 34, laboratori di ricerca industriale, 1.600 ricercatori)
- Sistema Fieristico Regionale (la seconda piattaforma con 33 mila espositori e 2,5 milioni di visitatori)

# Ambiti di sostegno alle aggregazioni di impresa

Sostegno alla ricerca industriale e al trasferimento tecnologico	Progetti di "ricerca collaborativa" delle pmi	Aggregazione della domanda di ricerca industriale
	Dai distretti produttivi ai distretti tecnologici	Attività di ricerca industriale e sperimentale volto allo sviluppo di tecnologie abilitanti destinate alla filiera produttiva di riferimento, e programma di diffusione, tirocini formativi e promozione di filiera
	Dai distretti produttivi ai distretti tecnologici-fase 2	Rafforzamento dell'orientamento tecnologico delle filiere produttive regionali attraverso la costruzione di progetti per lo sviluppo di reti di ricerca per le imprese volte all'adozione di metodologie di knowledge management, open innovation, design management e sviluppo creativo.
Sostegno all'innovazione delle PMI	Supporto a PMI singole e in rete	Sostegno alla messa in rete di funzioni avanzate, alla condivisione di strategie organizzative e a investimenti comuni
Sostegno all'internazionalizzazione delle PMI	Supporto alle aggregazioni stabili e temporanee	Sostegno a strategie comuni per la penetrazione commerciale e la collaborazione produttiva sui mercati esteri

## IL BANDO RETI 2010

Sostegno allo sviluppo di reti esistenti nonché alla creazione e allo sviluppo di nuove reti di imprese, attraverso:

- lo sviluppo di funzioni avanzate condivise dalla rete (produzione, progettazione, logistica, servizi connessi, ecc.);
- il consolidamento, lo sviluppo e/o la creazione di reti di subfornitura;
- l'aumento dell'efficienza e della produttività o l'ampliamento della capacità produttiva attraverso l'integrazione della rete di imprese;
- il miglioramento e la qualificazione delle performance ambientali delle imprese con particolare attenzione all'intero ciclo di vita del prodotto/servizio;
- la realizzazione di attività di servizio comuni per l'innovazione delle imprese;
- la valorizzazione dei sistemi di gestione della qualità a livello di reti di imprese;
- lo sviluppo di prodotti/servizi che consentano l'ampliamento del mercato e dei canali distributivi, anche attraverso la creazione e promozione di un marchio di rete;
- la promozione della partecipazione delle imprese femminili, giovanili e delle nuove imprese alla rete.

## Suddivisione dei progetti per Provincia di appartenenza dell'impresa capofila

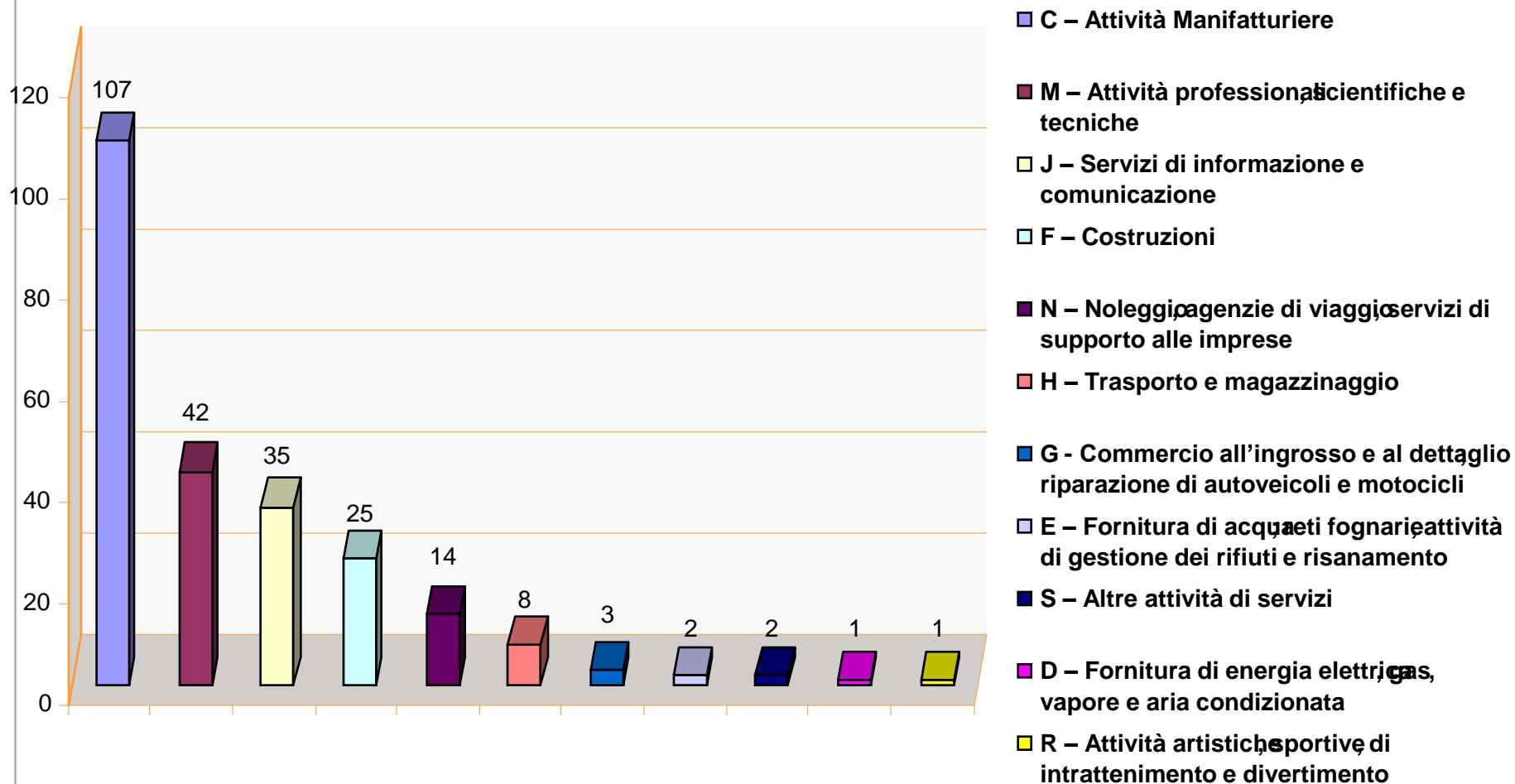
Provincia	Numero	Valore complessivo spesa ammessa dei progetti	Contributo complessivo concesso	Media Valore progetti	Media contributo concesso
Bologna	80	17.013.455,08	8.133.050,44	212.668,19	101.663,13
Ferrara	13	2.729.724,86	1.297.549,38	209.978,84	99.811,49
Forlì-Cesena	12	2.309.938,00	1.108.770,24	192.494,83	92.397,52
Modena	46	9.380.149,19	4.377.961,53	203.916,29	95.173,08
Parma	15	3.355.584,60	1.607.632,61	223.705,64	107.175,51
Piacenza	14	2.389.671,60	1.147.042,37	170.690,83	81.931,60
Ravenna	28	6.409.021,00	3.029.890,08	228.893,61	108.210,36
Reggio Emilia	25	5.417.774,02	2.536.499,53	216.710,96	101.459,98
Rimini	7	1.485.689,00	713.130,72	212.241,29	101.875,82
<b>Totale Domande</b>	<b>240</b>	<b>50.491.007,35</b>	<b>23.951.526,90</b>	<b>210.379,20</b>	<b>99.798,03</b>

## Suddivisione dei progetti per tipologia di raggruppamento (numerosità delle imprese aderenti)

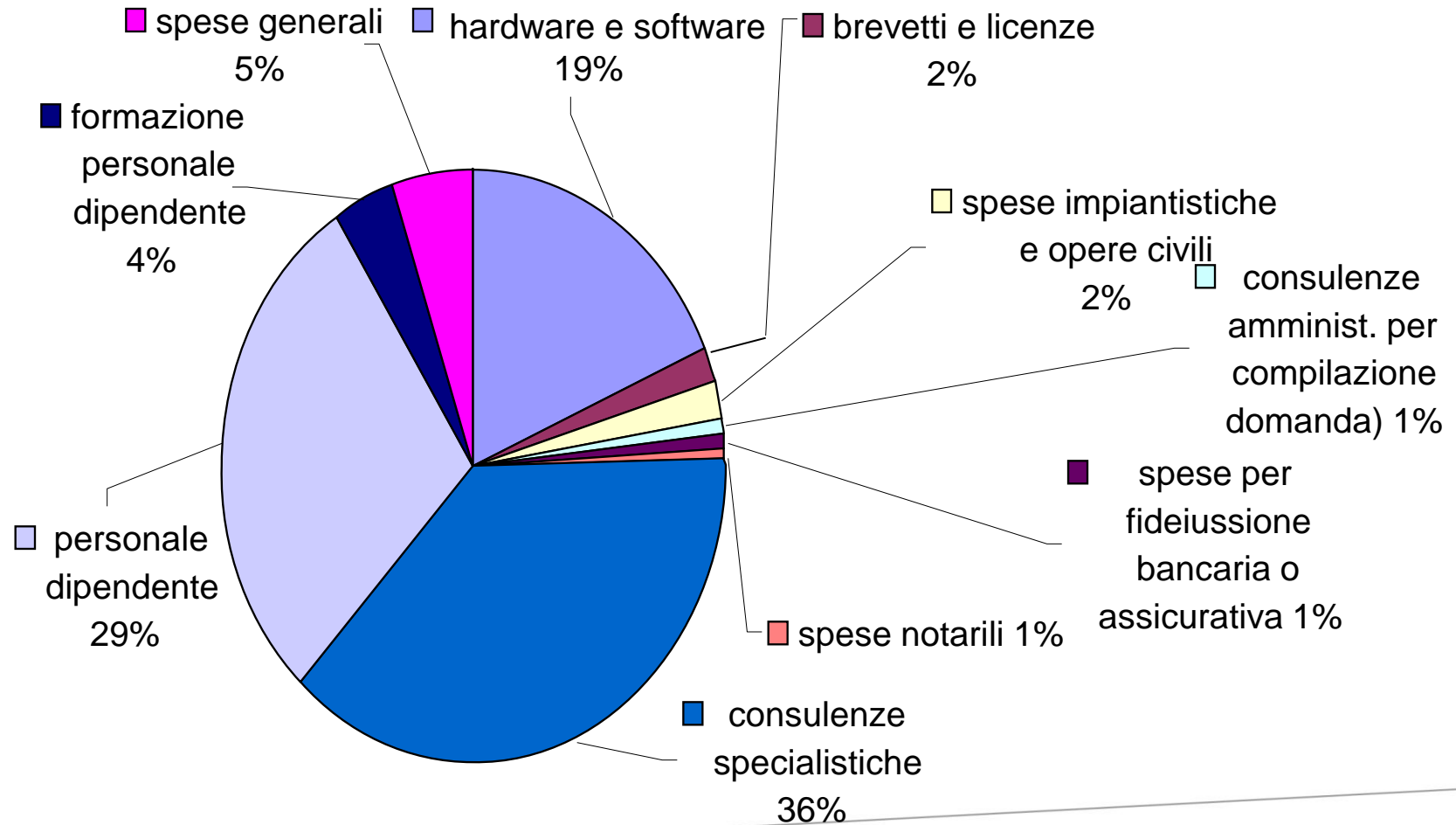
Tipologia di raggruppamento per n° di imprese*	Numero raggruppamenti appartenenti alla tipologia	Numero complessivo di imprese appartenenti alla tipologia
3	157	471
4	36	144
5	21	105
6	7	42
7	4	28
8	8	64
9	3	27
10	1	10
11	2	22
20	1	20
<b>TOTALE</b>	<b>240</b>	<b>933</b>

**\*4 contratti di Rete Formalizzati**

## Suddivisione dei 240 progetti per settore economico

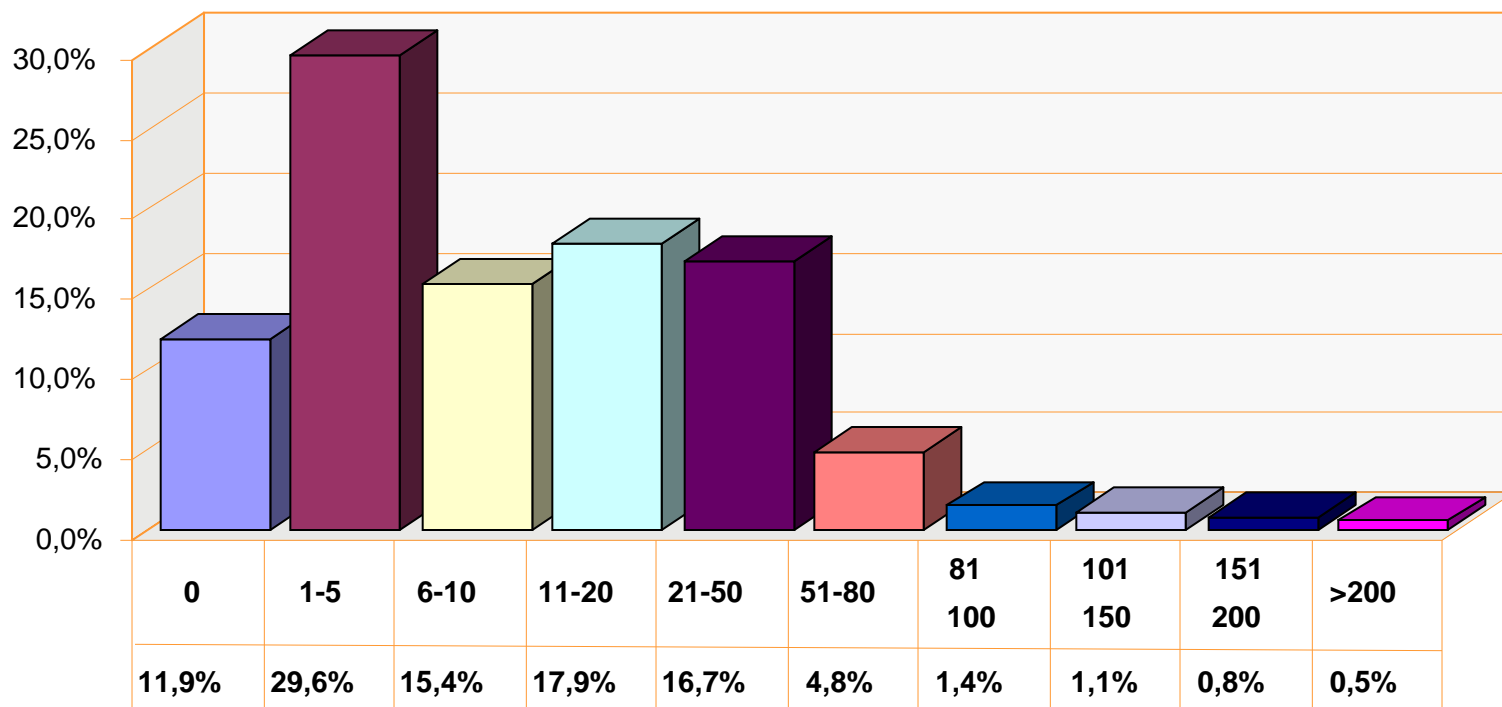


## Suddivisione per tipologia di spese ammissibili Totale spese ammesse 50,6 milioni di €





## Classe dimensionale per addetti delle 933 imprese beneficiarie\*



\*Dati riferiti alle imprese al momento della concessione dei contributi. I dati non rispecchiano le successive modificazione

## Panoramica delle caratteristiche dei progetti finanziati

<b>Numero imprese femminili</b>	<b>51</b>
<b>Numero imprese giovanili</b>	<b>6</b>
<b>Numero nuove imprese aderenti al raggrupp.</b>	<b>11</b>
<b>Progetti che prevedono il manager di rete</b>	<b>202</b>
<b>Progetto realizzato in collaboraz. con centri per l' l'innovaz.</b>	<b>75</b>
<b>Progetti che prevedono la continuazione della collaborazione</b>	<b>217</b>
<b>Progetto di sviluppo e consolidam. di reti già esistenti</b>	<b>129</b>
<b>Nuovi occupati generati dal progetto (previsione)</b>	<b>420</b>
<b>Interventi di tipo ambientale o per la riduzione dei rischi sui posti di lavoro</b>	<b>80</b>
<b>Durata media dei progetti (mesi)</b>	<b>32</b>

# Innovazione tecnologica delle pmi e delle reti di pmi - bando 2011

**Sostegno ai processi di cambiamento tecnologico e organizzativo, attraverso il sostegno a progetti realizzati da singole imprese o da raggruppamenti di imprese, al fine di favorire l'acquisizione del necessario know-how tecnologico e organizzativo per consentire un salto qualitativo alle singole aziende e alle loro aggregazioni in rete.**

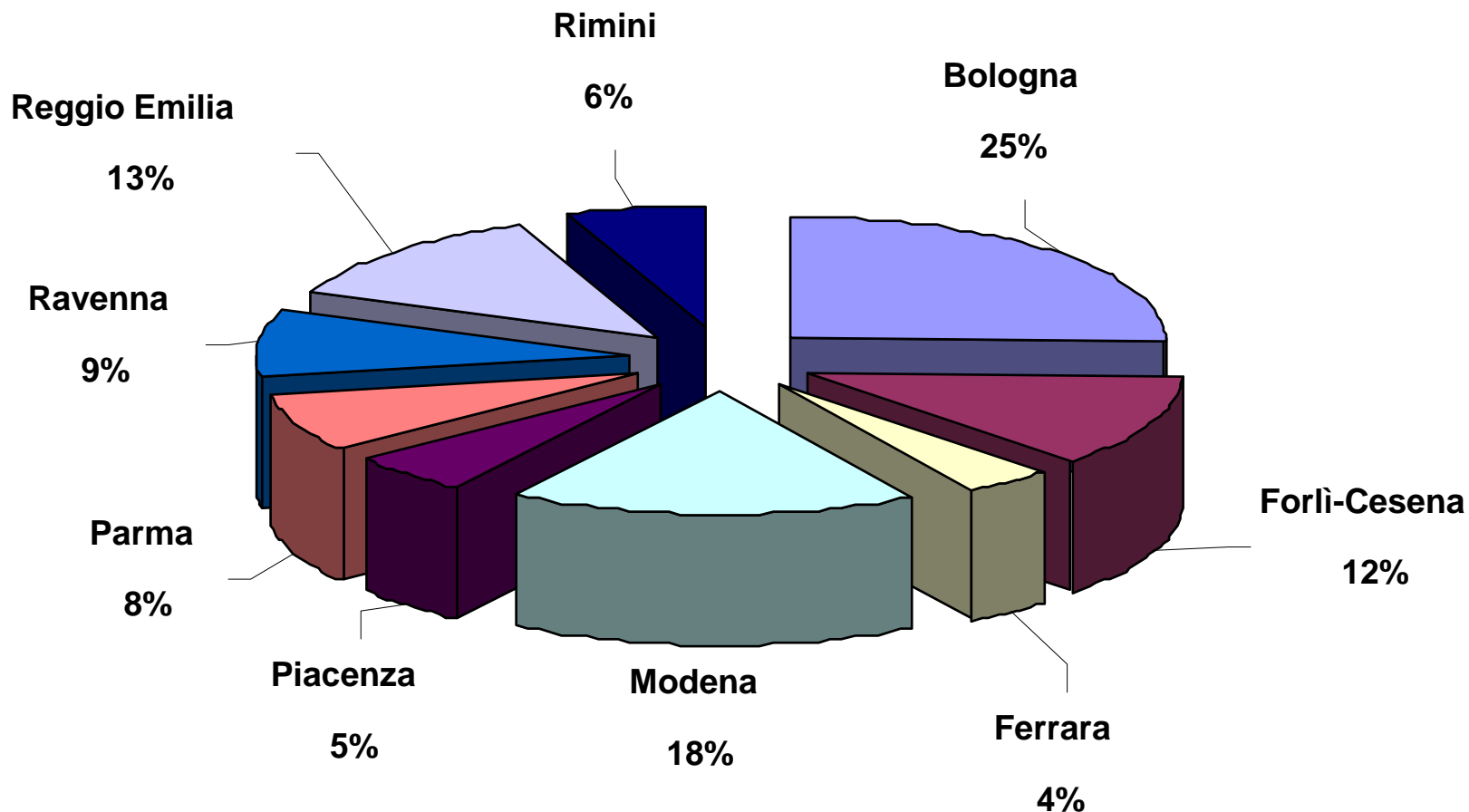
## Primi dati sulle domande presentate (istruttoria in corso)

<b>Numero di progetti presentati</b>	<b>1.569</b>
<b>Progetti presentati da PMI singole</b>	<b>1.543</b>
<b>ATI non ancora costituite</b>	<b>20</b>
<b>Contratto di rete non ancora costituito</b>	<b>6</b>

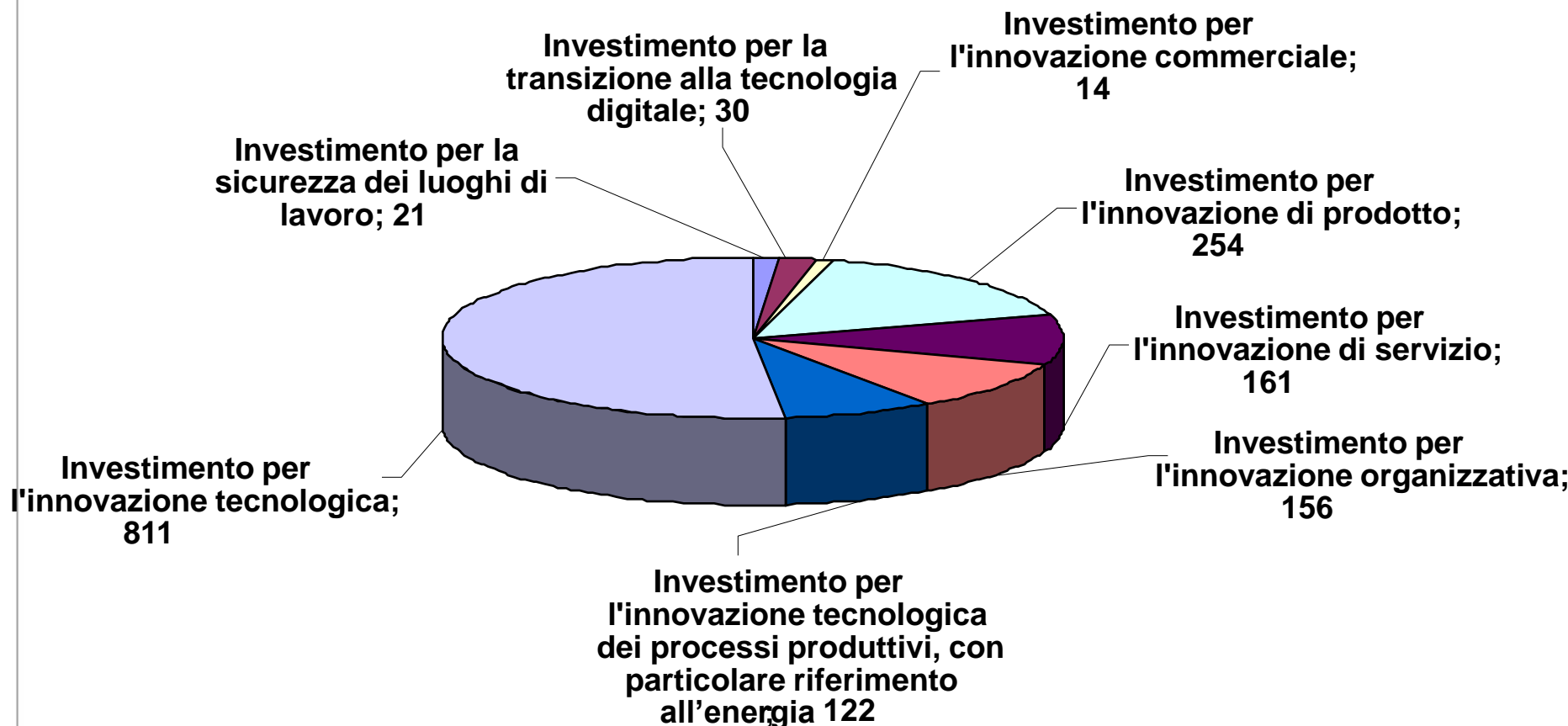
<b>Imprese coinvolte</b>	<b>1.634</b>	<b>Di cui tra i richiedenti</b>
		<b>498 micro imprese</b>
		<b>739 piccole imprese</b>
		<b>332 medie imprese</b>

<b>Spese presentate</b>	<b>433.663.689,27</b>
-------------------------	-----------------------

## Suddivisione per provincia dei progetti presentati (sede operativa del capofila)



## Suddivisione dei progetti per tipologia di investimento



# Sostegno alle reti per l'internazionalizzazione

## Bandi per imprese in forma aggregata e consorzi all'export

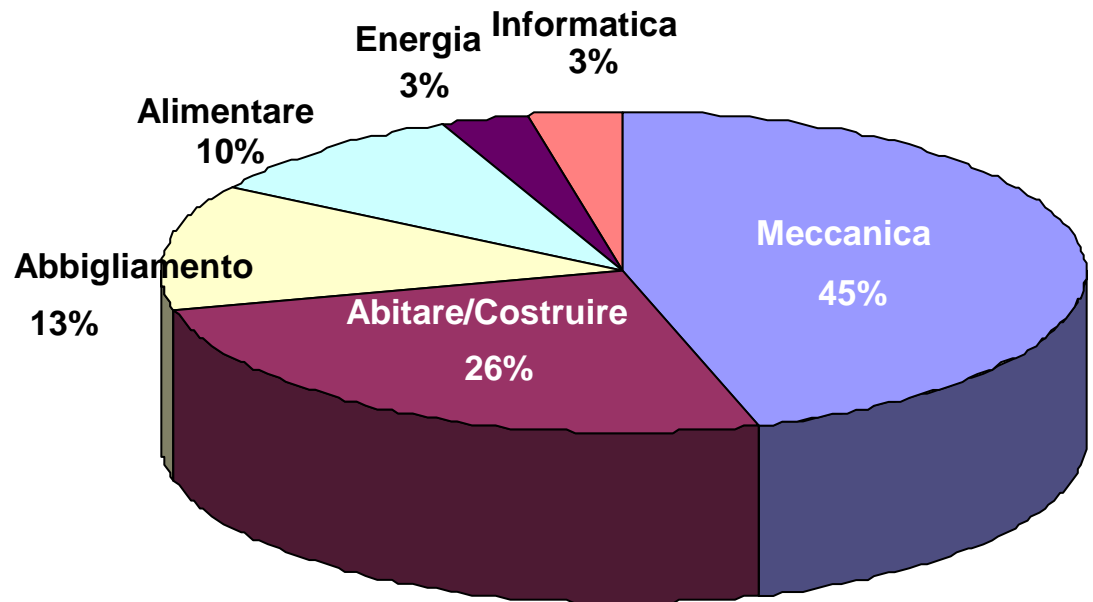
- **Misura 5.1 Progetti di promozione del sistema produttivo regionale sui mercati extra-europei - BRICST** invito alla presentazione di proposte progettuali di sistema di elevata qualità volti a promuovere il sistema produttivo regionale, sostenendo ed espandendo le opportunità commerciali, di collaborazione industriale e di investimento delle PMI dell'Emilia-Romagna sui mercati internazionali, con particolare riferimento ai BRICST. L'insieme delle proposte progettuali costituirà il Programma per la promozione dell'export e l'internazionalizzazione 2011-2012.  
termine per la presentazione delle proposte progettuali scaduto il **30/09/2011**
- **Bando 5.2. Az. D "Reti per l'Internazionalizzazione"** sostegno alla nascita e il consolidamento di reti fra PMI finalizzate alla collaborazione produttiva, alla progettazione, alla logistica e alla fornitura di servizi sui mercati internazionali.  
termine per la presentazione delle proposte progettuali scaduto il **30/09/2011**
- **Bando 5.2. Az. D Bando per il sostegno a iniziative aggregate strutturate, rappresentative di filiera, di promozione, penetrazione commerciale e cooperazione industriale** sostegno e supporto alla partecipazione di aggregazioni temporanee di piccole e medie imprese a iniziative comuni, strutturate, rappresentative di filiera che prevedano attività promozionali, fieristiche, di formazione e di cooperazione industriale e commerciale nei mercati esteri con priorità in uno dei seguenti Paesi: Brasile, Russia, India, Cina, Sudafrica, Turchia.  
termine per la presentazione delle proposte progettuali scaduto il **15/06/2011**
- **Bando 5.2. Az. C sostegno di iniziative di cooperazione produttiva, commerciale e tecnologica permanenti in forma aggregata. Bando per Consorzi Export**  
termine per la presentazione delle proposte progettuali scaduto il **18/05/2011**

**Totale risorse: 11 milioni di euro**

# Sostegno a iniziative aggregate strutturate, rappresentative di filiera, di promozione, penetrazione commerciale e cooperazione industriale: bando 5.2.D. 2011 – I risultati

## Suddivisione dei Progetti per settore industriale

Numero progetti presentati	31
Aziende Coinvolte	256
Progetti finanziati	24
Spese ammesse	6,3 milioni di €
Contributi Concessi	3,1 milioni di €





# Sintesi

Capacità di fare rete?  
Capacità di sviluppare reti nel lungo periodo?  
Efficacia dei contratti di rete?  
Rete come step per la crescita?  
Rating di rete: un impulso per le imprese



Nell'ambito del percorso verso il nuovo Piano triennale attività produttive 2012-2014

Un prossimo appuntamento per discutere su reti e competitività  
venerdì 28 ore 9.30

**Innovazione & IT, Reti e dinamiche imprenditoriali**

Presso "Terza torre" Regione Emilia-Romagna, Sala Piano Terra, Viale della Fiera 6,  
Bologna

***Grazie per l'attenzione***

***Per maggiori informazioni:***

**Portale E-R Imprese: <http://imprese.regione.emilia-romagna.it/>**

**Por-Fesr dell'Emilia-Romagna: <http://fesr.regione.emilia-romagna.it/>**

