

# ***IL SISTEMA AGRO-ALIMENTARE DELL'EMILIA-ROMAGNA***

## ***RAPPORTO 2010***

Renato Pieri – Università Cattolica del S. Cuore, Piacenza

Bologna, 30 maggio 2011

# Lo scenario internazionale

## **Un'economia mondiale in ripresa, ma a due velocità:**

- dopo avere subito nel 2009 una flessione del 2,2%, ha potuto registrare nel 2010 un tasso di crescita pari al 3,9%
- gli scambi commerciali sono cresciuti del 16%
- Il PIL delle economie occidentali è cresciuto del 2,8% (-3,4% nel 2009); nel dicembre 2010 il tasso di disoccupazione nell'area dell'euro tocca quota 10,0%
- Il tasso di crescita dei PVS, che già nel 2009 si era mantenuto al livello del 2%, balza al 7%, ma cresce anche il tasso di inflazione

# Lo scenario internazionale

**Il sistema alimentare mondiale mostra tutta la sua fragilità:**

- in pochi mesi i prezzi internazionali di quasi tutte le *commodity* hanno registrato aumenti vertiginosi fino a superare dopo soli trenta mesi il livello record del giugno 2008
- la spesa che i 70 paesi appartenenti al gruppo dei paesi a basso reddito fortemente deficitari di alimenti devono sostenere per importare i prodotti alimentari indispensabili è destinata a crescere di oltre il 20% nel corso della campagna 2010/11, nonostante l'aumento (+7%) delle loro produzioni alimentari dell'ultimo biennio

# Lo scenario internazionale

## **Si acuisce il problema della sicurezza alimentare:**

- si acuisce la competizione con l'agricoltura per l'uso della terra, dell'acqua e dell'energia da parte degli altri settori di attività economica e del mondo urbano
- la superficie coltivata nel mondo, pari oggi a circa 1,6 miliardi di ettari, dovrebbe aumentare entro la metà del secolo di meno dell'8%, prevalentemente in pochi paesi dell'Africa sub-Sahariana e dell'America Latina, ma solo del 2,6% in Asia, dove si concentra il fabbisogno alimentare maggiore

## **E' necessario un sistema di intervento per:**

- lo sviluppo dell'agricoltura e, più in generale, del sistema alimentare dei paesi in via di sviluppo;
- l'efficiente funzionamento del mercato internazionale;
- il rafforzamento della ricerca in tutti i campi della scienza e della tecnologia capaci di offrire un contributo positivo.

# Lo scenario comunitario

**PIL UE-27: +1,8%; occupazione: -0,4%;**

**redditi agricoli: +12,3%; occupati agricoli: -2,2%;**

**produzione agricola reale: +4,3%**

**Obiettivi di sviluppo definiti nel documento *Europa 2020*:**

1. Il 75% delle persone dell'UE in età tra i 20 e i 64 anni dovranno avere un lavoro.
2. Il 3% del PIL dell'UE dovrà essere investito in ricerca e innovazione.
3. Dovranno essere raggiunti in materia di clima ed energia quelli che vengono definiti i traguardi "20-20-20": ridurre le emissioni di gas a effetto serra del 20% rispetto ai livelli del 1990; portare al 20% la quota di energia da fonti rinnovabili nel consumo finale; puntare ad un miglioramento del 20% dell'efficienza energetica.
4. Il tasso di abbandono scolastico dovrà essere inferiore al 10% e almeno il 40% dei giovani dovrà essere laureato.
5. Venti milioni di persone in meno dovranno essere a rischio povertà.

# Il settore agricolo nazionale

Nel 2010:

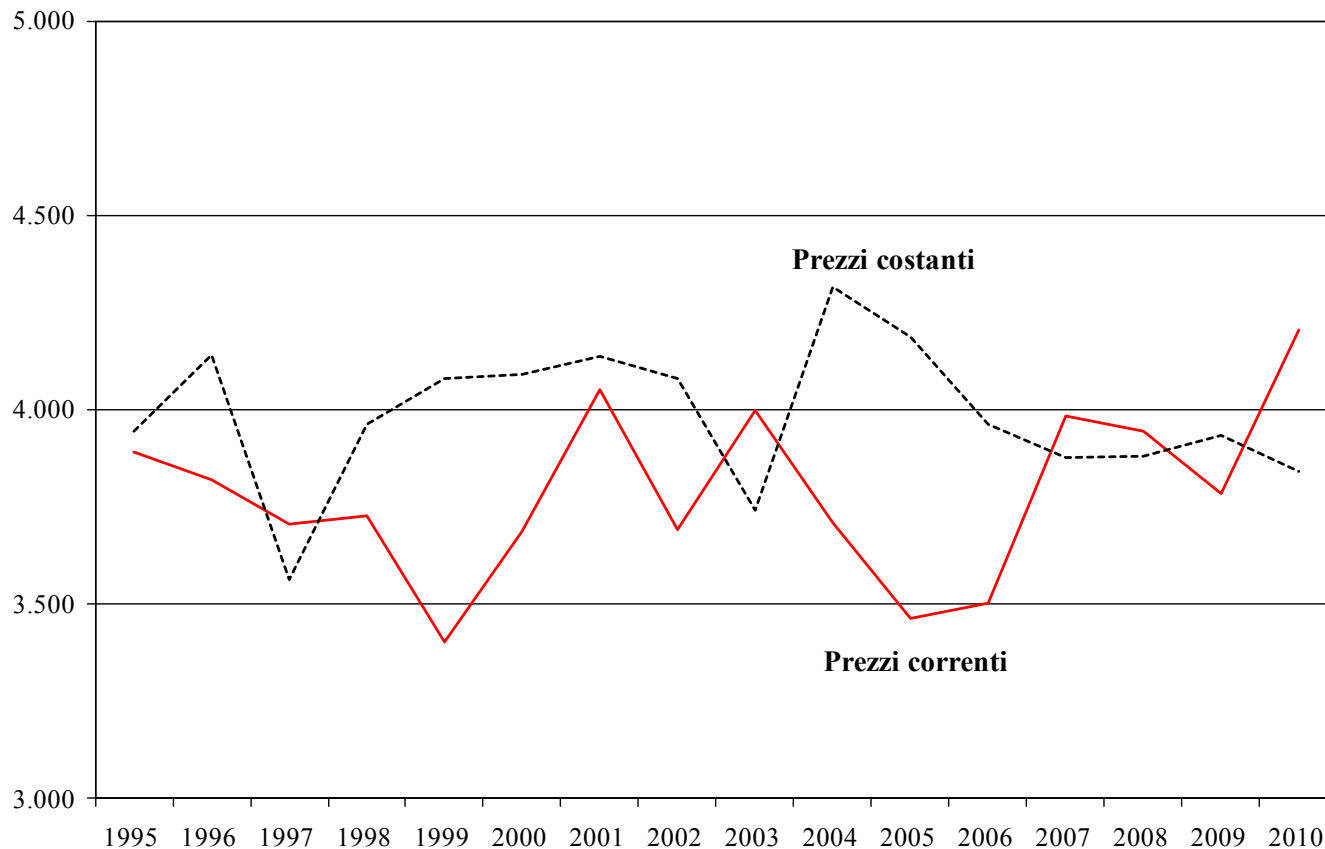
- **Produzione agricola: +1,7% (+0,1% a p. costanti)**
  - PLV coltivazioni legnose: +3,7% (+0,04%)
  - PLV coltivazioni erbacee: +1,5% (-0,2%)
  - PLV zootecnica: -0,4% (+0,2%)
- **Consumi intermedi: +2,0% (-0,6%)**
- **Valore aggiunto: +1,3% (+0,7%)**

# Il settore agricolo regionale

- PLV agricola: +11,1%
  - PLV coltivazioni legnose: +11,2%
  - PLV coltivazioni erbacee: +13,3%
  - PLV zootecnica: +9,7%
- Il risultato è determinato:
  - dall'aumento dei prezzi (+8,9%) (soprattutto di cereali e frutticoli) e dalla riduzione dei volumi (-2,4%) delle produzioni vegetali
  - Dall'aumento del prezzo del latte vaccino, cresciuto tra il 2009 ed il 2010 del 20%

# La PLV agricola regionale

L'andamento degli ultimi due anni è il risultato delle variazioni dei prezzi: forte calo nel 2009, impennata nel 2010



Fonte: Regione Emilia-Romagna



# La redditività delle aziende agricole

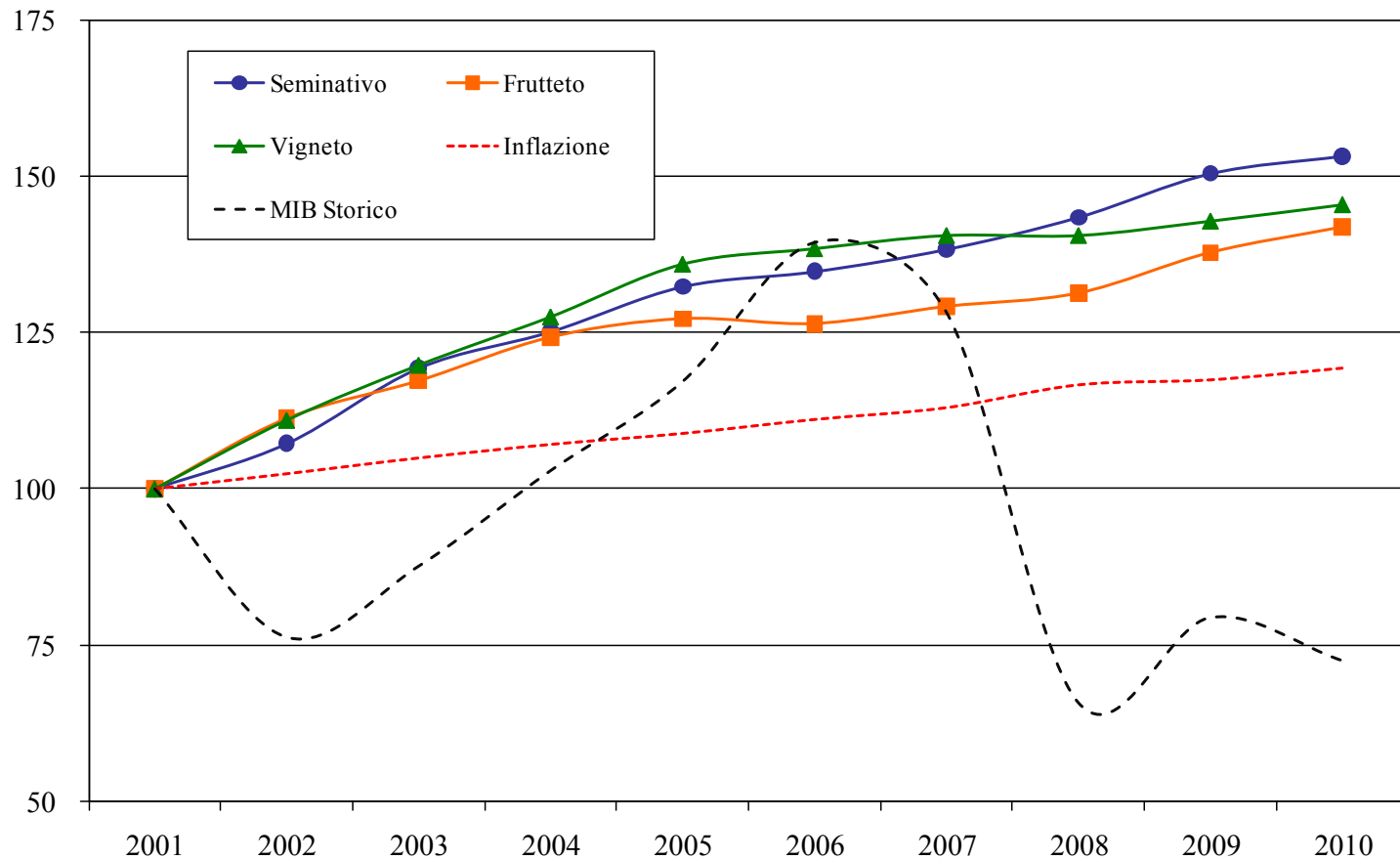
- Aumentano i ricavi (+8,1%), in misura minore i consumi intermedi (+1,9%), con un effetto positivo su Valore Aggiunto (+13,1%) e Reddito Netto (+24,9%)
- Il valore aggiunto delle aziende:
  - Cresce per quelle a seminativi, frutticole e con bovini da latte

# Il ricorso al credito in regione

- Nel 2010 raggiunge una consistenza di 4.894 milioni di euro:
  - +3,7% rispetto al 2009
  - 12,6% del credito agrario nazionale
  - 2,3% del credito regionale totale
  - Oltre il 55% è a lungo termine (>5 anni)
- Il credito agrario in sofferenza è pari a 235 milioni di euro:
  - 5,4% del credito agrario regionale (6,7% in Italia)
  - +11,9% rispetto al 2009

# L'andamento dei valori fondiari

**Nel 2010 si raggiungono i valori più alti del decennio: +1,8 vigneti e seminativi, + 3% frutteti**



Fonte: Regione Emilia-Romagna

# L'occupazione

- L'occupazione in Italia
  - si riduce (-0,7%), soprattutto nella componente maschile (-1,1%), stabile quella femminile
- In Emilia-Romagna
  - La riduzione è più marcata (-1,02%)
- L'occupazione agricola
  - si muove in controtendenza a livello nazionale: +1,9% in Italia (+0,65% autonomi, +3,4% dipendenti)
  - si riduce complessivamente in Emilia-Romagna: -1,25%
    - autonomi: -5,4%
    - Dipendenti: +8,3%

# L'andamento dell'industria alimentare

- In Italia
  - Aumenta il fatturato: +3,3%
  - Cresce la produzione: l'indice grezzo della produzione industriale cresce del 2% (ma del 5,6% per l'industria manifatturiera)
- In Emilia-Romagna:
  - Si riducono produzione (-0,4%) e fatturato (-0,2%)

# La struttura dell'industria alimentare

- Imprese alimentari industriali dell'Emilia-Romagna
  - Le imprese alimentari sono il 10% delle manifatturiere
  - Il loro numero rimane complessivamente invariato, ma si riduce quello delle imprese
    - Lattiero-casearie: -3,7%
    - Mangimistiche: -3,1%
    - Oli e grassi vegetali: -2,4%
  - e aumentano le imprese
    - Altri prodotti: +6,3%
    - Conserve vegetali: +1,4%

# La struttura dell'industria alimentare

- Le imprese alimentari artigiane dell'Emilia-Romagna
  - Aumentano per pesce (+25%) e altri prodotti (+13,6%), si riducono per bevande (-8,7%), mangimi (-6,3%), lattiero-caseari (-5,8%), ma complessivamente il numero è pressoché invariato

# L'occupazione nell'industria alimentare

- Emilia-Romagna
  - Il saldo occupazionale è negativo: -430 unità (-1%), concentrate soprattutto nella classe da 1 a 9 addetti (-230)
  - Il 20% delle imprese alimentari intende assumere, ma la propensione cresce all'aumentare delle dimensioni
  - Il 60% delle assunzioni sono a tempo determinato



# Le caratteristiche dei nuovi occupati

	<i>Italia</i>	<i>Emilia-Romagna</i>
<i>Età</i>		
<b><i>Non Stagionali</i></b>		
Sino a 29 anni	31,5%	20,9%
Oltre 30 anni	29,7%	35,2%
Non rilevante	38,9%	42,9%
Totale	12.180	1.720
<i>Livello di inquadramento</i>		
Dirigenti	1,0%	1,0%
Quadri e imp. tecnici	20,9%	26,4%
Operai e pers. non qualificato	78,2%	72,6%
di difficile reperimento	26,3%	15,4%
<i>Esperienza richiesta</i>		
Professionale o settoriale	49,5%	45,7%
Generica o non richiesta	50,5%	54,3%
<i>Tipologia di contratto</i>		
Tempo indeterminato	39,2%	39,5%
Tempo determinato	47,8%	48,3%
Apprendistato	10,0%	5,2%
Altro	3,0%	7,0%
<b><i>Stagionali</i></b>	19.590	3.320

Fonte: Unioncamere - Ministero del Lavoro, Sistema informativo Excelsior, 2010.

# La bilancia agro-alimentare 2010

(milioni €, prezzi correnti)

## Italia

- Settore primario
  - -5.324,8
- Industria alimentare
  - -5.357,9
- Bevande
  - +3.894,8
- Totale
  - -6.751 (2009: -5.795)
- Exp: +14,2%
- Imp: +14,6%

## Emilia-Romagna

- Settore primario
  - -510,6
- Industria alimentare
  - -481,7
- Bevande
  - 239,2
- Totale
  - -753,1 (2009: -531)
- Exp: +13,9%
- Imp: +17,3%

**Aumenta il deficit agro-alimentare**

# Gli scambi agro-alimentari sul totale

- Emilia-Romagna
  - Import agro-alimentare/import totale: 19,6%
  - Export agro-alimentare/export totale: 10,5%
- Italia
  - Import agro-alimentare/import totale: 10,2%
  - Export agro-alimentare/export totale: 8,3%
- Nel corso del periodo 2007-09 si interrompe il fenomeno che vedeva i prodotti agro-alimentari perdere parte della loro rilevanza sugli scambi complessivi, sia a livello regionale che nazionale, e sia dal lato delle esportazioni che soprattutto da quello delle importazioni
- Il 2010 sembra evidenziare una ripresa di questa tendenza

# I principali prodotti scambiati

- Importazioni: carni fresche e congelate, pesce lavorato e conservato, oli e grassi, mangimi
- Esportazioni: carni preparate (salumi), derivati dei cereali, lattiero-caseari, carni fresche e congelate, ortaggi trasformati (consERVE di pomodoro)

# I paesi di destinazione

2009 *				2010 *					
Emilia-Romagna		Italia		Emilia-Romagna		Italia			
Posizione in graduatoria	Quota %	Posizione in graduatoria	Quota %	Posizione in graduatoria	Quota %	Posizione in graduatoria	Quota %		
TOTALE AGRO-ALIMENTARE									
Germania	1	11,90	2	14,66	Germania	1	12,70	2	14,27
Francia	2	10,58	1	16,11	Francia	2	10,09	1	16,33
Paesi Bassi	3	9,01	4	8,37	Paesi Bassi	3	9,00	4	8,30
Spagna	4	7,90	3	9,61	Spagna	4	7,54	3	10,06
Argentina	5	7,45	8	2,80	Argentina	5	6,18	7	2,70
Indonesia	6	3,90	16	1,61	Brasile	6	3,90	9	2,32
Danimarca	7	3,31	9	2,36	Danimarca	7	3,67	8	2,35
Belgio	8	3,27	6	3,20	Belgio	8	3,24	6	3,05
Austria	12	2,41	5	3,34	Austria	11	2,62	5	3,46
Brasile	13	2,13	7	2,87					
UE 15		54,04		64,63	UE 15		53,61		64,65
UE 27		63,27		70,59	UE 27		63,11		71,27

Fonte: elaborazione SMEA su dati ISTAT

# I cambiamenti nella distribuzione

- L'Emilia-Romagna registra, nel primo semestre 2010, una riduzione delle vendite alimentari (-1%)
  - piccolo dettaglio (-2,1%)
  - iper e supermercati (+1.5%)
- Si conferma come una delle realtà distributive leader a livello nazionale: la superficie di tutte le tipologie moderne ha superato i 250 mq/1000 abitanti (+1,8%), di cui ben 194 mq fanno riferimento alle due tipologie principali (super e ipermercati)
- Tra le tipologie in controtendenza vi sono i superette (-1,1%) e gli ipermercati (-0,6%), mentre la crescita maggiore è per i discount (+6,1%)
- Per contro diminuisce il numero dei punti vendita specializzati, ad eccezione delle macellerie

# L'evoluzione dei consumi alimentari

- Nel 2010 i prezzi degli alimenti aumentano solo dello 0,2% (prezzi al consumo: +1,5%)
- La spesa complessiva delle famiglie riprende fiato: +1% a p. costanti (-1,8% nel 2009), -0,1% al netto dell'incremento demografico
- La spesa per alimenti e bevande aumenta di poco: +0,2%
- La spesa media per famiglia si riduce del 2,5% nel 2009 (ultimo dato disponibile): la riduzione è più contenuta al Nord-Ovest (-0,9%) e marcata per Nord-Est (-3,9%) ed Isole (-4,3%)

# I consumi alimentari in Emilia-Romagna

- In Emilia-Romagna la quota di spesa per alimenti è inferiore a quella media nazionale (15,8% contro 18,9%)
- La composizione della **spesa alimentare delle famiglie emiliano-romagnole non mostra mutamenti** negli ultimi cinque anni, con l'eccezione di un aumento per pane e cereali nel 2009 e di una riduzione per zucchero, caffè e drogheria
- La quota di adulti obesi raggiunge il suo picco nel 2009, 12% (+1,5% in due anni), valore superiore alla media nazionale e del Nord Est (10,3%).



# Il bilancio regionale

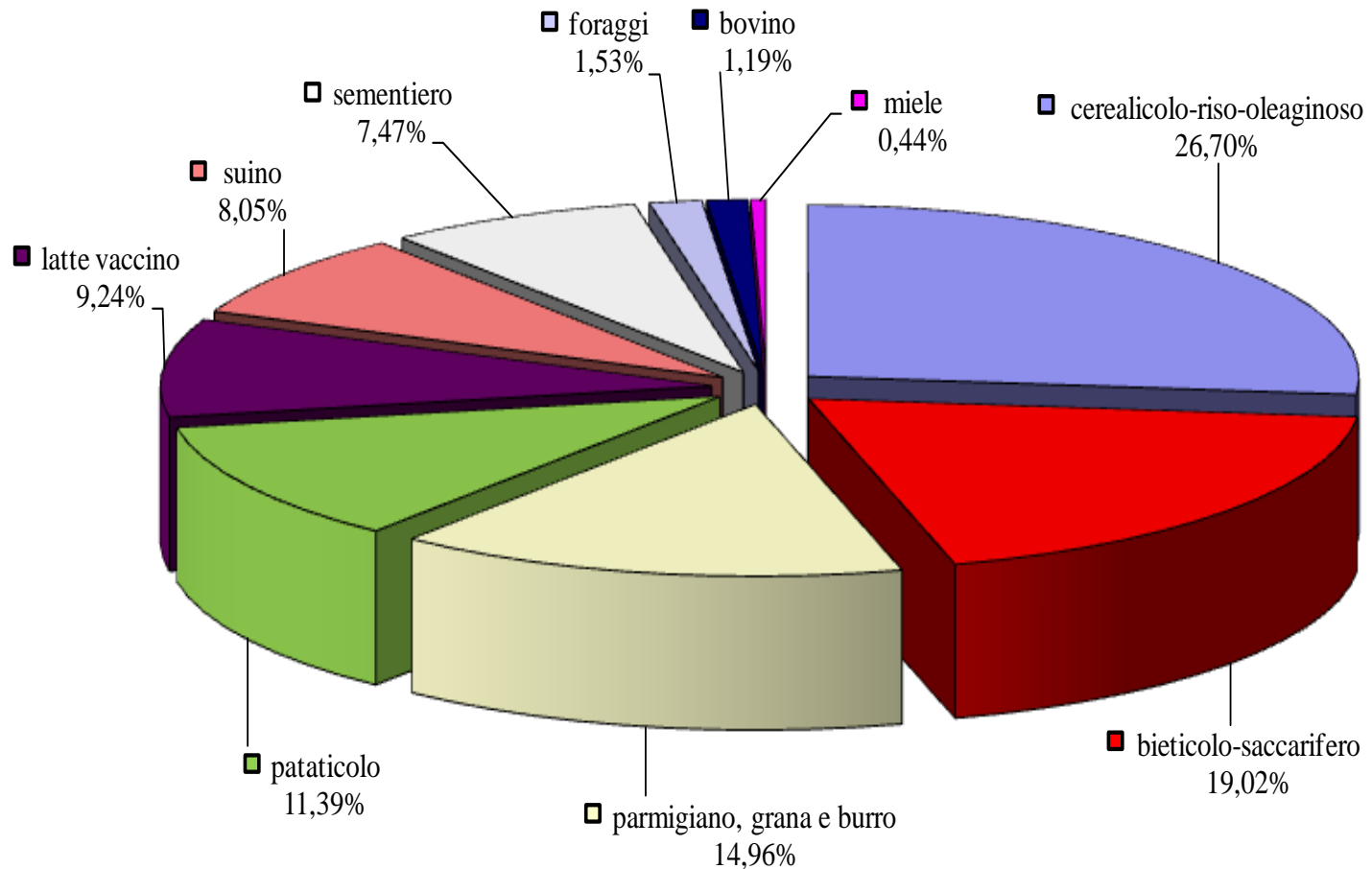
- Aumentano le risorse per il settore agricolo (+16,2 milioni, soprattutto interventi per avversità)
- Si prevedono tagli ai trasferimenti di 340 milioni per il 2011, con conseguenze negative sugli interventi in agricoltura
- i mezzi regionali per il settore agricolo nel 2010 hanno subito una leggera riduzione a 36,4 milioni di euro (-4,2% sul 2009); nel 2011 scenderanno del 18,6% rispetto al 2010

# Interventi a favore dell'agricoltura regionale

- Viene sviluppata l'integrazione di filiera con:
  - Trasferimenti di risorse alle OP
  - Promozione di accordi quadro (grano duro, patate)
  - Riconoscimento delle Organizzazioni Interprofessionali, associazioni che comprendono i soggetti economici del comparto della produzione agricola, della trasformazione industriale e del commercio e distribuzione, con l'obiettivo di migliorare l'efficienza delle filiere mediante il coordinamento (approvazione delle buone prassi di filiera)
- Nel 2010 è operativa la nuova normativa del settore agrituristico (nuovo criterio di demarcazione dei territori)
- Continuano i servizi di sviluppo alle imprese agricole e agro-alimentari (interventi a sostegno dell'innovazione e della conoscenza)

# L'importanza delle OP per settore

Quota del settore sul fatturato totale 2009 delle OP in Emilia-Romagna

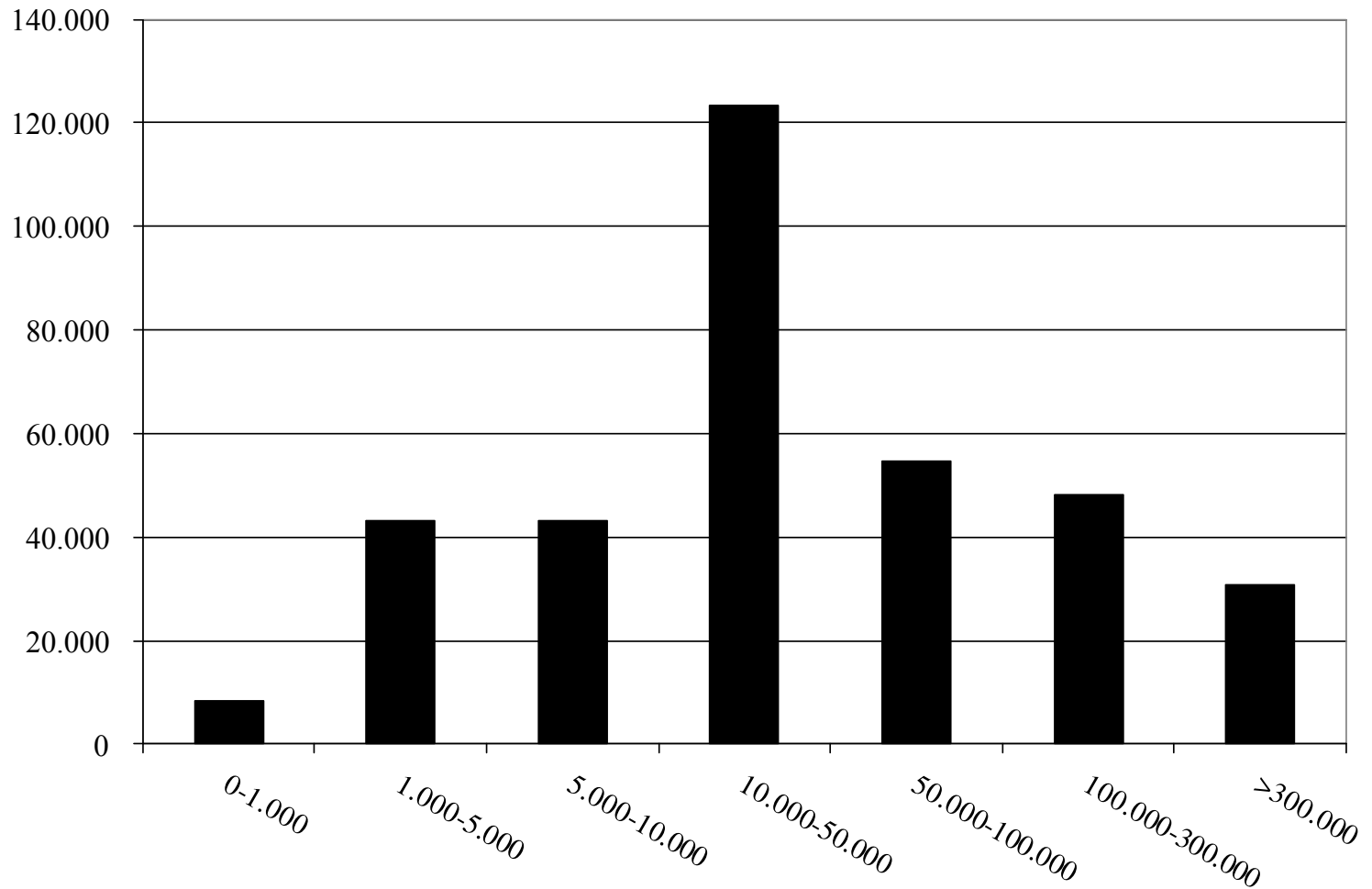


Fonte: Regione Emilia-Romagna

# Interventi UE per l'agricoltura regionale

- Nel 2010 gli interventi si riducono del 5,2% (673 milioni) e comprendono:
  - Premio unico: 44,6% (300 milioni)
  - Sviluppo rurale: 35% (236 milioni)
  - Dispositivi di regolazione dei mercati: 20,3% (137 milioni)
- **PAC campagna 2009-10**
  - PUA: 49.091 aziende, 352 milioni; il 35% dell'importo è nella classe 10.000-50.000 €; il 41% dei beneficiari ha più di 65 anni

# PUA per classi di pagamento

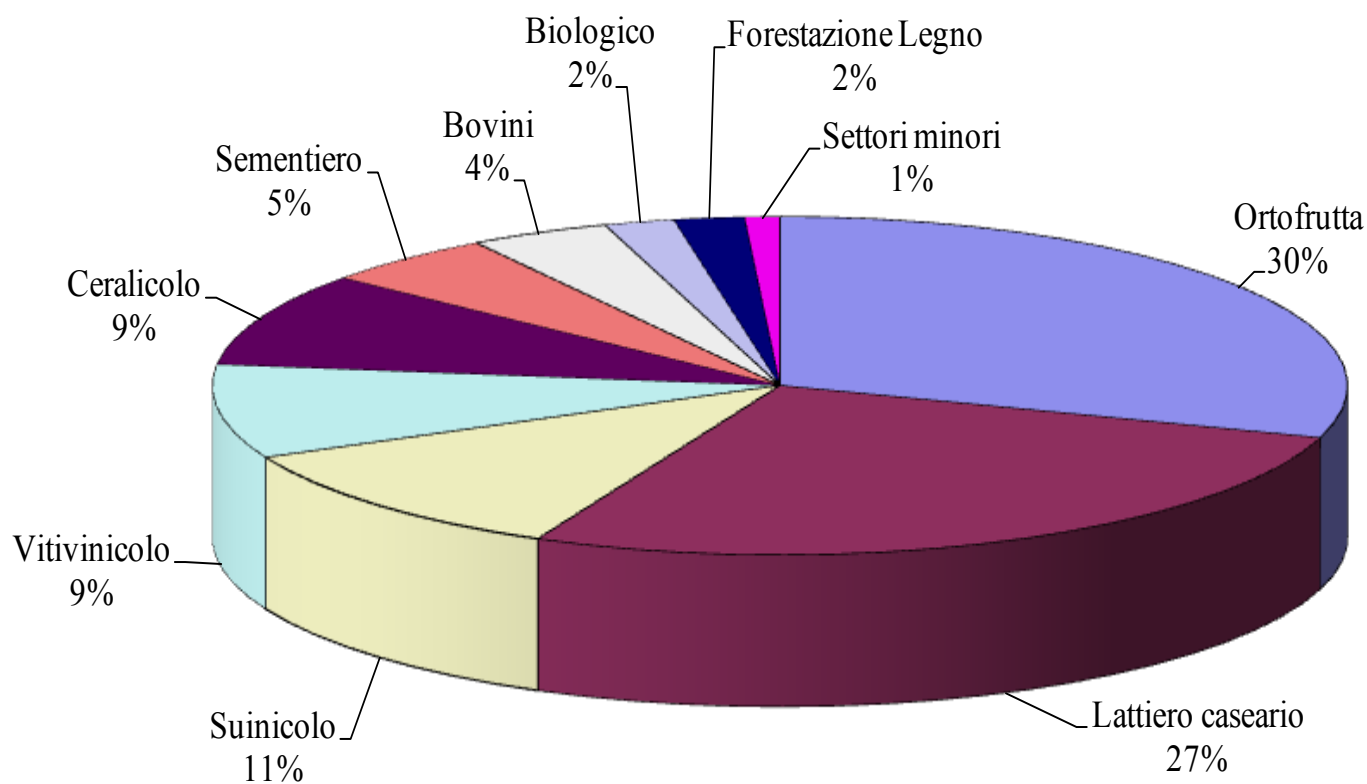


Fonte: elaborazione su dati AGREA, Regione Emilia-Romagna

# Piano di Sviluppo Rurale 2007-13

- 276 milioni erogati fino al dicembre 2010 (26% delle risorse disponibili): 584 milioni impegnati sul milione disponibile per l'intero periodo
- Importo impegni 2010:
  - Asse 1 (competitività): 181 milioni
  - Asse 2 (ambiente e spazio rurale): 45 milioni
  - Asse 3 (qualità della vita): 3 milioni
  - Asse 4 (attuazione approccio Leader): 5 milioni
- Progetti di filiera (Asse 1): 106,5 milioni impegnati nel 2010, oltre 8.400 aziende coinvolte

# Progetti di filiera: ripartizione delle risorse per settore



Fonte: Regione Emilia-Romagna

# Altri interventi

- OCM ortofrutta
  - 24 OP riconosciute, 5 AOP
    - Fondo di esercizio rendicontato: 160,7 milioni
    - Aiuti comunitari richiesti: 81,2 milioni
- OCM vino
  - Oltre 40 milioni per il piano di sostegno
  - 13,7 milioni per la distillazione



# Produzioni di qualità

- **Agricoltura biologica**
  - a fine 2009, erano attive 2.698 aziende agricole (2,5% del totale) e 805 imprese che effettuano la trasformazione o la commercializzazione di prodotti biologici
  - 76.083 ha (-5,45%); trend in continua riduzione
- **Denominazioni d'origine**
  - 2010: Patata di Bologna e Aglio di Voghiera
  - 5,2 miliardi di € alla produzione
  - 5.776 aziende agricole, 1.186 trasformatori, 166 produttori/trasformatori
- **Interventi di promozione (LR 16/95): in quindici anni: cofinanziate al 50% attività promozionali dei Consorzi di tutela e valorizzazione (24 milioni di euro dal 1996 al 2010)**

# Interventi del sistema camerale

- **Sistema informativo Excelsior**
- **Certificazione dei vini di qualità e dei prodotti a denominazione d'origine:** Nel 2010, le 15 Commissioni di degustazione operanti presso le Camere di commercio hanno rilasciato certificazioni di idoneità per quasi 805 mila ettolitri di vino
- **Progetti integrati per la valorizzazione all'estero dei prodotti tipici e di qualità**
- **Progetti delle Camere di Commercio per la valorizzazione sul mercato interno dei prodotti tipici e di qualità**
- **Borsa merci telematica:** da un valore di 6 milioni di euro nel 2002 a quasi 363 milioni di euro nel 2010