

A dark purple map of the Emilia-Romagna region in Italy, with a light blue outline. The map is centered on the slide.

Le dinamiche export del settore vitivinicolo dell'Emilia-Romagna

- Esportare conviene?
- Chi esporta?
- Dove si esporta?
- Quali sono i mercati driver per vino ER?

Le imprese esportatrici del settore vitivinicolo dell'Emilia-Romagna

Esportazioni della classe Ateco 2007 " Vini di uve" per regione - Anni 2014-2015

(valori in migliaia di euro e quote ^(a) percentuali sul totale Italia)

REGIONI	2014		2015 ^(b)	
	Valori	Quote %	Valori	Var%
Piemonte	984.830	19,3	964.794	-2,0
Valle d'Aosta	1.419	..	1.178	-17,0
Lombardia	267.879	5,2	255.290	-4,7
Trentino-Alto Adige	491.671	9,6	500.355	1,8
Veneto	1.670.416	32,7	1.834.474	9,8
Friuli-Venezia Giulia	91.526	1,8	100.729	10,1
Liguria	9.325	0,2	10.239	9,8
Emilia Romagna	309.792	6,1	275.018	-11,2
Toscana	761.517	14,9	902.419	18,5
Umbria	28.486	0,6	29.951	5,1
Marche	51.159	1,0	47.465	-7,2
Lazio	48.148	0,9	49.132	2,0
Abruzzo	130.888	2,6	140.295	7,2
Molise	4.710	0,1	2.835	-39,8
Campania	39.975	0,8	42.871	7,2
Puglia	95.370	1,9	101.508	6,4
Basilicata	2.037	..	2.607	28,0
Calabria	3.492	0,1	4.730	35,5
Sicilia	98.233	1,9	101.331	3,2
Sardegna	23.602	0,5	22.389	-5,1
Regioni diverse e non specificate ^(c)	698	..	831	18,9
Italia	5.115.174	100,0	5.390.440	5,4

Fonte: ISTAT - Data warehouse commercio estero

^(a) Le quote sono calcolate rapportando i valori delle singole regioni al totale Italia

^(b) Dati provvisori.

^(c) Comprende anche le regioni i cui valori sono oscurati ai sensi della normativa sul segreto statistico.

Analisi su Fatturato TOP 20 imprese ER

(Var. 2014 su 2013)

0121 - Coltivazione uva

1102 - Produzione di vini da uve

→ **785 mln €**

→ **-24,5%** (media)

→ Solo **3** imprese su TOP 20 hanno segno +

Le imprese esportatrici del settore vitivinicolo dell'Emilia-Romagna

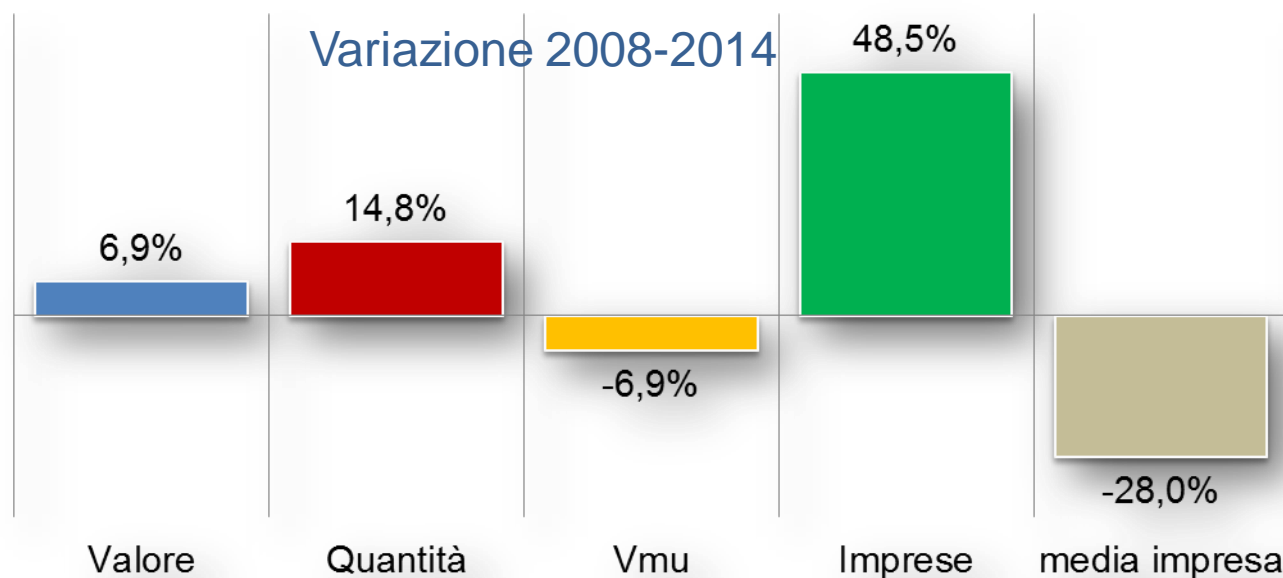
Anno	Valore (in euro 2014)	Quantità	Valore medio unitario	Imprese esportatrici	Valore medio per impresa
2008	302.958.933	359.235.619	0,843	487	622.092
2012	372.305.730	449.828.094	0,828	613	607.350
2013	410.734.297	423.898.400	0,969	731	561.880
2014	323.846.483	412.314.553	0,785	723	447.920

Valore in €
esportazioni
2013 su 2014:

- 21,1%

Nuove imprese
esportatrici
dal 2008:

+ 48,5%



	Quota	
Le prime 3 imprese realizzano il	36,7%	del valore complessivo
Le prime 5 imprese realizzano il	48,4%	del valore complessivo
Le prime 10 imprese realizzano il	65,7%	del valore complessivo
Le prime 25 imprese realizzano il	83,6%	del valore complessivo
Le prime 50 imprese realizzano il	92,1%	del valore complessivo

Quote delle imprese esportatrici:

→ **6** imprese
realizzano più del
50% export totale

	2008-2014	
	Valore	Quota
Esportatrici abituali	220	30,4%
Nuove esportatrici	503	69,6%
Non più esportatrici	267	36,9%
TOTALE 2014	723	100,0%

«Chi» e «dove» esporta vino dall'Emilia-Romagna?

	Quota imprese	Quota Export
Ditte individuali	14,5%	0,9%
Società di persone	22,0%	5,1%
Società azionarie	11,4%	21,6%
Società a responsabilità limitata	43,3%	32,2%
Cooperative	8,3%	40,2%
Altre forme	0,5%	0,0%

Quote export ER:

→ **53%** da società di capitali

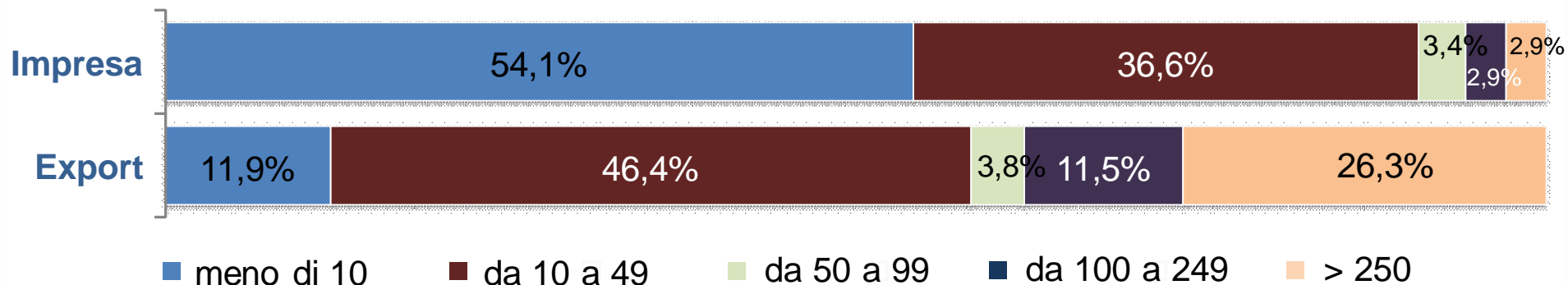
→ **40%** da società cooperative

Mercati export ER:

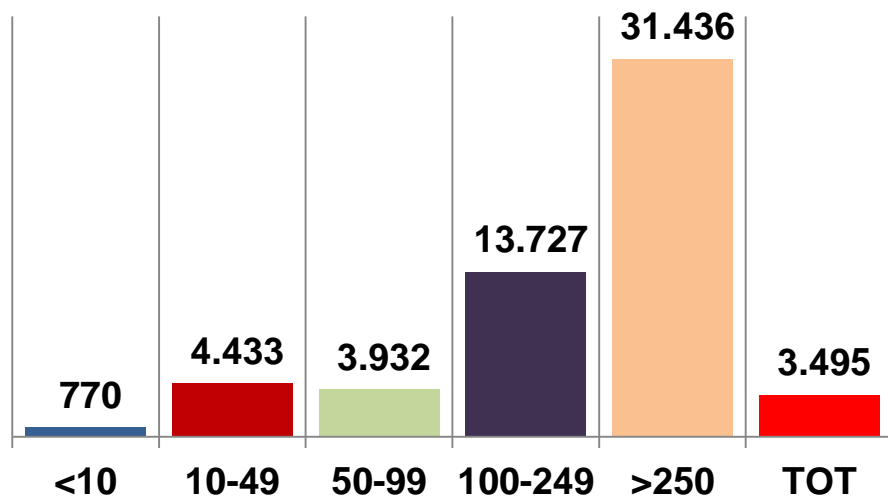
→ **88%** export totale realizzato da **63** imprese (8,8%) con almeno **6** mercati di sbocco

Numero Paesi	Imprese	Quota imprese	Quota export
1	482	66,7%	4,8%
2	81	11,2%	2,0%
da 3 a 5	97	13,4%	5,2%
da 6 a 10	32	4,4%	22,1%
11 e oltre	31	4,3%	65,9%

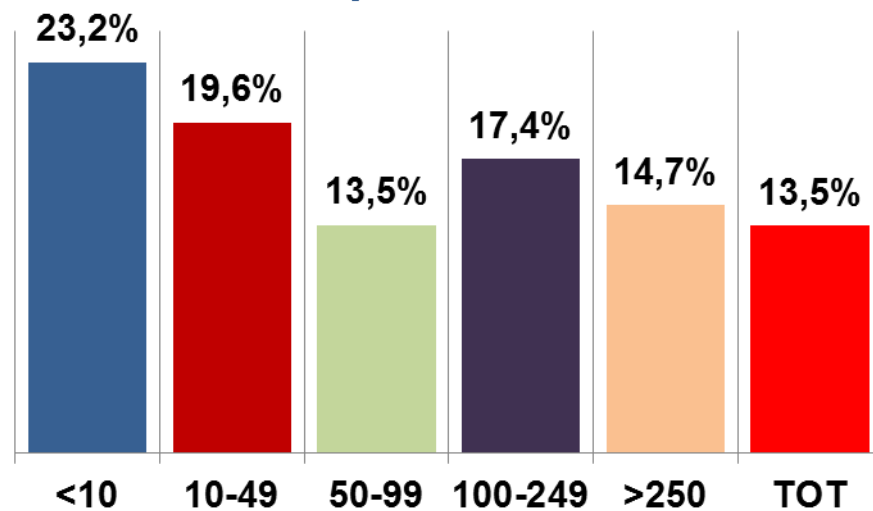
Imprese esportatrici e quote export per classe dimensionale di addetti



Export medio per impresa (migliaia euro)

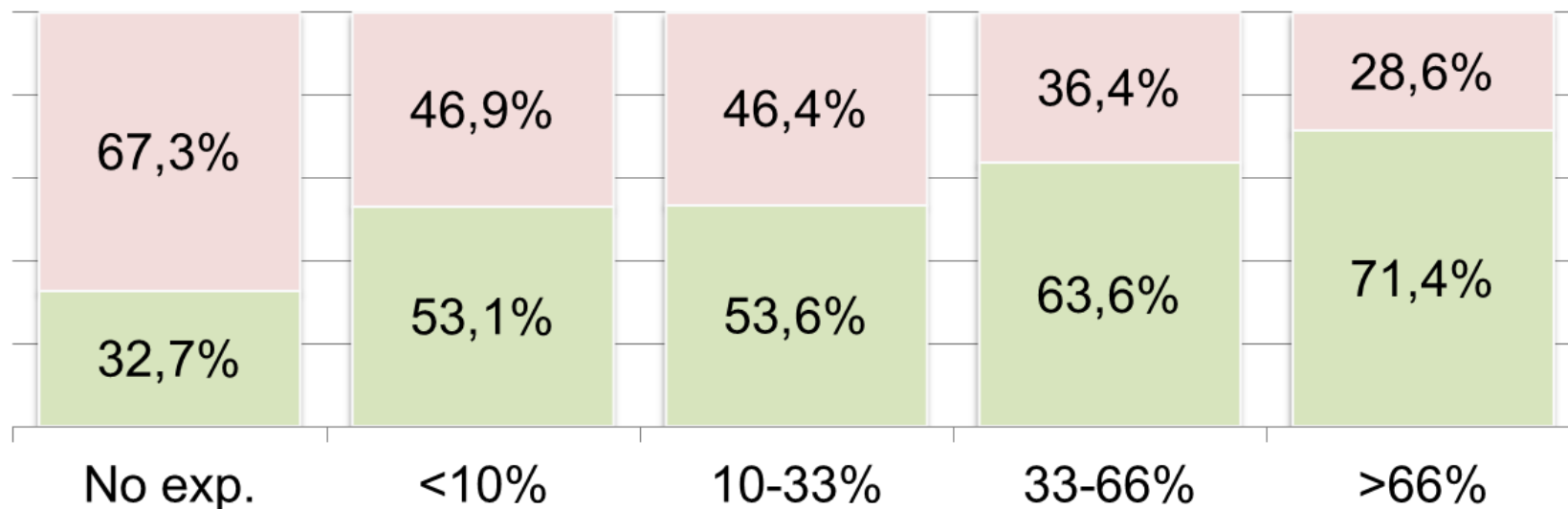


Fatturato export su totale fatturato



I dati confermano l'**export** come **leva strategica delle imprese** per creare nuova **occupazione** e aumentare il **fatturato**

Classe di export, anni 2008-2014



Imprese **resilienti** (con occupazione e fatturato **in aumento**)

Imprese **vulnerabili** (con occupazione e fatturato **in calo**)

I mercati che offrono maggiori opportunità. «*Vini di uve fresche*»



DRIVER

Stati Uniti
Paesi Bassi
Belgio
Cina



PIT STOP

Germania
Austria
Russia



IN RIMONTA

Polonia
Finlandia
Messico
Corea del Sud
Emirati Arabi Uniti
Vietnam

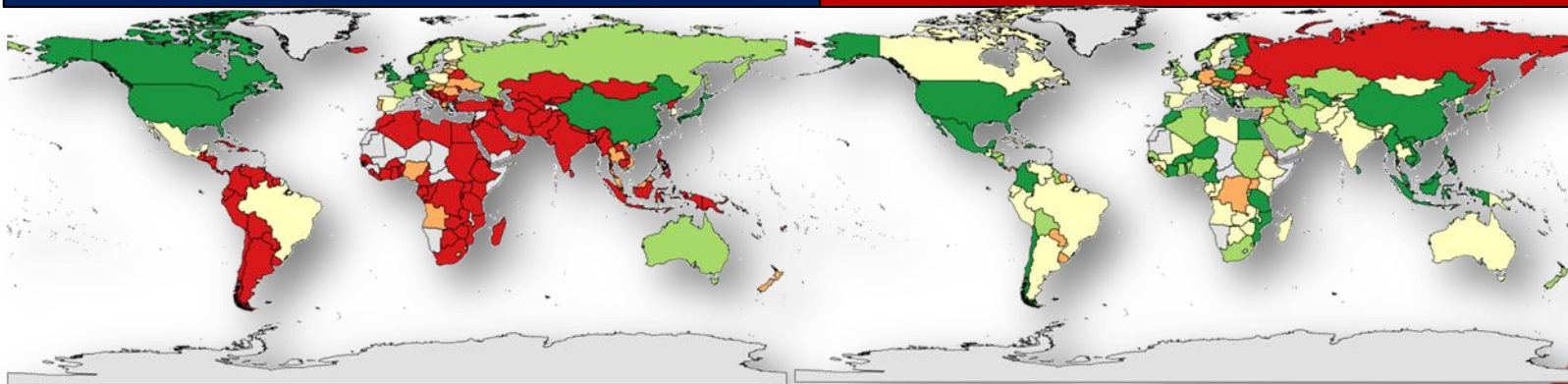
Mercati DRIVER
rilevanti e in crescita

Mercati PIT STOP
rilevanti e in calo

Mercati IN RIMONTA
non rilevanti ma in forte
crescita

Rilevanza dei mercati

Variazione dei mercati



I mercati che offrono maggiori opportunità. «*Vini spumanti di uve fresche*»



DRIVER

- Regno Unito
- Stati Uniti
- Belgio
- Francia
- Svezia
- Paesi Bassi
- Norvegia
- Cina
- Danimarca
- Spagna
- Singapore
- Regno Unito



PIT STOP

- Germania
- Russia



IN RIMONTA

- Polonia
- Romania
- Angola

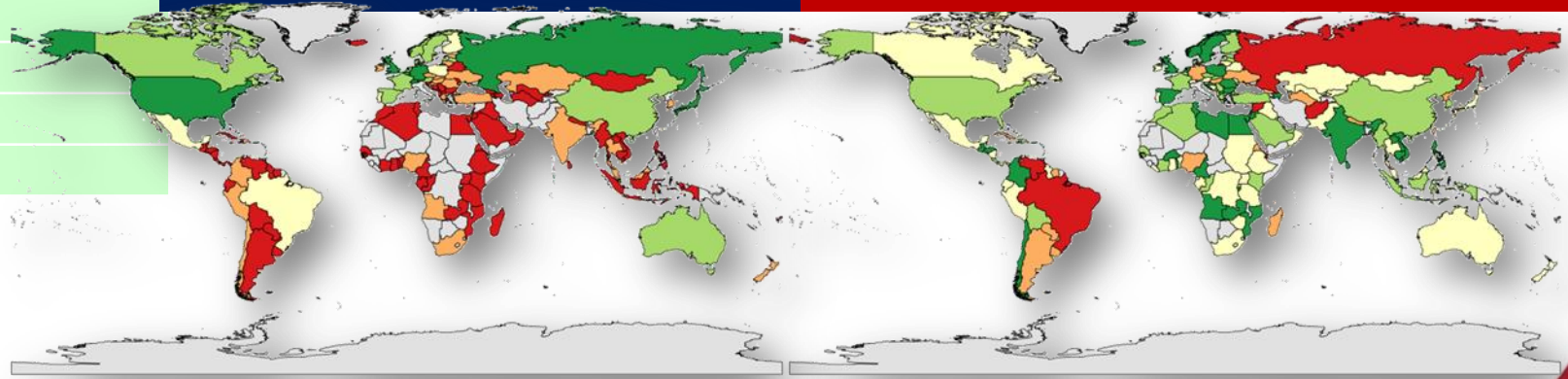
Mercati DRIVER
rilevanti e in crescita

Mercati PIT STOP
rilevanti e in calo

Mercati IN RIMONTA
non rilevanti ma in forte crescita

Rilevanza dei mercati

Variazione dei mercati



GRAZIE

www.ucer.camcom.it/ier

INTELLIGENT
EXPORT
REPORT

EMILIA-ROMAGNA



Intelligent Export Report è una piattaforma informativa realizzata da Guido Caselli, direttore Centro Studi Unioncamere Emilia-Romagna, con la collaborazione di Bureau Van Dijk.

