



c o n g i u n t u r a d e l l e c o s t r u z i o n i i n e m i l i a - r o m a g n a

indagine sulle piccole e medie imprese

2° trimestre 2020

Secondo l'indagine realizzata da Camere di commercio e Unioncamere Emilia-Romagna, nel secondo trimestre 2020 ha trovato conferma la forte tendenza negativa dell'industria delle costruzioni emiliano-romagnola, che mantiene un'intensità mai prima sperimentata e è determinata dalle conseguenze della pandemia da coronavirus.

L'attività nel trimestre

Il volume d'affari

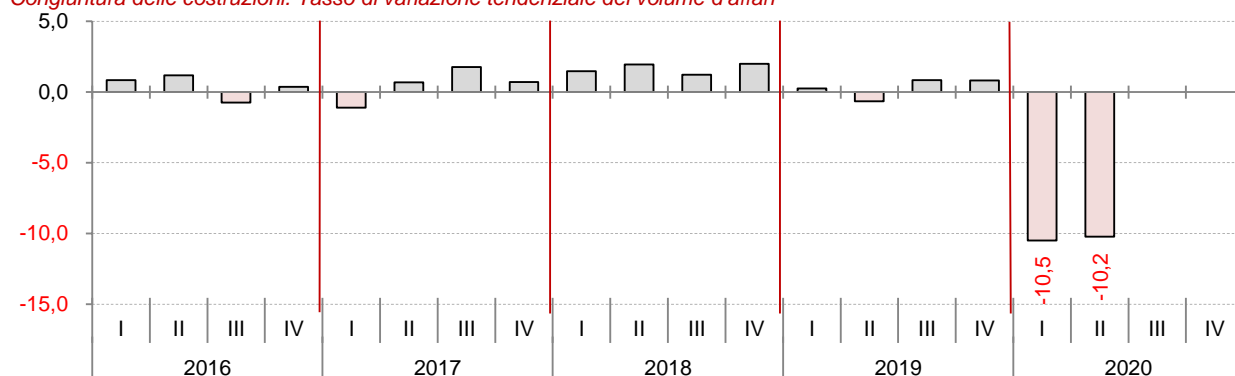
Tra aprile e giugno gli effetti delle misure di contenimento hanno condotto a una nuova caduta del volume d'affari a prezzi correnti rispetto allo stesso periodo del

2019 (-10,2 per cento), di ampiezza analoga a quella record del trimestre precedente.

Il dato trimestrale conferma una netta correlazione positiva, tra dimensione d'impresa e andamento del volume d'affari, ma con una soglia.

Soffre la gran platea delle piccole imprese da 1 a 9 dipendenti con una pesante perdita del volume d'affari (-10,4 per cento), ma a pagare il prezzo più elevato sono le medie imprese da 10 a 49 dipendenti (-11,7 per cento), mentre la dinamica negativa è più contenuta per le grandi imprese, quelle da 50 a 500 dipendenti, che limitano la perdita al 6,7 per cento.

Congiuntura delle costruzioni. Tasso di variazione tendenziale del volume d'affari



Fonte: Unioncamere Emilia-Romagna

L'indagine congiunturale trimestrale regionale realizzata dalle Camere di commercio e da Unioncamere Emilia-Romagna si fonda su un campione rappresentativo dell'universo delle imprese regionali fino a 500 dipendenti delle costruzioni e considera anche le imprese di minori dimensioni, a differenza di altre rilevazioni riferite alle imprese con più di 10 o 20 addetti. Le risposte sono ponderate sulla base del numero di addetti di ciascuna unità provinciale di impresa/cluster d'appartenenza, desunto dal Registro Imprese integrato con dati di fonte Inps e Istat. Dal primo trimestre 2015 l'indagine è effettuata con interviste condotte con tecnica mista CAWI-CATI.

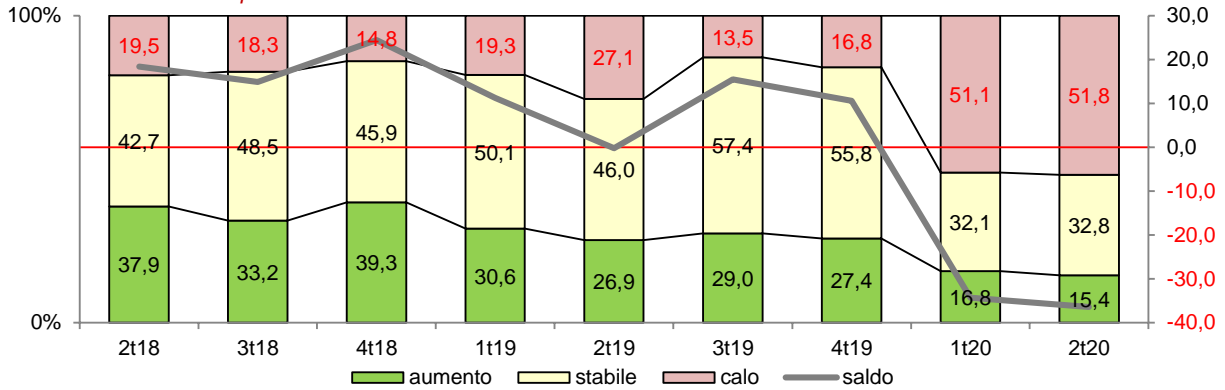
Congiuntura delle costruzioni. 2° trimestre 2020

	Volume d'affari (1)	Giudizi sul volume d'affari (2)		
		In aumento	Stabile	In calo
Costruzioni	-10,2	15,4	32,8	51,8
- Imprese 1-9 dip.	-10,4	17,0	29,7	53,4
- Imprese 10-49 dip. (*)	-11,7	15,5	30,9	53,6
- Imprese 50 dip. e oltre	-6,7	10,9	45,4	43,7

(1) Tasso di variazione sullo stesso periodo dell'anno precedente. (2) Quote percentuali delle imprese che giudicano il volume d'affari corrente in aumento, stabile o in calo rispetto allo stesso trimestre dell'anno precedente.

Fonte: Unioncamere Emilia-Romagna

Andamento delle quote percentuali delle imprese che giudicano il volume d'affari corrente in aumento, stabile o in calo rispetto allo stesso trimestre dell'anno precedente



Fonte: Unioncamere Emilia-Romagna

2

I giudizi delle imprese

I giudizi delle imprese in merito all'andamento del volume d'affari rispetto allo stesso periodo dell'anno precedente ci permettono di valutare la diffusione della tendenza dominante in atto.

Nel secondo trimestre il saldo dei giudizi tra le quote delle imprese che rilevano un aumento o viceversa una riduzione del volume d'affari rispetto allo stesso trimestre dello scorso anno si è ulteriormente indebolito scendendo da -34,3 a -36,4 punti.

In particolare, si è ridotta lievemente la quota delle imprese che hanno registrato un aumento del volume d'affari, al 15,4 per cento, mentre la quota delle imprese che hanno registrato una riduzione del volume d'affari è aumentata, ma ancora più lievemente salendo al 51,8 per cento.

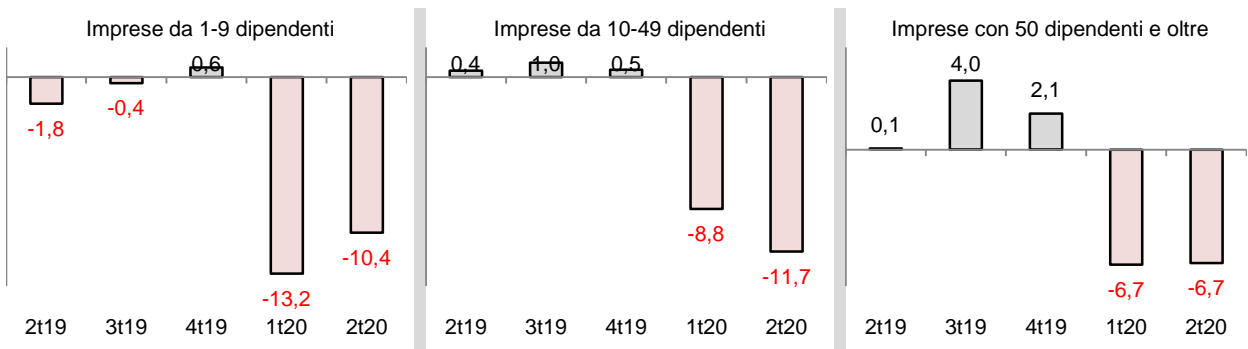
Il peggioramento del saldo dei giudizi non si è esteso a tutte le classi di dimensione d'impresa. Il saldo dei

giudizi delle piccole imprese da 1 a 9 dipendenti è risalito lievemente fino a -36,4 punti. Al contrario, quello delle medie imprese da 10 a 49 dipendenti si è decisamente appesantito scendendo a -38,0 punti. Infine, il saldo dei giudizi delle grandi imprese da 50 a 500 dipendenti è risalito dall'abisso dello scorso trimestre sino a quota -32,9.

Registro delle imprese

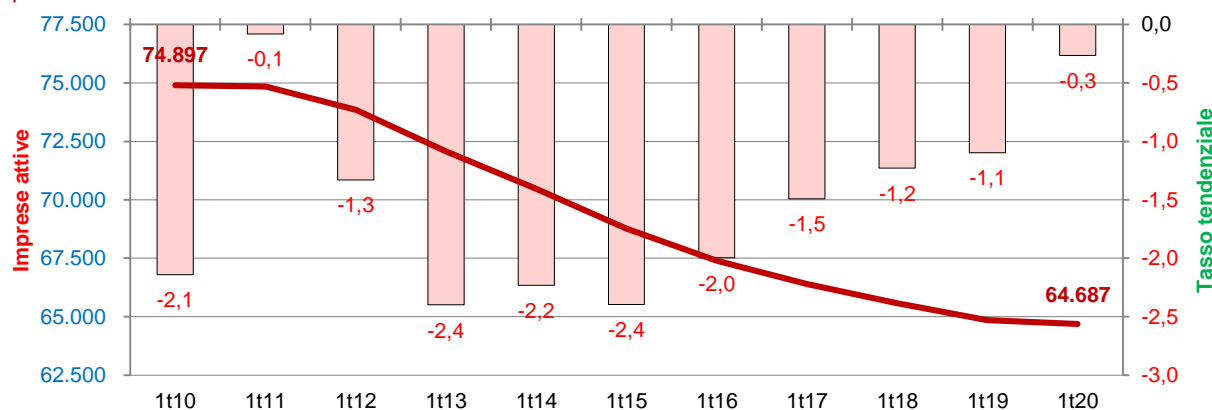
A fine giugno 2020 la consistenza delle imprese attive, che costituiscono l'effettiva base imprenditoriale, nelle costruzioni è risultata pari a 65.046 unità, solo 48 in meno (-0,1 per cento) rispetto allo stesso periodo dell'anno precedente. La progressiva riduzione dell'intensità della tendenza negativa si è tradotta nella più contenuta variazione tendenziale riferita al secondo trimestre dal 2010.

Congiuntura delle costruzioni. Tasso di variazione tendenziale del volume d'affari



Fonte: Unioncamere Emilia-Romagna

Imprese attive delle costruzioni e tasso di variazione tendenziale.



Fonte: elaborazione Unioncamere Emilia-Romagna su dati Infocamere Movimprese.

Imprese attive e tassi di variazione tendenziali (1), costruzioni, Emilia-Romagna e Italia. 1° trimestre 2020

Settori	Emilia-Romagna		Italia	
	Stock	Variazioni	Stock	Variazioni
costruzioni	64.687	-0,3	734.365	0,1
costruzione di edifici -	15.826	-1,4	242.090	-1,1
ingegneria civile -	660	-3,2	10.719	0,4
lavori costr. specializzati -	48.201	0,1	481.556	0,7
società di capitale --	13.813	4,2	192.408	3,1
società di persone --	6.350	-3,6	71.880	-3,6
ditte individuali --	43.450	-1,0	453.015	-0,5
altre forme societarie --	1.074	-4,2	17.062	-2,1

(1) Tasso di variazione sullo stesso periodo dell'anno precedente

Fonte: elaborazioni Unioncamere Emilia-Romagna su dati InfoCamere Movimprese.

L'andamento risulta ancora una volta leggermente peggiore rispetto a quello nazionale, che registra una lieve crescita delle imprese attive (+0,3 per cento).

La tendenza negativa per la base imprenditoriale è stata determinata dalle imprese operanti nella costruzione di edifici (-163 unità, -1,0 per cento), mentre quelle attive nei lavori di costruzione specializzati, settore nel quale è assai diffuso l'artigianato, sono lievemente aumentate (+119 unità, +0,2 per cento).

Se si considera la variazione della base imprenditoriale secondo le classi di forma giuridica delle imprese, la diminuzione è stata determinata dalle ditte

individuali (-290 unità, -0,7 per cento), ma per le quali la tendenza negativa tende a rientrare, e dalla più rapida riduzione delle società di persone (-3,4 per cento, -221 unità). Queste risentono in negativo dall'attrattività della normativa relativa alle società a responsabilità limitata (semplificata in particolare), che ha invece un effetto positivo per le società di capitali, le sole che continuano a vedere crescere la loro consistenza (+3,8 per cento, 506 unità), con un ritmo particolarmente elevato (superiore al 4 per cento) dalla seconda metà del 2018. Anche la compagine dei consorzi e delle cooperative è risultata in rapida flessione (-3,9 per cento).

Ulteriori approfondimenti

Dati regionali <http://www.ucer.camcom.it/studi-ricerche/dati/bd/congiunt/ind-art-cos-r>

Dati provinciali <http://www.ucer.camcom.it/studi-ricerche/dati/bd/congiunt/provinciali-p>

I nostri feed RSS

I comunicati stampa <http://www.ucer.camcom.it/comunicazione/comunicati-stampa-1>

Le notizie del Centro Studi e monitoraggio dell'economia <http://www.ucer.camcom.it/studi-ricerche/news>

Gli aggiornamenti della Banca Dati <http://www.ucer.camcom.it/studi-ricerche/aggiornamenti-banca-dati>

Previsione per il 2020 e il 2021

Secondo la stima elaborata a luglio da Prometeia in "Scenari per le economie locali", il valore aggiunto delle costruzioni nel 2020 dovrebbe subire una caduta

notevole (-14,1 per cento) e risulterà inferiore del 47,4 per cento rispetto agli eccessi del precedente massimo del 2007. Nel 2021 la tendenza positiva riprenderà, ma il rimbalzo sarà relativamente contenuto (+7,3 per cento).

Unioncamere Emilia-Romagna rileva e distribuisce dati statistici attraverso banche dati on line e produce e diffonde analisi economiche. Riepiloghiamo le principali risorse che distribuiamo on line.

<http://www.ucer.camcom.it>

Analisi trimestrali congiunturali

Situazione congiunturale regionale

In sintesi la situazione della congiuntura dell'economia regionale.

<https://www.ucer.camcom.it/studi-ricerche/analisi/scecoer>

Congiuntura industriale

Fatturato, esportazioni, produzione, ordinativi aggregati e per settori e classi dimensionali delle imprese.

<http://www.ucer.camcom.it/studi-ricerche/analisi/os-congiuntura>

Congiuntura dell'artigianato

Fatturato, esportazioni, produzione, ordinativi dell'artigianato.

<http://www.ucer.camcom.it/studi-ricerche/analisi/os-congiuntura-artigianato>

Congiuntura del commercio al dettaglio

Vendite e giacenze aggregati e per settori e classi dimensionali delle imprese.

<http://www.ucer.camcom.it/studi-ricerche/analisi/os-congiuntura-commercio>

Congiuntura delle costruzioni

Volume d'affari e produzione aggregati e per classi dimensionali delle imprese.

<http://www.ucer.camcom.it/studi-ricerche/analisi/os-congiuntura-costruzioni>

Demografia delle imprese - Movimprese

La demografia delle imprese, aggregata e per forma giuridica e settore di attività.

<http://www.ucer.camcom.it/studi-ricerche/analisi/demografia-imprese>

Demografia delle imprese - Imprenditoria estera

Stato e andamento delle imprese estere, disaggregati per forma giuridica e settore di attività.

<http://www.ucer.camcom.it/studi-ricerche/analisi/imprenditoria-estera>

Demografia delle imprese - Imprenditoria femminile

Stato e andamento delle imprese femminili, disaggregati per forma giuridica e settore di attività.

<http://www.ucer.camcom.it/studi-ricerche/analisi/imprenditoria-femminile>

Demografia delle imprese - Imprenditoria giovanile

Stato e andamento delle imprese giovanili, disaggregati per forma giuridica e settore di attività.

<http://www.ucer.camcom.it/studi-ricerche/analisi/imprenditoria-giovanile>

Addetti delle localizzazioni di impresa

L'andamento degli addetti delle localizzazioni di impresa sulla base dei dati Inps.

<http://www.ucer.camcom.it/studi-ricerche/analisi/imprenditoria-giovanile>

Esportazioni regionali

L'andamento delle esportazioni emiliano-romagnole sulla base dei dati Istat.

<http://www.ucer.camcom.it/studi-ricerche/analisi/esportazioni-regionali>

Scenario di previsione Emilia-Romagna

Le previsioni macroeconomiche regionali a medio termine. Unioncamere Emilia-Romagna e Prometeia.

<http://www.ucer.camcom.it/studi-ricerche/analisi/scenario-previsione>

Analisi semestrali e annuali

Rapporto sull'economia regionale

A dicembre un dettagliato resoconto dell'andamento dell'anno, le previsioni e altri approfondimenti.

<http://www.ucer.camcom.it/studi-ricerche/analisi/rapporto-economia-regionale>

Banche dati

Banca dati on-line di Unioncamere Emilia-Romagna

Free e aggiornati dati nazionali, regionali, provinciali e comunali, relativi a economia, lavoro, giustizia, società, istruzione, sanità, previdenza, assistenza, infrastrutture, popolazione, ambiente e altro ancora.

<http://www.ucer.camcom.it/studi-ricerche/banche-dati/bd>