

congiuntura industriale in emilia-romagna

indagine sulle piccole e medie imprese

3° trimestre 2015

CS 5 - 13/1/2016

La ripresa rallenta leggermente

La produzione dell'industria in senso stretto è salita dello 0,6 per cento. La crescita è dello 0,7 per cento per il fatturato, ma solo dello 0,3 per cento per gli ordini. I risultati sono leggermente migliori sui mercati esteri. Tira l'aggregato delle industrie meccaniche, elettriche e dei mezzi di trasporto. In difficoltà le industrie della moda. Meglio le aziende medio-grandi.

La ripresa pare partita, ma sconta un leggero rallentamento nel terzo trimestre del 2015.

La **produzione dell'industria in senso stretto** dell'Emilia-Romagna è aumentata **dello 0,6 per cento** rispetto all'analogo periodo del 2014, in rallentamento rispetto al +2,3 per cento segnato nel trimestre precedente.

Il fatturato a valori correnti è aumentato del 0,7 per cento rispetto allo stesso trimestre del 2014. Queste le principali indicazioni dell'indagine congiunturale sull'industria realizzata da **Unioncamere Emilia-Romagna** nell'ambito della collaborazione con **Confindustria Emilia-Romagna** e **Intesa San Paolo**. Una nota più marcatamente positiva giunge dal fatturato estero che sale dell'1,4 per cento. Un segnale di cautela viene invece dal processo di acquisizione degli ordini che è risultato lievemente meno dinamico (+0,3 per cento), confermato anche dall'andamento degli ordini esteri che aumentano dello 0,6 per cento, meno del fatturato.

I settori

L'andamento è apparso disomogeneo. In negativo, per le **industrie della moda** la produzione segna un sensibile arretramento (-2,5 per cento), che risulta più ampio sia per il fatturato sia per gli ordini, ma molto più contenuto per il fatturato e gli ordini esteri. L'industria della **metallurgia e delle lavorazioni metalliche**, che comprende larghi strati della subfornitura meccanica, riduce la produzione dell'1,1 per cento e registra flessioni analoghe per fatturato e ordini, che appaiono più accentuate per la loro componente estera. L'industria del legno e del mobile accusa una lieve flessione della produzione (-0,4 per cento), ma l'andamento è positivo per il fatturato e soprattutto per gli ordini, in particolare per la componente estera. La tendenza è invece positiva per l'**industria alimentare**, che realizza un lieve aumento della produzione (+0,6 per cento), ma ottiene risultati decisamente più positivi per fatturato e ordini, anche in questo caso soprattutto con riferimento ai mercati esteri. L'aggregato delle industrie meccaniche, elettriche e dei mezzi di trasporto, fondamentale per l'industria regionale mette a segno il più

elevato incremento della produzione (+2,3 per cento). L'andamento del suo fatturato è leggermente meno ampio, sia nel complesso, sia sui mercati esteri, e un segnale di cautela deriva dal processo di acquisizione ordini, totali e esteri, che procede in modo assai più contenuto e risulta solo lievemente positivo.

La dimensione delle imprese L'andamento della produzione è positivamente correlato alla dimensione aziendale. Arretra per le imprese minori, fino a 10 dipendenti, meno orientate al commercio estero (-0,2 per cento), sale leggermente (+0,6 per cento) per le piccole (10-49 dipendenti) e cresce più decisamente (+1,0 per cento) per le medie e grandi imprese (da 50 a 500 dipendenti), grazie alla loro maggiore apertura all'export.

Le previsioni Migliorano le previsioni sull'andamento della produzione nel trimestre successivo rispetto a quello di riferimento. Sale al 28,5 per cento la quota delle imprese che si attende un aumento della produzione nel quarto trimestre 2015 appena concluso, mentre scende al 15,6 per cento quella che ne teme una riduzione. Il saldo positivo risale quindi al 12,9 per cento dal riscato 0,5 per cento riferito alle attese espresse al termine del secondo trimestre.

L'occupazione Secondo l'indagine Istat sulle forze di lavoro, nei primi nove mesi del 2015, **l'occupazione nell'industria in senso stretto** regionale è risultata pari a più di 525 mila unità, in sensibile aumento rispetto allo stesso periodo dello scorso anno, +4,7 per cento, pari ad un aumento di circa 23.700 occupati. Si tratta di un incremento molto più ampio rispetto a quello dello 0,5 per cento rilevato con riferimento all'insieme del Paese.

Il Registro delle imprese Le imprese **attive**, l'effettiva base imprenditoriale del settore, a fine settembre 2015 risultavano 46.756 con una pesante diminuzione, corrispondente a 703 imprese (-1,5 per cento), rispetto allo stesso mese del 2014. Le imprese attive nell'industria in senso stretto in Italia hanno subito una riduzione lievemente più contenuta (-1,1 per cento).

La tendenza negativa è risultata dominante, particolarmente sensibile per le imprese della ceramica, del vetro e dei materiali per l'edilizia, mentre è stata comunque marcata per l'industria del "legno e del mobile", la moda e le attive nella metallurgia e lavorazioni metalliche.

L'ampio raggruppamento della "meccanica, elettricità ed elettronica e dei mezzi di trasporto" ha mostrato una certa resistenza alla tendenza negativa, ma solo la base imprenditoriale dell'industria alimentare si è mantenuta sostanzialmente stabile.

2

Ulteriori approfondimenti

Analisi

<http://www.ucer.camcom.it/portale/studi-ricerche/analisi/os-congiuntura>

Banca dati nazionali, regionali e provinciali

<http://www.ucer.camcom.it/portale/studi-ricerche/banche-dati/bd/congiunt>

Resta in contatto con Unioncamere Emilia-romagna - i nostri feed RSS 

I comunicati stampa

<http://www.ucer.camcom.it/comunicazione/comunicati-stampa-1>

Le notizie del Centro Studi e monitoraggio dell'economia

<http://www.ucer.camcom.it/studi-ricerche/news>

Gli aggiornamenti alla nostra Banca Dati.

<http://www.ucer.camcom.it/studi-ricerche/aggiornamenti-banca-dati>

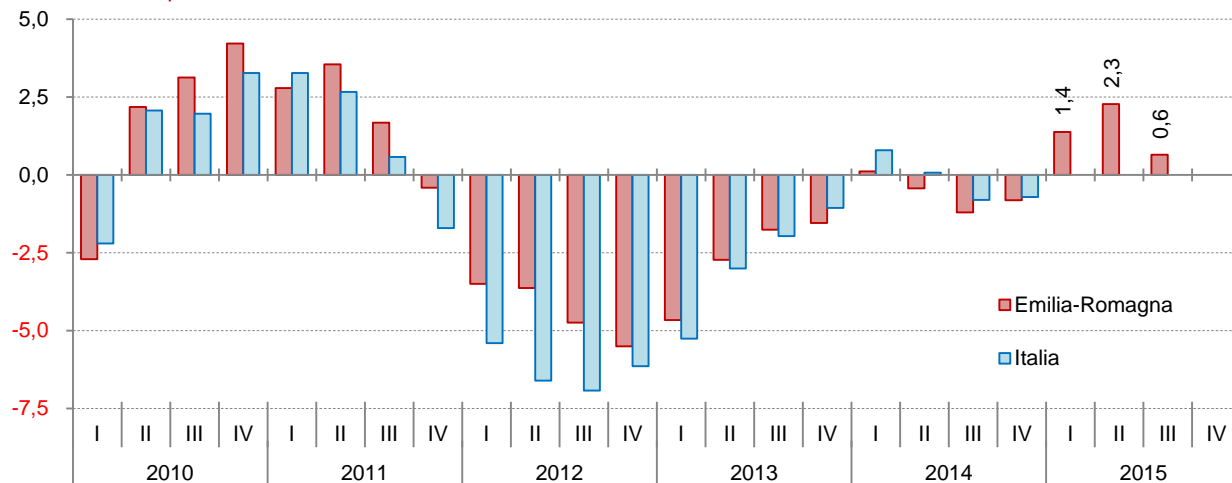
Congiuntura industriale in Emilia-Romagna. Tasso di variazione sullo stesso trimestre dell'anno precedente. 3° trimestre 2015

Fatturato	0,7
Fatturato estero	1,4
Produzione	0,6
Ordini	0,3
Ordini esteri	0,6

Fonte: Unioncamere Emilia-Romagna

Appendice statistica

Andamento della produzione industriale, tasso di variazione tendenziale



Fonte: Unioncamere Emilia-Romagna, Unioncamere

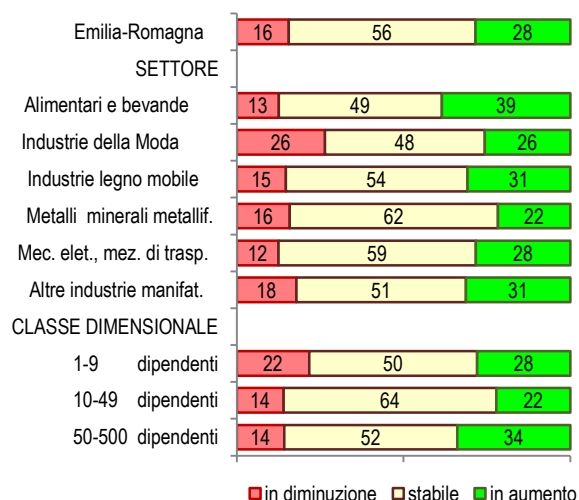
4

Congiuntura industriale in Emilia-Romagna. Tasso di variazione sullo stesso trimestre dell'anno precedente. 3° trimestre 2012

	Fatturato	Fatturato Estero	Produzione	Ordini	Ordini Esteri
Emilia-Romagna	0,7	1,4	0,6	0,3	0,6
Industrie					
alimentari e delle bevande	1,4	2,8	0,6	1,6	3,0
tessili, abbigliamento, cuoio, calzature	-3,0	-0,1	-2,5	-2,7	-0,4
del legno e del mobile	0,8	1,9	-0,4	3,4	4,5
trattamento metalli e minerali metalliferi	-1,0	-1,4	-1,1	-1,2	-1,4
meccaniche, elettriche e mezzi di trasporto	1,9	1,8	2,3	0,4	0,1
Altre manifatturiere	1,4	2,9	1,2	1,5	2,3
Classe dimensionale					
Imprese minori (1-9 dipendenti)	-0,8	0,4	-0,2	-0,3	0,4
Imprese piccole (10-49 dipendenti)	0,9	1,4	0,6	0,8	1,4
Imprese medie (50-499 dipendenti)	1,1	1,5	1,0	0,1	0,2

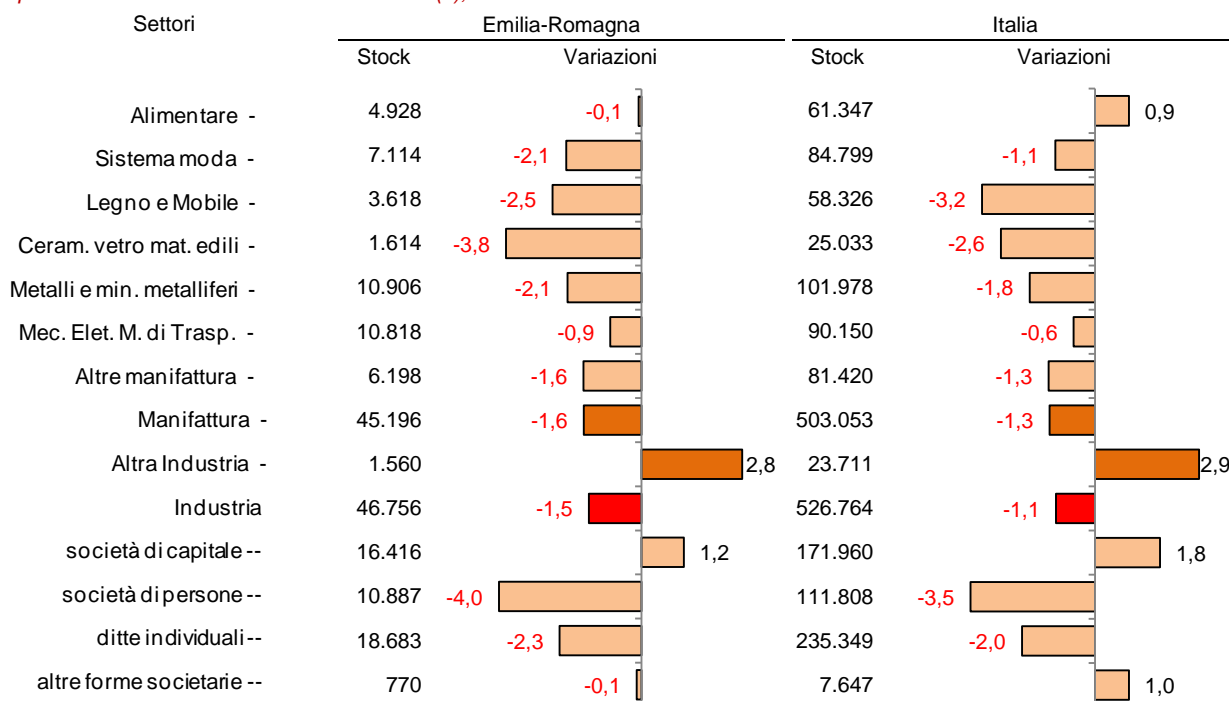
Fonte: Unioncamere Emilia-Romagna

Previsioni di produzione, percentuale di imprese che per il prossimo trimestre prevede la propria produzione... 3° trimestre 2012



Fonte: Unioncamere Emilia-Romagna, Centro Studi Unioncamere - Indagine congiunturale sull'industria in senso stretto.

Imprese attive e tassi di variazione tendenziali (1), industria in senso stretto. 3° trimestre 2015



(1) Tasso di variazione sullo stesso periodo dell'anno precedente

Fonte: elaborazione Unioncamere Emilia-Romagna su dati Infocamere Movimprese.

Unioncamere Emilia-Romagna rileva e distribuisce dati statistici attraverso banche dati on line e produce e diffonde analisi economiche. Riepiloghiamo le principali risorse che distribuiamo on line.

<http://www.ucer.camcom.it>

Analisi trimestrali congiunturali

Congiuntura industriale

Fatturato, esportazioni, produzione, ordinativi aggregati e per settori e classi dimensionali delle imprese.

<http://www.ucer.camcom.it/studi-ricerche/analisi/os-congiuntura>

Congiuntura dell'artigianato

Fatturato, esportazioni, produzione, ordinativi dell'artigianato.

<http://www.ucer.camcom.it/studi-ricerche/analisi/os-congiuntura-artigianato>

Congiuntura del commercio al dettaglio

Vendite e giacenze aggregati e per settori e classi dimensionali delle imprese.

<http://www.ucer.camcom.it/studi-ricerche/analisi/os-congiuntura-commercio>

Congiuntura delle costruzioni

Volume d'affari e produzione aggregati e per classi dimensionali delle imprese.

<http://www.ucer.camcom.it/studi-ricerche/analisi/os-congiuntura-costruzioni>

Demografia delle imprese - Movimprese

La demografia delle imprese, aggregata e per forma giuridica e settore di attività.

<http://www.ucer.camcom.it/studi-ricerche/analisi/demografia-imprese>

Demografia delle imprese - Imprenditoria estera

Stato e andamento delle imprese estere, disaggregati per forma giuridica e settore di attività.

<http://www.ucer.camcom.it/studi-ricerche/analisi/imprenditoria-estera>

Demografia delle imprese - Imprenditoria femminile

Stato e andamento delle imprese femminili, disaggregati per forma giuridica e settore di attività.

<http://www.ucer.camcom.it/studi-ricerche/analisi/imprenditoria-femminile>

Demografia delle imprese - Imprenditoria giovanile

Stato e andamento delle imprese giovanili, disaggregati per forma giuridica e settore di attività.

<http://www.ucer.camcom.it/studi-ricerche/analisi/imprenditoria-giovanile>

Esportazioni regionali

L'andamento delle esportazioni emiliano-romagnole sulla base dei dati Istat.

<http://www.ucer.camcom.it/studi-ricerche/analisi/esportazioni-regionali>

Scenario di previsione Emilia-Romagna

Le previsioni macroeconomiche regionali a medio termine. Unioncamere Emilia-Romagna e Prometeia.

<http://www.ucer.camcom.it/studi-ricerche/analisi/scenario-previsione>

Analisi semestrali e annuali

Rapporto sull'economia regionale

Un costante monitoraggio dell'economia regionale. A fine settembre, le prime valutazioni. A fine dicembre, l'andamento dettagliato dell'anno, le previsioni e approfondimenti. A fine giugno il consuntivo..

<http://www.ucer.camcom.it/studi-ricerche/analisi/rapporto-economia-regionale>

Banche dati

Banca dati on-line di Unioncamere Emilia-Romagna

Free e aggiornati dati nazionali, regionali, provinciali e comunali, relativi a economia, lavoro, giustizia, società, istruzione, sanità, previdenza, assistenza, infrastrutture, popolazione, ambiente e altro ancora.

<http://www.ucer.camcom.it/studi-ricerche/banche-dati/bd>

SMAIL - Sistema di monitoraggio delle imprese e del lavoro

La struttura delle attività produttive, per settori, territorio, dimensione, forma giuridica e anzianità, e dell'occupazione (dipendenti e indipendenti, interinali, livelli di inquadramento, nazionalità ed età).

<http://emilia-romagna.smailweb.net/>