



imprese femminili

Marzo 2019

CS 37 - 2/5/2019

Nuova lieve flessione delle imprese femminili

A fine marzo erano 84.376, con un leggero calo (-0,1 per cento) rispetto a un anno prima. Crescono le imprese dei servizi, nonostante l'eccezione del sensibile calo del commercio al dettaglio, grazie ai servizi alla persona, alle attività immobiliari, ai servizi alle imprese, alle attività di direzione aziendale e di consulenza gestionale e alloggio e ristorazione. Prosegue l'ampia contrazione in agricoltura.

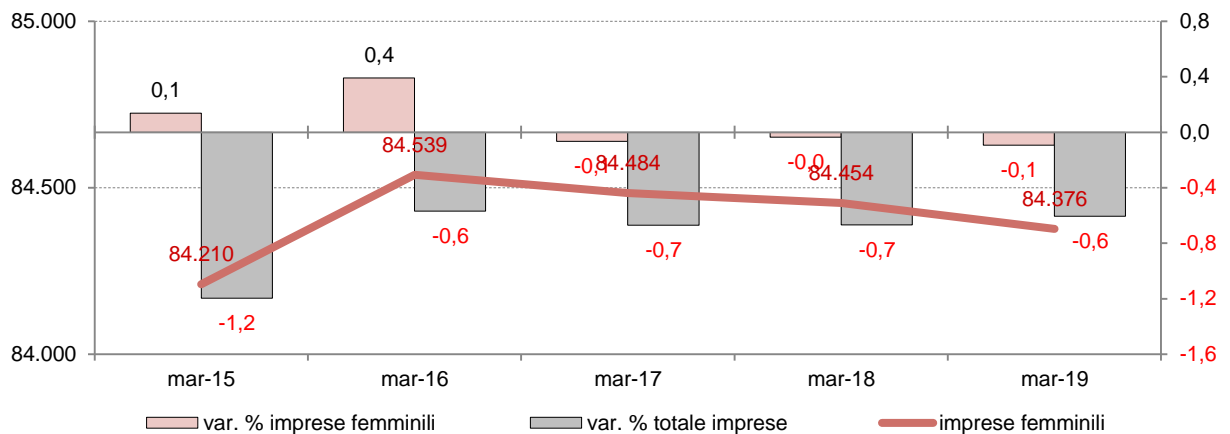
Al 31 marzo scorso in Emilia-Romagna, le **imprese attive femminili** erano 84.376, pari al **21,1 per cento** del totale delle imprese regionali, con una leggera diminuzione (-100 unità, pari a un -0,1 per cento) rispetto alla stessa data del 2018. È quanto risulta dai dati del Registro delle imprese delle Camere di commercio analizzati da Unioncamere Emilia-Romagna. Dallo studio emerge che in regione le imprese rosa "tengono" di più perché peggio va per le **imprese non femminili** che accusano ancora una flessione più ampia (-0,7 per cento, -2.359 unità). A livello nazionale, peraltro, le imprese femminili sono aumentate in otto delle regioni italiane e in Italia sono rimaste sostanzialmente invariate. L'incremento è stato più rapido nel Lazio (+1,0 per cento). L'Emilia-Romagna è risultata decima per "variazione".

Nelle regioni con cui l'Emilia-Romagna più spesso si confronta, le imprese femminili risultano in aumento dello 0,4 per cento in Lombardia e dello 0,2 per cento in Veneto, mentre si riducono in Toscana (-0,5 per cento) e in Piemonte (-0,7 per cento).

I settori di attività economica. La lieve diminuzione della consistenza delle imprese femminili deriva dalla composizione di tendenze ampiamente divergenti. Da un lato, quella **positiva dell'insieme degli altri servizi** (+761 unità, +2,0 per cento), e marginalmente delle costruzioni, dall'altro, quella **negativa derivante dalla riduzione della base imprenditoriale nel commercio** (-470 unità, -2,1 per cento) e nell'**agricoltura** (-330 unità, -2,7 per cento), mentre la consistenza delle imprese flette leggermente nell'industria (-0,7 per cento).

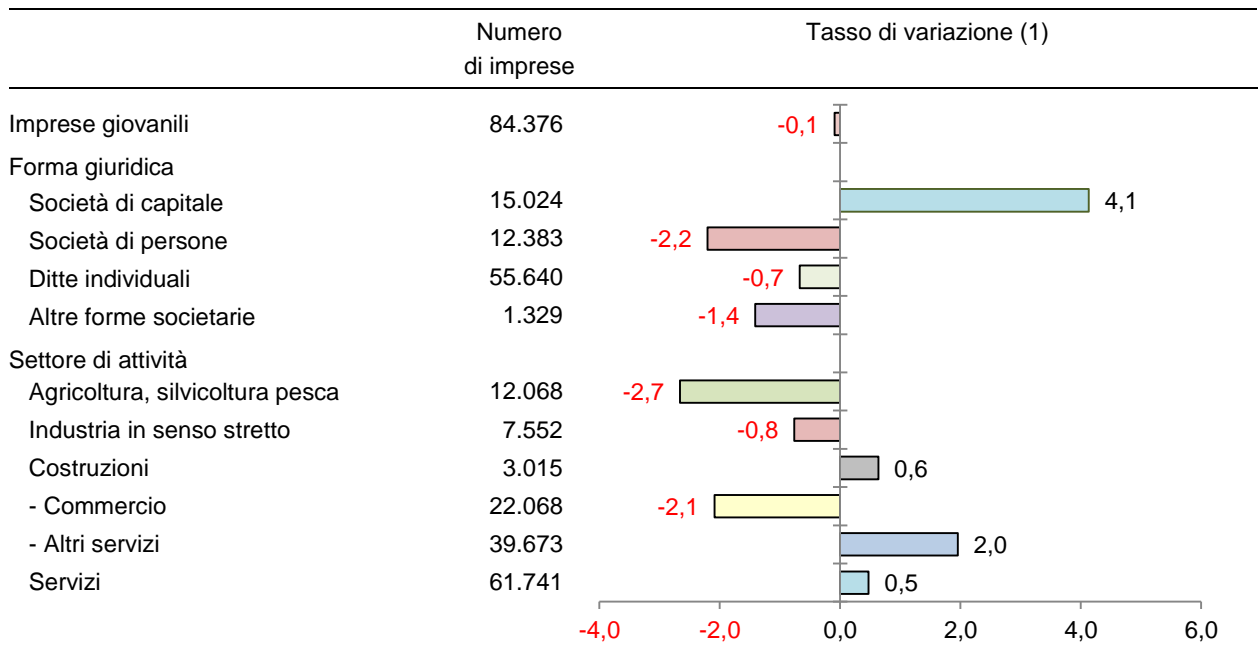
La forma giuridica. Anche tra le imprese femminili le società di capitale continuano a aumentare notevolmente (+596 unità, pari a un +4,1 per cento) per effetto dell'attrattività della normativa delle società a responsabilità limitata semplificata. Questa ha contribuito alla sensibile riduzione delle società di persone (-279 unità, -2,2 per cento), alla quale si è affiancata una più lenta, ma più ampia flessione delle ditte individuali (-376 unità, -0,7 per cento). Le cooperative e i consorzi fanno registrare anch'esse una sensibile contrazione (-1,4 per cento).

Numero delle imprese femminili e tasso di variazione tendenziale delle imprese femminili e totali. Emilia-Romagna



Elaborazioni Unioncamere Emilia-Romagna su dati InfoCamere Movimprese

Imprese attive femminili e tasso di variazione per forma giuridica e settore di attività. 31 marzo 2019



(1) Tasso di variazione percentuale tendenziale (sullo stesso periodo dell'anno precedente).

Elaborazioni Unioncamere Emilia-Romagna su dati InfoCamere Movimprese.

Ulteriori approfondimenti

Analisi <http://www.ucer.camcom.it/studi-ricerche/analisi/imprenditoria-femminile/>

Dati nazionali, regionali e provinciali <http://www.ucer.camcom.it/studi-ricerche/dati/bd/registro-imprese/imprese-attive-femminili>

I nostri feed RSS 

Comunicati stampa <http://www.ucer.camcom.it/comunicazione/comunicati-stampa-1>

Notizie del Centro Studi <http://www.ucer.camcom.it/studi-ricerche/news>

Aggiornamenti della Banca Dati <http://www.ucer.camcom.it/studi-ricerche/aggiornamenti-banca-dati>

Unioncamere Emilia-Romagna rileva e distribuisce dati statistici attraverso banche dati on line e produce e diffonde analisi economiche. Riepiloghiamo le principali risorse che distribuiamo on line.

<http://www.ucer.camcom.it>

Analisi trimestrali congiunturali

Congiuntura industriale

Fatturato, esportazioni, produzione, ordinativi aggregati e per settori e classi dimensionali delle imprese.

<http://www.ucer.camcom.it/studi-ricerche/analisi/os-congiuntura>

Congiuntura dell'artigianato

Fatturato, esportazioni, produzione, ordinativi dell'artigianato.

<http://www.ucer.camcom.it/studi-ricerche/analisi/os-congiuntura-artigianato>

Congiuntura del commercio al dettaglio

Vendite e giacenze aggregati e per settori e classi dimensionali delle imprese.

<http://www.ucer.camcom.it/studi-ricerche/analisi/os-congiuntura-commercio>

Congiuntura delle costruzioni

Volume d'affari e produzione aggregati e per classi dimensionali delle imprese.

<http://www.ucer.camcom.it/studi-ricerche/analisi/os-congiuntura-costruzioni>

Demografia delle imprese - Movimprese

La demografia delle imprese, aggregata e per forma giuridica e settore di attività.

<http://www.ucer.camcom.it/studi-ricerche/analisi/demografia-imprese>

Demografia delle imprese - Imprenditoria estera

Stato e andamento delle imprese estere, disaggregati per forma giuridica e settore di attività.

<http://www.ucer.camcom.it/studi-ricerche/analisi/imprenditoria-estera>

Demografia delle imprese - Imprenditoria femminile

Stato e andamento delle imprese femminili, disaggregati per forma giuridica e settore di attività.

<http://www.ucer.camcom.it/studi-ricerche/analisi/imprenditoria-femminile>

Demografia delle imprese - Imprenditoria giovanile

Stato e andamento delle imprese giovanili, disaggregati per forma giuridica e settore di attività.

<http://www.ucer.camcom.it/studi-ricerche/analisi/imprenditoria-giovanile>

Esportazioni regionali

L'andamento delle esportazioni emiliano-romagnole sulla base dei dati Istat.

<http://www.ucer.camcom.it/studi-ricerche/analisi/esportazioni-regionali>

Scenario di previsione Emilia-Romagna

Le previsioni macroeconomiche regionali a medio termine. Unioncamere Emilia-Romagna e Prometeia.

<http://www.ucer.camcom.it/studi-ricerche/analisi/scenario-previsione>

Analisi semestrali e annuali

Rapporto sull'economia regionale

Un costante monitoraggio dell'economia regionale. A fine settembre, le prime valutazioni. A fine dicembre, l'andamento dettagliato dell'anno, le previsioni e approfondimenti. A fine giugno il consuntivo..

<http://www.ucer.camcom.it/studi-ricerche/analisi/rapporto-economia-regionale>

Banche dati

Banca dati on-line di Unioncamere Emilia-Romagna

Free e aggiornati dati nazionali, regionali, provinciali e comunali, relativi a economia, lavoro, giustizia, società, istruzione, sanità, previdenza, assistenza, infrastrutture, popolazione, ambiente e altro ancora.

<http://www.ucer.camcom.it/studi-ricerche/dati/bd>