



imprese femminili

Marzo 2020

CS 35 – 30/04/2020

Imprese rosa verso il rosso

A fine marzo le imprese femminili erano 83.891, la flessione rispetto a un anno prima (-0,6 per cento) si accentua. Il più ampio calo del commercio al dettaglio finora registrato (-3,9 per cento), porta in rosso le imprese dei servizi (-0,1 per cento), nonostante la crescita delle attività immobiliari e dei servizi di supporto per le funzioni d'ufficio e per edifici e giardinaggio. Proseguono l'ampia contrazione in agricoltura e la diminuzione della manifattura. Continua la ricomposizione tra il calo delle società di persone e delle ditte individuali e la crescita delle società di capitale, sostenuta dalle società a responsabilità limitata semplificata.

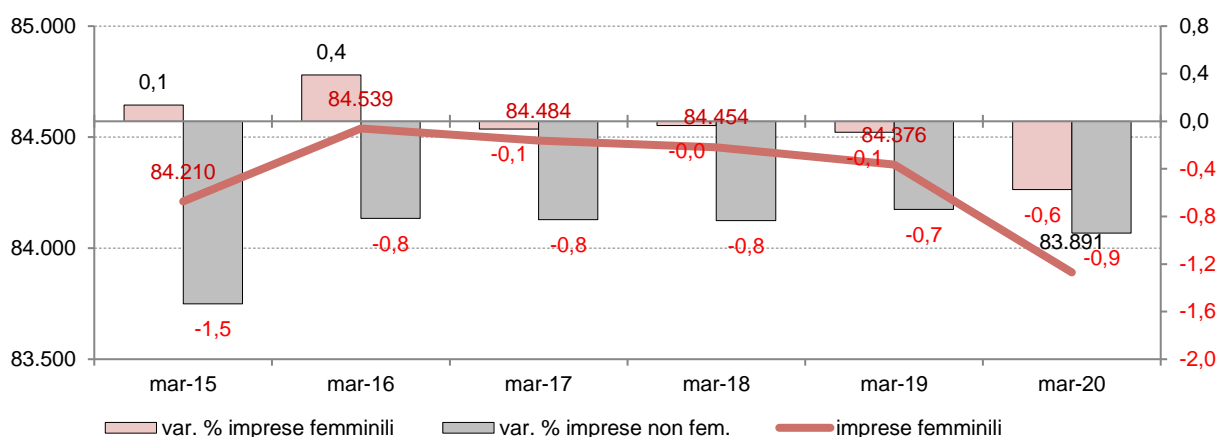
Al 31 marzo scorso le **imprese attive femminili** erano **83.891**, pari al **21,2 per cento** del totale delle imprese regionali, con una flessione rispetto alla stessa data del 2019 che va accentuandosi (-485 unità, pari a un **-0,6 per cento**). È quanto risulta dai dati del Registro delle imprese delle Camere di commercio elaborati da **Unioncamere Emilia-Romagna**.

Ancora una volta è andata peggio per le imprese non femminili che sono diminuite di 2.965 unità (-0,9 per cento). Da tempo la demografia delle imprese mostra un andamento migliore a livello nazionale (-0,3 per cento), anche se le **imprese femminili** sono aumentate solo in quattro delle regioni italiane. L'incremento è stato più rapido in Trentino-Alto Adige (+2,1 per cento). Nelle regioni con le quali l'Emilia-Romagna più spesso si confronta, le imprese femminili risultano sostanzialmente invariate in Lombardia e flettono dello 0,2 per cento in Veneto, dello 0,6 per cento in Toscana e dello 0,7 per cento in Piemonte.

I settori di attività economica. La flessione della consistenza delle imprese femminili deriva dalla composizione di **tendenze ampiamente divergenti**. Da un alto, quella **positiva dell'insieme degli altri servizi (+559 unità, +1,4 per cento)** escluso il commercio e dall'altro, quella **negativa derivante dalla riduzione della base imprenditoriale nel commercio (-633 unità, -2,9 per cento)**, determinata dal solo dettaglio (si tratta della caduta più ampia mai rilevata fino a ora), e nell'**agricoltura** (-309 unità, -2,6 per cento), mentre la consistenza delle imprese flette in misura minore nell'**industria** (-1,4 per cento). La base imprenditoriale delle costruzioni riesce a espandersi lievemente (+0,2 per cento).

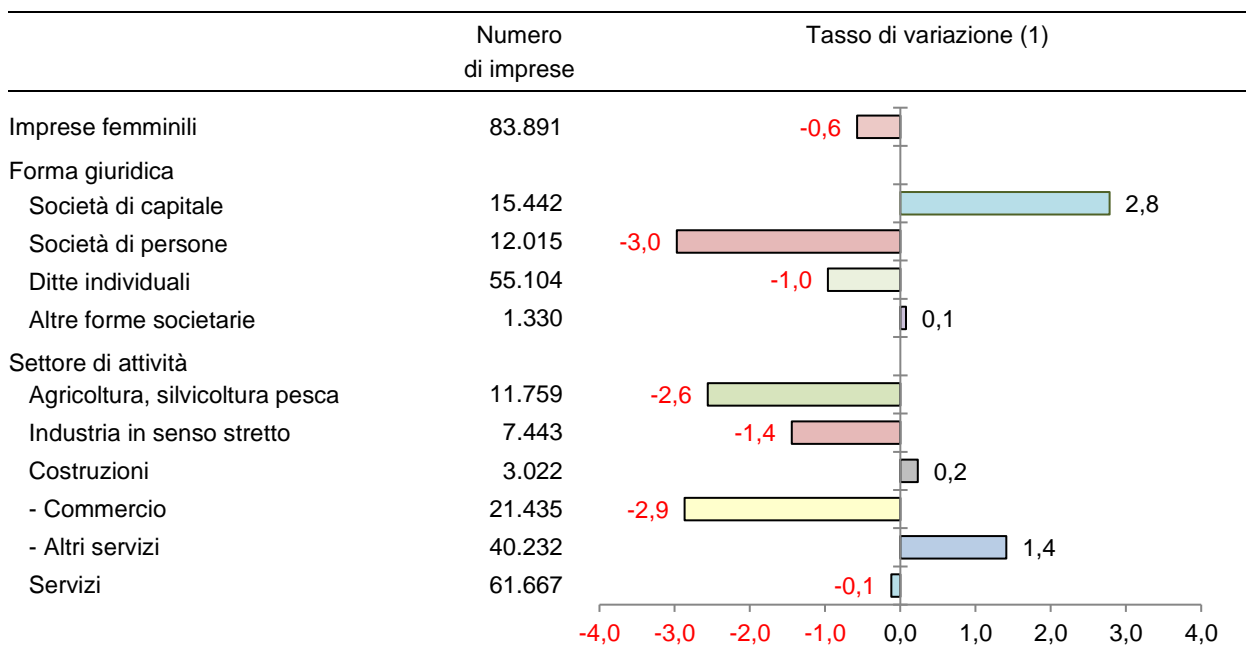
La forma giuridica. La leggera flessione delle imprese femminili ha solo contenuto la crescita delle società di capitale, la cui rapida corsa prosegue nonostante un rallentamento (+418 unità, pari a un +2,8 per cento), anche per effetto dell'attrattività della normativa delle società a responsabilità limitata semplificata, che contribuisce alla sensibile riduzione delle società di persone (-368 unità, -3,0 per cento), alla quale si affianca una più lenta, ma più ampia flessione delle ditte individuali (-1,0 per cento, -536 unità). Le cooperative e i consorzi sono rimaste sostanzialmente invariate.

Numero delle imprese femminili e tasso di variazione tendenziale delle imprese femminili e totali. Emilia-Romagna



Elaborazioni Unioncamere Emilia-Romagna su dati InfoCamere Movimprese

Imprese attive femminili e tasso di variazione per forma giuridica e settore di attività. 30 settembre 2019



(1) Tasso di variazione percentuale tendenziale (sullo stesso periodo dell'anno precedente).

Elaborazioni Unioncamere Emilia-Romagna su dati InfoCamere Movimprese.

Ulteriori approfondimenti

Analisi <http://www.ucer.camcom.it/studi-ricerche/analisi/imprenditoria-femminile/>

Dati nazionali, regionali e provinciali

<http://www.ucer.camcom.it/studi-ricerche/dati/bd/registro-imprese/imprese-attive-femminili>

I nostri feed RSS 

Comunicati stampa <http://www.ucer.camcom.it/comunicazione/comunicati-stampa-1>

Notizie del Centro Studi <http://www.ucer.camcom.it/studi-ricerche/news>

Aggiornamenti della Banca Dati <http://www.ucer.camcom.it/studi-ricerche/aggiornamenti-banca-dati>

Unioncamere Emilia-Romagna rileva e distribuisce dati statistici attraverso banche dati on line e produce e diffonde analisi economiche. Riepiloghiamo le principali risorse che distribuiamo on line.

<http://www.ucer.camcom.it>

Analisi trimestrali congiunturali

Situazione congiunturale regionale

In sintesi la situazione della congiuntura dell'economia regionale.

<https://www.ucer.camcom.it/studi-ricerche/analisi/scecoer>

Congiuntura industriale

Fatturato, esportazioni, produzione, ordinativi aggregati e per settori e classi dimensionali delle imprese.

<http://www.ucer.camcom.it/studi-ricerche/analisi/os-congiuntura>

Congiuntura dell'artigianato

Fatturato, esportazioni, produzione, ordinativi dell'artigianato.

<http://www.ucer.camcom.it/studi-ricerche/analisi/os-congiuntura-artigianato>

Congiuntura del commercio al dettaglio

Vendite e giacenze aggregati e per settori e classi dimensionali delle imprese.

<http://www.ucer.camcom.it/studi-ricerche/analisi/os-congiuntura-commercio>

Congiuntura delle costruzioni

Volume d'affari e produzione aggregati e per classi dimensionali delle imprese.

<http://www.ucer.camcom.it/studi-ricerche/analisi/os-congiuntura-costruzioni>

Demografia delle imprese - Movimprese

La demografia delle imprese, aggregata e per forma giuridica e settore di attività.

<http://www.ucer.camcom.it/studi-ricerche/analisi/demografia-imprese>

Demografia delle imprese - Imprenditoria estera

Stato e andamento delle imprese estere, disaggregati per forma giuridica e settore di attività.

<http://www.ucer.camcom.it/studi-ricerche/analisi/imprenditoria-estera>

Demografia delle imprese - Imprenditoria femminile

Stato e andamento delle imprese femminili, disaggregati per forma giuridica e settore di attività.

<http://www.ucer.camcom.it/studi-ricerche/analisi/imprenditoria-femminile>

Demografia delle imprese - Imprenditoria giovanile

Stato e andamento delle imprese giovanili, disaggregati per forma giuridica e settore di attività.

<http://www.ucer.camcom.it/studi-ricerche/analisi/imprenditoria-giovanile>

Addetti delle localizzazioni di impresa

L'andamento degli addetti delle localizzazioni di impresa sulla base dei dati Inps.

<http://www.ucer.camcom.it/studi-ricerche/analisi/imprenditoria-giovanile>

Esportazioni regionali

L'andamento delle esportazioni emiliano-romagnole sulla base dei dati Istat.

<http://www.ucer.camcom.it/studi-ricerche/analisi/esportazioni-regionali>

Scenario di previsione Emilia-Romagna

Le previsioni macroeconomiche regionali a medio termine. Unioncamere Emilia-Romagna e Prometeia.

<http://www.ucer.camcom.it/studi-ricerche/analisi/scenario-previsione>

Analisi semestrali e annuali

Rapporto sull'economia regionale

Un costante monitoraggio dell'economia regionale. A fine settembre, le prime valutazioni. A fine dicembre, l'andamento dettagliato dell'anno, le previsioni e approfondimenti. A fine giugno il consuntivo..

<http://www.ucer.camcom.it/studi-ricerche/analisi/rapporto-economia-regionale>

Banche dati

Banca dati on-line di Unioncamere Emilia-Romagna

Free e aggiornati dati nazionali, regionali, provinciali e comunali, relativi a economia, lavoro, giustizia, società, istruzione, sanità, previdenza, assistenza, infrastrutture, popolazione, ambiente e altro ancora.

<http://www.ucer.camcom.it/studi-ricerche/banche-dati/bd>