



Emilia-Romagna in cifre

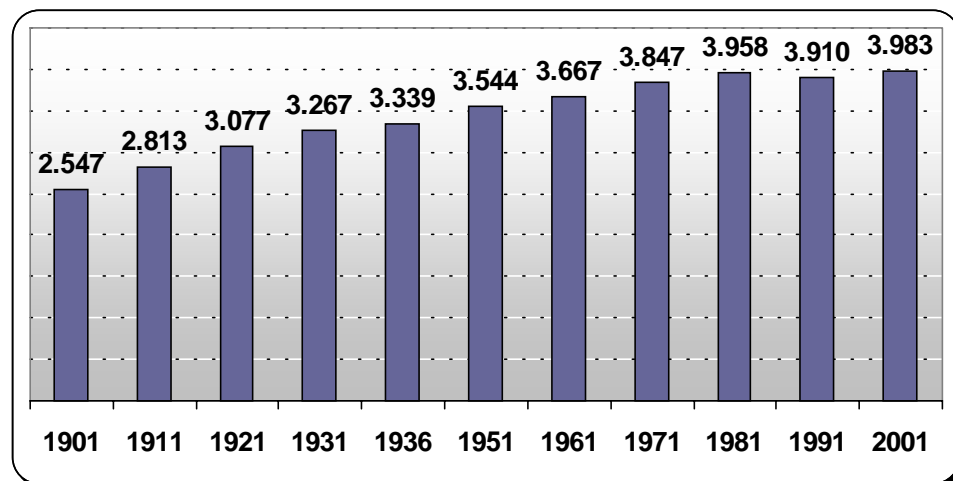
I numeri dell'Emilia-Romagna

Principali dati territoriali e demografici

Superficie territoriale	22.118 Km ²
Pianura	10.566 Km ²
Collina	5.992 Km ²
Montagna	5.560 Km ²
Vetta più alta	Monte Cimone (2.165 m)
Fiume più lungo	Po (652 Km)
Province	9
Comuni	341
Popolazione residente (2003)	4.080.479
Famiglie*	1.652.425
Densità di popolazione	184 ab/Km ²

(*) dato censimento popolazione 2001

Popolazione residente ai censimenti



Approfondimenti

Capoluogo:
Bologna

Province:
Ferrara
Forlì-Cesena
Modena
Parma
Piacenza
Ravenna
Reggio Emilia
Rimini

Popolazione residente:

persone di cittadinanza italiana e straniera iscritte nell'anagrafe dei comuni



Approfondimenti

Saldo naturale:

differenza tra il numero dei nati (in Italia o all'estero) da persone residenti in Italia e il numero dei morti (in Italia o all'estero) residenti in Italia.

Saldo migratorio:

differenza tra il numero degli iscritti nei registri anagrafici e il numero dei cancellati dai registri anagrafici

Indice di vecchiaia:

rapporto tra la popolazione di 65 anni e più e la popolazione fino a 14 anni di età, per 100

Indice di dipendenza:

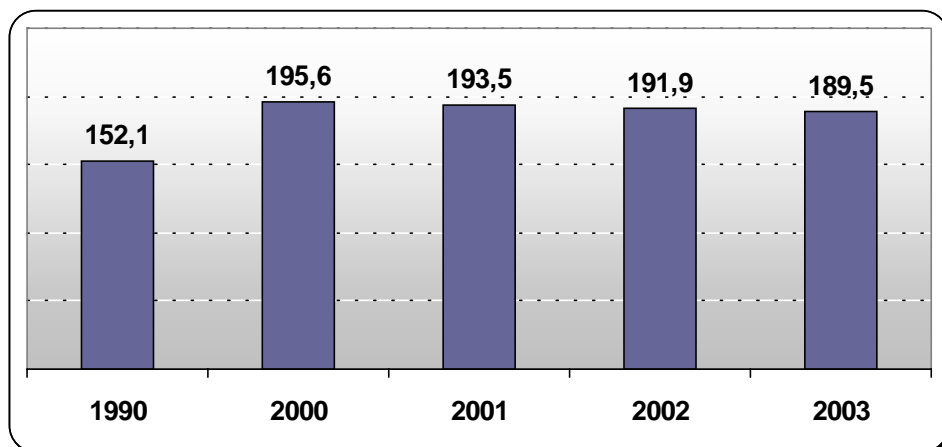
rapporto tra la popolazione in età non attiva (fino a 14 anni e di 65 anni e più) e la popolazione in età attiva (tra 15 e 64 anni), per 100.

Popolazione residente e movimento anagrafico; 2003

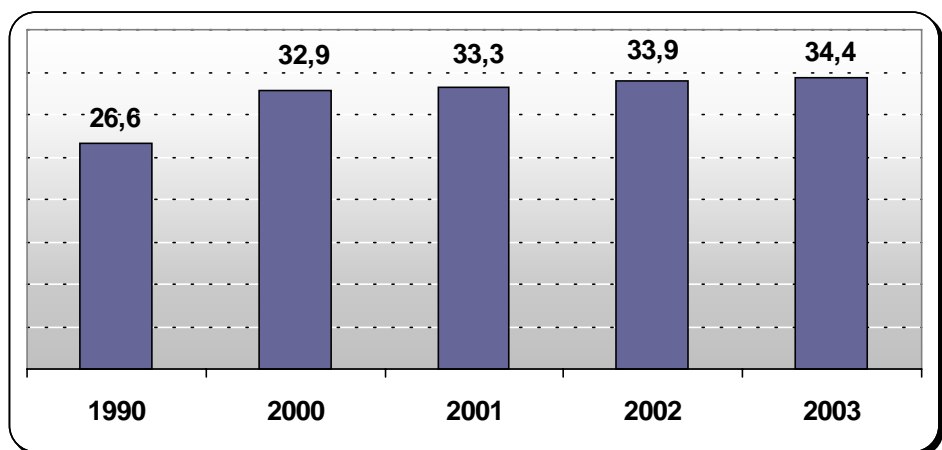
	Popolazione residente	Densità (ab/kmq)	Saldo naturale	Saldo migratorio
Bologna	934.983	250	-3.445	11.791
Ferrara	347.360	131	-2.233	5.568
Forli-Cesena	366.805	152	-868	5.428
Modena	651.996	239	-587	9.540
Parma	399.738	115	-1.911	4.867
Piacenza	270.946	103	-1.584	5.256
Ravenna	355.395	189	-1.449	5.651
Reggio Emilia	471.912	202	-276	9.551
Rimini	281.344	517	-87	5.047
Emilia-Romagna	4.080.479	184	-12.440	62.699

Indicatori demografici

Indice di vecchiaia



Indice di dipendenza



Territorio e ambiente

Superficie delle aree naturali protette; 2003

Superficie a terra	Kmq
parchi nazionali	308
riserve naturali statali	82
parchi naturali regionali	472
riserve naturali regionali	17
altre aree naturali protette	1
totale	881

Indicatori ambientali; 2004

	Verde (mq per abitante)	Autovetture circolanti per 100 abitanti	Produzione di rifiuti urbani per abitante (kg anno)
Bologna	16,1	60,2	572,1
Ferrara	25,4	61,3	705,7
Forli-Cesena	16,5	62,1	727,2
Modena	20,1	63,9	578,7
Parma	13,4	62,1	615,1
Piacenza	13,7	60,6	683,3
Ravenna	17,3	65,6	759,4
Reggio Emilia	14,4	63,1	774,4
Rimini	11,0	61,9	837,8

Meteo; 2003

Temperature medie		
	Massima estate	Minima inverno
Piacenza	33,0	-0,2
Rimini	30,6	1,1

Approfondimenti

Area naturale protetta:

territorio sottoposto a regime di tutela e di gestione in cui siano presenti formazioni fisiche, geologiche, geomorfologiche e biologiche di rilevante valore naturalistico o ambientale

Rifiuti urbani:

- rifiuti domestici, anche ingombranti

- rifiuti non pericolosi assimilati ai rifiuti urbani per qualità e quantità

- rifiuti provenienti dalla pulizia delle strade

- rifiuti vegetali provenienti da aree verdi

- rifiuti provenienti da attività cimiteriali



Condizioni di vita

Spesa media mensile per famiglia; 2002

Approfondimenti

Spesa media mensile:

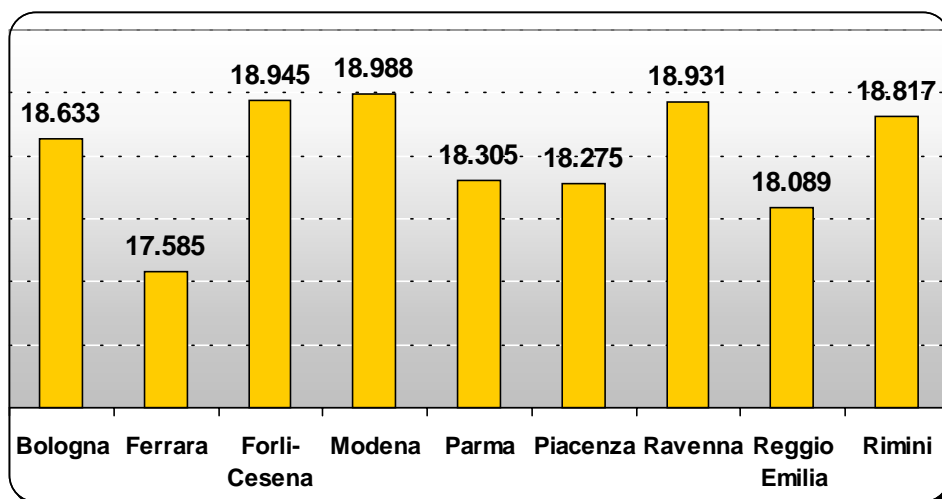
è la spesa media per consumi sostenuta mensilmente dalle famiglie. Si calcola dividendo la spesa totale per il numero delle famiglie

	Valori in euro	Composiz. %
Consumi alimentari:	388,2	15,8
• Pane e cereali	70,7	2,9
• Carne	91,3	3,7
• Pesce	28,2	1,1
• Olii e grassi	13,0	0,5
• Latte, formaggi e uova	53,4	2,2
• Patate, frutta e ortaggi	70,6	2,9
• Zucchero, caffè e drogheria	25,4	1,0
• Bevande	35,6	1,5
Vestiario	148,4	6,0
Abitazione	646,9	26,4
Trasporti	362,6	14,8
Tempo libero	118,4	4,8
Altro	789,5	32,2
Totale	2.454,0	100,0

Reddito disponibile pro-capite delle famiglie, in euro; 2002

Reddito disponibile pro-capite delle famiglie:

indica le risorse che le famiglie hanno a disposizione per la spesa in beni di consumo e per il risparmio



Reddito disponibile pro-capite delle famiglie:

Emilia-Romagna	18.548
Italia	15.032



Istruzione

Scuole, insegnanti, alunni; 2003/2004

	Materne	Elementari	Medie	Superiori
Scuole	1.468	1.045	439	358
Insegnanti	8.309	16.914	10.998	17.977
Alunni	96.882	158.359	97.293	143.594

Università

Studenti laureati* nell'anno 2003

Facoltà	Atenei			
	Bologna**	Ferrara	Modena Reggio Emilia	Parma
Agraria	307		26	70
Chimica	75			
Economia	3.330	98	554	694
Farmacia	324	189	184	215
Giurisprudenza	1.509	351	314	751
Ingegneria	1.886	332	542	456
Lettere e filosofia Sc. Comunicazione	1.638	274	338	690
Lingue e Traduzione	471			
Medicina e chirurgia	726	294	387	258
Veterinaria	210			109
Psicologia Sc. Formazione	1.447		33	
Matematica	945	261	179	335
Sc. Politiche	1.359			
Statistica	243			
Architettura Storia Arte	275	165		64
Scienze motorie	159			
Totale	14.745	1.964	2.557	3.642

(*) Comprendono: Corso di Laurea (V.O.), Corso di Diploma (V.O.), Corso di Laurea, Corso di Laurea Specialistica, Corso di Laurea Specialistica a ciclo unico.

(**) Comprende le facoltà con sede a: Bologna, Cesena, Forlì, Ravenna, Rimini.

Approfondimenti

Istruzione scolastica:

comprende:

- educazione prescolastica (scuola materna)

- istruzione primaria (scuola elementare)

- istruzione secondaria di primo grado (scuola media)

- istruzione secondaria di secondo grado (scuola superiore)

- istruzione post-secondaria non universitaria

- istruzione universitaria

Riforma del sistema universitario:

in base alle leggi n. 127/97 e 4/99 i corsi accademici sono articolati in due cicli successivi, secondo la cosiddetta formula del "3+2". Il primo, di durata triennale, porta al conseguimento della laurea di primo livello; il secondo, di durata biennale, consente di ottenere la laurea specialistica. Per architettura, ingegneria edile, farmacia, odontoiatria, veterinaria, e medicina rimane in vigore la laurea a ciclo unico, equipollente alla laurea specialistica



Approfondimenti

Istituti di cura del SSN:

istituti pubblici (esclusi gli istituti psichiatrici residuali) e case di cura private accreditate (esclusi gli istituti privati di riabilitazione di cui all'art. 26 della legge n.833/78)

Attività manifatturiere:

comprendono le industrie alimentari, tessili e dell'abbigliamento, conciarie, del legno, della stampa ed editoria, della gomma e delle materie plastiche, le industrie per la fabbricazione di macchine elettriche e apparecchiature elettriche ed ottiche, le industrie petrolifere, chimiche, dei minerali non metaliferi, metallifere, meccaniche e dei mezzi di trasporto

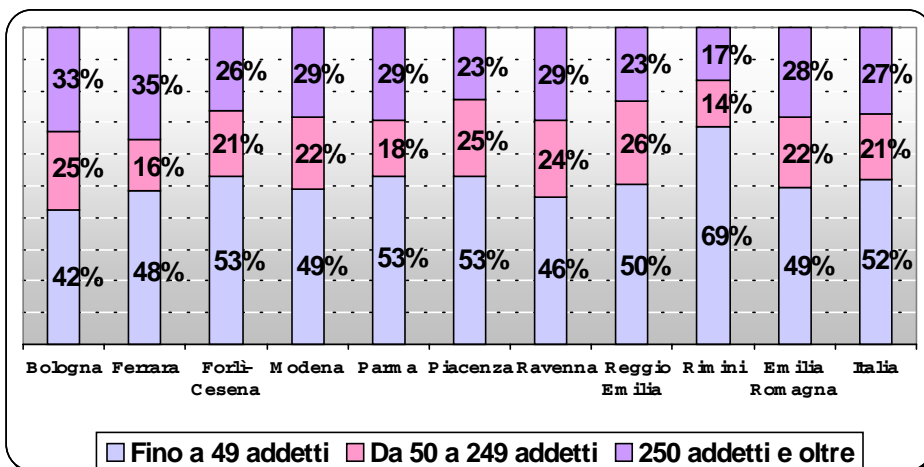
Sanità

Istituti di cura; 2001

	Num Istituti	Num posti letto per 1000 abitanti	Num medici per 1000 abitanti
Bologna	25	6,0	2,7
Ferrara	8	4,9	2,1
Forli-Cesena	11	4,9	2,1
Modena	8	3,6	2,0
Parma	9	5,7	2,1
Piacenza	7	4,3	1,7
Ravenna	8	5,1	2,2
Reggio Emilia	5	3,8	1,4
Rimini	7	4,4	1,8
Emilia-Romagna	88	4,8	2,1
Italia	1.410	4,6	2,0

Economia

Valore aggiunto manifatturiero (sez. D ateco) ai prezzi base per dimensione di impresa, in percentuale; 2001



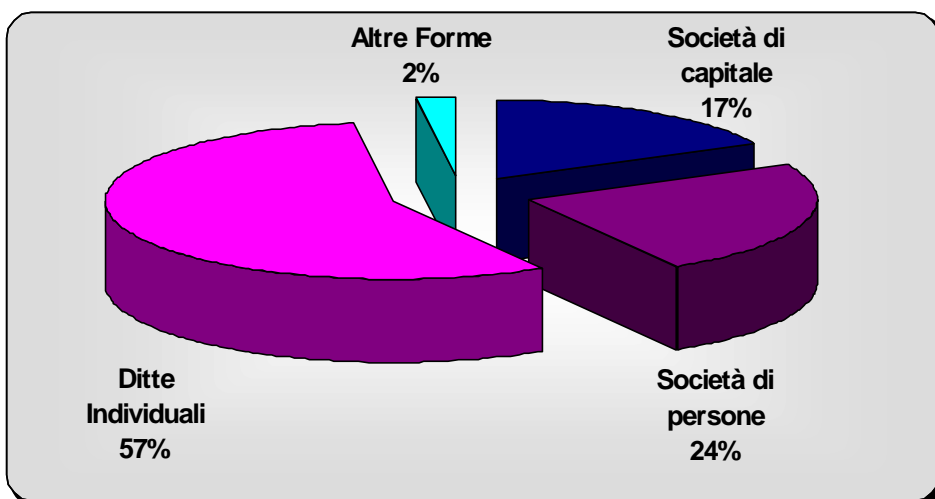
Valore aggiunto per provincia e per settore; 2003

	Agricoltura	Industria in s.s.	Costruzioni	Servizi	Totale (al netto sifim*)	Reddito pro-capite (In euro)
Bologna	2%	25%	5%	69%	25.585,1	27.486,9
Ferrara	6%	22%	6%	67%	7.338,0	21.227,0
Forlì-Cesena	4%	19%	6%	70%	8.526,1	23.389,7
Modena	2%	37%	6%	55%	17.338,8	26.777,3
Parma	3%	31%	5%	61%	10.426,8	26.180,9
Piacenza	5%	23%	7%	65%	6.002,2	22.303,9
Ravenna	4%	18%	6%	72%	8.559,7	24.228,4
Reggio Emilia	3%	35%	7%	54%	11.087,0	23.727,1
Rimini	2%	16%	5%	77%	6.515,1	23.363,2
Emilia-Romagna	3%	27%	6%	64%	101.379,0	24.998,8
Italia	3%	22%	5%	71%	1.165.478,7	20.232,4

(*) sifim: servizio di intermediazione finanziaria e monetaria

Le percentuali relative ai settori di attività sono al lordo sifim

Imprese registrate per forma giuridica; 31/12/2004



Approfondimenti

Valore aggiunto:

differenza tra produzione totale e consumi intermedi utilizzati nel processo produttivo.



Approfondimenti

Imprese registrate per provincia e per settore; 31/12/2004

	Agricoltura	Industria in s.s.	Costruzioni	Servizi	Totale
Bologna	12.089	13.548	12.349	58.756	96.742
Ferrara	10.143	4.255	5.033	19.257	38.688
Forli-Cesena	9.589	5.780	6.234	23.216	44.819
Modena	10.589	14.463	10.960	39.297	75.309
Parma	7.313	7.144	8.180	24.029	46.666
Piacenza	6.688	3.861	4.576	16.155	31.280
Ravenna	10.252	4.517	5.487	21.924	42.180
Reggio Emilia	8.772	9.793	12.145	25.916	56.626
Rimini	3.144	3.909	4.586	25.279	36.918
Emilia-Romagna	78.579	67.270	69.550	253.829	469.228
Italia	985.154	761.566	771.432	3.479.597	5.997.749

Turismo

Arrivi e presenze negli esercizi ricettivi delle province per residenza dei clienti; 2003

Arrivi:

numero di clienti italiani e stranieri ospitati negli esercizi ricettivi

Presenze:

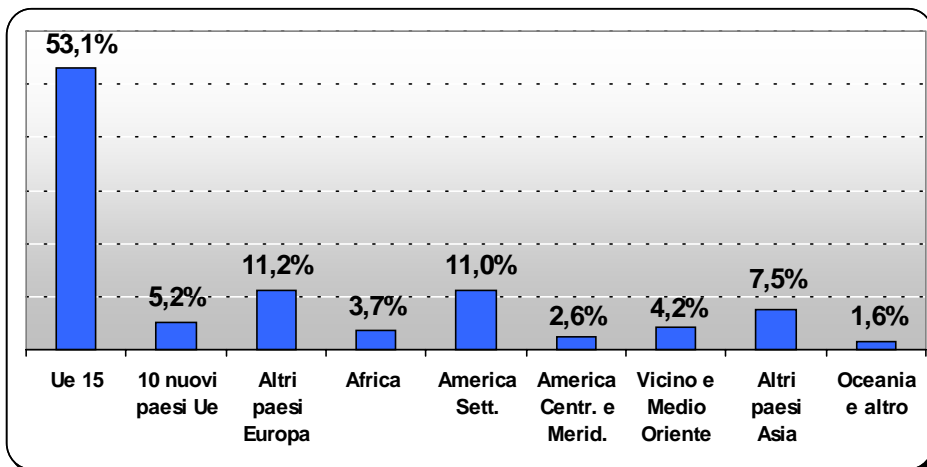
Numero delle notti trascorse dai clienti negli esercizi ricettivi

	Italiani		Stranieri	
	Arrivi	Presenze	Arrivi	Presenze
Bologna	907.467	2.362.909	411.332	990.293
Ferrara	268.046	1.286.311	140.283	984.408
Forli-Cesena	587.179	3.950.174	164.559	1.068.904
Modena	365.193	1.030.302	147.158	344.656
Parma	377.694	1.438.006	117.329	264.201
Piacenza	115.175	373.165	63.063	158.768
Ravenna	882.399	5.017.876	204.654	1.223.859
Reggio Emilia	201.572	601.133	62.547	177.219
Rimini	2.147.591	11.999.796	529.477	3.349.322
Emilia-Romagna	5.852.316	28.059.672	1.840.402	8.561.630
Italia	47.718.528	204.759.892	35.006.124	139.653.425



Commercio estero

Esportazioni per area geografica in percentuale; 2004

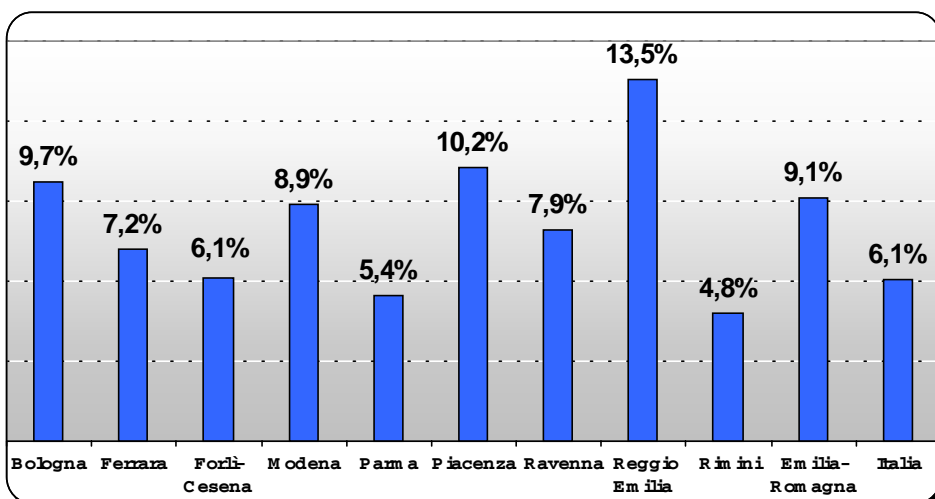


Approfondimenti

Commercio estero:

le statistiche del commercio con l'estero sono il risultato di due rilevazioni che hanno come oggetto gli scambi dell'Italia, rispettivamente con i paesi dell'Unione europea e con gli altri paesi.

Variazione percentuale delle esportazioni; 2003/2004



Primi dieci paesi per valore delle esportazioni; 2004

- Francia
- Germania
- Stati Uniti
- Spagna
- Regno Unito
- Svizzera
- Belgio
- Paesi Bassi
- Russia
- Austria

Primi dieci settori per valore delle esportazioni; 2004

- Altre macchine impiego generale
- Piastrelle e lastre in ceramica
- Altre macchine per impieghi speciali
- Macchine prod. energia meccanica
- Altri articoli abbigliamento
- Parti e accessori per autoveicoli
- Autoveicoli
- Macchine utensili
- Prodotti chimici di base
- Macchine per l'agricoltura



Approfondimenti

Tasso di attività:

rapporto tra le persone appartenenti alle forze di lavoro e la popolazione di 15 anni e più

Tasso di disoccupazione:

rapporto tra le persone in cerca di lavoro e le forze di lavoro

Lavoro

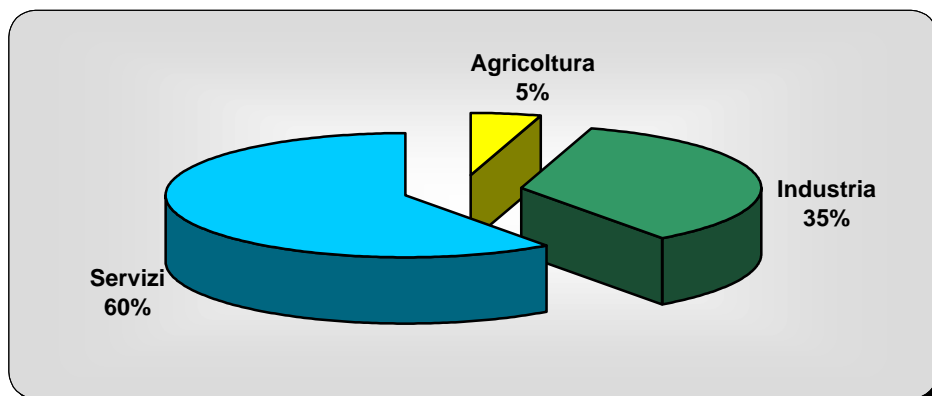
Tasso di attività 15-64 anni per sesso; 2004

	Maschi	Femmine	Maschi e femmine
Bologna	77,1	65,9	71,5
Ferrara	79,5	65,5	72,5
Forli-Cesena	77,7	61,9	69,9
Modena	78,5	66,6	72,6
Parma	79,0	61,7	70,4
Piacenza	76,6	54,5	65,8
Ravenna	78,2	61,7	69,9
Reggio Emilia	81,3	64,2	72,9
Rimini	77,3	58,5	67,9
Emilia-Romagna	78,3	63,4	70,9
Italia	74,5	50,6	62,5

Tasso di disoccupazione per sesso; 2004

	Maschi	Femmine	Maschi e femmine
Bologna	2,6	3,6	3,1
Ferrara	3,1	5,7	4,3
Forli-Cesena	3,0	5,7	4,2
Modena	2,9	4,7	3,7
Parma	2,6	4,9	3,6
Piacenza	2,2	5,0	3,4
Ravenna	3,0	5,9	4,3
Reggio Emilia	1,0	5,0	2,7
Rimini	4,1	8,1	5,8
Emilia-Romagna	2,7	5,0	3,7
Italia	6,4	10,5	8,0

Occupati per settore di attività economica; 2004



Struttura professionale secondo la classificazione ISCO; 2003

	Occupati dipendenti (in percentuale)
Dirigenti e direttori	1,1
Professioni intellettuali scientifiche e di elevata specializzazione	4,8
Professioni tecniche	22,0
Professioni esecutive relative al- l'amministrazione e alla gestione	13,3
Professioni relative alle vendite ed ai servizi per le famiglie	14,4
Operai specializzati	21,8
Conduuttori impianti, operatori mac- chinari e operai montaggio industr.	14,6
Personale non qualificato	7,9
Totale Emilia-Romagna	100,0

Approfondimenti

Classificazione ISCO:

individua gruppi sulla base delle conoscenze e/o abilità necessarie per lo svolgimento del lavoro.

Pensionati, pensioni e importo medio lordo annuo; 2002

	Pensionati	Pensioni	Importo medio annuo in euro
Bologna	314.526	444.757	13.443
Ferrara	126.136	182.249	11.955
Forlì-Cesena	116.341	165.251	11.104
Modena	198.806	284.761	11.830
Parma	134.433	196.542	12.419
Piacenza	94.343	137.263	12.235
Ravenna	125.223	178.150	11.842
Reggio Emilia	145.439	212.764	11.784
Rimini	77.408	109.506	10.769
Emilia-Romagna	1.332.655	1.911.243	12.182



Approfondimenti

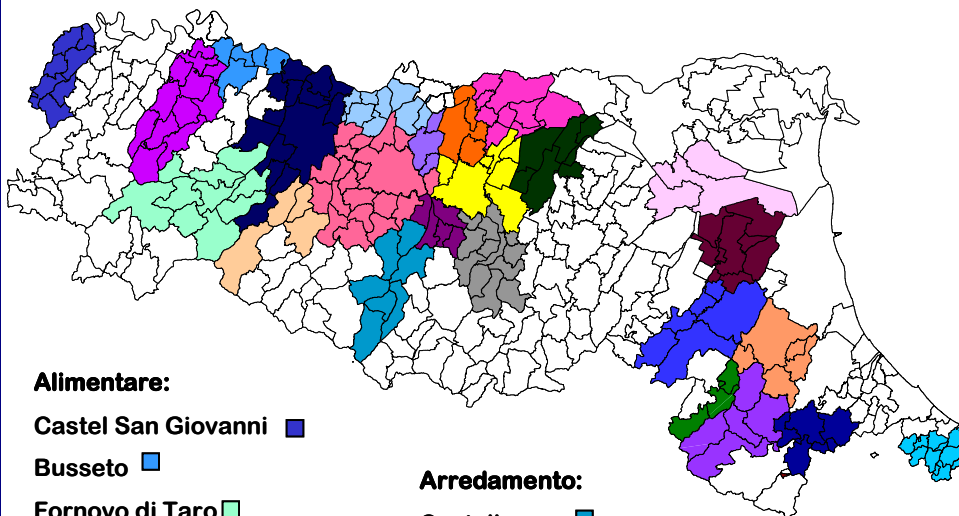
Distretto industriale:

l'art. 36 della legge n° 317 del 5/10/91 definisce i distretti industriali "le aree territoriali locali caratterizzate da elevata concentrazione di piccole imprese, con particolare riferimento al rapporto tra la presenza delle imprese e la popolazione residente, nonché alla specializzazione produttiva dell'insieme delle imprese".

I criteri per l'individuazione di un'area come distretto industriale sono:

- l'indice di industrializzazione manifatturiera;
- la densità imprenditoriale;
- la specializzazione produttiva;
- l'incidenza della piccola impresa

Distretti industriali



Alimentare:

Castel San Giovanni ■

Busseto ■

Fornovo di Taro ■

Langhirano ■

Parma ■

Faenza ■

Lugo ■

Arredamento:

Castellarano ■

Sassuolo ■

Vignola ■

Forlì ■

Morciano di Romagna ■

Meccanica:

Fiorenzuola d'Arda ■

Guastalla ■

Reggio Emilia ■

Modena ■

Argenta ■

Cento ■

Tessile/Abbigliamento:

Correggio ■

Carpi ■

Mirandola ■

Santa Sofia ■

Pelli, cuoio, calzature:

Mercato Saraceno ■

Carta e poligrafiche:

Rocca San Casciano ■

Unioncamere Emilia-Romagna
Viale Aldo Moro, 62 - 40127 Bologna
Telefono +39 051 6377011
Fax +39 051 6377050
E-mail: staff@rer.camcom.it
Sito internet: www.rer.camcom.it



Unioncamere Emilia-Romagna

