



UNIONCAMERE
EMILIA-ROMAGNA

L'occupazione in Emilia-Romagna

marzo 2019

Gli addetti delle unità locali
in Emilia-Romagna

L'analisi dei dati del Registro delle imprese
delle Camere di commercio di fonte Inps

<http://www.ucer.camcom.it>

Addetti delle localizzazioni di impresa

L'analisi dei dati Inps
tratti dal Registro delle imprese
delle Camere di commercio dell'Emilia-Romagna

Marzo 2019

Unioncamere Emilia-Romagna ha elaborato i dati relativi agli addetti di tutte le localizzazioni di impresa operanti in Emilia-Romagna, con sede legale in regione o altrove, tratti dal Registro imprese delle Camere di commercio.

L'andamento complessivo.

A fine marzo, gli addetti delle localizzazioni di imprese operanti in Emilia-Romagna erano 1.707.272, ovvero 63.058 in più (+3,8 per cento) rispetto allo stesso trimestre del 2018, un dato analogo al quello fatto registrare a fine marzo 2018.

Nella media degli ultimi dodici mesi gli addetti sono risultati 1.707.341 con un aumento del +3,5 per cento, pari a 57.089 addetti in più. L'aumento è risultato quindi più contenuto rispetto a quello riferito ai dodici mesi tra aprile 2017 a marzo 2018.

A livello nazionale gli addetti sono aumentati del 4,6 per cento nel primo trimestre e del 3,7 per cento nella media degli ultimi dodici mesi, con un'accelerazione rispetto ai dodici mesi precedenti.

Sempre nella media degli ultimi dodici mesi rispetto a quelli precedenti, tra le regioni con cui l'Emilia-Romagna si confronta la crescita degli addetti si è ridotta in Veneto (+3,7 per cento), mentre ha accelerato in Lombardia (+4,3 per cento) e in Piemonte (+3,0 per cento).

Dipendenti e indipendenti.

Gli addetti alle dipendenze delle localizzazioni di impresa in Emilia-Romagna nella media degli ultimi dodici mesi (aprile 2018 – marzo 2019) hanno raggiunto quota 1.366.161 unità, con un aumento del 4,2 per cento (+55.085 addetti) che ha trascinato la crescita complessiva. Il risultato mette in luce un rallentamento avviato con l'inizio del 2018 della forte dinamica positiva che ha caratterizzato i due anni precedenti, nonostante una ripresa del tasso tendenziale nel primo trimestre del 2019. Dalla seconda metà del 2018 si è invertita la tendenza trimestrale lungamente negativa per gli addetti indipendenti, che hanno fatto segnare un incremento tendenziale nel terzo e quarto trimestre dello scorso anno e nel primo del 2019. Questa inversione si è riflessa sul dato relativo alla media mobile a quattro trimestri, tanto che gli ultimi dodici mesi fanno rilevare una leggera espansione degli indipendenti (+0,6 per cento), che ammontano a 341.180.

Prosegue comunque la tendenza all'aumento della quota dei dipendenti sul totale degli addetti, che per il complesso delle localizzazioni di impresa ha raggiunto negli ultimi dodici mesi l'80,0 per cento, con un incremento di 2,8 punti percentuali rispetto a 3 anni prima.

I macro settori.

Il forte aumento degli addetti è diffuso in tutti macro settori, ma non omogeneamente. Nella media degli ultimi dodici mesi (aprile 2018 - marzo 2019), la crescita degli addetti è stata trainata dal settore dei servizi, nel quale sono giunti a 1.001.378 con un aumento di oltre 39.829 mila addetti (+4,1 per cento), nonostante un rallentamento rispetto ai dodici mesi precedenti.

La dinamica è sensibilmente inferiore nel commercio, nel quale gli addetti risultano 291.297 e sono cresciuti del 2,3 per cento (+6.436 unità), con un lieve rallentamento della tendenza positiva, mentre gli addetti dell'insieme degli altri servizi ammontano a 710.081 e sono saliti di 33.393 unità (+4,9 per cento) con una sensibile decelerazione della crescita.

L'industria con 495.642 addetti ha fornito l'altro grande apporto alla crescita degli addetti (+12.659 unità), ma con una dinamica inferiore (+2,6 per cento), nonostante una buona accelerazione della crescita rispetto al periodo precedente. Dall'inizio del 2018 l'industria mostra infatti una ripresa tendenziale dei dati riferiti ai singoli trimestri.

Le costruzioni paiono uscire dalla crisi anche dal punto di vista degli addetti impiegati nel settore, che nella media degli ultimi dodici mesi risultano 131.709 e hanno messo a segno un aumento di 1.850 unità (+1,4 per cento), mentre ancora nei dodici mesi precedenti la variazione risultava lievemente negativa.

Infine, al di là delle forti oscillazioni stagionali, gli addetti in agricoltura risultano 78.613 e sono aumentati del 3,6 per cento (+2.751 unità), con un sensibile rafforzamento della tendenza positiva rispetto ai dodici mesi precedenti.

Negli ultimi 4 anni è proseguita la riduzione del rilievo degli addetti totali di tutti i macro settori a eccezione dei servizi diversi dal commercio. Sempre considerando la media a quattro trimestri, la quota sul totale degli addetti dell'agricoltura è scesa al 4,6 per cento con un calo dello 0,2 per cento, quella dell'industria si è ridotta al 29,0 per cento, lasciando 1,1 punti percentuali, quella delle costruzioni si è fermata al 7,7 per cento, perdendo 0,9 punti e quella del commercio ha lasciato 4 decimi di punto assestandosi al 17,1 per cento. Come anticipato solo la quota sul totale degli addetti dei servizi diversi dal commercio è

aumentata rispetto al dato riferito al quarto trimestre del 2015 giungendo al 41,5 per cento, acquisendo 2,5 punti percentuali.

Dipendenti e indipendenti

In agricoltura si rafforza la crescita dei dipendenti (+6,9 per cento), mentre si conferma la tendenza negativa degli indipendenti (-1,0 per cento). La crescita degli addetti nell'industria vede l'incremento dei dipendenti (+3,1 per cento) rafforzarsi e più che compensare la forte tendenza alla riduzione degli indipendenti (-2,1 per cento). Al ritorno alla crescita degli addetti delle costruzioni hanno contribuito un'accelerazione della tendenza positiva dei dipendenti (+3,8 per cento) e un rallentamento del consolidato andamento negativo degli indipendenti (-1,3 per cento).

La crescita degli addetti dell'aggregato dei servizi è trainata da quella dei dipendenti (+4,7 per cento), in rallentamento, mentre gli indipendenti confermano l'inversione della tendenza negativa precedente e ritornano a crescere (+1,9 per cento). Lo stesso andamento mostrano sia gli addetti del commercio, sia quelli degli altri servizi (diversi dal commercio). Nel commercio la crescita è trainata da quella, in decelerazione, dei dipendenti (+2,9 per cento), alla quale si è accompagnato anche un incremento degli indipendenti (+1,0 per cento). Negli altri servizi rallenta la rapida crescita dei dipendenti (+5,4 per cento), mentre accelera quella degli indipendenti (+2,7 per cento).

Le divisioni di attività economica

Se consideriamo ora brevemente le divisioni di attività economica quelle che hanno maggiormente concorso a determinare negli ultimi dodici mesi la crescita degli addetti sono le attività manifatturiere (+12.963 addetti, +2,8 per cento), l'aggregato del noleggio, delle agenzie di viaggio e dei servizi di supporto alle imprese (+9.786 addetti, +8,1 per cento), trainato dalla forte crescita degli addetti delle attività di ricerca, selezione, fornitura di personale (+11,1 per cento, ovvero

4.958 addetti in più), e le attività dei servizi di alloggio e ristorazione (+9.498 addetti, +6,0 per cento), con una crescita leggermente più rapida nei servizi di ristorazione (+6,6 per cento). In tutti questi casi sono nettamente i dipendenti a trascinare il ritmo di crescita. Crescono rapidamente anche gli addetti dei servizi di informazione e comunicazione (+6,2 per cento).

In particolare, tra le sezioni di attività economica del manifatturiero la crescita è più ampia nella fabbricazione di macchinari e apparecchiature (+5.772 addetti, +6,1 per cento) e nella fabbricazione di prodotti in metallo (+2.235 addetti, +2,8 per cento). La perdita più sostanziale di addetti si ha nelle industrie tessili (-624 addetti, -8,8 per cento), ma è rapida anche la riduzione nella pelletteria (-3,4 per cento).

Tra le divisioni di attività, le uniche riduzioni degli addetti si segnalano nelle attività di fornitura di energia elettrica (-698 addetti, -6,2 per cento) e nelle attività finanziarie e assicurative (-1.820 addetti, -3,6 per cento).

Per tutte le divisioni è l'andamento dei dipendenti a determinare quello complessivo e quindi il loro andamento mostra tendenze analoghe a quelle appena descritte.

Si differenzia l'andamento degli indipendenti. Questi aumentano in tutte le divisioni dei servizi, a eccezione del trasporto e magazzinaggio. (-184 addetti, -1,4 per cento). La crescita più ampia si registra nelle attività immobiliari (+1.002 addetti, +11,2 per cento), seguita da quella nel commercio (+892 addetti, +1,0 per cento), mentre la più rapida si ha nella sanità e assistenza sociale (+12,5 per cento).

Al di fuori del macro settore dei servizi gli indipendenti si riducono sostanzialmente ovunque. La discesa degli indipendenti è spinta dalla manifattura (-883 addetti, -2,2 per cento) e dalle costruzioni (-777 addetti, -1,3 per cento). Infine, si conferma la tendenza negativa degli indipendenti in agricoltura (-321 addetti, -1,0 per cento).

Ulteriori approfondimenti

Analisi

<https://www.ucer.camcom.it/studi-ricerche/analisi/addetti-localizzazioni>

Banca dati nazionali, regionali e provinciali

<https://www.ucer.camcom.it/studi-ricerche/dati/bd/lavoro>

I nostri feed RSS 

I comunicati stampa

<http://www.ucer.camcom.it/comunicazione/comunicati-stampa-1>

Le notizie del Centro Studi

<http://www.ucer.camcom.it/studi-ricerche/news>

Gli aggiornamenti della Banca Dati

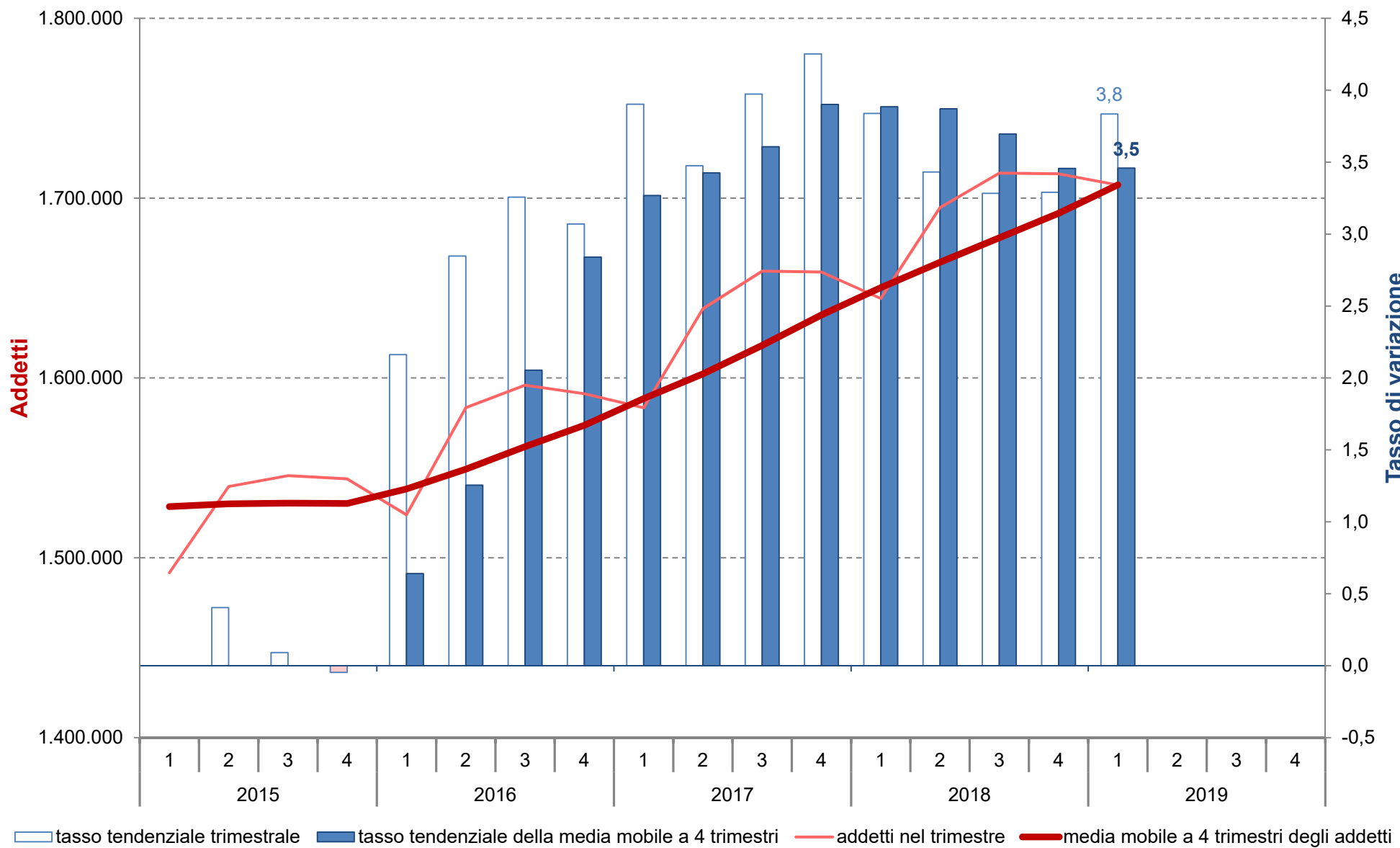
<http://www.ucer.camcom.it/studi-ricerche/aggiornamenti-banca-dati>

Indice delle tavole

	Pag.
Addetti totali delle localizzazioni di impresa in Emilia-Romagna	6
Addetti delle localizzazioni (dipendenti e indipendenti) per divisioni e settori: stock, quote (1)(2), flussi e tassi di variazione percentuali tendenziali (3). Emilia-Romagna. Valori trimestrali e in media mobile a 4 trimestri.	7
Serie storica della media mobile degli addetti delle localizzazioni(1) per macro-settori: stock, quote(2), flussi e tassi di variazione percentuali tendenziali(3). Valori riferiti alla media mobile a 4 trimestri.	8
Serie storica degli addetti delle localizzazioni di impresa(1) per macro-settori: stock, quote(2), flussi e tassi di variazione percentuali tendenziali(3). Valori trimestrali	9
Addetti totali delle localizzazioni di impresa in Italia	10
Addetti totali delle localizzazioni di impresa in Piemonte	11
Addetti totali delle localizzazioni di impresa in Lombardia	12
Addetti totali delle localizzazioni di impresa in Veneto	13
Serie storica della media mobile degli addetti totali, dipendenti e indipendenti delle localizzazioni(1) : stock, quote(2), flussi e tassi di variazione percentuali tendenziali(3). Valori riferiti alla media mobile a 4 trimestri.	14
Serie storica degli addetti totali, dipendenti e indipendenti delle localizzazioni(1) : stock, quote(2), flussi e tassi di variazione percentuali tendenziali(3). Valori trimestrali.	15
Addetti dipendenti delle localizzazioni di imprese dell'Emilia-Romagna	16
Addetti indipendenti delle localizzazioni di imprese dell'Emilia-Romagna	17
Serie storica della differenza tendenziale(1) della media mobile degli addetti delle localizzazioni dipendenti e indipendenti.	18
Serie storica della differenza tendenziale(1) degli addetti delle localizzazioni dipendenti e indipendenti.	19
Serie storica della quota(1) dei dipendenti e degli indipendenti addetti alle localizzazioni.	20
Serie storica della media mobile degli addetti delle localizzazioni(1) per macro-settori: stock, quote(2), flussi e tassi di variazione percentuali tendenziali(3). Valori riferiti alla media mobile a 4 trimestri.	21
Serie storica degli addetti delle localizzazioni di impresa(1) per macro-settori: stock, quote(2), flussi e tassi di variazione percentuali tendenziali(3). Valori trimestrali	22
Addetti totali delle localizzazioni di imprese dell'agricoltura in Emilia-Romagna	23

Addetti totali delle localizzazioni di imprese dell'industria in Emilia-Romagna	24
Addetti totali delle localizzazioni di imprese delle costruzioni in Emilia-Romagna	25
Addetti totali delle localizzazioni di imprese del commercio in Emilia-Romagna	26
Addetti totali delle localizzazioni di imprese dei servizi con esclusione del commercio in Emilia-Romagna	27
Addetti totali delle localizzazioni di imprese del complesso dei servizi in Emilia-Romagna	28
Serie storica della differenza tendenziale(1) della media mobile degli addetti delle localizzazioni per macro settore di attività	29
Serie storica della differenza tendenziale(1) degli addetti delle localizzazioni per macro settore di attività economica.	30
Serie storica della quota(1) degli addetti delle localizzazioni per macro settore di attività economica.	31
Serie storica della media mobile degli addetti totali, dipendenti e indipendenti delle localizzazioni(1) in agricoltura: stock, quote(2), flussi e tassi di variazione percentuali tendenziali(3).	32
Serie storica della media mobile degli addetti totali, dipendenti e indipendenti delle localizzazioni(1) dell'industria: stock, quote(2), flussi e tassi di variazione percentuali tendenziali(3).	33
Serie storica della media mobile degli addetti totali, dipendenti e indipendenti delle localizzazioni(1) delle costruzioni: stock, quote(2), flussi e tassi di variazione percentuali tendenziali(3).	34
Serie storica della media mobile degli addetti totali, dipendenti e indipendenti delle localizzazioni(1) del commercio: stock, quote(2), flussi e tassi di variazione percentuali tendenziali(3).	35
Serie storica della media mobile degli addetti totali, dipendenti e indipendenti delle localizzazioni(1) degli altri servizi (diversi dal commercio): stock, quote(2), flussi e tassi di variazione percentuali tendenziali(3).	36
Serie storica della media mobile degli addetti totali, dipendenti e indipendenti delle localizzazioni(1) dei servizi (totale): stock, quote(2), flussi e tassi di variazione percentuali tendenziali(3).	37
Addetti delle localizzazioni (dipendenti e indipendenti) per divisioni e settori: stock, quote (1)(2), flussi e tassi di variazione percentuali tendenziali (3). Valori in media mobile a 4 trimestri.	38
Addetti delle localizzazioni (dipendenti e indipendenti) per divisioni e settori: stock, quote (1)(2), flussi e tassi di variazione percentuali tendenziali (3). Valori trimestrali.	42
Studi e statistica a Unioncamere Emilia-Romagna	46

Addetti totali delle localizzazioni di impresa in Emilia-Romagna



Elaborazioni Unioncamere Emilia-Romagna su dati InfoCamere Inps

Addetti delle localizzazioni (dipendenti e indipendenti) per divisioni e settori: stock, quote (1)(2), flussi e tassi di variazione percentuali tendenziali (3). Emilia-Romagna.

Valori trimestrali e in media mobile a 4 trimestri.

	Totale				Dipendenti				Indipendenti			
	Stock		Flusso		Stock		Flusso		Stock		Flusso	
	Unità	Quota (1)	Unità	Tasso (3)	Unità	Quota (2)	Unità	Tasso (3)	Unità	Quota (2)	Unità	Tasso (3)
Valori trimestrali												
Agricoltura	75.220	4,4	3.875	5,4	44.258	58,8	4.151	10,3	30.962	41,2	-276	-0,9
Industria	504.420	29,5	17.837	3,7	463.961	92,0	18.573	4,2	40.459	8,0	-736	-1,8
Costruzioni	132.541	7,8	2.960	2,3	73.652	55,6	3.420	4,9	58.889	44,4	-460	-0,8
- Commercio	292.622	17,1	8.645	3,0	198.813	67,9	6.720	3,5	93.809	32,1	1.925	2,1
- Altri servizi	702.469	41,1	29.741	4,4	584.940	83,3	25.101	4,5	117.529	16,7	4.640	4,1
Servizi	995.091	58,3	38.386	4,0	783.753	78,8	31.821	4,2	211.338	21,2	6.565	3,2
Totale	1.707.272	100,0	63.058	3,8	1.365.624	80,0	57.965	4,4	341.648	20,0	5.093	1,5
Valori riferiti alla media mobile a 4 trimestri												
Agricoltura	78.613	4,6	2.751	3,6	47.440	60,3	3.072	6,9	31.173	39,7	-321	-1,0
Industria	495.642	29,0	12.659	2,6	454.967	91,8	13.531	3,1	40.675	8,2	-873	-2,1
Costruzioni	131.709	7,7	1.850	1,4	72.581	55,1	2.627	3,8	59.127	44,9	-777	-1,3
- Commercio	291.297	17,1	6.436	2,3	197.615	67,8	5.544	2,9	93.683	32,2	892	1,0
- Altri servizi	710.081	41,6	33.393	4,9	593.558	83,6	30.312	5,4	116.523	16,4	3.081	2,7
Servizi	1.001.378	58,7	39.829	4,1	791.173	79,0	35.856	4,7	210.206	21,0	3.974	1,9
Totale	1.707.341	100,0	57.089	3,5	1.366.161	80,0	55.085	4,2	341.180	20,0	2.004	0,6

(1) Quota della divisione o del settore sul totale degli addetti delle localizzazioni. (2) Quota dei dipendenti e degli indipendenti nel settore (3) Rispetto ai dodici mesi precedenti

Elaborazioni Unioncamere Emilia-Romagna su dati InfoCamere Movimprese

Serie storica della media mobile degli addetti delle localizzazioni(1) per macro-settori: stock, quote(2), flussi e tassi di variazione percentuali tendenziali
Valori riferiti alla media mobile a 4 trimestri.

Periodo	Italia			Piemonte				Lombardia				Veneto				Emilia-Romagna			
	Stock		Flusso	Stock		Flusso		Stock		Flusso		Stock		Flusso		Stock		Flusso	
	Unità	Unità	Tasso (2)	Unità	Quota (3)	Unità	Tasso (2)	Unità	Quota (3)	Unità	Tasso (2)	Unità	Quota (3)	Unità	Tasso (2)	Unità	Quota (3)	Unità	Tasso (2)
2 trim 2015	16.368.985	n.d.	n.d.	1.308.343	8,0	n.d.	n.d.	3.402.660	20,8	n.d.	n.d.	1.626.357	9,9	n.d.	n.d.	1.530.020	9,3	n.d.	n.d.
3 trim 2015	16.442.769	n.d.	n.d.	1.309.416	8,0	n.d.	n.d.	3.421.047	20,8	n.d.	n.d.	1.630.878	9,9	n.d.	n.d.	1.530.372	9,3	n.d.	n.d.
2015	16.515.936	n.d.	n.d.	1.307.402	7,9	n.d.	n.d.	3.438.272	20,8	n.d.	n.d.	1.634.853	9,9	n.d.	n.d.	1.530.191	9,3	n.d.	n.d.
1 trim 2016	16.664.357	360.945	2,2	1.312.284	7,9	3.331	0,3	3.465.835	20,8	77.728	2,3	1.644.146	9,9	22.221	1,4	1.538.255	9,2	9.781	0,6
2 trim 2016	16.832.219	463.234	2,8	1.320.981	7,8	12.638	1,0	3.497.260	20,8	94.600	2,8	1.655.076	9,8	28.720	1,8	1.549.216	9,2	19.196	1,3
3 trim 2016	16.995.779	553.011	3,4	1.328.780	7,8	19.363	1,5	3.526.217	20,7	105.170	3,1	1.666.370	9,8	35.492	2,2	1.561.802	9,2	31.431	2,1
2016	17.138.863	622.927	3,8	1.338.471	7,8	31.069	2,4	3.549.923	20,7	111.651	3,2	1.676.872	9,8	42.020	2,6	1.573.654	9,2	43.464	2,8
1 trim 2017	17.292.558	628.201	3,8	1.349.696	7,8	37.412	2,9	3.580.045	20,7	114.210	3,3	1.692.198	9,8	48.052	2,9	1.588.526	9,2	50.271	3,3
2 trim 2017	17.418.501	586.282	3,5	1.357.208	7,8	36.228	2,7	3.604.335	20,7	107.075	3,1	1.706.884	9,8	51.807	3,1	1.602.283	9,2	53.067	3,4
3 trim 2017	17.574.835	579.056	3,4	1.367.023	7,8	38.244	2,9	3.632.215	20,7	105.998	3,0	1.725.765	9,8	59.395	3,6	1.618.137	9,2	56.335	3,6
2017	17.753.258	614.395	3,6	1.378.367	7,8	39.897	3,0	3.666.739	20,7	116.816	3,3	1.746.460	9,8	69.588	4,1	1.635.054	9,2	61.400	3,9
1 trim 2018	17.904.949	612.391	3,5	1.387.542	7,7	37.846	2,8	3.699.524	20,7	119.479	3,3	1.765.081	9,9	72.883	4,3	1.650.252	9,2	61.727	3,9
2 trim 2018	18.070.642	652.141	3,7	1.397.533	7,7	40.324	3,0	3.734.669	20,7	130.335	3,6	1.782.002	9,9	75.119	4,4	1.664.309	9,2	62.026	3,9
3 trim 2018	18.225.006	650.171	3,7	1.407.304	7,7	40.281	2,9	3.770.976	20,7	138.761	3,8	1.797.447	9,9	71.682	4,2	1.677.930	9,2	59.793	3,7
2018	18.362.585	609.327	3,4	1.413.953	7,7	35.586	2,6	3.805.930	20,7	139.191	3,8	1.812.389	9,9	65.929	3,8	1.691.577	9,2	56.522	3,5
1 trim 2019	18.569.962	665.014	3,7	1.429.416	7,7	41.875	3,0	3.858.622	20,8	159.098	4,3	1.831.150	9,9	66.069	3,7	1.707.341	9,2	57.089	3,5

(1) Media mobile a 4 trimestri. (3) Quota regionale sul totale degli addetti in Italia.

Elaborazioni Unioncamere Emilia-Romagna su dati InfoCamere Inps

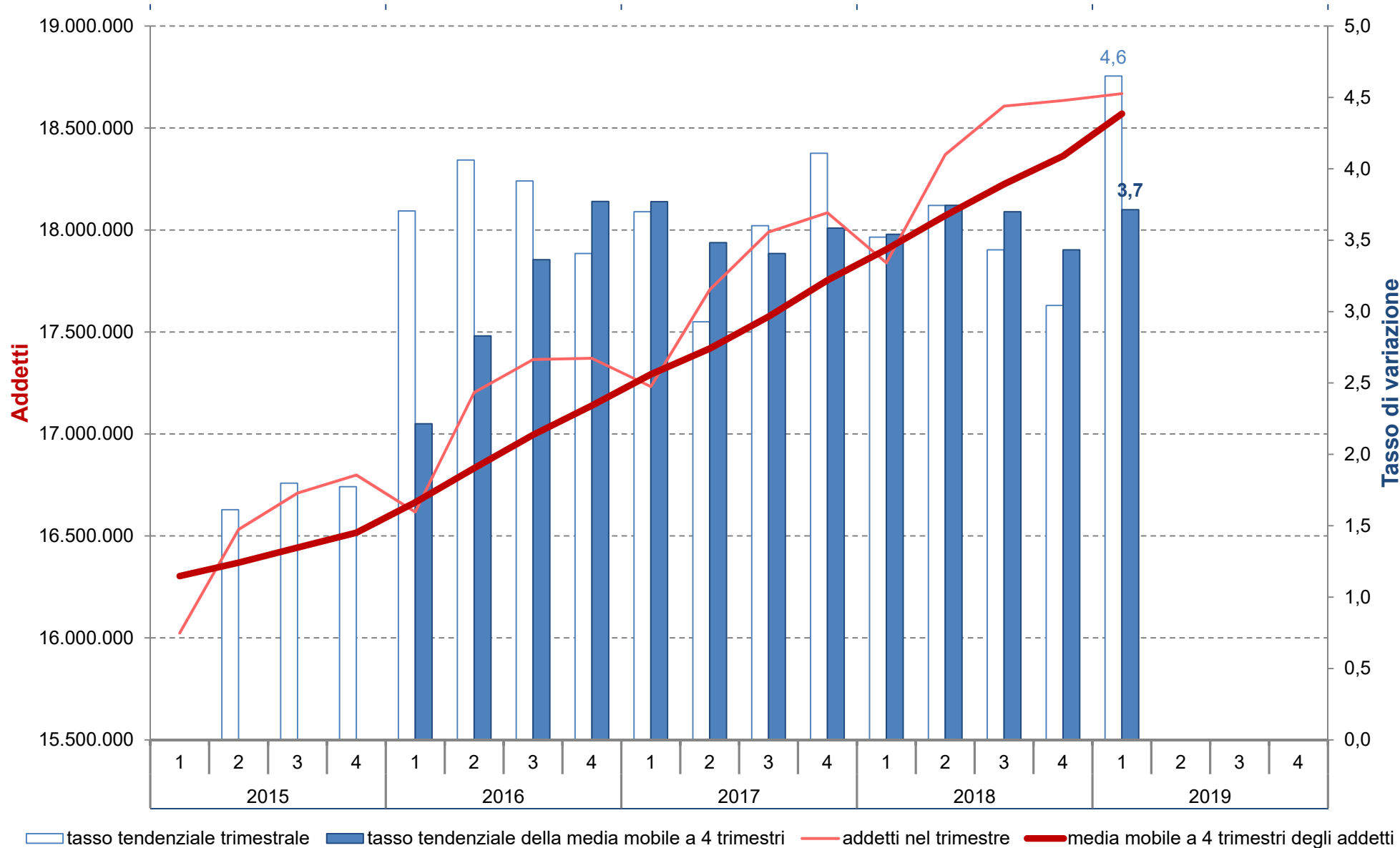
Serie storica degli addetti delle localizzazioni di impresa(1) per macro-settori: stock, quote(2), flussi e tassi di variazione percentuali tendenziali(3).
Valori trimestrali

Periodo	Italia			Piemonte				Lombardia				Veneto				Emilia-Romagna			
	Stock		Flusso	Stock		Flusso		Stock		Flusso		Stock		Flusso		Stock		Flusso	
	Unità	Unità	Tasso (2)	Unità	Quota (3)	Unità	Tasso (2)	Unità	Quota (3)	Unità	Tasso (2)	Unità	Quota (3)	Unità	Tasso (2)	Unità	Quota (3)	Unità	Tasso (2)
2 trim 2015	16.531.456	262.292	1,6	1.311.680	7,9	-2.439	-0,2	3.446.425	20,8	58.210	1,7	1.641.171	9,9	17.725	1,1	1.539.610	9,3	6.185	0,4
3 trim 2015	16.710.192	295.134	1,8	1.317.305	7,9	4.292	0,3	3.456.421	20,7	73.548	2,2	1.650.709	9,9	18.087	1,1	1.545.627	9,2	1.408	0,1
4 trim 2015	16.798.323	292.670	1,8	1.308.844	7,8	-8.057	-0,6	3.470.819	20,7	68.900	2,0	1.651.220	9,8	15.897	1,0	1.543.846	9,2	-725	-0,0
1 trim 2016	16.617.458	593.684	3,7	1.311.305	7,9	19.526	1,5	3.489.676	21,0	110.252	3,3	1.633.484	9,8	37.174	2,3	1.523.936	9,2	32.257	2,2
2 trim 2016	17.202.904	671.448	4,1	1.346.469	7,8	34.789	2,7	3.572.125	20,8	125.700	3,6	1.684.892	9,8	43.721	2,7	1.583.454	9,2	43.844	2,8
3 trim 2016	17.364.432	654.240	3,9	1.348.500	7,8	31.195	2,4	3.572.247	20,6	115.826	3,4	1.695.885	9,8	45.176	2,7	1.595.973	9,2	50.346	3,3
4 trim 2016	17.370.659	572.336	3,4	1.347.608	7,8	38.764	3,0	3.565.644	20,5	94.825	2,7	1.693.228	9,7	42.008	2,5	1.591.253	9,2	47.407	3,1
1 trim 2017	17.232.236	614.778	3,7	1.356.206	7,9	44.901	3,4	3.610.163	21,0	120.487	3,5	1.694.788	9,8	61.304	3,8	1.583.422	9,2	59.486	3,9
2 trim 2017	17.706.678	503.774	2,9	1.376.519	7,8	30.050	2,2	3.669.285	20,7	97.160	2,7	1.743.633	9,8	58.741	3,5	1.638.484	9,3	55.030	3,5
3 trim 2017	17.989.766	625.334	3,6	1.387.760	7,7	39.260	2,9	3.683.768	20,5	111.521	3,1	1.771.411	9,8	75.526	4,5	1.659.390	9,2	63.417	4,0
4 trim 2017	18.084.352	713.693	4,1	1.392.984	7,7	45.376	3,4	3.703.741	20,5	138.097	3,9	1.776.008	9,8	82.780	4,9	1.658.921	9,2	67.668	4,3
1 trim 2018	17.838.999	606.763	3,5	1.392.904	7,8	36.698	2,7	3.741.300	21,0	131.137	3,6	1.769.272	9,9	74.484	4,4	1.644.214	9,2	60.792	3,8
2 trim 2018	18.369.451	662.773	3,7	1.416.482	7,7	39.963	2,9	3.809.868	20,7	140.583	3,8	1.811.318	9,9	67.685	3,9	1.694.709	9,2	56.225	3,4
3 trim 2018	18.607.221	617.455	3,4	1.426.847	7,7	39.087	2,8	3.828.995	20,6	145.227	3,9	1.833.191	9,9	61.780	3,5	1.713.877	9,2	54.487	3,3
4 trim 2018	18.634.670	550.318	3,0	1.419.580	7,6	26.596	1,9	3.843.558	20,6	139.817	3,8	1.835.776	9,9	59.768	3,4	1.713.506	9,2	54.585	3,3
1 trim 2019	18.668.507	829.508	4,6	1.454.756	7,8	61.852	4,4	3.952.065	21,2	210.765	5,6	1.844.316	9,9	75.044	4,2	1.707.272	9,1	63.058	3,8

(1) Valori riferiti al singolo trimestre. (2) Rispetto ai dodici mesi precedenti, (3) Quota regionale sul totale degli addetti in Italia.

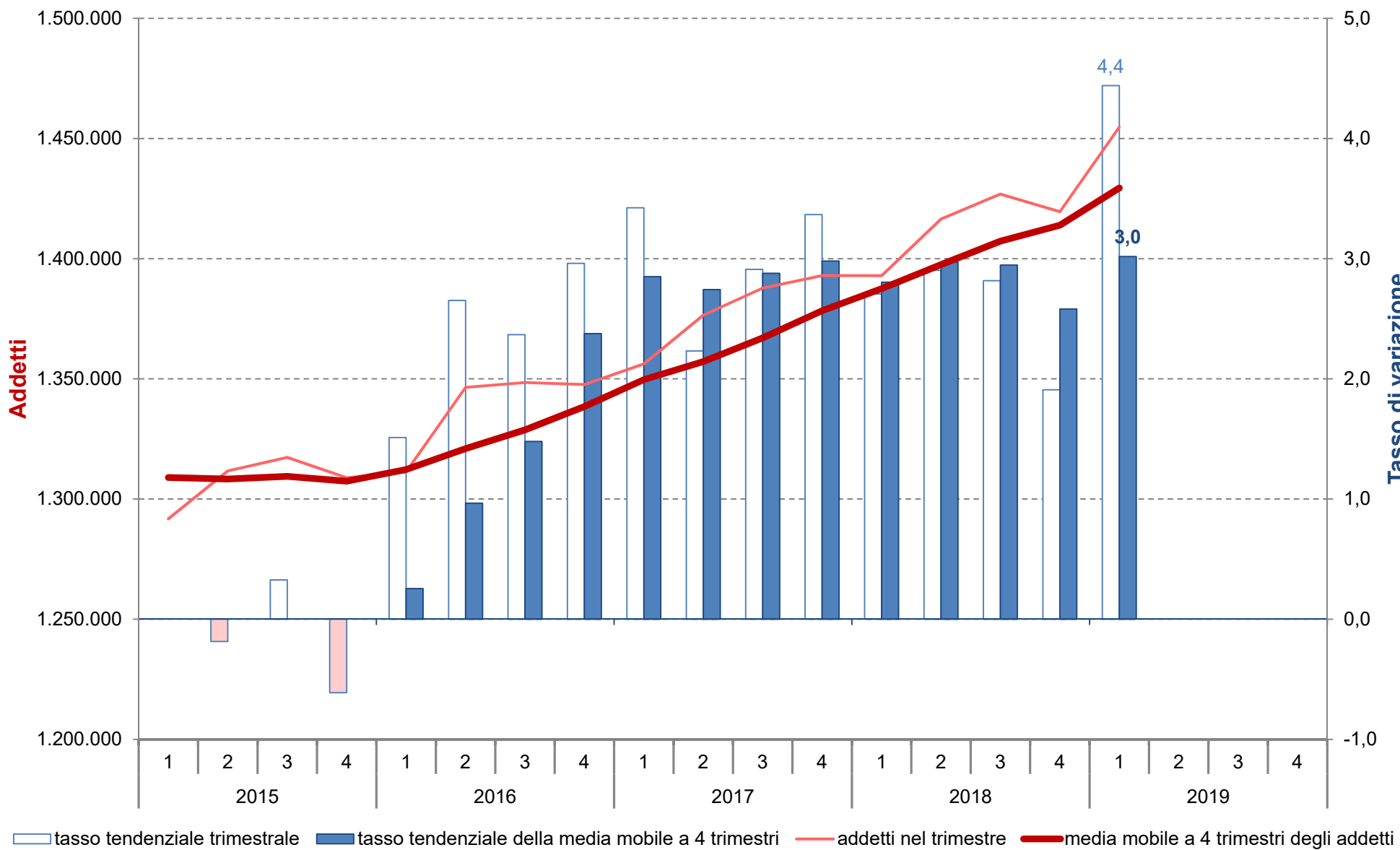
Elaborazioni Unioncamere Emilia-Romagna su dati InfoCamere Inps

Addetti totali delle localizzazioni di impresa in Italia



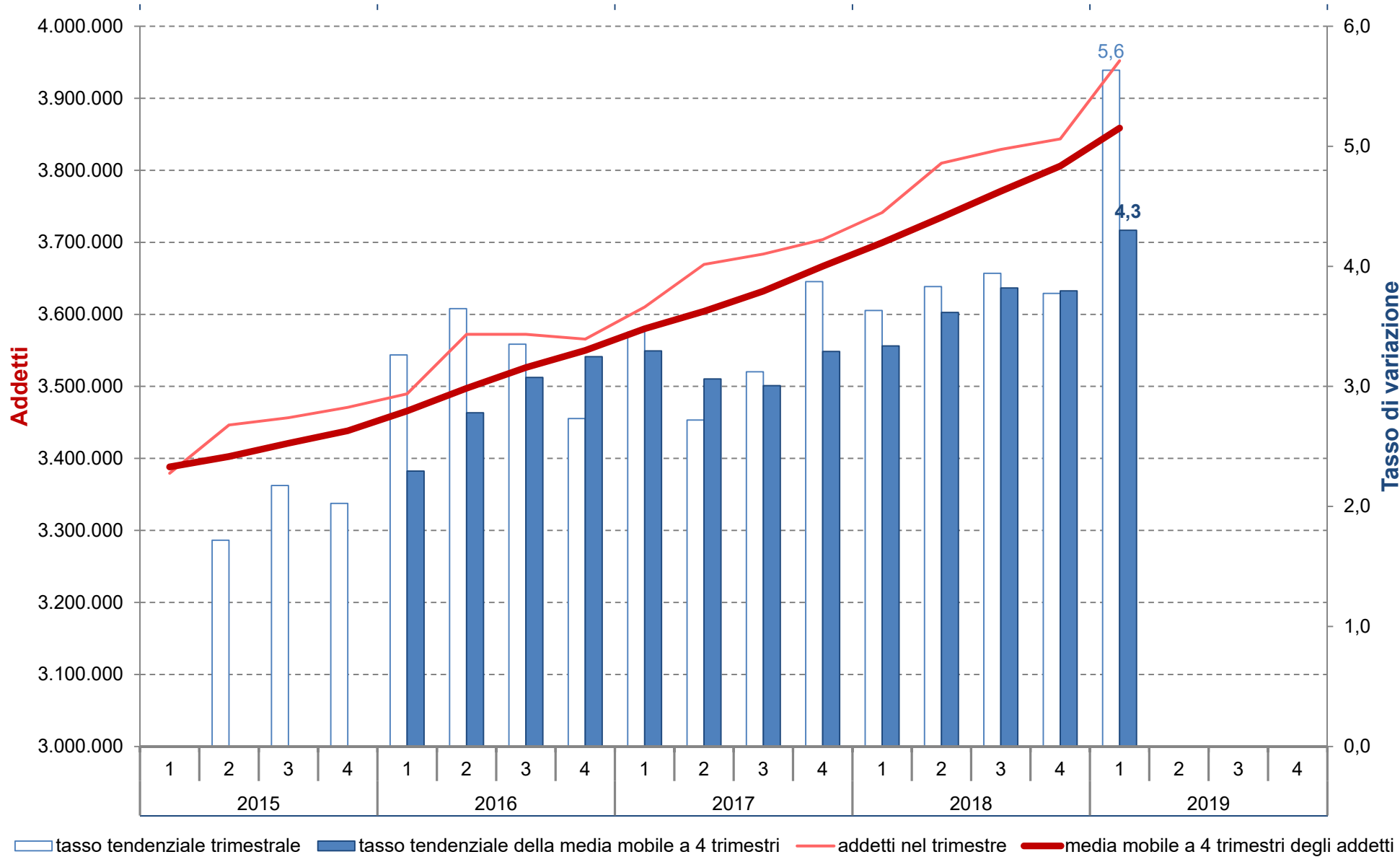
Elaborazioni Unioncamere Emilia-Romagna su dati InfoCamere Inps

Addetti totali delle localizzazioni di impresa in Piemonte



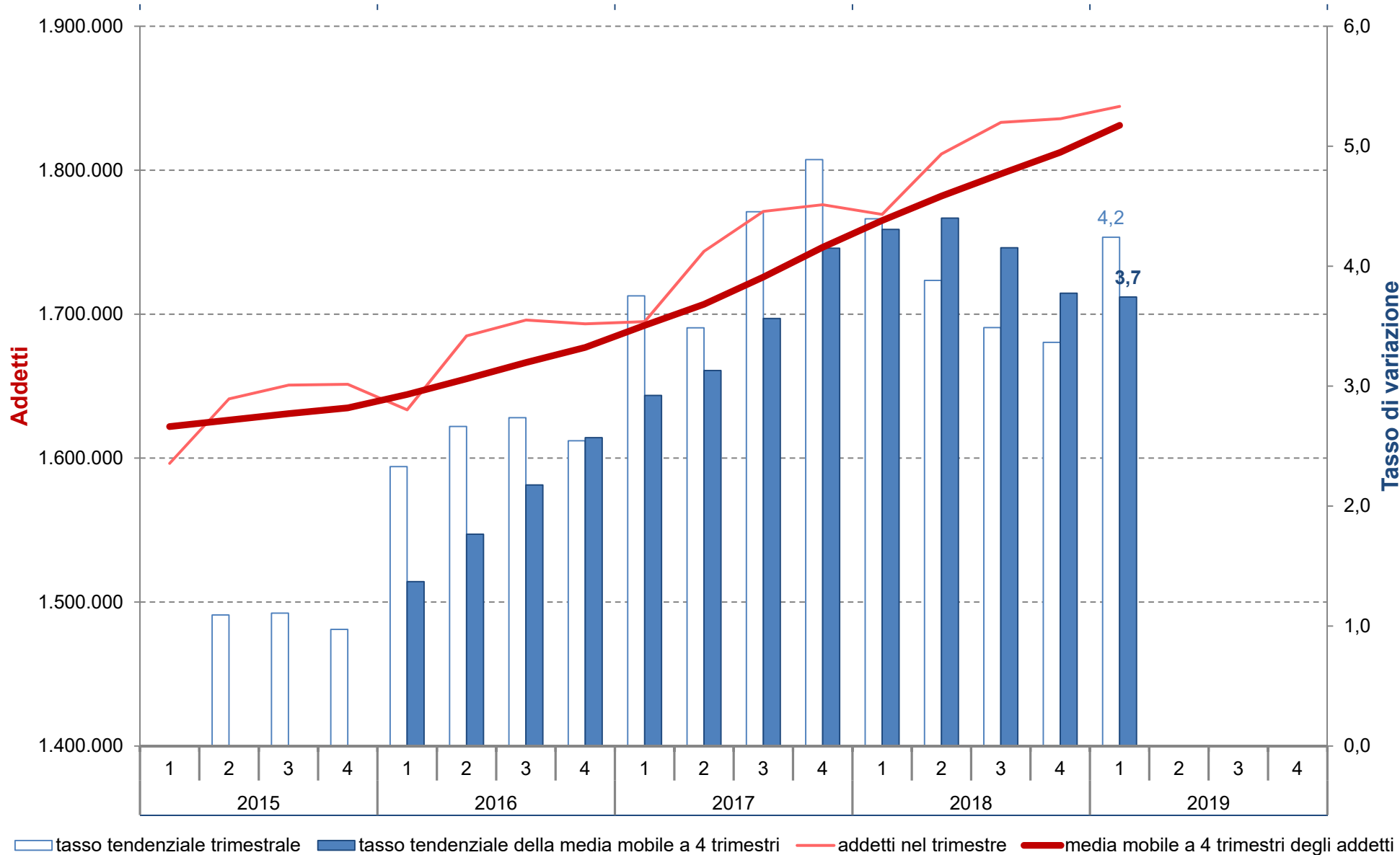
Elaborazioni Unioncamere Emilia-Romagna su dati InfoCamere Inps

Addetti totali delle localizzazioni di impresa in Lombardia



Elaborazioni Unioncamere Emilia-Romagna su dati InfoCamere Inps

Addetti totali delle localizzazioni di impresa in Veneto



Elaborazioni Unioncamere Emilia-Romagna su dati InfoCamere Inps

Serie storica della media mobile degli addetti totali, dipendenti e indipendenti delle localizzazioni(1) : stock, quote(2), flussi e tassi di variazione percentuali tendenziali(3).

Valori riferiti alla media mobile a 4 trimestri.

Periodo	Totale			Dipendenti				Indipendenti			
	Stock	Flusso		Stock		Flusso		Stock		Flusso	
	Unità	Unità	Tasso (2)	Unità	Quota (3)	Unità	Tasso (2)	Unità	Quota (3)	Unità	Tasso (2)
2 trim 2015	1.530.020	n.d.	n.d.	1.175.303	76,8	n.d.	n.d.	354.717	23,2	n.d.	n.d.
3 trim 2015	1.530.372	n.d.	n.d.	1.176.389	76,9	n.d.	n.d.	353.983	23,1	n.d.	n.d.
2015	1.530.191	n.d.	n.d.	1.179.151	77,1	n.d.	n.d.	351.039	22,9	n.d.	n.d.
1 trim 2016	1.538.255	9.781	0,6	1.188.353	77,3	15.245	1,3	349.902	22,7	-5.463	-1,5
2 trim 2016	1.549.216	19.196	1,3	1.201.038	77,5	25.736	2,2	348.178	22,5	-6.540	-1,8
3 trim 2016	1.561.802	31.431	2,1	1.216.013	77,9	39.625	3,4	345.789	22,1	-8.194	-2,3
2016	1.573.654	43.464	2,8	1.228.920	78,1	49.769	4,2	344.734	21,9	-6.305	-1,8
1 trim 2017	1.588.526	50.271	3,3	1.244.946	78,4	56.594	4,8	343.580	21,6	-6.323	-1,8
2 trim 2017	1.602.283	53.067	3,4	1.259.867	78,6	58.829	4,9	342.416	21,4	-5.761	-1,7
3 trim 2017	1.618.137	56.335	3,6	1.276.763	78,9	60.750	5,0	341.374	21,1	-4.415	-1,3
2017	1.635.054	61.400	3,9	1.294.720	79,2	65.800	5,4	340.335	20,8	-4.400	-1,3
1 trim 2018	1.650.252	61.727	3,9	1.311.076	79,4	66.130	5,3	339.177	20,6	-4.403	-1,3
2 trim 2018	1.664.309	62.026	3,9	1.326.379	79,7	66.512	5,3	337.930	20,3	-4.487	-1,3
3 trim 2018	1.677.930	59.793	3,7	1.339.019	79,8	62.256	4,9	338.911	20,2	-2.463	-0,7
2018	1.691.577	56.522	3,5	1.351.670	79,9	56.950	4,4	339.907	20,1	-428	-0,1
1 trim 2019	1.707.341	57.089	3,5	1.366.161	80,0	55.085	4,2	341.180	20,0	2.004	0,6

(1) Media mobile a 4 trimestri. (2) Rispetto ai dodici mesi precedenti. (3) Quota dei dipendenti e degli indipendenti.

Elaborazioni Unioncamere Emilia-Romagna su dati InfoCamere Inps

Serie storica degli addetti totali, dipendenti e indipendenti delle localizzazioni(1) : stock, quote(2), flussi e tassi di variazione percentuali tendenziali(3).

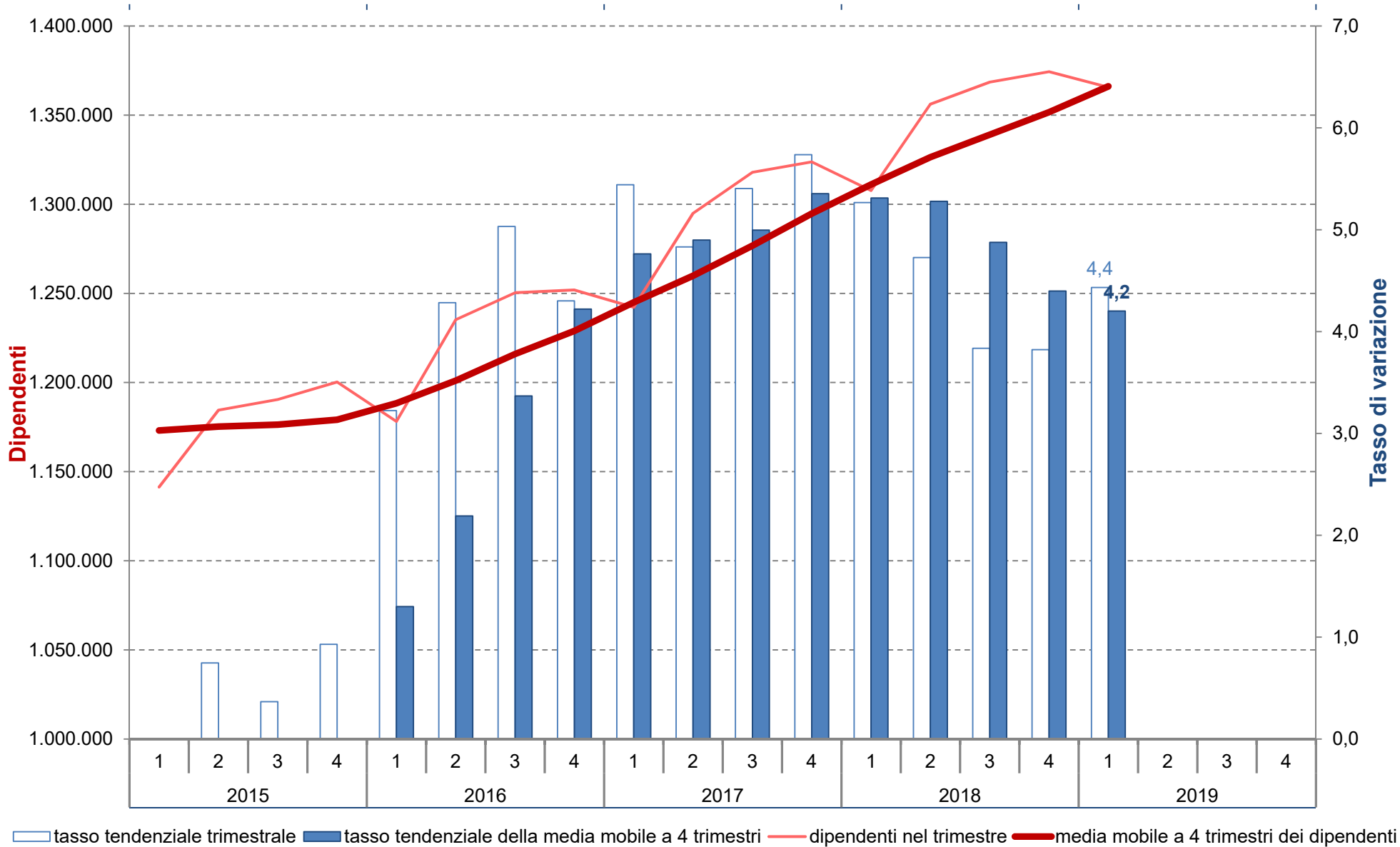
Valori trimestrali.

Periodo	Totale			Dipendenti				Indipendenti			
	Stock	Flusso		Stock		Flusso		Stock		Flusso	
	Unità	Unità	Tasso (2)	Unità	Quota (3)	Unità	Tasso (2)	Unità	Quota (3)	Unità	Tasso (2)
2 trim 2015	1.539.610	6.185	0,4	1.184.514	76,9	8.778	0,7	355.096	23,1	-2.593	-0,7
3 trim 2015	1.545.627	1.408	0,1	1.190.465	77,0	4.344	0,4	355.162	23,0	-2.936	-0,8
4 trim 2015	1.543.846	-725	-0,0	1.200.302	77,7	11.051	0,9	343.544	22,3	-11.776	-3,3
1 trim 2016	1.523.936	32.257	2,2	1.178.129	77,3	36.805	3,2	345.807	22,7	-4.548	-1,3
2 trim 2016	1.583.454	43.844	2,8	1.235.257	78,0	50.743	4,3	348.197	22,0	-6.899	-1,9
3 trim 2016	1.595.973	50.346	3,3	1.250.365	78,3	59.900	5,0	345.608	21,7	-9.554	-2,7
4 trim 2016	1.591.253	47.407	3,1	1.251.928	78,7	51.626	4,3	339.325	21,3	-4.219	-1,2
1 trim 2017	1.583.422	59.486	3,9	1.242.234	78,5	64.105	5,4	341.188	21,5	-4.619	-1,3
2 trim 2017	1.638.484	55.030	3,5	1.294.940	79,0	59.683	4,8	343.544	21,0	-4.653	-1,3
3 trim 2017	1.659.390	63.417	4,0	1.317.950	79,4	67.585	5,4	341.440	20,6	-4.168	-1,2
4 trim 2017	1.658.921	67.668	4,3	1.323.754	79,8	71.826	5,7	335.167	20,2	-4.158	-1,2
1 trim 2018	1.644.214	60.792	3,8	1.307.659	79,5	65.425	5,3	336.555	20,5	-4.633	-1,4
2 trim 2018	1.694.709	56.225	3,4	1.356.152	80,0	61.212	4,7	338.557	20,0	-4.987	-1,5
3 trim 2018	1.713.877	54.487	3,3	1.368.511	79,8	50.561	3,8	345.366	20,2	3.926	1,1
4 trim 2018	1.713.506	54.585	3,3	1.374.356	80,2	50.602	3,8	339.150	19,8	3.983	1,2
1 trim 2019	1.707.272	63.058	3,8	1.365.624	80,0	57.965	4,4	341.648	20,0	5.093	1,5

(1) Valori trimestri. (2) Rispetto ai dodici mesi precedenti. (3) Quota dei dipendenti e degli indipendenti.

Elaborazioni Unioncamere Emilia-Romagna su dati InfoCamere Inps

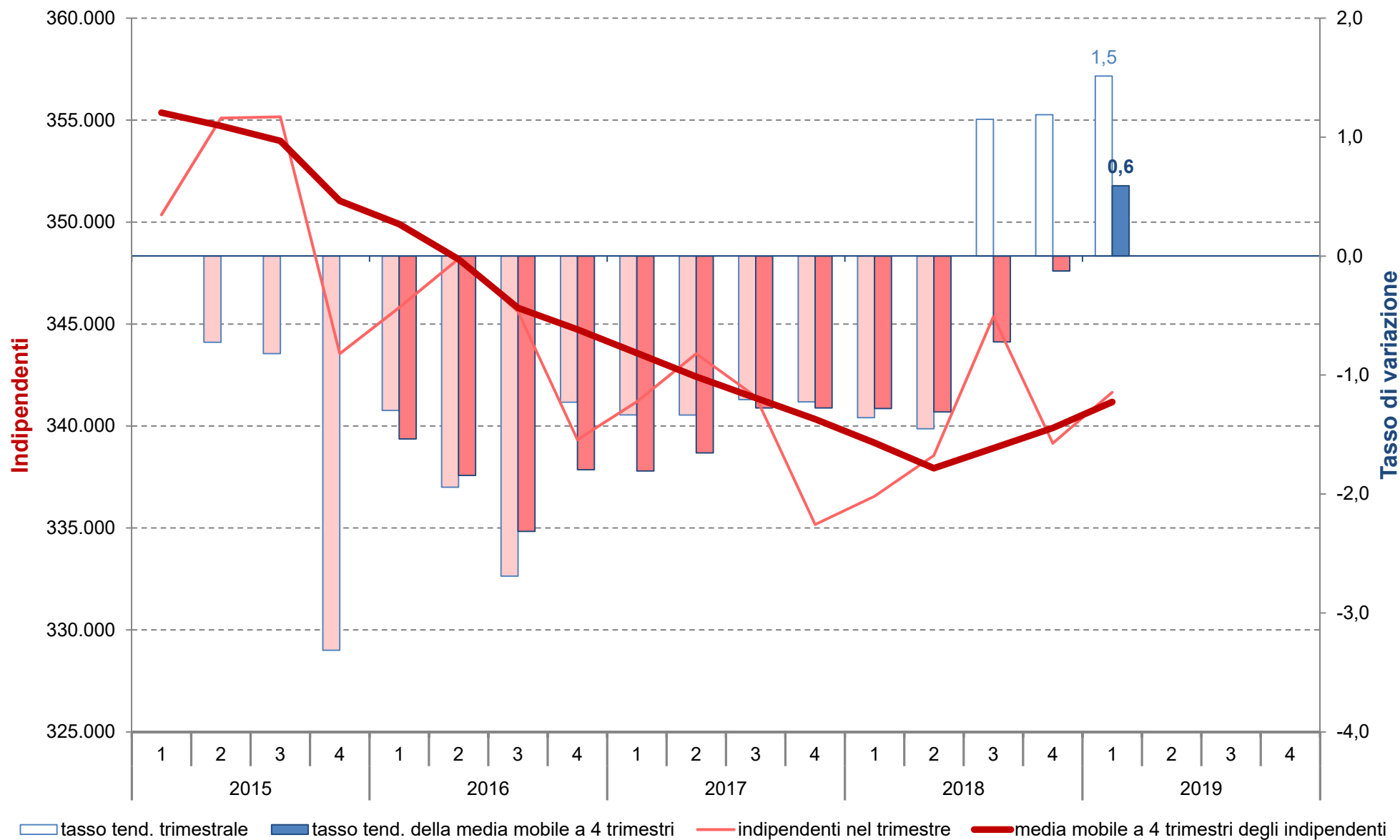
Addetti dipendenti delle localizzazioni di imprese dell'Emilia-Romagna



(1) Rispetto ai dodici mesi precedenti,

Elaborazioni Unioncamere Emilia-Romagna su dati InfoCamere Inps

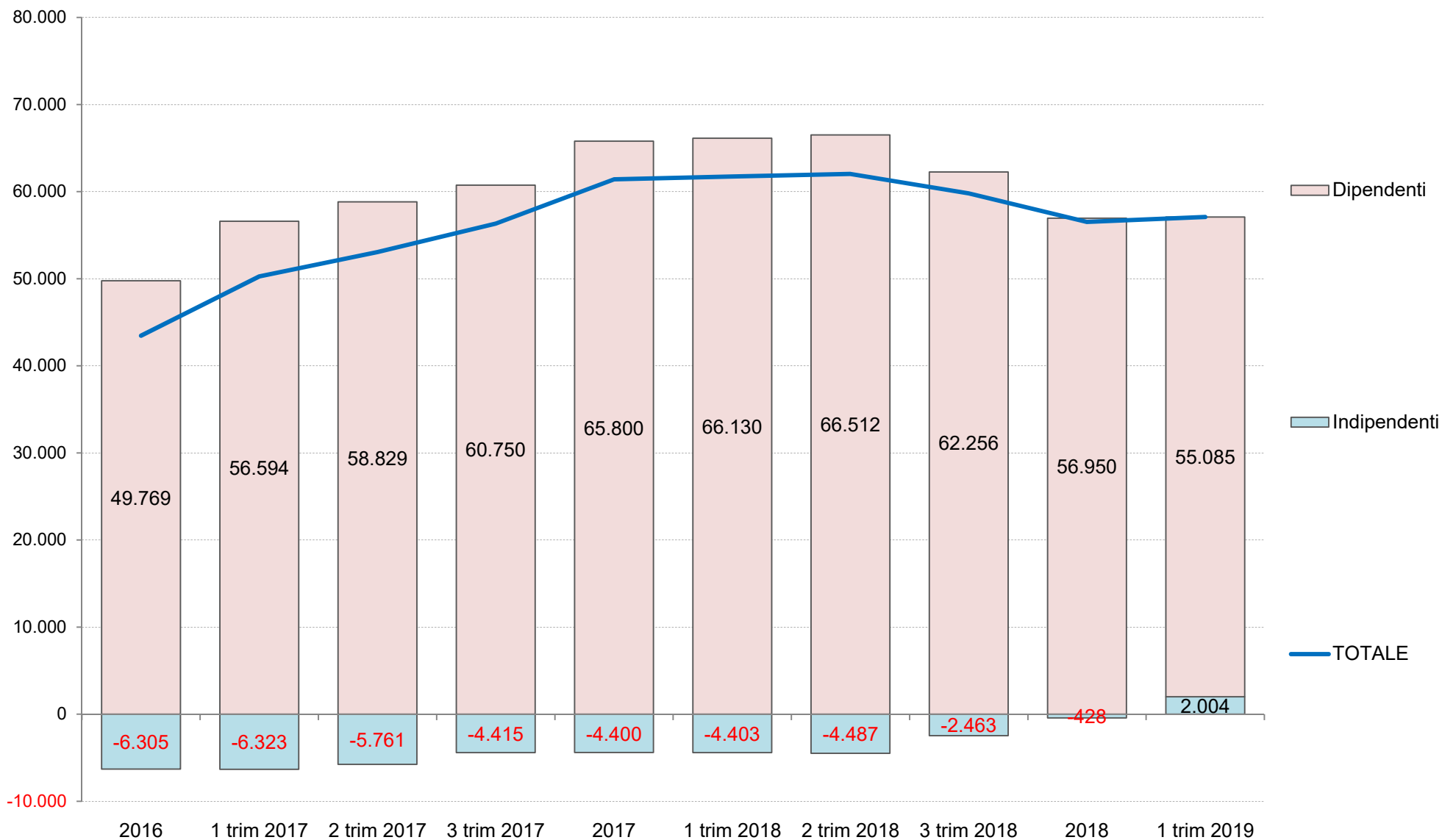
Addetti indipendenti delle localizzazioni di imprese dell'Emilia-Romagna



(1) Rispetto ai dodici mesi precedenti,

Elaborazioni Unioncamere Emilia-Romagna su dati InfoCamere Inps

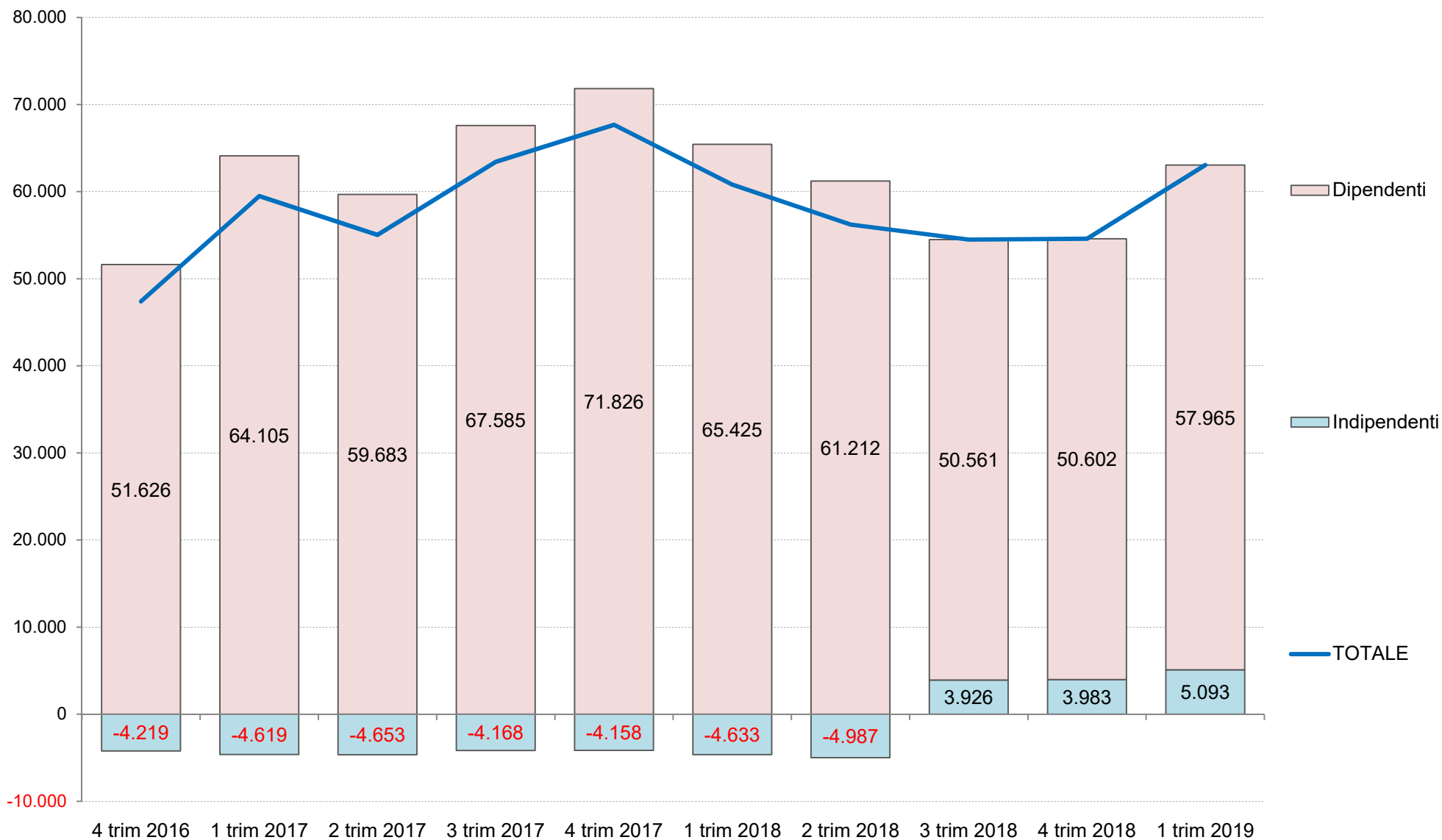
Serie storica della differenza tendenziale(1) della media mobile degli addetti delle localizzazioni dipendenti e indipendenti.



(1) Rispetto ai dodici mesi precedenti,

Elaborazioni Unioncamere Emilia-Romagna su dati InfoCamere Inps

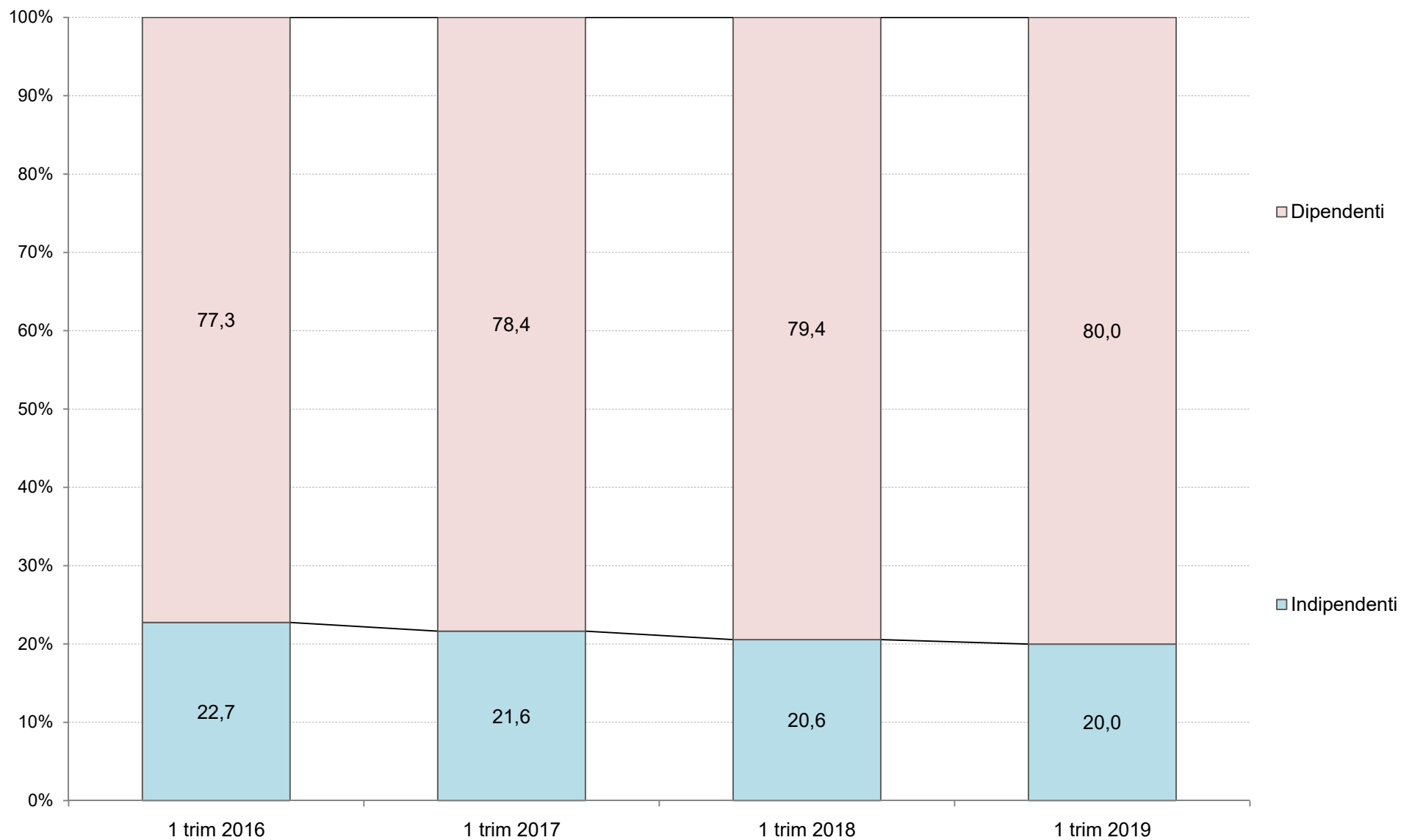
Serie storica della differenza tendenziale(1) degli addetti delle localizzazioni dipendenti e indipendenti.



(1) Rispetto ai dodici mesi precedenti,

Elaborazioni Unioncamere Emilia-Romagna su dati InfoCamere Inps

Serie storica della quota(1) dei dipendenti e degli indipendenti addetti alle localizzazioni.



(1) Valori riferiti alla media mobile a 4 trimestri.

Elaborazioni Unioncamere Emilia-Romagna su dati InfoCamere Inps

Serie storica della media mobile degli addetti delle localizzazioni(1) per macro-settori: stock, quote(2), flussi e tassi di variazione percentuali tendenziali(3).
Valori riferiti alla media mobile a 4 trimestri.

Periodo	Totale				Agricoltura				Industria				Costruzioni				Commercio				Altri Servizi			
	Stock		Flusso		Stock		Flusso		Stock		Flusso		Stock		Flusso		Stock		Flusso		Stock		Flusso	
	Unità	Unità	Tasso (2)	Unità	Quota (3)	Unità	Tasso (2)	Unità	Quota (3)	Unità	Tasso (2)	Unità	Quota (3)	Unità	Tasso (2)	Unità	Quota (3)	Unità	Tasso (2)	Unità	Quota (3)	Unità	Tasso (2)	
2 trim 2015	1.530.020	n.d.	n.d.	72.802	4,8	n.d.	n.d.	460.315	30,1	n.d.	n.d.	132.735	8,7	n.d.	n.d.	273.435	17,9	n.d.	n.d.	590.733	38,6	n.d.	n.d.	
3 trim 2015	1.530.372	n.d.	n.d.	72.957	4,8	n.d.	n.d.	461.039	30,1	n.d.	n.d.	132.094	8,6	n.d.	n.d.	270.763	17,7	n.d.	n.d.	593.520	38,8	n.d.	n.d.	
2015	1.530.191	n.d.	n.d.	73.275	4,8	n.d.	n.d.	461.436	30,2	n.d.	n.d.	131.321	8,6	n.d.	n.d.	268.116	17,5	n.d.	n.d.	596.043	39,0	n.d.	n.d.	
1 trim 2016	1.538.255	9.781	0,6	73.762	4,8	1.021	1,4	463.000	30,1	2.681	0,6	131.132	8,5	-2.227	-1,7	269.161	17,5	-3.991	-1,5	601.201	39,1	12.297	2,1	
2 trim 2016	1.549.216	19.196	1,3	74.128	4,8	1.326	1,8	465.278	30,0	4.962	1,1	130.718	8,4	-2.018	-1,5	269.926	17,4	-3.509	-1,3	609.167	39,3	18.435	3,1	
3 trim 2016	1.561.802	31.431	2,1	74.417	4,8	1.460	2,0	467.868	30,0	6.830	1,5	130.297	8,3	-1.798	-1,4	273.363	17,5	2.600	1,0	615.858	39,4	22.338	3,8	
2016	1.573.654	43.464	2,8	74.525	4,7	1.250	1,7	470.627	29,9	9.191	2,0	130.018	8,3	-1.303	-1,0	276.916	17,6	8.800	3,3	621.569	39,5	25.527	4,3	
1 trim 2017	1.588.526	50.271	3,3	75.001	4,7	1.239	1,7	474.560	29,9	11.560	2,5	129.923	8,2	-1.209	-0,9	277.859	17,5	8.698	3,2	631.183	39,7	29.983	5,0	
2 trim 2017	1.602.283	53.067	3,4	74.459	4,6	331	0,4	477.724	29,8	12.446	2,7	129.801	8,1	-917	-0,7	279.488	17,4	9.562	3,5	640.812	40,0	31.645	5,2	
3 trim 2017	1.618.137	56.335	3,6	75.124	4,6	707	1,0	479.622	29,6	11.754	2,5	129.634	8,0	-662	-0,5	281.343	17,4	7.980	2,9	652.414	40,3	36.557	5,9	
2017	1.635.054	61.400	3,9	75.836	4,6	1.312	1,8	480.972	29,4	10.346	2,2	129.551	7,9	-467	-0,4	283.289	17,3	6.373	2,3	665.406	40,7	43.837	7,1	
1 trim 2018	1.650.252	61.727	3,9	75.862	4,6	861	1,1	482.983	29,3	8.423	1,8	129.859	7,9	-65	-0,0	284.861	17,3	7.002	2,5	676.688	41,0	45.505	7,2	
2 trim 2018	1.664.309	62.026	3,9	77.059	4,6	2.601	3,5	485.194	29,2	7.470	1,6	130.180	7,8	379	0,3	285.993	17,2	6.505	2,3	685.883	41,2	45.070	7,0	
3 trim 2018	1.677.930	59.793	3,7	77.353	4,6	2.229	3,0	487.628	29,1	8.006	1,7	130.572	7,8	938	0,7	287.706	17,1	6.363	2,3	694.672	41,4	42.257	6,5	
2018	1.691.577	56.522	3,5	77.644	4,6	1.808	2,4	491.182	29,0	10.210	2,1	130.969	7,7	1.418	1,1	289.136	17,1	5.847	2,1	702.646	41,5	37.240	5,6	
1 trim 2019	1.707.341	57.089	3,5	78.613	4,6	2.751	3,6	495.642	29,0	12.659	2,6	131.709	7,7	1.850	1,4	291.297	17,1	6.436	2,3	710.081	41,6	33.393	4,9	

(1) Media mobile a 4 trimestri. (2) Rispetto ai dodici mesi precedenti. (3) Composizione per macro-settori del totale degli addetti.

Elaborazioni Unioncamere Emilia-Romagna su dati InfoCamere Inps

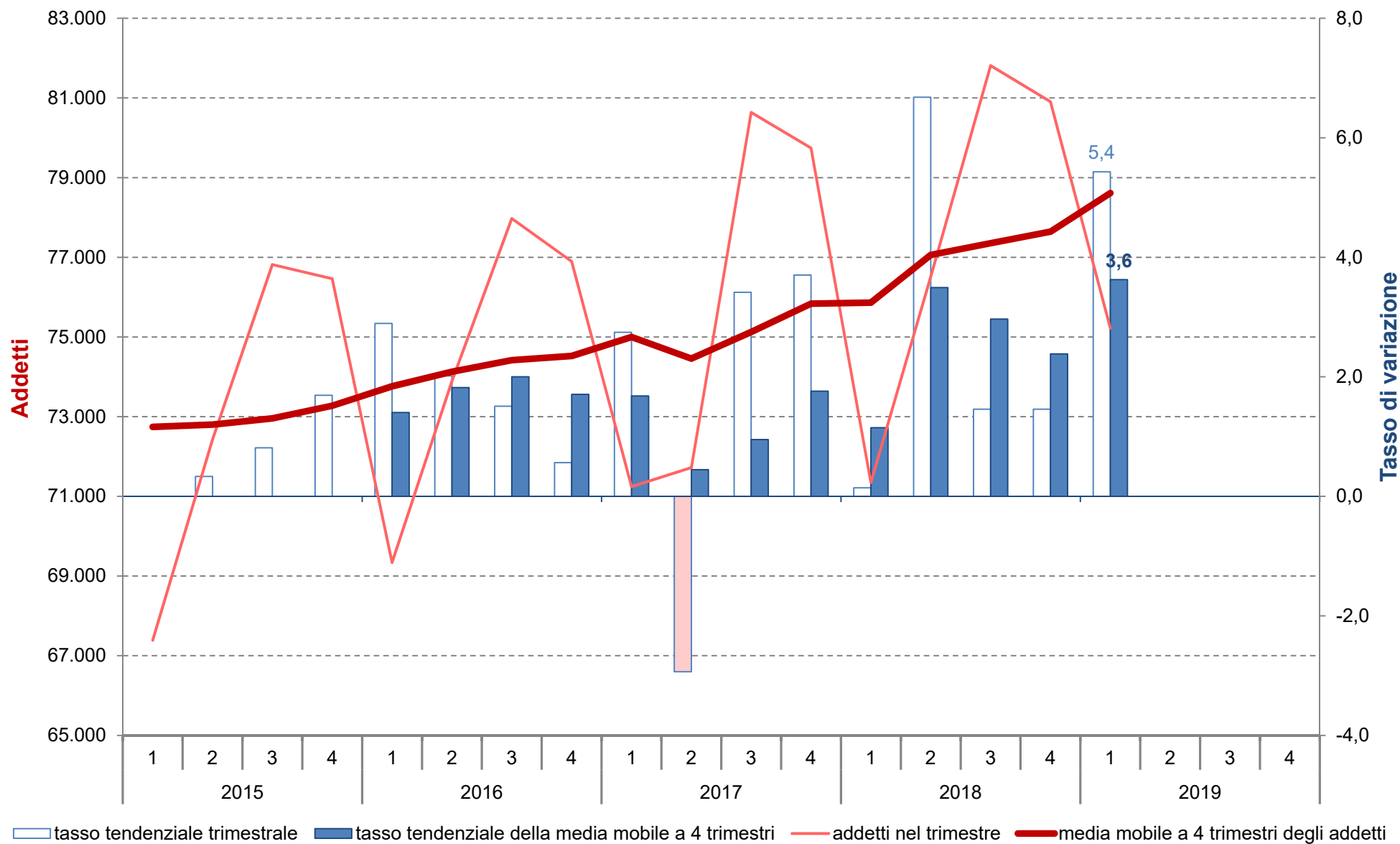
Serie storica degli addetti delle localizzazioni di impresa(1) per macro-settori: stock, quote(2), flussi e tassi di variazione percentuali tendenziali(3).
Valori trimestrali

Periodo	Totale			Agricoltura				Industria				Costruzioni				Commercio				Altri Servizi			
	Stock		Flusso	Stock		Flusso		Stock		Flusso		Stock		Flusso		Stock		Flusso		Stock		Flusso	
	Unità	Unità	Tasso (2)	Unità	Quota (3)	Unità	Tasso (2)	Unità	Quota (3)	Unità	Tasso (2)	Unità	Quota (3)	Unità	Tasso (2)	Unità	Quota (3)	Unità	Tasso (2)	Unità	Quota (3)	Unità	Tasso (2)
2 trim 2015	1.539.610	6.185	0,4	72.431	4,7	241	0,3	460.216	29,9	-13	-0,0	132.278	8,6	-2.493	-1,8	275.067	17,9	1.134	0,4	599.618	38,9	7.316	1,2
3 trim 2015	1.545.627	1.408	0,1	76.816	5,0	619	0,8	464.829	30,1	2.894	0,6	132.475	8,6	-2.565	-1,9	264.185	17,1	-10.687	-3,9	607.322	39,3	11.147	1,9
4 trim 2015	1.543.846	-725	-0,0	76.463	5,0	1.272	1,7	464.146	30,1	1.589	0,3	131.045	8,5	-3.091	-2,3	263.473	17,1	-10.587	-3,9	608.719	39,4	10.092	1,7
1 trim 2016	1.523.936	32.257	2,2	69.339	4,5	1.950	2,9	462.808	30,4	6.255	1,4	128.729	8,4	-758	-0,6	273.917	18,0	4.178	1,5	589.143	38,7	20.632	3,6
2 trim 2016	1.583.454	43.844	2,8	73.892	4,7	1.461	2,0	469.327	29,6	9.111	2,0	130.621	8,2	-1.657	-1,3	278.129	17,6	3.062	1,1	631.485	39,9	31.867	5,3
3 trim 2016	1.595.973	50.346	3,3	77.974	4,9	1.158	1,5	475.192	29,8	10.363	2,2	130.791	8,2	-1.684	-1,3	277.933	17,4	13.748	5,2	634.083	39,7	26.761	4,4
4 trim 2016	1.591.253	47.407	3,1	76.894	4,8	431	0,6	475.179	29,9	11.033	2,4	129.931	8,2	-1.114	-0,9	277.684	17,5	14.211	5,4	631.565	39,7	22.846	3,8
1 trim 2017	1.583.422	59.486	3,9	71.243	4,5	1.904	2,7	478.540	30,2	15.732	3,4	128.350	8,1	-379	-0,3	277.689	17,5	3.772	1,4	627.600	39,6	38.457	6,5
2 trim 2017	1.638.484	55.030	3,5	71.723	4,4	-2.169	-2,9	481.984	29,4	12.657	2,7	130.131	7,9	-490	-0,4	284.645	17,4	6.516	2,3	670.001	40,9	38.516	6,1
3 trim 2017	1.659.390	63.417	4,0	80.637	4,9	2.663	3,4	482.785	29,1	7.593	1,6	130.125	7,8	-666	-0,5	285.352	17,2	7.419	2,7	680.491	41,0	46.408	7,3
4 trim 2017	1.658.921	67.668	4,3	79.742	4,8	2.848	3,7	480.579	29,0	5.400	1,1	129.598	7,8	-333	-0,3	285.470	17,2	7.786	2,8	683.532	41,2	51.967	8,2
1 trim 2018	1.644.214	60.792	3,8	71.345	4,3	102	0,1	486.583	29,6	8.043	1,7	129.581	7,9	1.231	1,0	283.977	17,3	6.288	2,3	672.728	40,9	45.128	7,2
2 trim 2018	1.694.709	56.225	3,4	76.513	4,5	4.790	6,7	490.828	29,0	8.844	1,8	131.416	7,8	1.285	1,0	289.173	17,1	4.528	1,6	706.779	41,7	36.778	5,5
3 trim 2018	1.713.877	54.487	3,3	81.813	4,8	1.176	1,5	492.522	28,7	9.737	2,0	131.692	7,7	1.567	1,2	292.203	17,0	6.851	2,4	715.647	41,8	35.156	5,2
4 trim 2018	1.713.506	54.585	3,3	80.905	4,7	1.163	1,5	494.796	28,9	14.217	3,0	131.185	7,7	1.587	1,2	291.190	17,0	5.720	2,0	715.430	41,8	31.898	4,7
1 trim 2019	1.707.272	63.058	3,8	75.220	4,4	3.875	5,4	504.420	29,5	17.837	3,7	132.541	7,8	2.960	2,3	292.622	17,1	8.645	3,0	702.469	41,1	29.741	4,4

(1) Valori riferiti al singolo trimestre. (2) Rispetto ai dodici mesi precedenti. (3) Composizione per macro-settori del totale degli addetti.

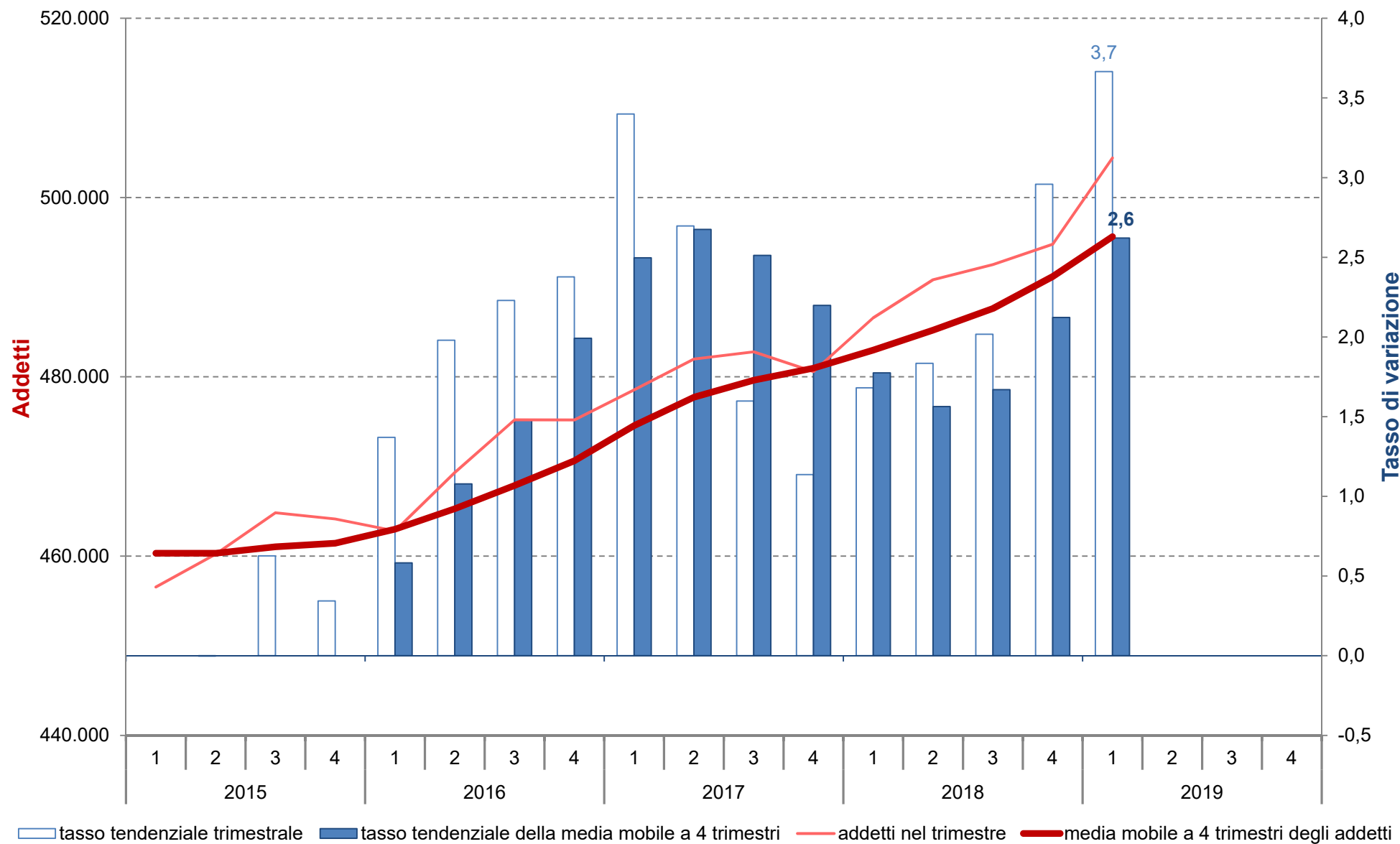
Elaborazioni Unioncamere Emilia-Romagna su dati InfoCamere Inps

Addetti totali delle localizzazioni di imprese dell'agricoltura in Emilia-Romagna



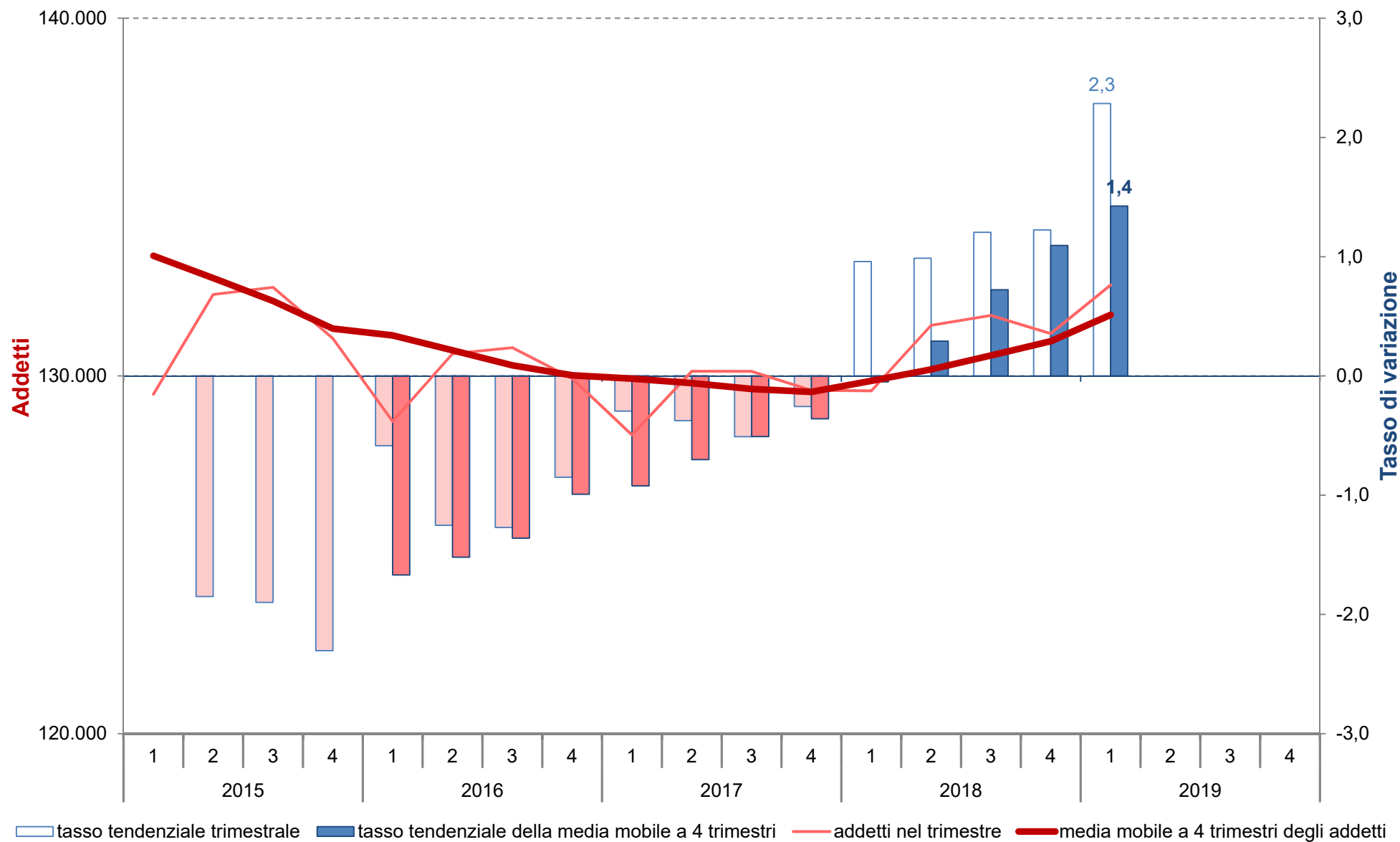
Elaborazioni Unioncamere Emilia-Romagna su dati InfoCamere Inps

Addetti totali delle localizzazioni di imprese dell'industria in Emilia-Romagna



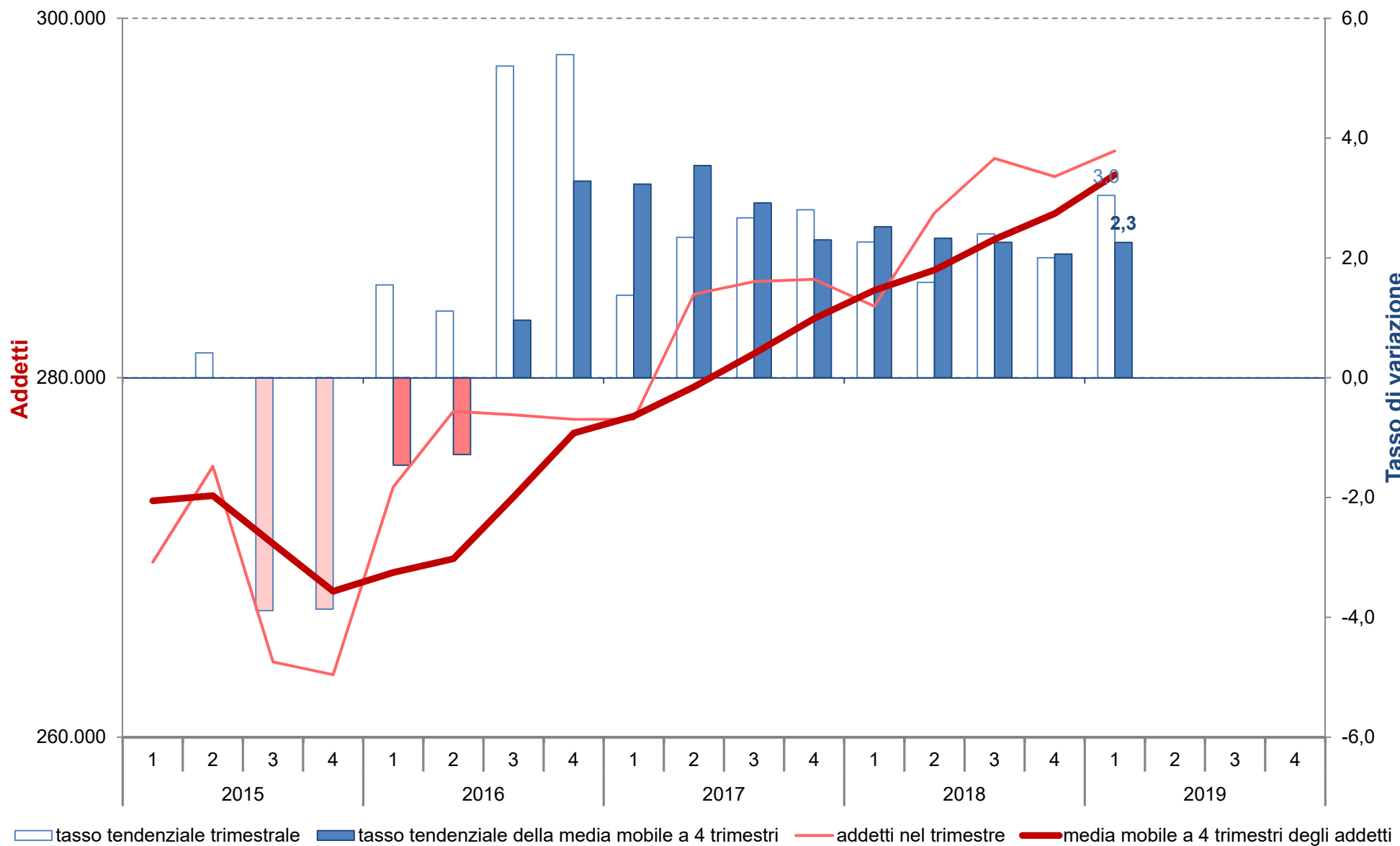
Elaborazioni Unioncamere Emilia-Romagna su dati InfoCamere Inps

Addetti totali delle localizzazioni di imprese delle costruzioni in Emilia-Romagna



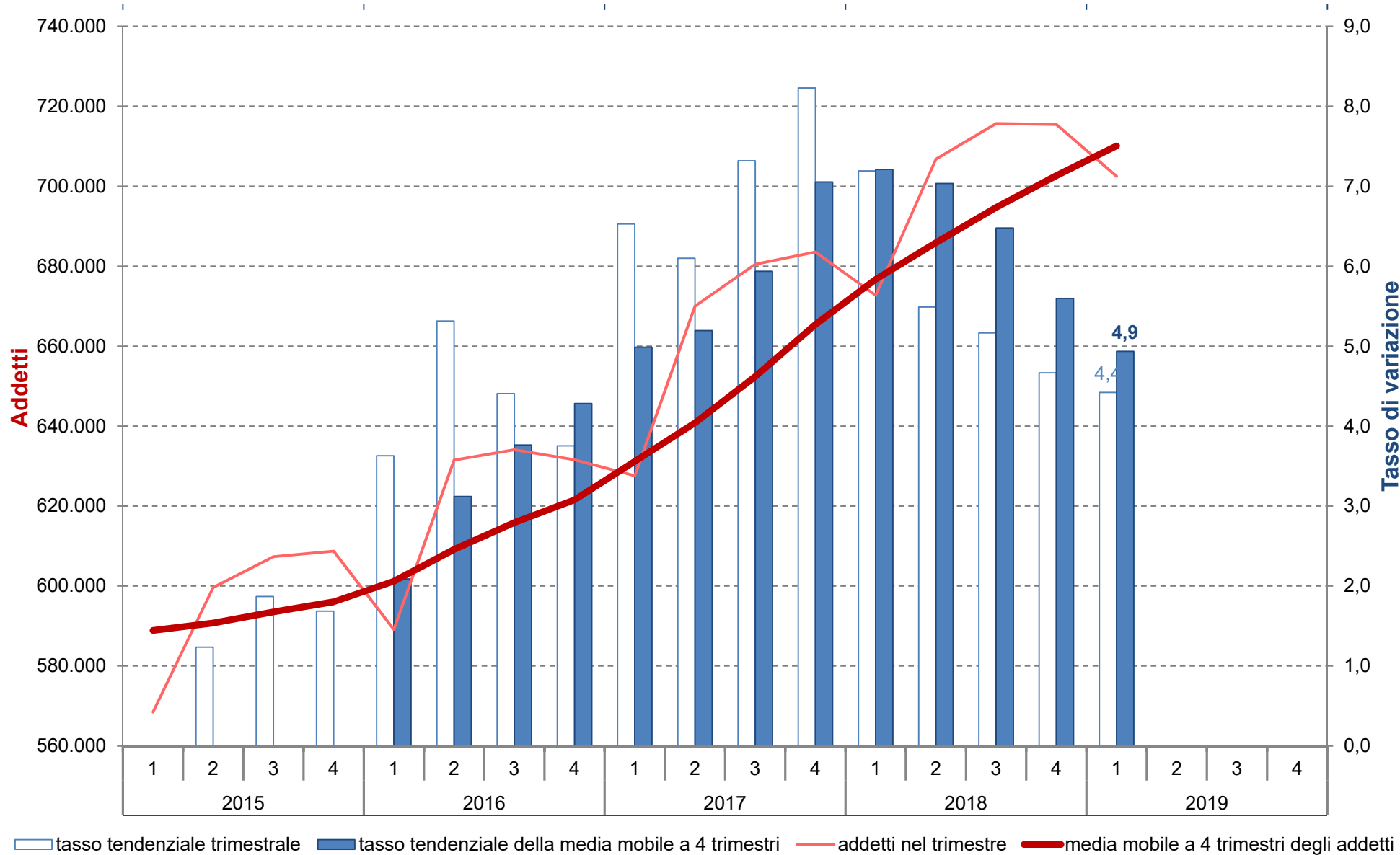
Elaborazioni Unioncamere Emilia-Romagna su dati InfoCamere Inps

Addetti totali delle localizzazioni di imprese del commercio in Emilia-Romagna



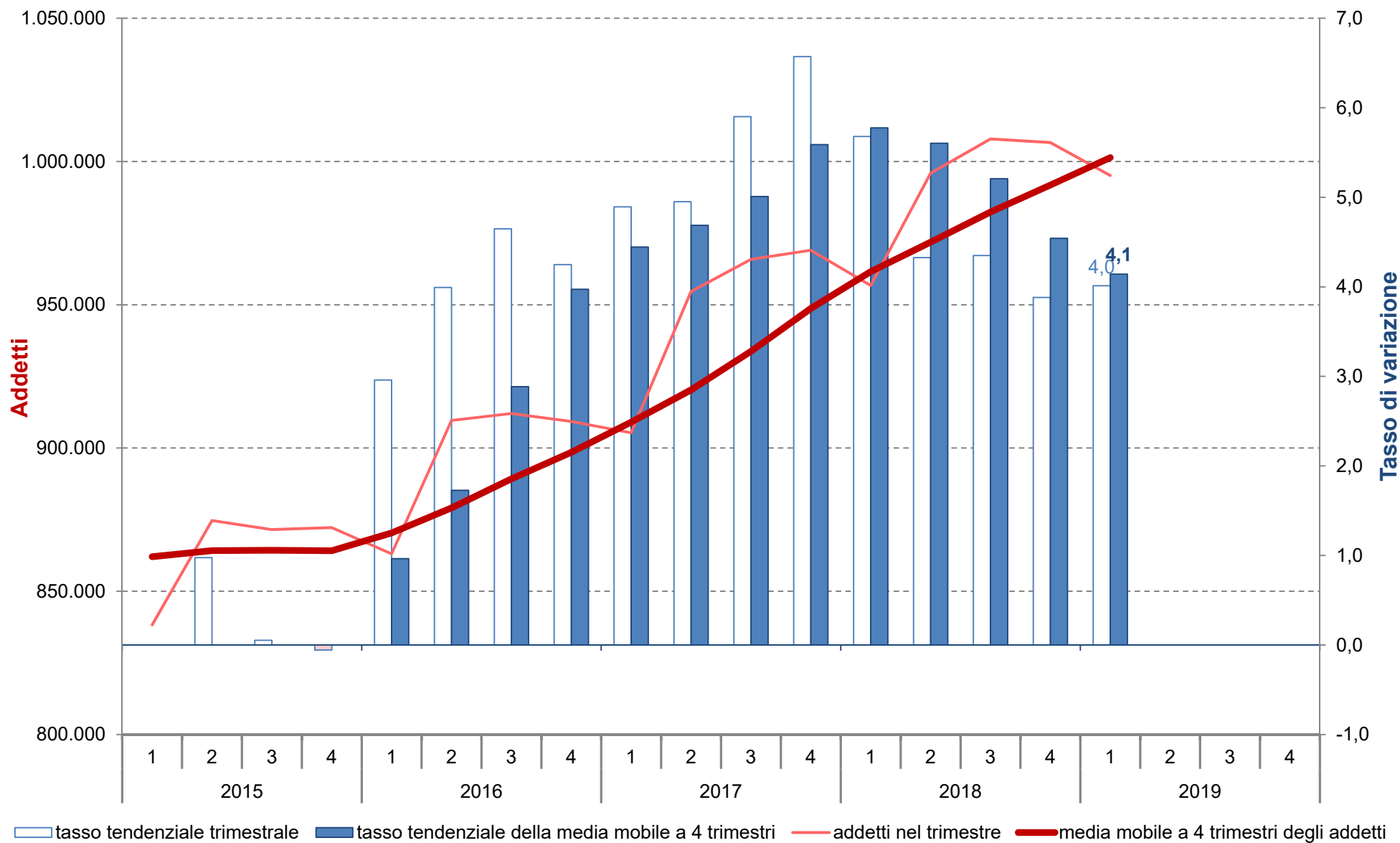
Elaborazioni Unioncamere Emilia-Romagna su dati InfoCamere Inps

Addetti totali delle localizzazioni di imprese dei servizi con esclusione del commercio in Emilia-Romagna



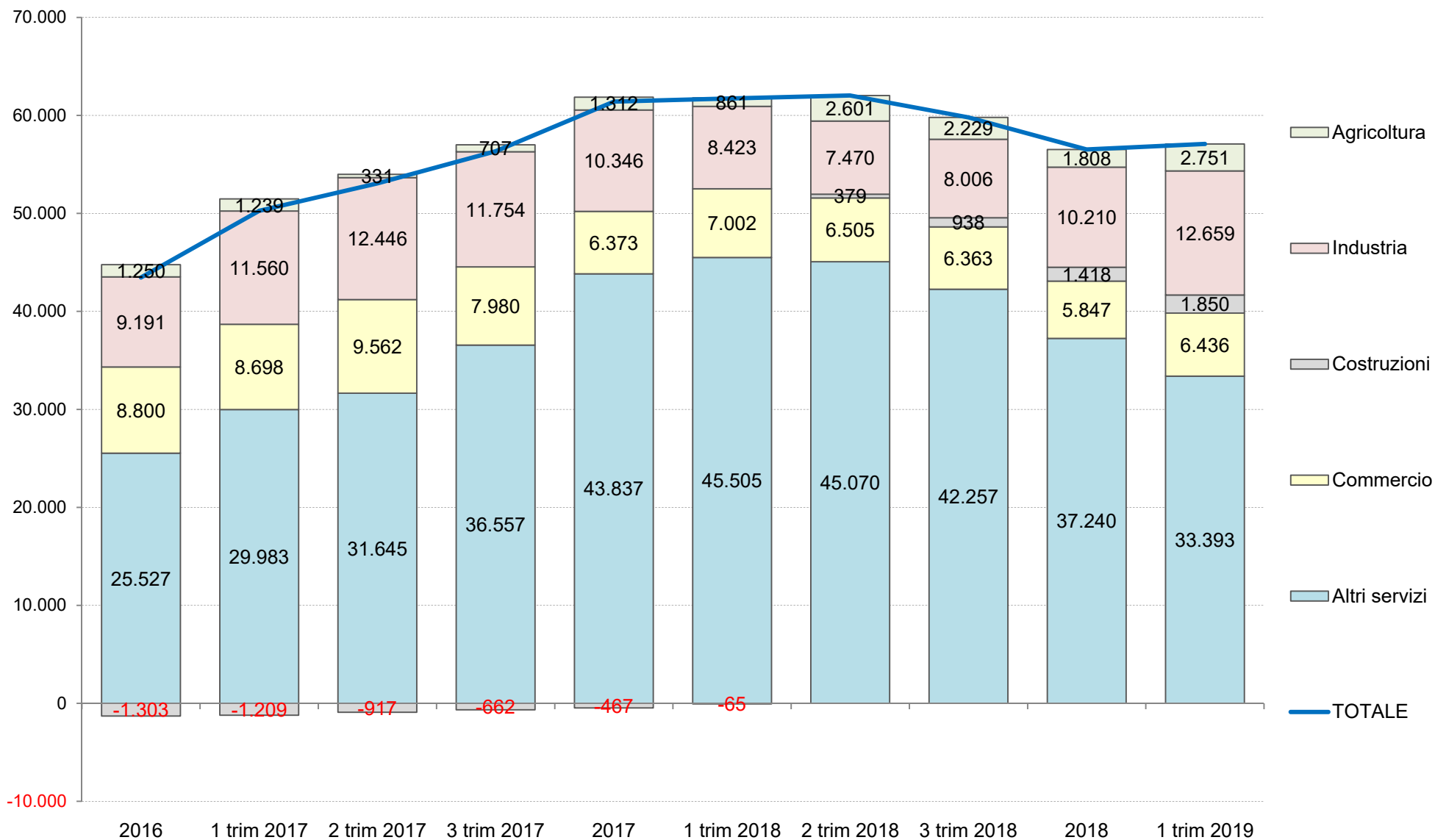
Elaborazioni Unioncamere Emilia-Romagna su dati InfoCamere Inps

Addetti totali delle localizzazioni di imprese del complesso dei servizi in Emilia-Romagna



Elaborazioni Unioncamere Emilia-Romagna su dati InfoCamere Inps

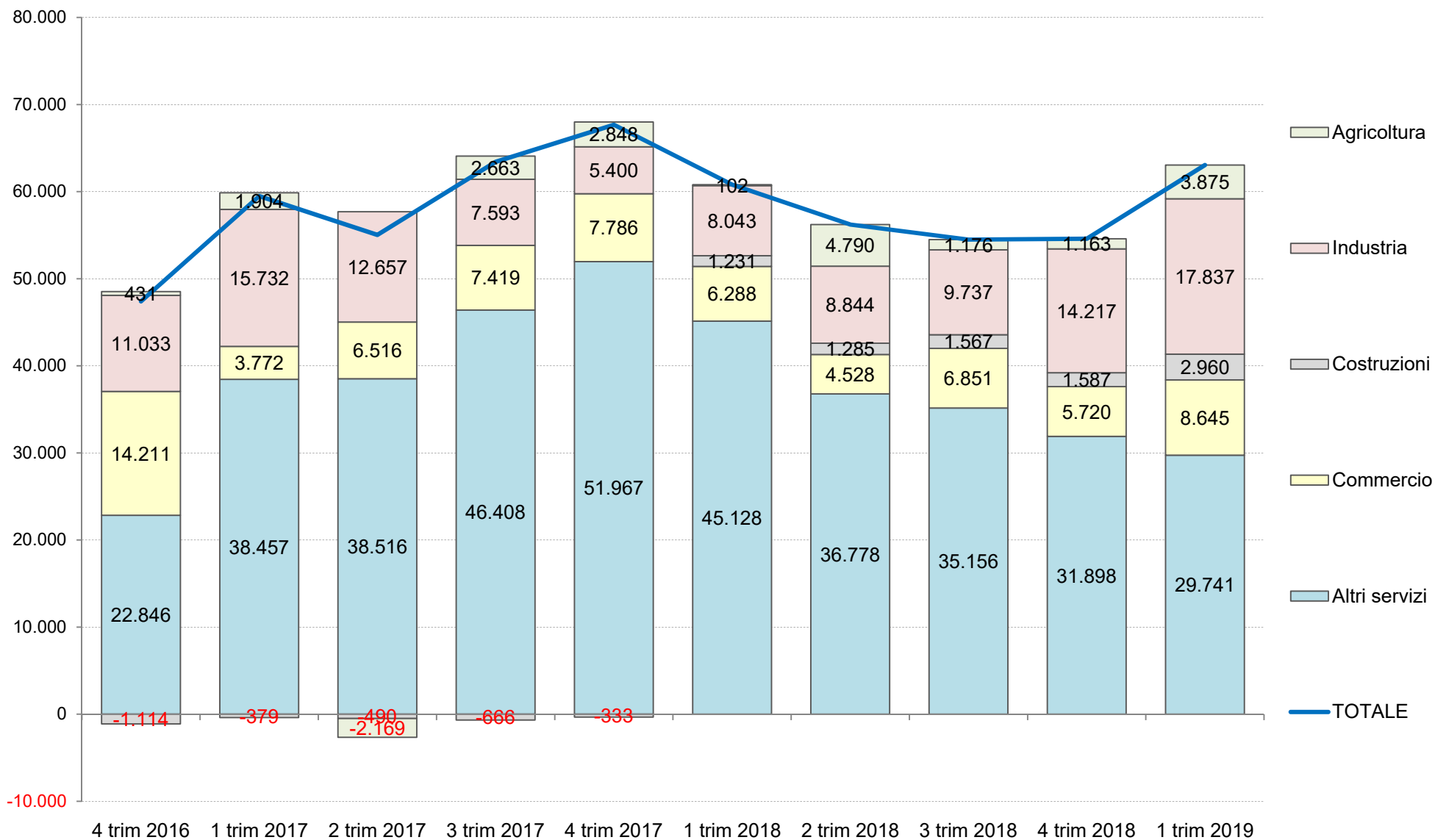
Serie storica della differenza tendenziale(1) della media mobile degli addetti delle localizzazioni per macro settore di attività economica.



(1) Rispetto ai dodici mesi precedenti.

Elaborazioni Unioncamere Emilia-Romagna su dati InfoCamere Inps

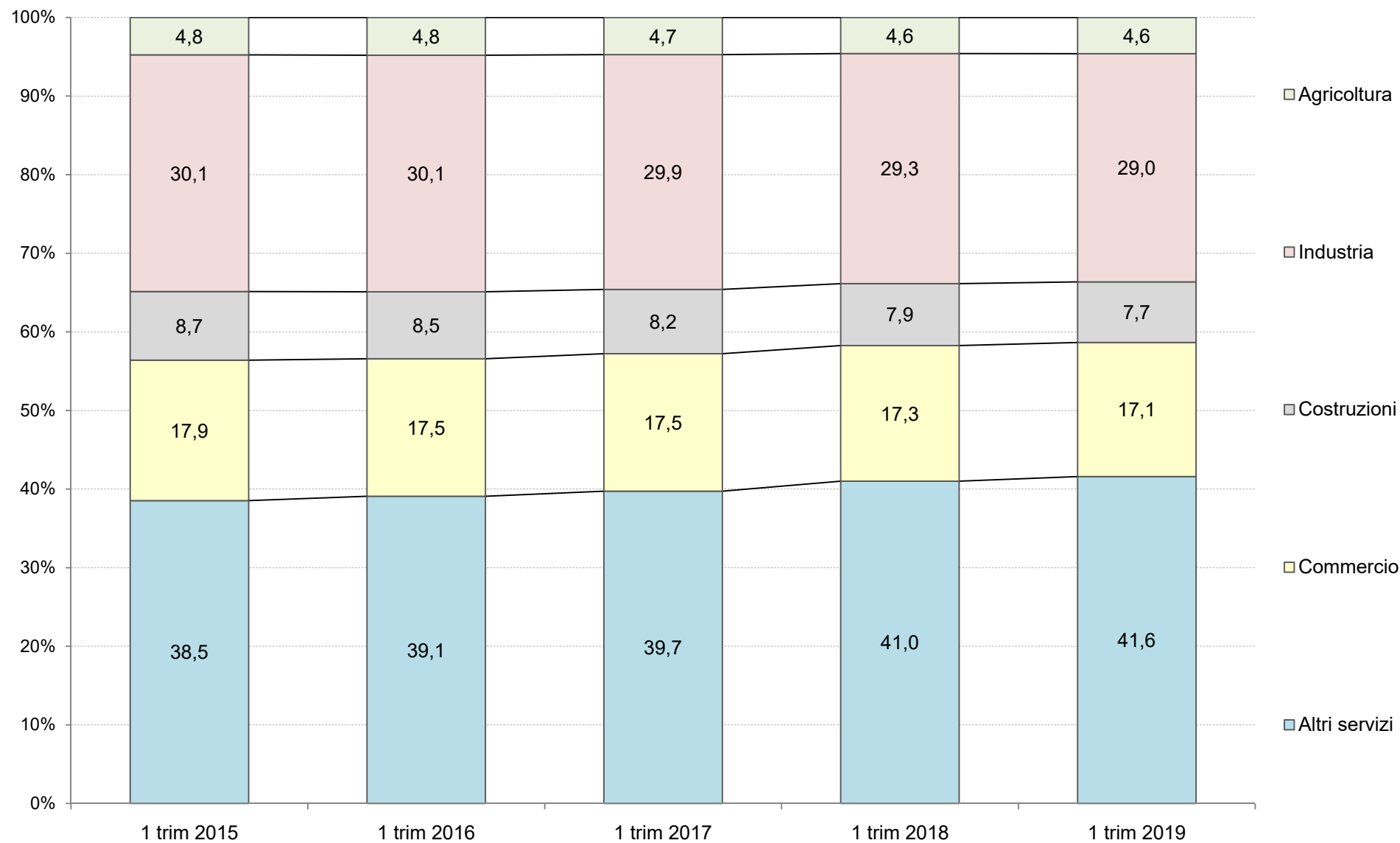
Serie storica della differenza tendenziale(1) degli addetti delle localizzazioni per macro settore di attività economica.



(1) Rispetto ai dodici mesi precedenti.

Elaborazioni Unioncamere Emilia-Romagna su dati InfoCamere Inps

Serie storica della quota(1) degli addetti delle localizzazioni per macro settore di attività economica.



(1) Valori riferiti alla media mobile a 4 trimestri.

Elaborazioni Unioncamere Emilia-Romagna su dati InfoCamere Inps

Serie storica della media mobile degli addetti totali, dipendenti e indipendenti delle localizzazioni(1) in agricoltura: stock, quote(2), flussi e tassi di variazione percentuali tendenziali(3).

Valori riferiti alla media mobile a 4 trimestri.

Periodo	Totale			Dipendenti				Indipendenti			
	Stock	Flusso		Stock		Flusso		Stock		Flusso	
	Unità	Unità	Tasso (2)	Unità	Quota (3)	Unità	Tasso (2)	Unità	Quota (3)	Unità	Tasso (2)
2 trim 2015	72.802	n.d.	n.d.	40.487	55,6	n.d.	n.d.	32.316	44,4	n.d.	n.d.
3 trim 2015	72.957	n.d.	n.d.	40.691	55,8	n.d.	n.d.	32.266	44,2	n.d.	n.d.
2015	73.275	n.d.	n.d.	41.075	56,1	n.d.	n.d.	32.200	43,9	n.d.	n.d.
1 trim 2016	73.762	1.021	1,4	41.623	56,4	1.216	3,0	32.139	43,6	-196	-0,6
2 trim 2016	74.128	1.326	1,8	42.062	56,7	1.575	3,9	32.066	43,3	-250	-0,8
3 trim 2016	74.417	1.460	2,0	42.411	57,0	1.720	4,2	32.006	43,0	-260	-0,8
2016	74.525	1.250	1,7	42.639	57,2	1.564	3,8	31.886	42,8	-314	-1,0
1 trim 2017	75.001	1.239	1,7	43.218	57,6	1.595	3,8	31.783	42,4	-357	-1,1
2 trim 2017	74.459	331	0,4	42.761	57,4	699	1,7	31.698	42,6	-368	-1,1
3 trim 2017	75.124	707	1,0	43.495	57,9	1.084	2,6	31.629	42,1	-377	-1,2
2017	75.836	1.312	1,8	44.259	58,4	1.620	3,8	31.578	41,6	-308	-1,0
1 trim 2018	75.862	861	1,1	44.369	58,5	1.151	2,7	31.493	41,5	-290	-0,9
2 trim 2018	77.059	2.601	3,5	45.667	59,3	2.906	6,8	31.393	40,7	-305	-1,0
3 trim 2018	77.353	2.229	3,0	46.031	59,5	2.536	5,8	31.322	40,5	-307	-1,0
2018	77.644	1.808	2,4	46.402	59,8	2.144	4,8	31.242	40,2	-336	-1,1
1 trim 2019	78.613	2.751	3,6	47.440	60,3	3.072	6,9	31.173	39,7	-321	-1,0

(1) Media mobile a 4 trimestri. (2) Rispetto ai dodici mesi precedenti. (3) Quota dei dipendenti e degli indipendenti.

Elaborazioni Unioncamere Emilia-Romagna su dati InfoCamere Inps

Serie storica della media mobile degli addetti totali, dipendenti e indipendenti delle localizzazioni(1) dell'industria: stock, quote(2), flussi e tassi di variazione percentuali tendenziali(3).

Valori riferiti alla media mobile a 4 trimestri.

Periodo	Totale			Dipendenti				Indipendenti			
	Stock	Flusso		Stock		Flusso		Stock		Flusso	
	Unità	Unità	Tasso (2)	Unità	Quota (3)	Unità	Tasso (2)	Unità	Quota (3)	Unità	Tasso (2)
2 trim 2015	460.315	n.d.	n.d.	415.539	90,3	n.d.	n.d.	44.776	9,7	n.d.	n.d.
3 trim 2015	461.039	n.d.	n.d.	416.478	90,3	n.d.	n.d.	44.561	9,7	n.d.	n.d.
2015	461.436	n.d.	n.d.	417.331	90,4	n.d.	n.d.	44.105	9,6	n.d.	n.d.
1 trim 2016	463.000	2.681	0,6	419.195	90,5	3.859	0,9	43.805	9,5	-1.178	-2,6
2 trim 2016	465.278	4.962	1,1	421.847	90,7	6.308	1,5	43.431	9,3	-1.346	-3,0
3 trim 2016	467.868	6.830	1,5	424.855	90,8	8.377	2,0	43.014	9,2	-1.548	-3,5
2016	470.627	9.191	2,0	427.867	90,9	10.536	2,5	42.760	9,1	-1.346	-3,1
1 trim 2017	474.560	11.560	2,5	432.063	91,0	12.868	3,1	42.497	9,0	-1.309	-3,0
2 trim 2017	477.724	12.446	2,7	435.475	91,2	13.628	3,2	42.249	8,8	-1.182	-2,7
3 trim 2017	479.622	11.754	2,5	437.624	91,2	12.769	3,0	41.998	8,8	-1.016	-2,4
2017	480.972	10.346	2,2	439.201	91,3	11.334	2,6	41.771	8,7	-988	-2,3
1 trim 2018	482.983	8.423	1,8	441.436	91,4	9.373	2,2	41.547	8,6	-949	-2,2
2 trim 2018	485.194	7.470	1,6	443.881	91,5	8.406	1,9	41.313	8,5	-936	-2,2
3 trim 2018	487.628	8.006	1,7	446.536	91,6	8.912	2,0	41.092	8,4	-906	-2,2
2018	491.182	10.210	2,1	450.324	91,7	11.123	2,5	40.859	8,3	-913	-2,2
1 trim 2019	495.642	12.659	2,6	454.967	91,8	13.531	3,1	40.675	8,2	-873	-2,1

(1) Media mobile a 4 trimestri. (2) Rispetto ai dodici mesi precedenti. (3) Quota dei dipendenti e degli indipendenti.

Elaborazioni Unioncamere Emilia-Romagna su dati InfoCamere Inps

Serie storica della media mobile degli addetti totali, dipendenti e indipendenti delle localizzazioni(1) delle costruzioni: stock, quote(2), flussi e tassi di variazione percentuali tendenziali(3).

Valori riferiti alla media mobile a 4 trimestri.

Periodo	Totale			Dipendenti				Indipendenti			
	Stock	Flusso		Stock		Flusso		Stock		Flusso	
	Unità	Unità	Tasso (2)	Unità	Quota (3)	Unità	Tasso (2)	Unità	Quota (3)	Unità	Tasso (2)
2 trim 2015	132.735	n.d.	n.d.	68.118	51,3	n.d.	n.d.	64.618	48,7	n.d.	n.d.
3 trim 2015	132.094	n.d.	n.d.	67.915	51,4	n.d.	n.d.	64.179	48,6	n.d.	n.d.
2015	131.321	n.d.	n.d.	67.824	51,6	n.d.	n.d.	63.498	48,4	n.d.	n.d.
1 trim 2016	131.132	-2.227	-1,7	68.077	51,9	-265	-0,4	63.055	48,1	-1.962	-3,0
2 trim 2016	130.718	-2.018	-1,5	68.170	52,2	53	0,1	62.547	47,8	-2.070	-3,2
3 trim 2016	130.297	-1.798	-1,4	68.279	52,4	363	0,5	62.018	47,6	-2.161	-3,4
2016	130.018	-1.303	-1,0	68.343	52,6	519	0,8	61.676	47,4	-1.822	-2,9
1 trim 2017	129.923	-1.209	-0,9	68.600	52,8	523	0,8	61.324	47,2	-1.731	-2,7
2 trim 2017	129.801	-917	-0,7	68.845	53,0	675	1,0	60.956	47,0	-1.591	-2,5
3 trim 2017	129.634	-662	-0,5	69.061	53,3	783	1,1	60.573	46,7	-1.445	-2,3
2017	129.551	-467	-0,4	69.313	53,5	970	1,4	60.239	46,5	-1.437	-2,3
1 trim 2018	129.859	-65	-0,0	69.955	53,9	1.355	2,0	59.904	46,1	-1.420	-2,3
2 trim 2018	130.180	379	0,3	70.607	54,2	1.762	2,6	59.573	45,8	-1.383	-2,3
3 trim 2018	130.572	938	0,7	71.156	54,5	2.095	3,0	59.416	45,5	-1.158	-1,9
2018	130.969	1.418	1,1	71.726	54,8	2.414	3,5	59.242	45,2	-996	-1,7
1 trim 2019	131.709	1.850	1,4	72.581	55,1	2.627	3,8	59.127	44,9	-777	-1,3

(1) Media mobile a 4 trimestri. (2) Rispetto ai dodici mesi precedenti. (3) Quota dei dipendenti e degli indipendenti.

Elaborazioni Unioncamere Emilia-Romagna su dati InfoCamere Inps

Serie storica della media mobile degli addetti totali, dipendenti e indipendenti delle localizzazioni(1) del commercio: stock, quote(2), flussi e tassi di variazione percentuali tendenziali(3).

Valori riferiti alla media mobile a 4 trimestri.

Periodo	Totale			Dipendenti				Indipendenti			
	Stock Unità	Flusso		Stock		Flusso		Stock		Flusso	
		Unità	Unità	Tasso (2)	Unità	Quota (3)	Unità	Tasso (2)	Unità	Quota (3)	Unità
2 trim 2015	273.435	n.d.	n.d.	175.529	64,2	n.d.	n.d.	97.906	35,8	n.d.	n.d.
3 trim 2015	270.763	n.d.	n.d.	173.078	63,9	n.d.	n.d.	97.685	36,1	n.d.	n.d.
2015	268.116	n.d.	n.d.	171.215	63,9	n.d.	n.d.	96.901	36,1	n.d.	n.d.
1 trim 2016	269.161	-3.991	-1,5	172.589	64,1	-2.481	-1,4	96.572	35,9	-1.510	-1,5
2 trim 2016	269.926	-3.509	-1,3	173.873	64,4	-1.656	-0,9	96.053	35,6	-1.853	-1,9
3 trim 2016	273.363	2.600	1,0	178.022	65,1	4.944	2,9	95.342	34,9	-2.343	-2,4
2016	276.916	8.800	3,3	181.946	65,7	10.731	6,3	94.970	34,3	-1.931	-2,0
1 trim 2017	277.859	8.698	3,2	183.313	66,0	10.724	6,2	94.546	34,0	-2.026	-2,1
2 trim 2017	279.488	9.562	3,5	185.379	66,3	11.506	6,6	94.109	33,7	-1.945	-2,0
3 trim 2017	281.343	7.980	2,9	187.627	66,7	9.605	5,4	93.716	33,3	-1.626	-1,7
2017	283.289	6.373	2,3	190.009	67,1	8.063	4,4	93.280	32,9	-1.690	-1,8
1 trim 2018	284.861	7.002	2,5	192.071	67,4	8.758	4,8	92.790	32,6	-1.755	-1,9
2 trim 2018	285.993	6.505	2,3	193.718	67,7	8.339	4,5	92.275	32,3	-1.833	-1,9
3 trim 2018	287.706	6.363	2,3	194.961	67,8	7.335	3,9	92.745	32,2	-972	-1,0
2018	289.136	5.847	2,1	195.935	67,8	5.926	3,1	93.201	32,2	-79	-0,1
1 trim 2019	291.297	6.436	2,3	197.615	67,8	5.544	2,9	93.683	32,2	892	1,0

(1) Media mobile a 4 trimestri. (2) Rispetto ai dodici mesi precedenti. (3) Quota dei dipendenti e degli indipendenti.

Elaborazioni Unioncamere Emilia-Romagna su dati InfoCamere Inps

Serie storica della media mobile degli addetti totali, dipendenti e indipendenti delle localizzazioni(1) degli altri servizi (diversi dal commercio): stock, quote(2), flussi e tassi di variazione percentuali tendenziali(3).

Valori riferiti alla media mobile a 4 trimestri.

Periodo	Totale			Dipendenti				Indipendenti			
	Stock	Flusso		Stock		Flusso		Stock		Flusso	
	Unità	Unità	Tasso (2)	Unità	Quota (3)	Unità	Tasso (2)	Unità	Quota (3)	Unità	Tasso (2)
2 trim 2015	590.733	n.d.	n.d.	475.630	80,5	n.d.	n.d.	115.103	19,5	n.d.	n.d.
3 trim 2015	593.520	n.d.	n.d.	478.227	80,6	n.d.	n.d.	115.293	19,4	n.d.	n.d.
2015	596.043	n.d.	n.d.	481.707	80,8	n.d.	n.d.	114.336	19,2	n.d.	n.d.
1 trim 2016	601.201	12.297	2,1	486.869	81,0	12.914	2,7	114.332	19,0	-618	-0,5
2 trim 2016	609.167	18.435	3,1	495.087	81,3	19.456	4,1	114.081	18,7	-1.022	-0,9
3 trim 2016	615.858	22.338	3,8	502.447	81,6	24.221	5,1	113.410	18,4	-1.883	-1,6
2016	621.569	25.527	4,3	508.126	81,7	26.419	5,5	113.443	18,3	-893	-0,8
1 trim 2017	631.183	29.983	5,0	517.752	82,0	30.883	6,3	113.431	18,0	-901	-0,8
2 trim 2017	640.812	31.645	5,2	527.407	82,3	32.321	6,5	113.405	17,7	-676	-0,6
3 trim 2017	652.414	36.557	5,9	538.956	82,6	36.509	7,3	113.458	17,4	48	0,0
2017	665.406	43.837	7,1	551.939	82,9	43.813	8,6	113.467	17,1	24	0,0
1 trim 2018	676.688	45.505	7,2	563.246	83,2	45.494	8,8	113.442	16,8	11	0,0
2 trim 2018	685.883	45.070	7,0	572.507	83,5	45.100	8,6	113.376	16,5	-30	-0,0
3 trim 2018	694.672	42.257	6,5	580.335	83,5	41.378	7,7	114.337	16,5	879	0,8
2018	702.646	37.240	5,6	587.283	83,6	35.344	6,4	115.363	16,4	1.896	1,7
1 trim 2019	710.081	33.393	4,9	593.558	83,6	30.312	5,4	116.523	16,4	3.081	2,7

(1) Media mobile a 4 trimestri. (2) Rispetto ai dodici mesi precedenti. (3) Quota dei dipendenti e degli indipendenti.

Elaborazioni Unioncamere Emilia-Romagna su dati InfoCamere Inps

Serie storica della media mobile degli addetti totali, dipendenti e indipendenti delle localizzazioni(1) dei servizi (totale): stock, quote(2), flussi e tassi di variazione percentuali tendenziali(3).

Valori riferiti alla media mobile a 4 trimestri.

Periodo	Totale			Dipendenti				Indipendenti			
	Stock	Flusso		Stock		Flusso		Stock		Flusso	
	Unità	Unità	Tasso (2)	Unità	Quota (3)	Unità	Tasso (2)	Unità	Quota (3)	Unità	Tasso (2)
2 trim 2015	864.167	n.d.	n.d.	651.159	75,4	n.d.	n.d.	213.008	24,6	n.d.	n.d.
3 trim 2015	864.282	n.d.	n.d.	651.305	75,4	n.d.	n.d.	212.978	24,6	n.d.	n.d.
2015	864.159	n.d.	n.d.	652.922	75,6	n.d.	n.d.	211.237	24,4	n.d.	n.d.
1 trim 2016	870.361	8.306	1,0	659.458	75,8	10.434	1,6	210.903	24,2	-2.128	-1,0
2 trim 2016	879.093	14.926	1,7	668.960	76,1	17.800	2,7	210.134	23,9	-2.874	-1,3
3 trim 2016	889.221	24.938	2,9	680.469	76,5	29.164	4,5	208.752	23,5	-4.226	-2,0
2016	898.485	34.326	4,0	690.072	76,8	37.150	5,7	208.413	23,2	-2.823	-1,3
1 trim 2017	909.042	38.681	4,4	701.066	77,1	41.608	6,3	207.977	22,9	-2.927	-1,4
2 trim 2017	920.300	41.207	4,7	712.787	77,5	43.827	6,6	207.514	22,5	-2.620	-1,2
3 trim 2017	933.757	44.536	5,0	726.583	77,8	46.114	6,8	207.174	22,2	-1.578	-0,8
2017	948.695	50.210	5,6	741.948	78,2	51.876	7,5	206.747	21,8	-1.666	-0,8
1 trim 2018	961.549	52.507	5,8	755.317	78,6	54.252	7,7	206.232	21,4	-1.745	-0,8
2 trim 2018	971.876	51.576	5,6	766.225	78,8	53.438	7,5	205.651	21,2	-1.863	-0,9
3 trim 2018	982.377	48.621	5,2	775.296	78,9	48.713	6,7	207.082	21,1	-93	-0,0
2018	991.782	43.087	4,5	783.218	79,0	41.270	5,6	208.564	21,0	1.817	0,9
1 trim 2019	1.001.378	39.829	4,1	791.173	79,0	35.856	4,7	210.206	21,0	3.974	1,9

(1) Media mobile a 4 trimestri. (2) Rispetto ai dodici mesi precedenti. (3) Quota dei dipendenti e degli indipendenti.

Elaborazioni Unioncamere Emilia-Romagna su dati InfoCamere Inps

Addetti delle localizzazioni (dipendenti e indipendenti) per divisioni e settori: stock, quote (1)(2), flussi e tassi di variazione percentuali tendenziali (3).
Valori in media mobile a 4 trimestri.

Divisione / Settore	Totale				Dipendenti				Indipendenti			
	Stock		Flusso		Stock		Flusso		Stock		Flusso	
	Unità	Quota (1)	Unità	Tasso (3)	Unità	Quota (2)	Unità	Tasso (3)	Unità	Quota (2)	Unità	Tasso (3)
A Agricoltura, silvicoltura pesca	78.613	4,6	2.751	3,6	47.440	60,3	3.072	6,9	31.173	39,7	-321	-1,0
A 01 Coltivazioni agricole e produzione di prodotti animali, c...	75.307	4,4	2.677	3,7	45.948	61,0	3.063	7,1	29.359	39,0	-386	-1,3
A 02 Silvicoltura ed utilizzo di aree forestali	687	0,0	31	4,7	423	61,6	18	4,4	264	38,4	13	5,1
A 03 Pesca e acquacoltura	2.620	0,2	43	1,7	1.069	40,8	-9	-0,8	1.551	59,2	52	3,5
B Estrazione di minerali da cave e miniere	1.168	0,1	38	3,3	1.095	93,7	33	3,1	74	6,3	5	6,9
B 05 Estrazione di carbone (esclusa torba)	0	0,0	0	n.c.	0	n.c.	0	n.c.	0	n.c.	0	n.c.
B 06 Estraz.di petrolio greggio e di gas naturale	14	0,0	2	12,2	13	92,7	2	13,3	1	7,3	0	0,0
B 07 Estrazione di minerali metalliferi	0	0,0	0	n.c.	0	n.c.	0	n.c.	0	n.c.	0	n.c.
B 08 Altre attività di estrazione di minerali da cave e miniere	864	0,1	5	0,6	793	91,8	-2	-0,2	71	8,2	6	9,7
B 09 Attività dei servizi di supporto all'estrazione	291	0,0	31	12,1	289	99,3	33	12,8	2	0,7	-2	-42,9
C Attività manifatturiere	470.459	27,6	12.963	2,8	430.351	91,5	13.846	3,3	40.108	8,5	-883	-2,2
C 10 Industrie alimentari	58.091	3,4	1.029	1,8	52.275	90,0	1.149	2,2	5.816	10,0	-120	-2,0
C 11 Industria delle bevande	2.150	0,1	180	9,2	2.086	97,0	179	9,4	64	3,0	1	1,6
C 12 Industria del tabacco	647	0,0	647	n.c.	647	100,0	647	n.c.	0	0,0	0	n.c.
C 13 Industrie tessili	6.436	0,4	-624	-8,8	5.184	80,5	-571	-9,9	1.252	19,5	-53	-4,1
C 14 Confezione di articoli di abbigliamento; confezione di ar...	23.884	1,4	-170	-0,7	19.964	83,6	-162	-0,8	3.921	16,4	-8	-0,2
C 15 Fabbricazione di articoli in pelle e simili	7.177	0,4	-251	-3,4	6.335	88,3	-225	-3,4	843	11,7	-26	-2,9
C 16 Industria del legno e dei prodotti in legno e sughero (es...	9.040	0,5	-67	-0,7	6.788	75,1	-21	-0,3	2.252	24,9	-46	-2,0
C 17 Fabbricazione di carta e di prodotti di carta	5.452	0,3	134	2,5	5.231	96,0	134	2,6	221	4,0	-1	-0,2
C 18 Stampa e riproduzione di supporti registrati	7.956	0,5	41	0,5	6.611	83,1	105	1,6	1.345	16,9	-63	-4,5
C 19 Fabbricazione di coke e prodotti derivanti dalla raffinaz...	896	0,1	-25	-2,7	892	99,6	-25	-2,7	4	0,4	0	0,0
C 20 Fabbricazione di prodotti chimici	13.855	0,8	301	2,2	13.645	98,5	311	2,3	210	1,5	-10	-4,6
C 21 Fabbricazione di prodotti farmaceutici di base e di prepa...	4.936	0,3	570	13,1	4.931	99,9	570	13,1	5	0,1	0	5,0
C 22 Fabbricazione di articoli in gomma e materie plastiche	18.161	1,1	578	3,3	17.378	95,7	602	3,6	783	4,3	-24	-2,9
C 23 Fabbricazione di altri prodotti della lavorazione di miner...	30.431	1,8	127	0,4	29.110	95,7	153	0,5	1.321	4,3	-26	-1,9
C 24 Metallurgia	8.476	0,5	935	12,4	8.354	98,6	938	12,6	121	1,4	-2	-1,8
C 25 Fabbricazione di prodotti in metallo (esclusi macchinari ...	81.220	4,8	2.235	2,8	71.160	87,6	2.570	3,7	10.060	12,4	-336	-3,2
C 26 Fabbricazione di computer e prodotti di elettronica e ott...	12.460	0,7	370	3,1	11.879	95,3	378	3,3	581	4,7	-9	-1,5

Divisione / Settore	Totale				Dipendenti				Indipendenti			
	Stock		Flusso		Stock		Flusso		Stock		Flusso	
	Unità	Quota (1)	Unità	Tasso (3)	Unità	Quota (2)	Unità	Tasso (3)	Unità	Quota (2)	Unità	Tasso (3)
C 27 Fabbricazione di apparecchiature elettriche ed apparecchi...	18.924	1,1	-556	-2,9	17.985	95,0	-513	-2,8	939	5,0	-43	-4,4
C 28 Fabbricazione di macchinari ed apparecchiature nca	101.112	5,9	5.772	6,1	98.771	97,7	5.896	6,3	2.341	2,3	-124	-5,0
C 29 Fabbricazione di autoveicoli, rimorchi e semirimorchi	17.508	1,0	784	4,7	17.240	98,5	797	4,8	268	1,5	-13	-4,5
C 30 Fabbricazione di altri mezzi di trasporto	5.224	0,3	86	1,7	4.980	95,3	96	2,0	244	4,7	-10	-4,0
C 31 Fabbricazione di mobili	8.760	0,5	242	2,8	7.238	82,6	253	3,6	1.522	17,4	-11	-0,7
C 32 Altre industrie manifatturiere	11.800	0,7	23	0,2	8.976	76,1	83	0,9	2.824	23,9	-60	-2,1
C 33 Riparazione, manutenzione ed installazione di macchine ed...	15.866	0,9	605	4,0	12.693	80,0	505	4,1	3.173	20,0	100	3,2
D Fornitura di energia elettrica, gas, vapore e aria condiz...	10.597	0,6	-698	-6,2	10.493	99,0	-708	-6,3	104	1,0	10	10,9
D 35 Fornitura di energia elettrica, gas, vapore e aria condiz...	10.597	0,6	-698	-6,2	10.493	99,0	-708	-6,3	104	1,0	10	10,9
E Fornitura di acqua; reti fognarie, attività di gestione d...	13.418	0,8	357	2,7	13.029	97,1	361	2,9	389	2,9	-5	-1,2
E 36 Raccolta, trattamento e fornitura di acqua	3.088	0,2	36	1,2	3.085	99,9	35	1,1	3	0,1	1	71,4
E 37 Gestione delle reti fognarie	1.610	0,1	47	3,0	1.447	89,9	48	3,4	163	10,1	-1	-0,6
E 38 Attività di raccolta, trattamento e smaltimento dei rifiu...	7.992	0,5	345	4,5	7.792	97,5	347	4,7	200	2,5	-3	-1,4
E 39 Attività di risanamento e altri servizi di gestione dei r...	729	0,0	-71	-8,8	705	96,7	-69	-8,9	24	3,3	-2	-8,7
F Costruzioni	131.709	7,7	1.850	1,4	72.581	55,1	2.627	3,8	59.127	44,9	-777	-1,3
F 41 Costruzione di edifici	32.342	1,9	236	0,7	22.539	69,7	477	2,2	9.803	30,3	-241	-2,4
F 42 Ingegneria civile	6.361	0,4	-10	-0,2	5.968	93,8	-6	-0,1	393	6,2	-4	-1,0
F 43 Lavori di costruzione specializzati	93.006	5,4	1.624	1,8	44.075	47,4	2.156	5,1	48.931	52,6	-532	-1,1
G Commercio all'ingrosso e al dettaglio; riparazione di aut...	291.297	17,1	6.436	2,3	197.615	67,8	5.544	2,9	93.683	32,2	892	1,0
G 45 Commercio all'ingrosso e al dettaglio e riparazione di au...	37.744	2,2	1.134	3,1	25.436	67,4	1.000	4,1	12.309	32,6	134	1,1
G 46 Commercio all'ingrosso (escluso quello di autoveicoli e d...	102.674	6,0	3.575	3,6	72.846	70,9	2.557	3,6	29.828	29,1	1.018	3,5
G 47 Commercio al dettaglio (escluso quello di autoveicoli e d...	150.879	8,8	1.728	1,2	99.333	65,8	1.987	2,0	51.546	34,2	-259	-0,5
H Trasporto e magazzinaggio	104.951	6,1	4.903	4,9	92.306	88,0	5.088	5,8	12.645	12,0	-184	-1,4
H 49 Trasporto terrestre e mediante condotte	49.814	2,9	1.100	2,3	38.176	76,6	1.327	3,6	11.639	23,4	-227	-1,9
H 50 Trasporto marittimo e per vie d'acqua	688	0,0	-7	-1,0	675	98,1	-10	-1,4	13	1,9	3	27,5
H 51 Trasporto aereo	105	0,0	-3	-2,3	105	100,0	-3	-2,3	0	0,0	0	n.c.
H 52 Magazzinaggio e attività di supporto ai trasporti	45.911	2,7	4.044	9,7	45.024	98,1	3.999	9,7	887	1,9	45	5,3
H 53 Servizi postali e attività di corriere	8.433	0,5	-231	-2,7	8.326	98,7	-225	-2,6	107	1,3	-6	-4,9
I Attività dei servizi alloggio e ristorazione	168.418	9,9	9.498	6,0	128.807	76,5	8.967	7,5	39.611	23,5	531	1,4
I 55 Alloggio	33.951	2,0	1.202	3,7	28.319	83,4	991	3,6	5.632	16,6	211	3,9

Divisione / Settore	Totale				Dipendenti				Indipendenti			
	Stock		Flusso		Stock		Flusso		Stock		Flusso	
	Unità	Quota (1)	Unità	Tasso (3)	Unità	Quota (2)	Unità	Tasso (3)	Unità	Quota (2)	Unità	Tasso (3)
I 56 Attività dei servizi di ristorazione	134.467	7,9	8.296	6,6	100.488	74,7	7.976	8,6	33.979	25,3	319	0,9
J Servizi di informazione e comunicazione	41.671	2,4	2.432	6,2	37.238	89,4	2.139	6,1	4.433	10,6	293	7,1
J 58 Attività editoriali	3.342	0,2	25	0,7	3.187	95,4	12	0,4	155	4,6	13	8,8
J 59 Attività di produzione cinematografica, di video e di pro...	2.296	0,1	278	13,8	1.949	84,9	254	15,0	348	15,1	24	7,4
J 60 Attività di programmazione e trasmissione	563	0,0	15	2,8	554	98,4	10	1,8	9	1,6	5	140,0
J 61 Telecomunicazioni	2.397	0,1	-135	-5,3	2.050	85,5	-116	-5,3	347	14,5	-20	-5,3
J 62 Produzione di software, consulenza informatica e attività...	20.127	1,2	1.587	8,6	18.124	90,0	1.426	8,5	2.003	10,0	162	8,8
J 63 Attività dei servizi d'informazione e altri servizi infor...	12.946	0,8	662	5,4	11.374	87,9	552	5,1	1.572	12,1	109	7,5
K Attività finanziarie e assicurative	49.193	2,9	-1.820	-3,6	41.929	85,2	-1.960	-4,5	7.265	14,8	141	2,0
K 64 Attività di servizi finanziari (escluse le assicurazioni ...	32.015	1,9	-1.950	-5,7	31.953	99,8	-1.959	-5,8	62	0,2	9	17,1
K 65 Assicurazioni, riassicurazioni e fondi pensione (escluse ...	3.899	0,2	10	0,3	3.869	99,2	7	0,2	30	0,8	3	10,2
K 66 Attività ausiliarie dei servizi finanziari e delle attivi...	13.280	0,8	120	0,9	6.107	46,0	-9	-0,1	7.173	54,0	129	1,8
L Attività immobiliari	22.810	1,3	1.049	4,8	12.892	56,5	47	0,4	9.917	43,5	1.002	11,2
L 68 Attività immobiliari	22.810	1,3	1.049	4,8	12.892	56,5	47	0,4	9.917	43,5	1.002	11,2
M Attività professionali, scientifiche e tecniche	48.261	2,8	2.240	4,9	39.892	82,7	1.839	4,8	8.369	17,3	402	5,0
M 69 Attività legali e contabilità	7.478	0,4	-175	-2,3	7.256	97,0	-192	-2,6	222	3,0	17	8,4
M 70 Attività di direzione aziendale e di consulenza gestional...	11.574	0,7	1.127	10,8	9.735	84,1	910	10,3	1.839	15,9	217	13,4
M 71 Attività degli studi di architettura e d'ingegneria; coll...	8.120	0,5	315	4,0	7.665	94,4	287	3,9	455	5,6	28	6,5
M 72 Ricerca scientifica e sviluppo	3.213	0,2	-198	-5,8	3.153	98,1	-210	-6,2	60	1,9	12	24,6
M 73 Pubblicità e ricerche di mercato	6.449	0,4	361	5,9	4.582	71,0	325	7,6	1.867	29,0	36	2,0
M 74 Altre attività professionali, scientifiche e tecniche	11.375	0,7	807	7,6	7.461	65,6	714	10,6	3.914	34,4	94	2,4
M 75 Servizi veterinari	53	0,0	4	7,1	41	77,3	5	14,8	12	22,7	-2	-12,7
N Noleggio, agenzie di viaggio, servizi di supporto alle im...	130.344	7,6	9.786	8,1	121.092	92,9	9.385	8,4	9.253	7,1	401	4,5
N 77 Attività di noleggio e leasing operativo	3.403	0,2	228	7,2	2.820	82,9	215	8,3	583	17,1	13	2,2
N 78 Attività di ricerca, selezione, fornitura di personale	49.728	2,9	4.958	11,1	49.678	99,9	4.957	11,1	50	0,1	1	2,1
N 79 Attività dei servizi delle agenzie di viaggio, dei tour o...	3.817	0,2	242	6,8	3.162	82,8	184	6,2	655	17,2	58	9,7
N 80 Servizi di vigilanza e investigazione	5.530	0,3	512	10,2	5.425	98,1	510	10,4	105	1,9	2	1,7
N 81 Attività di servizi per edifici e paesaggio	46.587	2,7	2.147	4,8	41.840	89,8	2.032	5,1	4.747	10,2	116	2,5
N 82 Attività di supporto per le funzioni d'ufficio e altri se...	21.281	1,2	1.699	8,7	18.167	85,4	1.487	8,9	3.114	14,6	212	7,3
O Amministrazione pubblica e difesa; assicurazione sociale ...	65	0,0	-0	-0,4	65	100,0	-0	-0,4	0	0,0	0	n.c.

Divisione / Settore	Totale				Dipendenti				Indipendenti			
	Stock		Flusso		Stock		Flusso		Stock		Flusso	
	Unità	Quota (1)	Unità	Tasso (3)	Unità	Quota (2)	Unità	Tasso (3)	Unità	Quota (2)	Unità	Tasso (3)
O 84 Amministrazione pubblica e difesa; assicurazione sociale ...	65	0,0	-0	-0,4	65	100,0	-0	-0,4	0	0,0	0	n.c.
P Istruzione	11.714	0,7	385	3,4	10.798	92,2	333	3,2	916	7,8	52	6,1
P 85 Istruzione	11.714	0,7	385	3,4	10.798	92,2	333	3,2	916	7,8	52	6,1
Q Sanita' e assistenza sociale	58.313	3,4	1.924	3,4	57.398	98,4	1.822	3,3	916	1,6	102	12,5
Q 86 Assistenza sanitaria	13.829	0,8	724	5,5	13.378	96,7	674	5,3	451	3,3	50	12,4
Q 87 Servizi di assistenza sociale residenziale	18.817	1,1	71	0,4	18.590	98,8	36	0,2	227	1,2	36	18,7
Q 88 Assistenza sociale non residenziale	25.668	1,5	1.129	4,6	25.430	99,1	1.113	4,6	238	0,9	17	7,4
R Attività artistiche, sportive, di intrattenimento e diver...	26.852	1,6	978	3,8	23.370	87,0	911	4,1	3.482	13,0	67	2,0
R 90 Attività creative, artistiche e di intrattenimento	6.382	0,4	603	10,4	5.735	89,9	578	11,2	647	10,1	24	3,9
R 91 Attività di biblioteche, archivi, musei ed altre attività...	1.309	0,1	-10	-0,7	1.299	99,3	-10	-0,8	10	0,7	1	5,6
R 92 Attività riguardanti le lotterie, le scommesse, le case d...	1.687	0,1	-4	-0,2	1.473	87,3	0	0,0	215	12,7	-4	-1,8
R 93 Attività sportive, di intrattenimento e di divertimento	17.474	1,0	389	2,3	14.863	85,1	343	2,4	2.611	14,9	46	1,8
S Altre attività di servizi	42.871	2,5	1.623	3,9	23.810	55,5	1.386	6,2	19.060	44,5	237	1,3
S 94 Attività di organizzazioni associative	281	0,0	31	12,3	279	99,0	28	11,2	3	1,0	3	n.c.
S 95 Riparazione di computer e di beni per uso personale e per...	5.814	0,3	-67	-1,1	2.183	37,5	-16	-0,7	3.631	62,5	-51	-1,4
S 96 Altre attività di servizi per la persona	36.776	2,2	1.659	4,7	21.349	58,1	1.374	6,9	15.427	41,9	285	1,9
T Attività di famiglie e convivenze come datori di lavoro p...	3	0,0	-1	-25,0	1	33,3	0	0,0	2	66,7	-1	-33,3
T 97 Attività di famiglie e convivenze come datori di lavoro p...	3	0,0	0	0,0	1	33,3	0	0,0	2	66,7	0	0,0
T 98 Produzione di beni e servizi indifferenziati per uso prop...	0	0,0	-1	-100,0	0	n.c.	0	n.c.	0	n.c.	-1	-100,0
U Organizzazioni ed organismi extraterritoriali	0	0,0	0	n.c.	0	n.c.	0	n.c.	0	n.c.	0	n.c.
U 99 Organizzazioni ed organismi extraterritoriali	0	0,0	0	n.c.	0	n.c.	0	n.c.	0	n.c.	0	n.c.
NC Imprese non classificate	4.617	0,3	398	9,4	3.961	85,8	357	9,9	656	14,2	41	6,6
TT TOTALE	1.707.341	100,0	57.089	3,5	1.366.161	80,0	55.085	4,2	341.180	20,0	2.004	0,6

(1) Quota della divisione o del settore sul totale degli addetti delle localizzazioni. (2) Quota dei dipendenti e degli indipendenti nel settore. (3) Rispetto ai dodici mesi precedenti,

Elaborazioni Unioncamere Emilia-Romagna su dati InfoCamere Movimprese

**Addetti delle localizzazioni (dipendenti e indipendenti) per divisioni e settori: stock, quote (1)(2), flussi e tassi di variazione percentuali tendenziali (3).
Valori trimestrali.**

Divisione / Settore	Totale				Dipendenti				Indipendenti			
	Stock		Flusso		Stock		Flusso		Stock		Flusso	
	Unità	Quota (1)	Unità	Tasso (3)	Unità	Quota (2)	Unità	Tasso (3)	Unità	Quota (2)	Unità	Tasso (3)
A Agricoltura, silvicoltura pesca	75.220	4,4	3.875	5,4	44.258	58,8	4.151	10,3	30.962	41,2	-276	-0,9
A 01 Coltivazioni agricole e produzione di prodotti animali, c...	71.911	4,2	3.744	5,5	42.797	59,5	4.105	10,6	29.114	40,5	-361	-1,2
A 02 Silvicoltura ed utilizzo di aree forestali	697	0,0	87	14,3	425	61,0	68	19,0	272	39,0	19	7,5
A 03 Pesca e acquacoltura	2.612	0,2	44	1,7	1.036	39,7	-22	-2,1	1.576	60,3	66	4,4
B Estrazione di minerali da cave e miniere	1.202	0,1	95	8,6	1.128	93,8	88	8,5	74	6,2	7	10,4
B 05 Estrazione di carbone (esclusa torba)	0	0,0	0	n.c.	0	n.c.	0	n.c.	0	n.c.	0	n.c.
B 06 Estraz.di petrolio greggio e di gas naturale	13	0,0	0	0,0	12	92,3	0	0,0	1	7,7	0	0,0
B 07 Estrazione di minerali metalliferi	0	0,0	0	n.c.	0	n.c.	0	n.c.	0	n.c.	0	n.c.
B 08 Altre attività di estrazione di minerali da cave e miniere	867	0,1	31	3,7	795	91,7	22	2,8	72	8,3	9	14,3
B 09 Attività dei servizi di supporto all'estrazione	322	0,0	64	24,8	321	99,7	66	25,9	1	0,3	-2	-66,7
C Attività manifatturiere	479.507	28,1	17.683	3,8	439.616	91,7	18.440	4,4	39.891	8,3	-757	-1,9
C 10 Industrie alimentari	58.960	3,5	3.047	5,4	53.193	90,2	3.203	6,4	5.767	9,8	-156	-2,6
C 11 Industria delle bevande	2.152	0,1	98	4,8	2.088	97,0	98	4,9	64	3,0	0	0,0
C 12 Industria del tabacco	1.205	0,1	1.205	n.c.	1.205	100,0	1.205	n.c.	0	0,0	0	n.c.
C 13 Industrie tessili	6.280	0,4	-188	-2,9	5.037	80,2	-152	-2,9	1.243	19,8	-36	-2,8
C 14 Confezione di articoli di abbigliamento; confezione di ar...	23.585	1,4	-313	-1,3	19.662	83,4	-306	-1,5	3.923	16,6	-7	-0,2
C 15 Fabbricazione di articoli in pelle e simili	7.045	0,4	-300	-4,1	6.217	88,2	-270	-4,2	828	11,8	-30	-3,5
C 16 Industria del legno e dei prodotti in legno e sughero (es...	9.073	0,5	25	0,3	6.828	75,3	50	0,7	2.245	24,7	-25	-1,1
C 17 Fabbricazione di carta e di prodotti di carta	5.595	0,3	278	5,2	5.374	96,1	275	5,4	221	3,9	3	1,4
C 18 Stampa e riproduzione di supporti registrati	7.838	0,5	-182	-2,3	6.503	83,0	-134	-2,0	1.335	17,0	-48	-3,5
C 19 Fabbricazione di coke e prodotti derivanti dalla raffinaz...	868	0,1	-60	-6,5	864	99,5	-60	-6,5	4	0,5	0	0,0
C 20 Fabbricazione di prodotti chimici	14.119	0,8	450	3,3	13.912	98,5	460	3,4	207	1,5	-10	-4,6
C 21 Fabbricazione di prodotti farmaceutici di base e di prepa...	4.999	0,3	140	2,9	4.993	99,9	139	2,9	6	0,1	1	20,0
C 22 Fabbricazione di articoli in gomma e materie plastiche	18.846	1,1	966	5,4	18.073	95,9	980	5,7	773	4,1	-14	-1,8
C 23 Fabbricazione di altri prodotti della lavorazione di miner...	30.838	1,8	536	1,8	29.525	95,7	554	1,9	1.313	4,3	-18	-1,4
C 24 Metallurgia	8.900	0,5	1.028	13,1	8.776	98,6	1.023	13,2	124	1,4	5	4,2
C 25 Fabbricazione di prodotti in metallo (esclusi macchinari ...	82.650	4,8	2.471	3,1	72.735	88,0	2.890	4,1	9.915	12,0	-419	-4,1
C 26 Fabbricazione di computer e prodotti di elettronica e ott...	12.709	0,7	424	3,5	12.124	95,4	416	3,6	585	4,6	8	1,4

Divisione / Settore	Totale				Dipendenti				Indipendenti			
	Stock		Flusso		Stock		Flusso		Stock		Flusso	
	Unità	Quota (1)	Unità	Tasso (3)	Unità	Quota (2)	Unità	Tasso (3)	Unità	Quota (2)	Unità	Tasso (3)
C 27 Fabbricazione di apparecchiature elettriche ed apparecchi...	18.847	1,1	-863	-4,4	17.928	95,1	-818	-4,4	919	4,9	-45	-4,7
C 28 Fabbricazione di macchinari ed apparecchiature nca	104.394	6,1	6.416	6,5	102.069	97,8	6.470	6,8	2.325	2,2	-54	-2,3
C 29 Fabbricazione di autoveicoli, rimorchi e semirimorchi	17.979	1,1	860	5,0	17.711	98,5	868	5,2	268	1,5	-8	-2,9
C 30 Fabbricazione di altri mezzi di trasporto	5.476	0,3	321	6,2	5.239	95,7	341	7,0	237	4,3	-20	-7,8
C 31 Fabbricazione di mobili	8.864	0,5	291	3,4	7.324	82,6	266	3,8	1.540	17,4	25	1,7
C 32 Altre industrie manifatturiere	11.873	0,7	14	0,1	9.076	76,4	63	0,7	2.797	23,6	-49	-1,7
C 33 Riparazione, manutenzione ed installazione di macchine ed...	16.412	1,0	1.019	6,6	13.160	80,2	879	7,2	3.252	19,8	140	4,5
D Fornitura di energia elettrica, gas, vapore e aria condiz...	10.243	0,6	-500	-4,7	10.137	99,0	-514	-4,8	106	1,0	14	15,2
D 35 Fornitura di energia elettrica, gas, vapore e aria condiz...	10.243	0,6	-500	-4,7	10.137	99,0	-514	-4,8	106	1,0	14	15,2
E Fornitura di acqua; reti fognarie, attività di gestione d...	13.468	0,8	559	4,3	13.080	97,1	559	4,5	388	2,9	0	0,0
E 36 Raccolta, trattamento e fornitura di acqua	3.293	0,2	281	9,3	3.289	99,9	278	9,2	4	0,1	3	300,0
E 37 Gestione delle reti fognarie	1.654	0,1	93	6,0	1.492	90,2	92	6,6	162	9,8	1	0,6
E 38 Attività di raccolta, trattamento e smaltimento dei rifiu...	7.890	0,5	300	4,0	7.693	97,5	303	4,1	197	2,5	-3	-1,5
E 39 Attività di risanamento e altri servizi di gestione dei r...	631	0,0	-115	-15,4	606	96,0	-114	-15,8	25	4,0	-1	-3,8
F Costruzioni	132.541	7,8	2.960	2,3	73.652	55,6	3.420	4,9	58.889	44,4	-460	-0,8
F 41 Costruzione di edifici	32.511	1,9	729	2,3	22.757	70,0	837	3,8	9.754	30,0	-108	-1,1
F 42 Ingegneria civile	6.664	0,4	727	12,2	6.269	94,1	726	13,1	395	5,9	1	0,3
F 43 Lavori di costruzione specializzati	93.366	5,5	1.504	1,6	44.626	47,8	1.857	4,3	48.740	52,2	-353	-0,7
G Commercio all'ingrosso e al dettaglio; riparazione di aut...	292.622	17,1	8.645	3,0	198.813	67,9	6.720	3,5	93.809	32,1	1.925	2,1
G 45 Commercio all'ingrosso e al dettaglio e riparazione di au...	38.760	2,3	1.948	5,3	26.407	68,1	1.744	7,1	12.353	31,9	204	1,7
G 46 Commercio all'ingrosso (escluso quello di autoveicoli e d...	104.619	6,1	5.679	5,7	74.448	71,2	4.093	5,8	30.171	28,8	1.586	5,5
G 47 Commercio al dettaglio (escluso quello di autoveicoli e d...	149.243	8,7	1.018	0,7	97.958	65,6	883	0,9	51.285	34,4	135	0,3
H Trasporto e magazzinaggio	109.781	6,4	8.758	8,7	97.185	88,5	8.862	10,0	12.596	11,5	-104	-0,8
H 49 Trasporto terrestre e mediante condotte	51.085	3,0	2.110	4,3	39.523	77,4	2.289	6,1	11.562	22,6	-179	-1,5
H 50 Trasporto marittimo e per vie d'acqua	579	0,0	-64	-10,0	567	97,9	-67	-10,6	12	2,1	3	33,3
H 51 Trasporto aereo	103	0,0	-3	-2,8	103	100,0	-3	-2,8	0	0,0	0	n.c.
H 52 Magazzinaggio e attività di supporto ai trasporti	49.752	2,9	7.036	16,5	48.840	98,2	6.966	16,6	912	1,8	70	8,3
H 53 Servizi postali e attività di corriere	8.262	0,5	-321	-3,7	8.152	98,7	-323	-3,8	110	1,3	2	1,9
I Attività dei servizi alloggio e ristorazione	154.741	9,1	4.924	3,3	115.246	74,5	4.024	3,6	39.495	25,5	900	2,3
I 55 Alloggio	23.842	1,4	-858	-3,5	18.335	76,9	-1.139	-5,8	5.507	23,1	281	5,4

Divisione / Settore		Totale				Dipendenti				Indipendenti			
		Stock		Flusso		Stock		Flusso		Stock		Flusso	
		Unità	Quota (1)	Unità	Tasso (3)	Unità	Quota (2)	Unità	Tasso (3)	Unità	Quota (2)	Unità	Tasso (3)
I 56	Attività dei servizi di ristorazione	130.899	7,7	5.782	4,6	96.911	74,0	5.163	5,6	33.988	26,0	619	1,9
J	Servizi di informazione e comunicazione	43.186	2,5	2.446	6,0	38.624	89,4	2.061	5,6	4.562	10,6	385	9,2
J 58	Attività editoriali	3.332	0,2	-70	-2,1	3.169	95,1	-90	-2,8	163	4,9	20	14,0
J 59	Attività di produzione cinematografica, di video e di pro...	2.272	0,1	148	7,0	1.910	84,1	117	6,5	362	15,9	31	9,4
J 60	Attività di programmazione e trasmissione	540	0,0	-26	-4,6	529	98,0	-34	-6,0	11	2,0	8	266,7
J 61	Telecomunicazioni	2.319	0,1	-198	-7,9	1.971	85,0	-188	-8,7	348	15,0	-10	-2,8
J 62	Produzione di software, consulenza informatica e attività...	21.713	1,3	2.485	12,9	19.644	90,5	2.271	13,1	2.069	9,5	214	11,5
J 63	Attività dei servizi d'informazione e altri servizi infor...	13.010	0,8	107	0,8	11.401	87,6	-15	-0,1	1.609	12,4	122	8,2
K	Attività finanziarie e assicurative	50.278	2,9	-517	-1,0	42.931	85,4	-776	-1,8	7.347	14,6	259	3,7
K 64	Attività di servizi finanziari (escluse le assicurazioni ...	32.969	1,9	-861	-2,5	32.902	99,8	-875	-2,6	67	0,2	14	26,4
K 65	Assicurazioni, riassicurazioni e fondi pensione (escluse ...	3.886	0,2	-34	-0,9	3.858	99,3	-35	-0,9	28	0,7	1	3,7
K 66	Attività ausiliarie dei servizi finanziari e delle attivi...	13.423	0,8	378	2,9	6.171	46,0	134	2,2	7.252	54,0	244	3,5
L	Attività immobiliari	22.691	1,3	1.190	5,5	12.301	54,2	-279	-2,2	10.390	45,8	1.469	16,5
L 68	Attività immobiliari	22.691	1,3	1.190	5,5	12.301	54,2	-279	-2,2	10.390	45,8	1.469	16,5
M	Attività professionali, scientifiche e tecniche	48.731	2,9	2.216	4,8	40.189	82,5	1.709	4,4	8.542	17,5	507	6,3
M 69	Attività legali e contabilità	7.339	0,4	-6	-0,1	7.116	97,0	-22	-0,3	223	3,0	16	7,7
M 70	Attività di direzione aziendale e di consulenza gestional...	12.200	0,7	1.405	13,0	10.251	84,0	1.147	12,6	1.949	16,0	258	15,3
M 71	Attività degli studi di architettura e d'ingegneria; coll...	8.299	0,5	372	4,7	7.826	94,3	325	4,3	473	5,7	47	11,0
M 72	Ricerca scientifica e sviluppo	3.018	0,2	-301	-9,1	2.955	97,9	-313	-9,6	63	2,1	12	23,5
M 73	Pubblicità e ricerche di mercato	6.247	0,4	-20	-0,3	4.354	69,7	-100	-2,2	1.893	30,3	80	4,4
M 74	Altre attività professionali, scientifiche e tecniche	11.574	0,7	761	7,0	7.644	66,0	665	9,5	3.930	34,0	96	2,5
M 75	Servizi veterinari	54	0,0	5	10,2	43	79,6	7	19,4	11	20,4	-2	-15,4
N	Noleggio, agenzie di viaggio, servizi di supporto alle im...	128.885	7,5	3.722	3,0	119.484	92,7	3.306	2,8	9.401	7,3	416	4,6
N 77	Attività di noleggio e leasing operativo	3.571	0,2	433	13,8	2.980	83,5	408	15,9	591	16,5	25	4,4
N 78	Attività di ricerca, selezione, fornitura di personale	46.426	2,7	-1.976	-4,1	46.377	99,9	-1.978	-4,1	49	0,1	2	4,3
N 79	Attività dei servizi delle agenzie di viaggio, dei tour o...	3.286	0,2	-487	-12,9	2.607	79,3	-570	-17,9	679	20,7	83	13,9
N 80	Servizi di vigilanza e investigazione	5.856	0,3	754	14,8	5.748	98,2	748	15,0	108	1,8	6	5,9
N 81	Attività di servizi per edifici e paesaggio	48.163	2,8	3.450	7,7	43.369	90,0	3.344	8,4	4.794	10,0	106	2,3
N 82	Attività di supporto per le funzioni d'ufficio e altri se...	21.583	1,3	1.548	7,7	18.403	85,3	1.354	7,9	3.180	14,7	194	6,5
O	Amministrazione pubblica e difesa; assicurazione sociale ...	58	0,0	-8	-12,1	58	100,0	-8	-12,1	0	0,0	0	n.c.

Divisione / Settore	Totale				Dipendenti				Indipendenti			
	Stock		Flusso		Stock		Flusso		Stock		Flusso	
	Unità	Quota (1)	Unità	Tasso (3)	Unità	Quota (2)	Unità	Tasso (3)	Unità	Quota (2)	Unità	Tasso (3)
O 84 Amministrazione pubblica e difesa; assicurazione sociale ...	58	0,0	-8	-12,1	58	100,0	-8	-12,1	0	0,0	0	n.c.
P Istruzione	12.015	0,7	409	3,5	11.083	92,2	352	3,3	932	7,8	57	6,5
P 85 Istruzione	12.015	0,7	409	3,5	11.083	92,2	352	3,3	932	7,8	57	6,5
Q Sanita' e assistenza sociale	59.878	3,5	2.504	4,4	58.929	98,4	2.390	4,2	949	1,6	114	13,7
Q 86 Assistenza sanitaria	14.099	0,8	717	5,4	13.639	96,7	662	5,1	460	3,3	55	13,6
Q 87 Servizi di assistenza sociale residenziale	19.393	1,1	638	3,4	19.151	98,8	592	3,2	242	1,2	46	23,5
Q 88 Assistenza sociale non residenziale	26.386	1,5	1.149	4,6	26.139	99,1	1.136	4,5	247	0,9	13	5,6
R Attività artistiche, sportive, di intrattenimento e diver...	24.445	1,4	1.702	7,5	20.967	85,8	1.491	7,7	3.478	14,2	211	6,5
R 90 Attività creative, artistiche e di intrattenimento	7.425	0,4	1.597	27,4	6.757	91,0	1.555	29,9	668	9,0	42	6,7
R 91 Attività di biblioteche, archivi, musei ed altre attività...	1.219	0,1	1	0,1	1.210	99,3	1	0,1	9	0,7	0	0,0
R 92 Attività riguardanti le lotterie, le scommesse, le case d...	1.632	0,1	-184	-10,1	1.417	86,8	-184	-11,5	215	13,2	0	0,0
R 93 Attività sportive, di intrattenimento e di divertimento	14.169	0,8	288	2,1	11.583	81,7	119	1,0	2.586	18,3	169	7,0
S Altre attività di servizi	42.755	2,5	1.459	3,5	23.588	55,2	1.091	4,8	19.167	44,8	368	2,0
S 94 Attività di organizzazioni associative	272	0,0	2	0,7	269	98,9	-1	-0,4	3	1,1	3	n.c.
S 95 Riparazione di computer e di beni per uso personale e per...	5.796	0,3	0	0,0	2.170	37,4	7	0,3	3.626	62,6	-7	-0,2
S 96 Altre attività di servizi per la persona	36.687	2,1	1.457	4,1	21.149	57,6	1.085	5,4	15.538	42,4	372	2,5
T Attività di famiglie e convivenze come datori di lavoro p...	3	0,0	-1	-25,0	1	33,3	0	0,0	2	66,7	-1	-33,3
T 97 Attività di famiglie e convivenze come datori di lavoro p...	3	0,0	0	0,0	1	33,3	0	0,0	2	66,7	0	0,0
T 98 Produzione di beni e servizi indifferenziati per uso prop...	0	0,0	-1	-100,0	0	n.c.	0	n.c.	0	n.c.	-1	-100,0
U Organizzazioni ed organismi extraterritoriali	0	0,0	0	n.c.	0	n.c.	0	n.c.	0	n.c.	0	n.c.
U 99 Organizzazioni ed organismi extraterritoriali	0	0,0	0	n.c.	0	n.c.	0	n.c.	0	n.c.	0	n.c.
NC Imprese non classificate	5.022	0,3	937	22,9	4.354	86,7	878	25,3	668	13,3	59	9,7
TT TOTALE	1.707.272	100,0	63.058	3,8	1.365.624	80,0	57.965	4,4	341.648	20,0	5.093	1,5

(1) Quota della divisione o del settore sul totale degli addetti delle localizzazioni. (2) Quota dei dipendenti e degli indipendenti nel settore. (3) Rispetto ai dodici mesi precedenti,

Elaborazioni Unioncamere Emilia-Romagna su dati InfoCamere Movimprese

Unioncamere Emilia-Romagna distribuisce dati statistici attraverso banche dati on line e produce e diffonde analisi economiche. Ecco le principali risorse che distribuiamo on line



Analisi trimestrali congiunturali

Congiuntura regionale

In sintesi la situazione della congiuntura dell'economia regionale.

<https://www.ucer.camcom.it/studi-ricerche/analisi/scecoer>

Congiuntura industriale

Fatturato, esportazioni, produzione, ordini per settori e dimensione delle imprese.

<https://www.ucer.camcom.it/studi-ricerche/analisi/os-congiuntura>

Congiuntura dell'artigianato

Fatturato, esportazioni, produzione, ordini dell'artigianato.

<https://www.ucer.camcom.it/studi-ricerche/analisi/os-congiuntura-artigianato>

Congiuntura del commercio al dettaglio

Vendite e giacenze per settori e classi dimensionali delle imprese.

<https://www.ucer.camcom.it/studi-ricerche/analisi/os-congiuntura-commercio>

Congiuntura delle costruzioni

Volume d'affari e produzione aggregati e per classi dimensionali delle imprese.

<https://www.ucer.camcom.it/studi-ricerche/analisi/os-congiuntura-costruzioni>

Demografia delle imprese - Movimprese

La demografia delle imprese, aggregata e per forma giuridica e settore di attività.

<https://www.ucer.camcom.it/studi-ricerche/analisi/demografia-imprese>

Demografia delle imprese - Imprenditoria estera

Stato e andamento delle imprese estere, per forma giuridica e settore di attività.

<https://www.ucer.camcom.it/studi-ricerche/analisi/imprenditoria-estera>

Demografia delle imprese - Imprenditoria femminile

Stato e andamento delle imprese femminili, per forma giuridica e settore di attività.

<https://www.ucer.camcom.it/studi-ricerche/analisi/imprenditoria-femminile>

Demografia delle imprese - Imprenditoria giovanile

Stato e andamento delle imprese giovanili, per forma giuridica e settore di attività.

<https://www.ucer.camcom.it/studi-ricerche/analisi/imprenditoria-giovanile>

Addetti delle localizzazioni di impresa

L'andamento degli addetti delle localizzazioni di impresa sulla base dei dati Inps.

<https://www.ucer.camcom.it/studi-ricerche/analisi/addetti-localizzazioni/>

Esportazioni regionali

L'andamento delle esportazioni emiliano-romagnole sulla base dei dati Istat.

<https://www.ucer.camcom.it/studi-ricerche/analisi/esportazioni-regionali>

Scenario di previsione Emilia-Romagna

Le previsioni macroeconomiche regionali a medio termine. Prometeia.

<https://www.ucer.camcom.it/studi-ricerche/analisi/scenario-previsione>

Analisi semestrali e annuali

Rapporto sull'economia regionale

A fine dicembre, l'andamento dettagliato dell'anno, le previsioni e approfondimenti.

<https://www.ucer.camcom.it/studi-ricerche/analisi/rapporto-economia-regionale>

Banche dati

Banca dati on-line di Unioncamere Emilia-Romagna

Free e aggiornati dati nazionali, regionali e provinciali su congiuntura economica, demografia delle imprese e altro ancora

<https://www.ucer.camcom.it/studi-ricerche/dati/bd>