



UNIONCAMERE
EMILIA-ROMAGNA

L'occupazione in Emilia-Romagna

giugno 2019

Gli addetti delle unità locali in Emilia-Romagna

L'analisi dei dati del Registro delle imprese
delle Camere di commercio di fonte Inps

<http://www.ucer.camcom.it>

Addetti delle localizzazioni di impresa

L'analisi dei dati Inps
tratti dal Registro delle imprese
delle Camere di commercio dell'Emilia-Romagna

Giugno 2019

Unioncamere Emilia-Romagna ha elaborato i dati relativi agli addetti di tutte le localizzazioni di impresa operanti in Emilia-Romagna, con sede legale in regione o altrove, tratti dal Registro imprese delle Camere di commercio.

L'andamento complessivo.

A fine giugno, gli addetti delle localizzazioni di imprese operanti in Emilia-Romagna erano 1.734.403, ovvero 36.694 in più (+2,3 per cento) rispetto allo stesso trimestre del 2018, una crescita inferiore a quella fatta registrare a fine giugno del 2018. Nella media degli ultimi dodici mesi gli addetti sono risultati 1.717.265 con un aumento del +3,2 per cento pari a 52.956 addetti in più. L'aumento è risultato quindi più contenuto rispetto a quello riferito ai dodici mesi da luglio 2017 a giugno 2018.

A livello nazionale gli addetti sono aumentati del 2,5 per cento nel secondo trimestre e del 3,4 per cento nella media degli ultimi dodici mesi, con una lieve decelerazione rispetto ai dodici mesi precedenti.

Sempre nella media degli ultimi dodici mesi rispetto a quelli precedenti, tra le regioni con cui l'Emilia-Romagna si confronta la crescita degli addetti risulta superiore in Lombardia (+4,0 per cento) e in Veneto (+3,5 per cento) e inferiore in Piemonte (+2,6 per cento).

Dipendenti e indipendenti.

Gli addetti alle dipendenze delle localizzazioni di impresa in Emilia-Romagna nella media degli ultimi dodici mesi (luglio 2018 – giugno 2019) hanno raggiunto quota 1.375.220 unità, con un aumento del 3,7 per cento, +48.841 addetti, che ha trascinato la crescita complessiva. Il risultato mette in luce un rallentamento avviato con l'inizio del 2018 della forte dinamica positiva che ha caratterizzato i due anni precedenti, nonostante una ripresa del tasso tendenziale nel primo trimestre del 2019.

Dalla seconda metà del 2018 si è invertita la tendenza trimestrale lungamente negativa per gli addetti indipendenti, che hanno fatto segnare un incremento tendenziale nel terzo e quarto trimestre dello scorso anno e nei primi due del 2019. Questa inversione si è riflessa sul dato relativo alla media mobile a quattro trimestri, tanto che gli ultimi dodici mesi fanno rilevare una discreta espansione degli indipendenti (+1,2 per cento), che ammontano a 342.045.

Prosegue comunque la tendenza all'aumento della quota dei dipendenti sul totale degli addetti, che per il complesso delle localizzazioni di impresa ha raggiunto

negli ultimi dodici mesi l'80,1 per cento, con un incremento di 3,3 punti percentuali rispetto a 4 anni prima.

I macro settori.

Il forte aumento degli addetti è diffuso in tutti macro settori, ma non omogeneamente. Nella media degli ultimi dodici mesi (luglio 2018 – giugno 2019) la crescita degli addetti è stata trainata dal settore dei servizi, nel quale sono giunti a 1.007.976 con un aumento di 36.100 mila addetti (+3,7 per cento). La dinamica è sensibilmente inferiore nel commercio, nel quale gli addetti risultano 292.273 e sono cresciuti del 2,2 per cento (+6.280 unità), mentre gli addetti dell'insieme degli altri servizi ammontano a 715.703 e sono saliti di 29.821 unità (+4,3 per cento). L'industria con 497.858 addetti ha fornito l'altro grande apporto alla crescita degli addetti (+12.664 unità), ma con una dinamica inferiore (+2,6 per cento). Le costruzioni escono dalla crisi anche dal punto di vista degli addetti impiegati nel settore, che nella media degli ultimi dodici mesi risultano 132.298 e hanno messo a segno un aumento di 2.118 unità (+1,6 per cento). Infine, al di là delle forti oscillazioni stagionali, gli addetti in agricoltura risultano 79.133 e sono aumentati del 2,7 per cento (+2.074 unità).

Negli ultimi 4 anni è proseguita la riduzione del rilievo degli addetti totali di tutti i macro settori a eccezione dei servizi diversi dal commercio. Sempre considerando la media a quattro trimestri, la quota sul totale degli addetti dell'agricoltura è scesa al 4,6 per cento con un calo dello 0,2 per cento, quella dell'industria si è ridotta al 29,0 per cento lasciando 1,1 punti percentuali, quella delle costruzioni si è fermata al 7,7 per cento perdendo 1 punto, e quella del commercio ha lasciato 9 decimi di punto assestandosi al 17,0 per cento. Come anticipato solo la quota sul totale degli addetti dei servizi diversi dal commercio è aumentata rispetto al dato riferito al secondo trimestre del 2015 giungendo al 41,7 per cento, acquisendo 3,1 punti percentuali.

Dipendenti e indipendenti

In agricoltura rallenta la forte crescita dei dipendenti (+5,2 per cento), mentre si conferma la tendenza negativa degli indipendenti (-1,0 per cento).

La crescita degli addetti nell'industria vede l'incremento dei dipendenti (+3,0 per cento) rafforzarsi e più che compensare la decisa tendenza alla riduzione degli indipendenti (-2,1 per cento).

Al ritorno alla crescita degli addetti delle costruzioni hanno contribuito un'accelerazione della tendenza positiva dei dipendenti (+3,8 per cento) e un

rallentamento del consolidato andamento negativo degli indipendenti (-0,9 per cento).

La crescita degli addetti dell'aggregato dei servizi è trainata da quella dei dipendenti (+3,9 per cento), in rallentamento, mentre gli indipendenti confermano l'inversione della tendenza negativa precedente e continuano a crescere decisamente (+2,8 per cento).

Lo stesso andamento mostrano sia gli addetti del commercio, sia quelli degli altri servizi (diversi dal commercio). Nel commercio la crescita è trainata da quella dei dipendenti (+2,3 per cento), alla quale si è accompagnato anche un incremento degli indipendenti (+1,9 per cento). Negli altri servizi rallenta la rapida crescita dei dipendenti (+4,5 per cento), mentre diviene forte quella degli indipendenti (+3,6 per cento).

Le divisioni di attività economica

Se consideriamo ora brevemente le divisioni di attività economica, quella che ha maggiormente concorso a determinare negli ultimi dodici mesi la crescita degli addetti è data dalle attività manifatturiere (+12.904 addetti, +2,8 per cento).

Seguono a distanza le attività dei servizi di alloggio e ristorazione (+7.601 addetti, +4,7 per cento), con una crescita leggermente più rapida nei servizi di ristorazione (+5,4 per cento, +6.911 addetti) e l'aggregato del noleggio, delle agenzie di viaggio e dei servizi di supporto alle imprese (+6.782 addetti, +5,5 per cento), trainato dall'ampia crescita degli addetti delle attività di servizi per edifici e paesaggio (2.517 addetti in più) e delle attività di ricerca, selezione, fornitura di personale (2.304 addetti in più).

Apporti significativi sono venuti ancora dall'insieme del commercio (+2,2 per cento, +6.280 addetti), determinato dal commercio all'ingrosso, e dalla rapida crescita nel trasporto e magazzinaggio (+5,1 per cento, +5.609 addetti), determinata da quest'ultima attività.

Crescono rapidamente anche gli addetti dei servizi di informazione e comunicazione (+5,1 per cento).

In particolare, se consideriamo le sezioni di attività economica del manifatturiero la crescita è più ampia è quella nella fabbricazione di macchinari e apparecchiature (+6.063 addetti, +6,3 per cento). Seguita a distanza dalla fabbricazione di prodotti in metallo (+1.984 addetti, +2,5 per cento) e dalle industrie alimentari (+1.164 addetti, +2,0 per cento). È da rilevare poi la rapida e ampia crescita degli addetti nella metallurgia (+14,1 per cento, +1.074 addetti). La perdita più sostanziale di addetti si ha nella fabbricazione di apparecchiature elettriche e apparecchiature per uso domestico non elettriche (-1.043 addetti, -5,3 per cento), seguita da quelle nelle industrie tessili (-407 addetti, -6,0 per cento), nella pelletteria (-308 addetti, -4,2 per cento) e nelle confezioni (-291 addetti, -1,2 per cento).

Tra le divisioni di attività, le uniche riduzioni sostanziali degli addetti si segnalano nelle attività di fornitura di energia elettrica (-641 addetti, -5,8 per cento) e nelle attività finanziarie e assicurative (-973 addetti, -1,9 per cento).

Dipendenti e indipendenti

Per tutte le divisioni, con l'unica eccezione delle attività immobiliari, è l'andamento dei dipendenti a determinare quello complessivo e quindi il loro andamento mostra tendenze analoghe a quelle appena descritte.

L'andamento degli indipendenti, invece, si differenzia da quello complessivo. Questi aumentano in tutte le divisioni dei servizi, a eccezione del trasporto e magazzinaggio. (-159 addetti, -1,2 per cento). La crescita più ampia si registra nell'insieme del commercio (+1.752 addetti, +1,9 per cento), quella più rapida nelle attività immobiliari (+14,9 per cento, +1.333 addetti). Ugualmente rapida è la crescita nella sanità e assistenza sociale (+13,9 per cento), ma su numeri ben più esigui.

Al di fuori del macro settore dei servizi gli indipendenti si riducono sostanzialmente ovunque. La discesa degli indipendenti è spinta dalla manifattura (-879 addetti, -2,2 per cento) e dalle costruzioni (-564 addetti, -0,9 per cento). Infine, si conferma la tendenza negativa degli indipendenti in agricoltura (-316 addetti, -1,0 per cento).

Ulteriori approfondimenti

Analisi

Banca dati nazionali, regionali e provinciali

I comunicati stampa

Le notizie del Centro Studi

Gli aggiornamenti della Banca Dati

<https://www.ucer.camcom.it/studi-ricerche/analisi/addetti-localizzazioni>

<https://www.ucer.camcom.it/studi-ricerche/dati/bd/lavoro>

<http://www.ucer.camcom.it/comunicazione/comunicati-stampa-1>

<http://www.ucer.camcom.it/studi-ricerche/news>

<http://www.ucer.camcom.it/studi-ricerche/aggiornamenti-banca-dati>

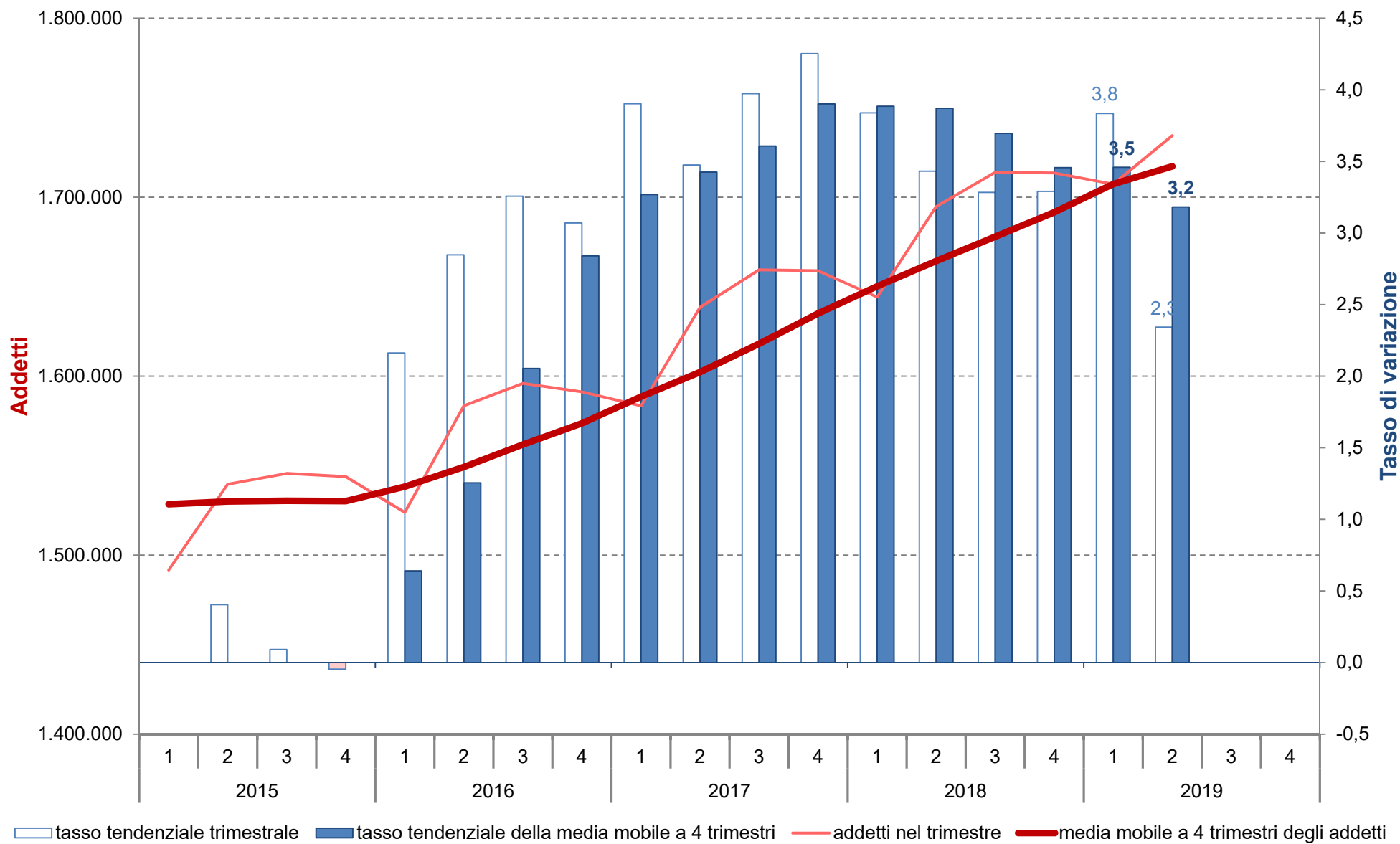
I nostri feed RSS

Indice delle tavole

	Pag.
Addetti totali delle localizzazioni di impresa in Emilia-Romagna	6
Addetti delle localizzazioni (dipendenti e indipendenti) per divisioni e settori: stock, quote (1)(2), flussi e tassi di variazione percentuali tendenziali (3). Emilia-Romagna. Valori trimestrali e in media mobile a 4 trimestri.	7
Serie storica della media mobile degli addetti delle localizzazioni(1) per macro-settori: stock, quote(2), flussi e tassi di variazione percentuali tendenziali(3). Valori riferiti alla media mobile a 4 trimestri.	8
Serie storica degli addetti delle localizzazioni di impresa(1) per macro-settori: stock, quote(2), flussi e tassi di variazione percentuali tendenziali(3). Valori trimestrali	9
Addetti totali delle localizzazioni di impresa in Italia	10
Addetti totali delle localizzazioni di impresa in Piemonte	11
Addetti totali delle localizzazioni di impresa in Lombardia	12
Addetti totali delle localizzazioni di impresa in Veneto	13
Serie storica della media mobile degli addetti totali, dipendenti e indipendenti delle localizzazioni(1) : stock, quote(2), flussi e tassi di variazione percentuali tendenziali(3). Valori riferiti alla media mobile a 4 trimestri.	14
Serie storica degli addetti totali, dipendenti e indipendenti delle localizzazioni(1) : stock, quote(2), flussi e tassi di variazione percentuali tendenziali(3). Valori trimestrali.	15
Addetti dipendenti delle localizzazioni di imprese dell'Emilia-Romagna	16
Addetti indipendenti delle localizzazioni di imprese dell'Emilia-Romagna	17
Serie storica della differenza tendenziale(1) della media mobile degli addetti delle localizzazioni dipendenti e indipendenti.	18
Serie storica della differenza tendenziale(1) degli addetti delle localizzazioni dipendenti e indipendenti.	19
Serie storica della quota(1) dei dipendenti e degli indipendenti addetti alle localizzazioni.	20
Serie storica della media mobile degli addetti delle localizzazioni(1) per macro-settori: stock, quote(2), flussi e tassi di variazione percentuali tendenziali(3). Valori riferiti alla media mobile a 4 trimestri.	21
Serie storica degli addetti delle localizzazioni di impresa(1) per macro-settori: stock, quote(2), flussi e tassi di variazione percentuali tendenziali(3). Valori trimestrali	22
Addetti totali delle localizzazioni di imprese dell'agricoltura in Emilia-Romagna	23

Addetti totali delle localizzazioni di imprese dell'industria in Emilia-Romagna	24
Addetti totali delle localizzazioni di imprese delle costruzioni in Emilia-Romagna	25
Addetti totali delle localizzazioni di imprese del commercio in Emilia-Romagna	26
Addetti totali delle localizzazioni di imprese dei servizi con esclusione del commercio in Emilia-Romagna	27
Addetti totali delle localizzazioni di imprese del complesso dei servizi in Emilia-Romagna	28
Serie storica della differenza tendenziale(1) della media mobile degli addetti delle localizzazioni per macro settore di attività	29
Serie storica della differenza tendenziale(1) degli addetti delle localizzazioni per macro settore di attività economica.	30
Serie storica della quota(1) degli addetti delle localizzazioni per macro settore di attività economica.	31
Serie storica della media mobile degli addetti totali, dipendenti e indipendenti delle localizzazioni(1) in agricoltura: stock, quote(2), flussi e tassi di variazione percentuali tendenziali(3).	32
Serie storica della media mobile degli addetti totali, dipendenti e indipendenti delle localizzazioni(1) dell'industria: stock, quote(2), flussi e tassi di variazione percentuali tendenziali(3).	33
Serie storica della media mobile degli addetti totali, dipendenti e indipendenti delle localizzazioni(1) delle costruzioni: stock, quote(2), flussi e tassi di variazione percentuali tendenziali(3).	34
Serie storica della media mobile degli addetti totali, dipendenti e indipendenti delle localizzazioni(1) del commercio: stock, quote(2), flussi e tassi di variazione percentuali tendenziali(3).	35
Serie storica della media mobile degli addetti totali, dipendenti e indipendenti delle localizzazioni(1) degli altri servizi (diversi dal commercio): stock, quote(2), flussi e tassi di variazione percentuali tendenziali(3).	36
Serie storica della media mobile degli addetti totali, dipendenti e indipendenti delle localizzazioni(1) dei servizi (totale): stock, quote(2), flussi e tassi di variazione percentuali tendenziali(3).	37
Addetti delle localizzazioni (dipendenti e indipendenti) per divisioni e settori: stock, quote (1)(2), flussi e tassi di variazione percentuali tendenziali (3). Valori in media mobile a 4 trimestri.	38
Addetti delle localizzazioni (dipendenti e indipendenti) per divisioni e settori: stock, quote (1)(2), flussi e tassi di variazione percentuali tendenziali (3). Valori trimestrali.	42
Studi e statistica a Unioncamere Emilia-Romagna	46

Addetti totali delle localizzazioni di impresa in Emilia-Romagna



Elaborazioni Unioncamere Emilia-Romagna su dati InfoCamere Inps

Addetti delle localizzazioni (dipendenti e indipendenti) per divisioni e settori: stock, quote (1)(2), flussi e tassi di variazione percentuali tendenziali (3). Emilia-Romagna.

Valori trimestrali e in media mobile a 4 trimestri.

	Totale				Dipendenti				Indipendenti			
	Stock		Flusso		Stock		Flusso		Stock		Flusso	
	Unità	Quota (1)	Unità	Tasso (3)	Unità	Quota (2)	Unità	Tasso (3)	Unità	Quota (2)	Unità	Tasso (3)
Valori trimestrali												
Agricoltura	78.593	4,5	2.080	2,7	47.689	60,7	2.462	5,4	30.904	39,3	-382	-1,2
Industria	499.694	28,8	8.866	1,8	459.443	91,9	9.753	2,2	40.251	8,1	-887	-2,2
Costruzioni	133.774	7,7	2.358	1,8	74.843	55,9	2.829	3,9	58.931	44,1	-471	-0,8
- Commercio	293.076	16,9	3.903	1,3	199.620	68,1	2.525	1,3	93.456	31,9	1.378	1,5
- Altri servizi	729.266	42,0	22.487	3,2	610.794	83,8	18.668	3,2	118.472	16,2	3.819	3,3
Servizi	1.022.342	58,9	26.390	2,6	810.414	79,3	21.193	2,7	211.928	20,7	5.197	2,5
Totale	1.734.403	100,0	39.694	2,3	1.392.389	80,3	36.237	2,7	342.014	19,7	3.457	1,0
Valori riferiti alla media mobile a 4 trimestri												
Agricoltura	79.133	4,6	2.074	2,7	48.056	60,7	2.389	5,2	31.077	39,3	-316	-1,0
Industria	497.858	29,0	12.664	2,6	457.405	91,9	13.524	3,0	40.453	8,1	-860	-2,1
Costruzioni	132.298	7,7	2.118	1,6	73.289	55,4	2.682	3,8	59.010	44,6	-564	-0,9
- Commercio	292.273	17,0	6.280	2,2	198.246	67,8	4.528	2,3	94.027	32,2	1.752	1,9
- Altri servizi	715.703	41,7	29.821	4,3	598.225	83,6	25.718	4,5	117.478	16,4	4.102	3,6
Servizi	1.007.976	58,7	36.100	3,7	796.471	79,0	30.246	3,9	211.505	21,0	5.854	2,8
Totale	1.717.265	100,0	52.956	3,2	1.375.220	80,1	48.841	3,7	342.045	19,9	4.115	1,2

(1) Quota della divisione o del settore sul totale degli addetti delle localizzazioni. (2) Quota dei dipendenti e degli indipendenti nel settore (3) Rispetto ai dodici mesi precedenti

Elaborazioni Unioncamere Emilia-Romagna su dati InfoCamere Movimprese

Serie storica della media mobile degli addetti delle localizzazioni(1) per macro-settori: stock, quote(2), flussi e tassi di variazione percentuali tendenziali
Valori riferiti alla media mobile a 4 trimestri.

Periodo	Italia			Piemonte				Lombardia				Veneto				Emilia-Romagna				
	Stock		Flusso		Stock		Flusso		Stock		Flusso		Stock		Flusso		Stock		Flusso	
	Unità	Unità	Tasso (2)	Unità	Quota (3)	Unità	Tasso (2)	Unità	Quota (3)	Unità	Tasso (2)	Unità	Quota (3)	Unità	Tasso (2)	Unità	Quota (3)	Unità	Tasso (2)	
3 trim 2015	16.442.769	n.d.	n.d.	1.309.416	8,0	n.d.	n.d.	3.421.047	20,8	n.d.	n.d.	1.630.878	9,9	n.d.	n.d.	1.530.372	9,3	n.d.	n.d.	
2015	16.515.936	n.d.	n.d.	1.307.402	7,9	n.d.	n.d.	3.438.272	20,8	n.d.	n.d.	1.634.853	9,9	n.d.	n.d.	1.530.191	9,3	n.d.	n.d.	
1 trim 2016	16.664.357	360.945	2,2	1.312.284	7,9	3.331	0,3	3.465.835	20,8	77.728	2,3	1.644.146	9,9	22.221	1,4	1.538.255	9,2	9.781	0,6	
2 trim 2016	16.832.219	463.234	2,8	1.320.981	7,8	12.638	1,0	3.497.260	20,8	94.600	2,8	1.655.076	9,8	28.720	1,8	1.549.216	9,2	19.196	1,3	
3 trim 2016	16.995.779	553.011	3,4	1.328.780	7,8	19.363	1,5	3.526.217	20,7	105.170	3,1	1.666.370	9,8	35.492	2,2	1.561.802	9,2	31.431	2,1	
2016	17.138.863	622.927	3,8	1.338.471	7,8	31.069	2,4	3.549.923	20,7	111.651	3,2	1.676.872	9,8	42.020	2,6	1.573.654	9,2	43.464	2,8	
1 trim 2017	17.292.558	628.201	3,8	1.349.696	7,8	37.412	2,9	3.580.045	20,7	114.210	3,3	1.692.198	9,8	48.052	2,9	1.588.526	9,2	50.271	3,3	
2 trim 2017	17.418.501	586.282	3,5	1.357.208	7,8	36.228	2,7	3.604.335	20,7	107.075	3,1	1.706.884	9,8	51.807	3,1	1.602.283	9,2	53.067	3,4	
3 trim 2017	17.574.835	579.056	3,4	1.367.023	7,8	38.244	2,9	3.632.215	20,7	105.998	3,0	1.725.765	9,8	59.395	3,6	1.618.137	9,2	56.335	3,6	
2017	17.753.258	614.395	3,6	1.378.367	7,8	39.897	3,0	3.666.739	20,7	116.816	3,3	1.746.460	9,8	69.588	4,1	1.635.054	9,2	61.400	3,9	
1 trim 2018	17.904.949	612.391	3,5	1.387.542	7,7	37.846	2,8	3.699.524	20,7	119.479	3,3	1.765.081	9,9	72.883	4,3	1.650.252	9,2	61.727	3,9	
2 trim 2018	18.070.642	652.141	3,7	1.397.533	7,7	40.324	3,0	3.734.669	20,7	130.335	3,6	1.782.002	9,9	75.119	4,4	1.664.309	9,2	62.026	3,9	
3 trim 2018	18.225.006	650.171	3,7	1.407.304	7,7	40.281	2,9	3.770.976	20,7	138.761	3,8	1.797.447	9,9	71.682	4,2	1.677.930	9,2	59.793	3,7	
2018	18.362.585	609.327	3,4	1.413.953	7,7	35.586	2,6	3.805.930	20,7	139.191	3,8	1.812.389	9,9	65.929	3,8	1.691.577	9,2	56.522	3,5	
1 trim 2019	18.569.962	665.014	3,7	1.429.416	7,7	41.875	3,0	3.858.622	20,8	159.098	4,3	1.831.150	9,9	66.069	3,7	1.707.341	9,2	57.089	3,5	
2 trim 2019	18.684.038	613.396	3,4	1.434.064	7,7	36.532	2,6	3.883.992	20,8	149.323	4,0	1.844.168	9,9	62.166	3,5	1.717.265	9,2	52.956	3,2	

(1) Media mobile a 4 trimestri. (3) Quota regionale sul totale degli addetti in Italia.

Elaborazioni Unioncamere Emilia-Romagna su dati InfoCamere Inps

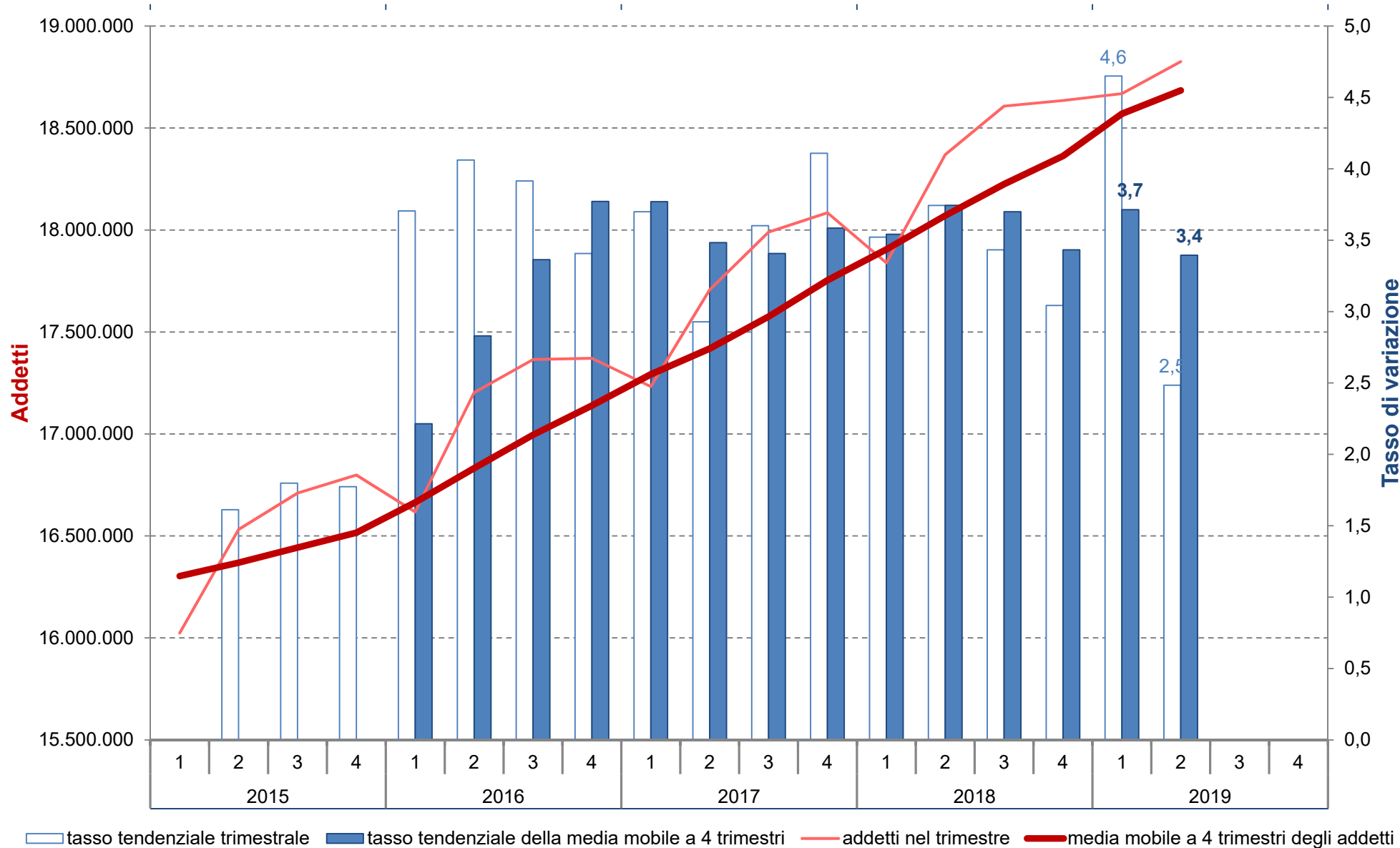
Serie storica degli addetti delle localizzazioni di impresa(1) per macro-settori: stock, quote(2), flussi e tassi di variazione percentuali tendenziali(3).
Valori trimestrali

Periodo	Italia			Piemonte				Lombardia				Veneto				Emilia-Romagna			
	Stock		Flusso	Stock		Flusso		Stock		Flusso		Stock		Flusso		Stock		Flusso	
	Unità	Unità	Tasso (2)	Unità	Quota (3)	Unità	Tasso (2)	Unità	Quota (3)	Unità	Tasso (2)	Unità	Quota (3)	Unità	Tasso (2)	Unità	Quota (3)	Unità	Tasso (2)
2 trim 2015	16.531.456	262.292	1,6	1.311.680	7,9	-2.439	-0,2	3.446.425	20,8	58.210	1,7	1.641.171	9,9	17.725	1,1	1.539.610	9,3	6.185	0,4
3 trim 2015	16.710.192	295.134	1,8	1.317.305	7,9	4.292	0,3	3.456.421	20,7	73.548	2,2	1.650.709	9,9	18.087	1,1	1.545.627	9,2	1.408	0,1
4 trim 2015	16.798.323	292.670	1,8	1.308.844	7,8	-8.057	-0,6	3.470.819	20,7	68.900	2,0	1.651.220	9,8	15.897	1,0	1.543.846	9,2	-725	-0,0
1 trim 2016	16.617.458	593.684	3,7	1.311.305	7,9	19.526	1,5	3.489.676	21,0	110.252	3,3	1.633.484	9,8	37.174	2,3	1.523.936	9,2	32.257	2,2
2 trim 2016	17.202.904	671.448	4,1	1.346.469	7,8	34.789	2,7	3.572.125	20,8	125.700	3,6	1.684.892	9,8	43.721	2,7	1.583.454	9,2	43.844	2,8
3 trim 2016	17.364.432	654.240	3,9	1.348.500	7,8	31.195	2,4	3.572.247	20,6	115.826	3,4	1.695.885	9,8	45.176	2,7	1.595.973	9,2	50.346	3,3
4 trim 2016	17.370.659	572.336	3,4	1.347.608	7,8	38.764	3,0	3.565.644	20,5	94.825	2,7	1.693.228	9,7	42.008	2,5	1.591.253	9,2	47.407	3,1
1 trim 2017	17.232.236	614.778	3,7	1.356.206	7,9	44.901	3,4	3.610.163	21,0	120.487	3,5	1.694.788	9,8	61.304	3,8	1.583.422	9,2	59.486	3,9
2 trim 2017	17.706.678	503.774	2,9	1.376.519	7,8	30.050	2,2	3.669.285	20,7	97.160	2,7	1.743.633	9,8	58.741	3,5	1.638.484	9,3	55.030	3,5
3 trim 2017	17.989.766	625.334	3,6	1.387.760	7,7	39.260	2,9	3.683.768	20,5	111.521	3,1	1.771.411	9,8	75.526	4,5	1.659.390	9,2	63.417	4,0
4 trim 2017	18.084.352	713.693	4,1	1.392.984	7,7	45.376	3,4	3.703.741	20,5	138.097	3,9	1.776.008	9,8	82.780	4,9	1.658.921	9,2	67.668	4,3
1 trim 2018	17.838.999	606.763	3,5	1.392.904	7,8	36.698	2,7	3.741.300	21,0	131.137	3,6	1.769.272	9,9	74.484	4,4	1.644.214	9,2	60.792	3,8
2 trim 2018	18.369.451	662.773	3,7	1.416.482	7,7	39.963	2,9	3.809.868	20,7	140.583	3,8	1.811.318	9,9	67.685	3,9	1.694.709	9,2	56.225	3,4
3 trim 2018	18.607.221	617.455	3,4	1.426.847	7,7	39.087	2,8	3.828.995	20,6	145.227	3,9	1.833.191	9,9	61.780	3,5	1.713.877	9,2	54.487	3,3
4 trim 2018	18.634.670	550.318	3,0	1.419.580	7,6	26.596	1,9	3.843.558	20,6	139.817	3,8	1.835.776	9,9	59.768	3,4	1.713.506	9,2	54.585	3,3
1 trim 2019	18.668.507	829.508	4,6	1.454.756	7,8	61.852	4,4	3.952.065	21,2	210.765	5,6	1.844.316	9,9	75.044	4,2	1.707.272	9,1	63.058	3,8
2 trim 2019	18.825.755	456.304	2,5	1.435.073	7,6	18.591	1,3	3.911.349	20,8	101.481	2,7	1.863.388	9,9	52.070	2,9	1.734.403	9,2	39.694	2,3

(1) Valori riferiti al singolo trimestre. (2) Rispetto ai dodici mesi precedenti, (3) Quota regionale sul totale degli addetti in Italia.

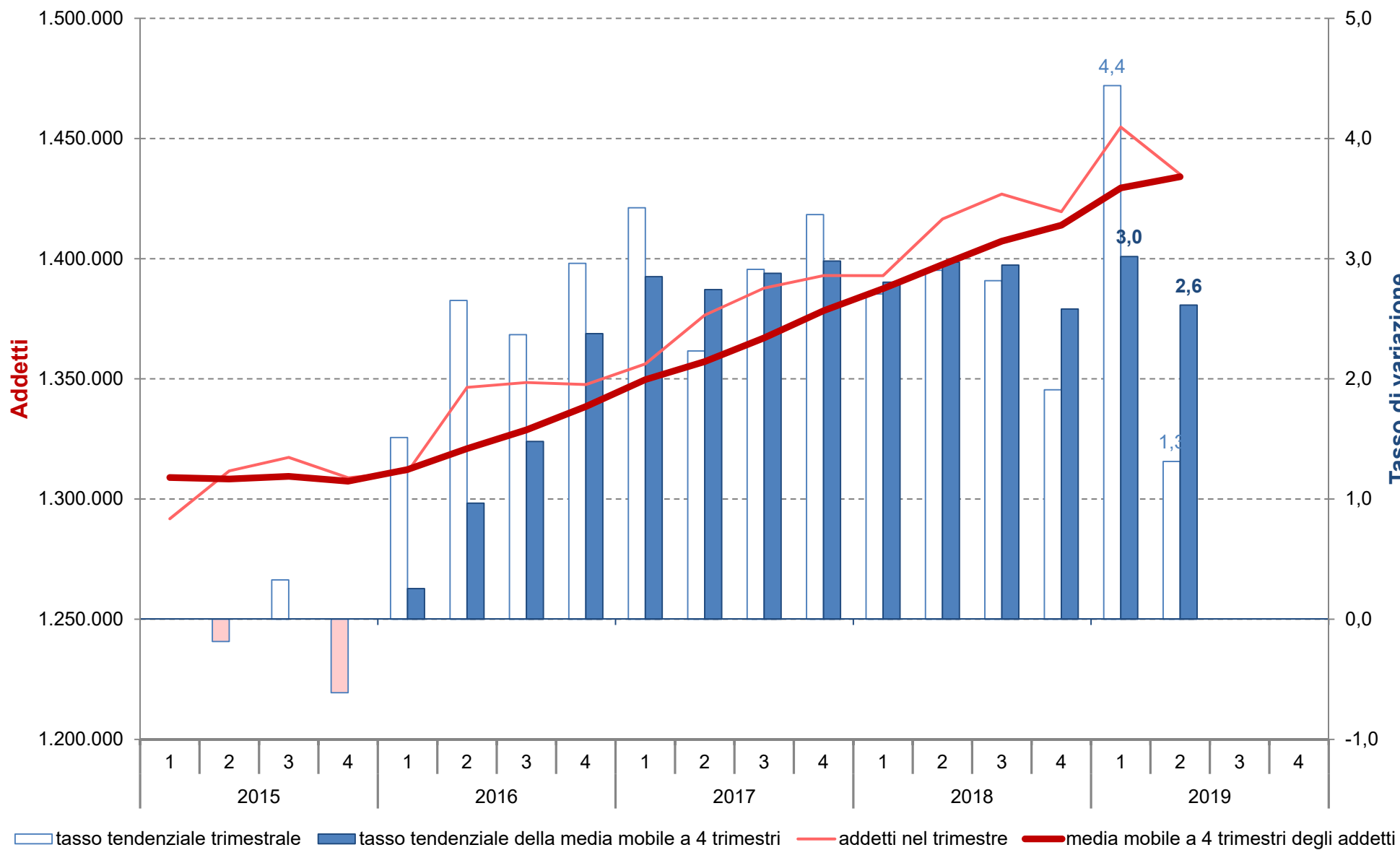
Elaborazioni Unioncamere Emilia-Romagna su dati InfoCamere Inps

Addetti totali delle localizzazioni di impresa in Italia



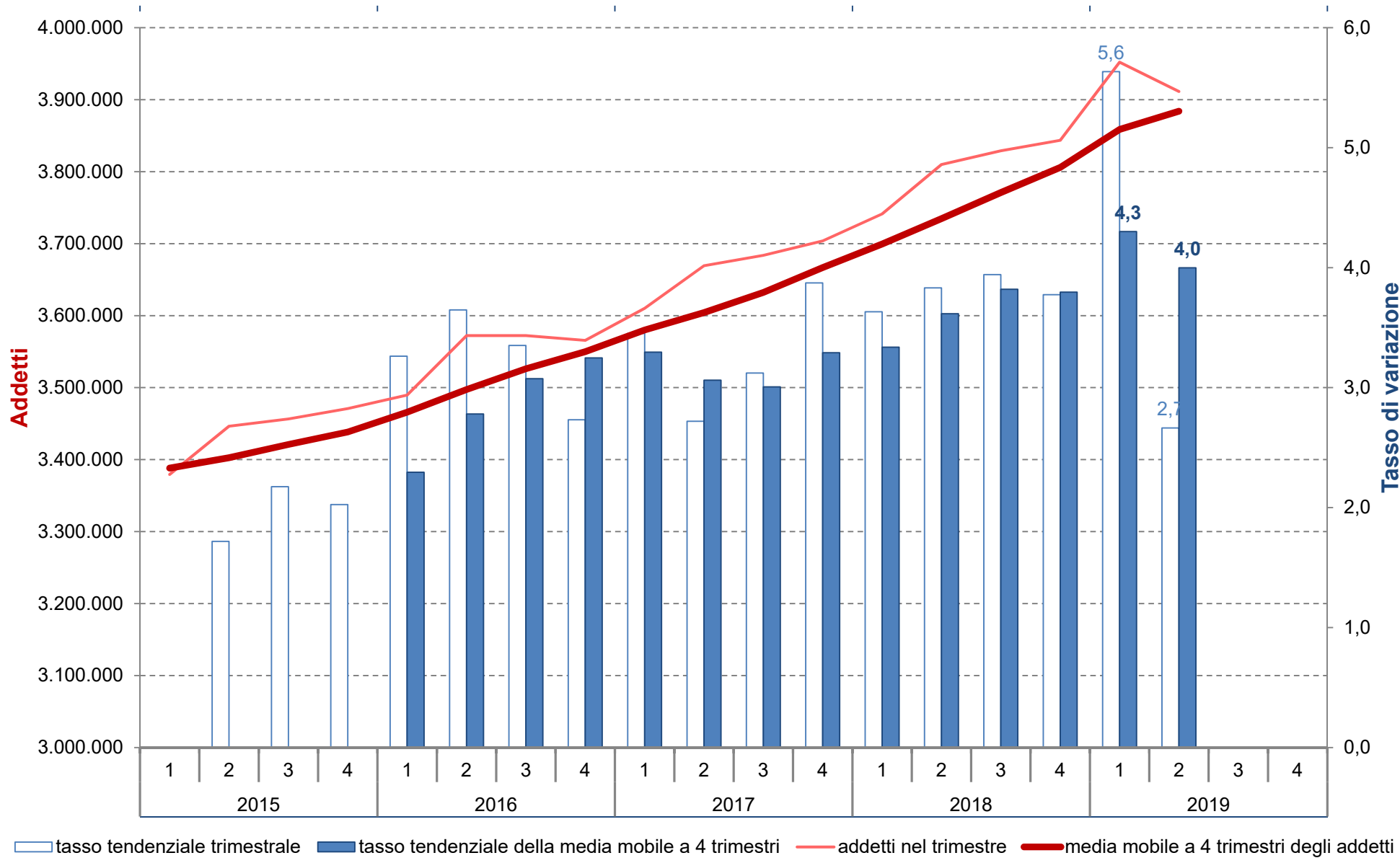
Elaborazioni Unioncamere Emilia-Romagna su dati InfoCamere Inps

Addetti totali delle localizzazioni di impresa in Piemonte



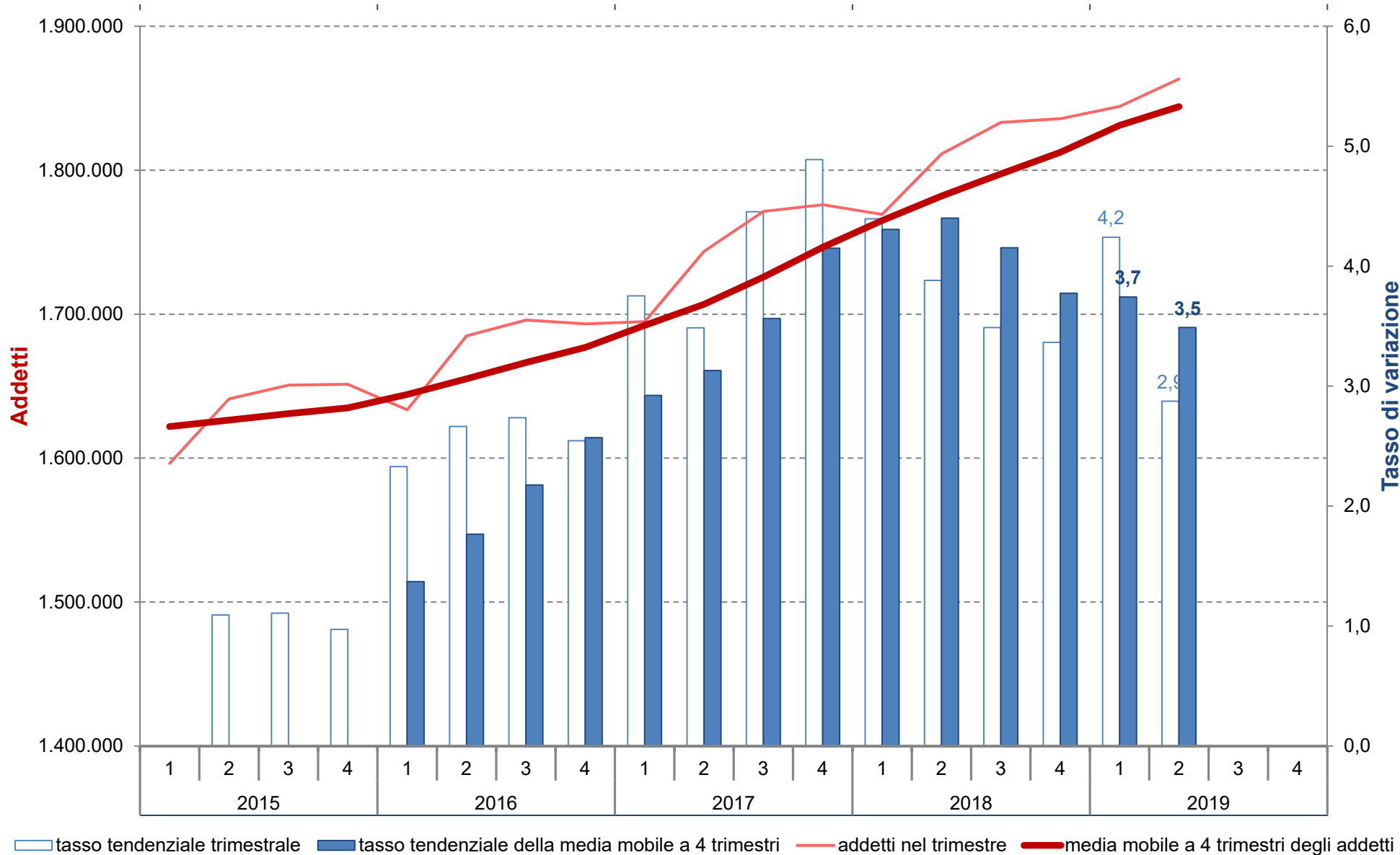
Elaborazioni Unioncamere Emilia-Romagna su dati InfoCamere Inps

Addetti totali delle localizzazioni di impresa in Lombardia



Elaborazioni Unioncamere Emilia-Romagna su dati InfoCamere Inps

Addetti totali delle localizzazioni di impresa in Veneto



Elaborazioni Unioncamere Emilia-Romagna su dati InfoCamere Inps

Serie storica della media mobile degli addetti totali, dipendenti e indipendenti delle localizzazioni(1) : stock, quote(2), flussi e tassi di variazione percentuali tendenziali(3).

Valori riferiti alla media mobile a 4 trimestri.

Periodo	Totale			Dipendenti				Indipendenti			
	Stock	Flusso		Stock		Flusso		Stock		Flusso	
	Unità	Unità	Tasso (2)	Unità	Quota (3)	Unità	Tasso (2)	Unità	Quota (3)	Unità	Tasso (2)
3 trim 2015	1.530.372	n.d.	n.d.	1.176.389	76,9	n.d.	n.d.	353.983	23,1	n.d.	n.d.
2015	1.530.191	n.d.	n.d.	1.179.151	77,1	n.d.	n.d.	351.039	22,9	n.d.	n.d.
1 trim 2016	1.538.255	9.781	0,6	1.188.353	77,3	15.245	1,3	349.902	22,7	-5.463	-1,5
2 trim 2016	1.549.216	19.196	1,3	1.201.038	77,5	25.736	2,2	348.178	22,5	-6.540	-1,8
3 trim 2016	1.561.802	31.431	2,1	1.216.013	77,9	39.625	3,4	345.789	22,1	-8.194	-2,3
2016	1.573.654	43.464	2,8	1.228.920	78,1	49.769	4,2	344.734	21,9	-6.305	-1,8
1 trim 2017	1.588.526	50.271	3,3	1.244.946	78,4	56.594	4,8	343.580	21,6	-6.323	-1,8
2 trim 2017	1.602.283	53.067	3,4	1.259.867	78,6	58.829	4,9	342.416	21,4	-5.761	-1,7
3 trim 2017	1.618.137	56.335	3,6	1.276.763	78,9	60.750	5,0	341.374	21,1	-4.415	-1,3
2017	1.635.054	61.400	3,9	1.294.720	79,2	65.800	5,4	340.335	20,8	-4.400	-1,3
1 trim 2018	1.650.252	61.727	3,9	1.311.076	79,4	66.130	5,3	339.177	20,6	-4.403	-1,3
2 trim 2018	1.664.309	62.026	3,9	1.326.379	79,7	66.512	5,3	337.930	20,3	-4.487	-1,3
3 trim 2018	1.677.930	59.793	3,7	1.339.019	79,8	62.256	4,9	338.911	20,2	-2.463	-0,7
2018	1.691.577	56.522	3,5	1.351.670	79,9	56.950	4,4	339.907	20,1	-428	-0,1
1 trim 2019	1.707.341	57.089	3,5	1.366.161	80,0	55.085	4,2	341.180	20,0	2.004	0,6
2 trim 2019	1.717.265	52.956	3,2	1.375.220	80,1	48.841	3,7	342.045	19,9	4.115	1,2

(1) Media mobile a 4 trimestri. (2) Rispetto ai dodici mesi precedenti. (3) Quota dei dipendenti e degli indipendenti.

Elaborazioni Unioncamere Emilia-Romagna su dati InfoCamere Inps

Serie storica degli addetti totali, dipendenti e indipendenti delle localizzazioni(1) : stock, quote(2), flussi e tassi di variazione percentuali tendenziali(3).

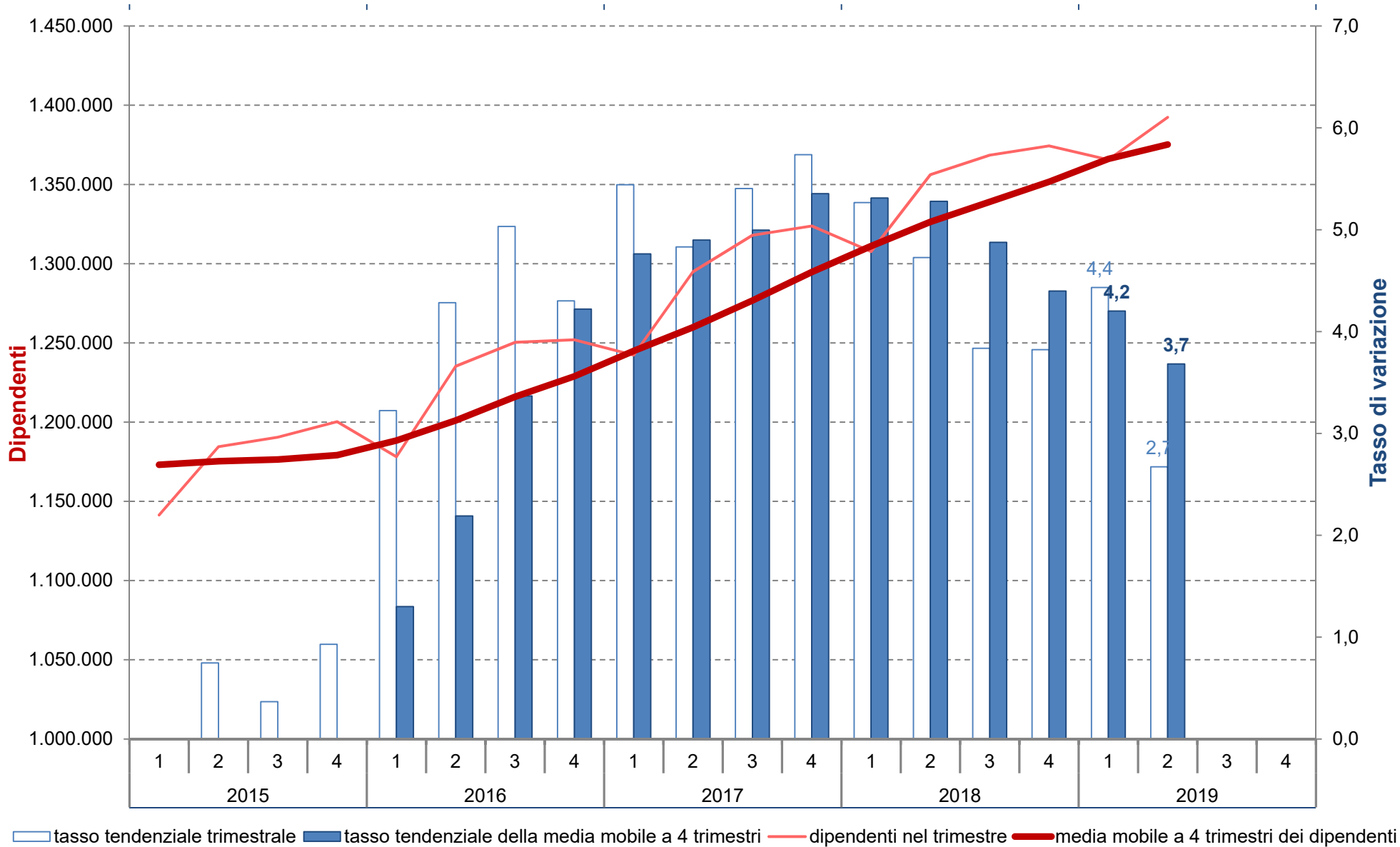
Valori trimestrali.

Periodo	Totale			Dipendenti				Indipendenti			
	Stock	Flusso		Stock		Flusso		Stock		Flusso	
	Unità	Unità	Tasso (2)	Unità	Quota (3)	Unità	Tasso (2)	Unità	Quota (3)	Unità	Tasso (2)
2 trim 2015	1.539.610	6.185	0,4	1.184.514	76,9	8.778	0,7	355.096	23,1	-2.593	-0,7
3 trim 2015	1.545.627	1.408	0,1	1.190.465	77,0	4.344	0,4	355.162	23,0	-2.936	-0,8
4 trim 2015	1.543.846	-725	-0,0	1.200.302	77,7	11.051	0,9	343.544	22,3	-11.776	-3,3
1 trim 2016	1.523.936	32.257	2,2	1.178.129	77,3	36.805	3,2	345.807	22,7	-4.548	-1,3
2 trim 2016	1.583.454	43.844	2,8	1.235.257	78,0	50.743	4,3	348.197	22,0	-6.899	-1,9
3 trim 2016	1.595.973	50.346	3,3	1.250.365	78,3	59.900	5,0	345.608	21,7	-9.554	-2,7
4 trim 2016	1.591.253	47.407	3,1	1.251.928	78,7	51.626	4,3	339.325	21,3	-4.219	-1,2
1 trim 2017	1.583.422	59.486	3,9	1.242.234	78,5	64.105	5,4	341.188	21,5	-4.619	-1,3
2 trim 2017	1.638.484	55.030	3,5	1.294.940	79,0	59.683	4,8	343.544	21,0	-4.653	-1,3
3 trim 2017	1.659.390	63.417	4,0	1.317.950	79,4	67.585	5,4	341.440	20,6	-4.168	-1,2
4 trim 2017	1.658.921	67.668	4,3	1.323.754	79,8	71.826	5,7	335.167	20,2	-4.158	-1,2
1 trim 2018	1.644.214	60.792	3,8	1.307.659	79,5	65.425	5,3	336.555	20,5	-4.633	-1,4
2 trim 2018	1.694.709	56.225	3,4	1.356.152	80,0	61.212	4,7	338.557	20,0	-4.987	-1,5
3 trim 2018	1.713.877	54.487	3,3	1.368.511	79,8	50.561	3,8	345.366	20,2	3.926	1,1
4 trim 2018	1.713.506	54.585	3,3	1.374.356	80,2	50.602	3,8	339.150	19,8	3.983	1,2
1 trim 2019	1.707.272	63.058	3,8	1.365.624	80,0	57.965	4,4	341.648	20,0	5.093	1,5
2 trim 2019	1.734.403	39.694	2,3	1.392.389	80,3	36.237	2,7	342.014	19,7	3.457	1,0

(1) Valori trimestri. (2) Rispetto ai dodici mesi precedenti. (3) Quota dei dipendenti e degli indipendenti.

Elaborazioni Unioncamere Emilia-Romagna su dati InfoCamere Inps

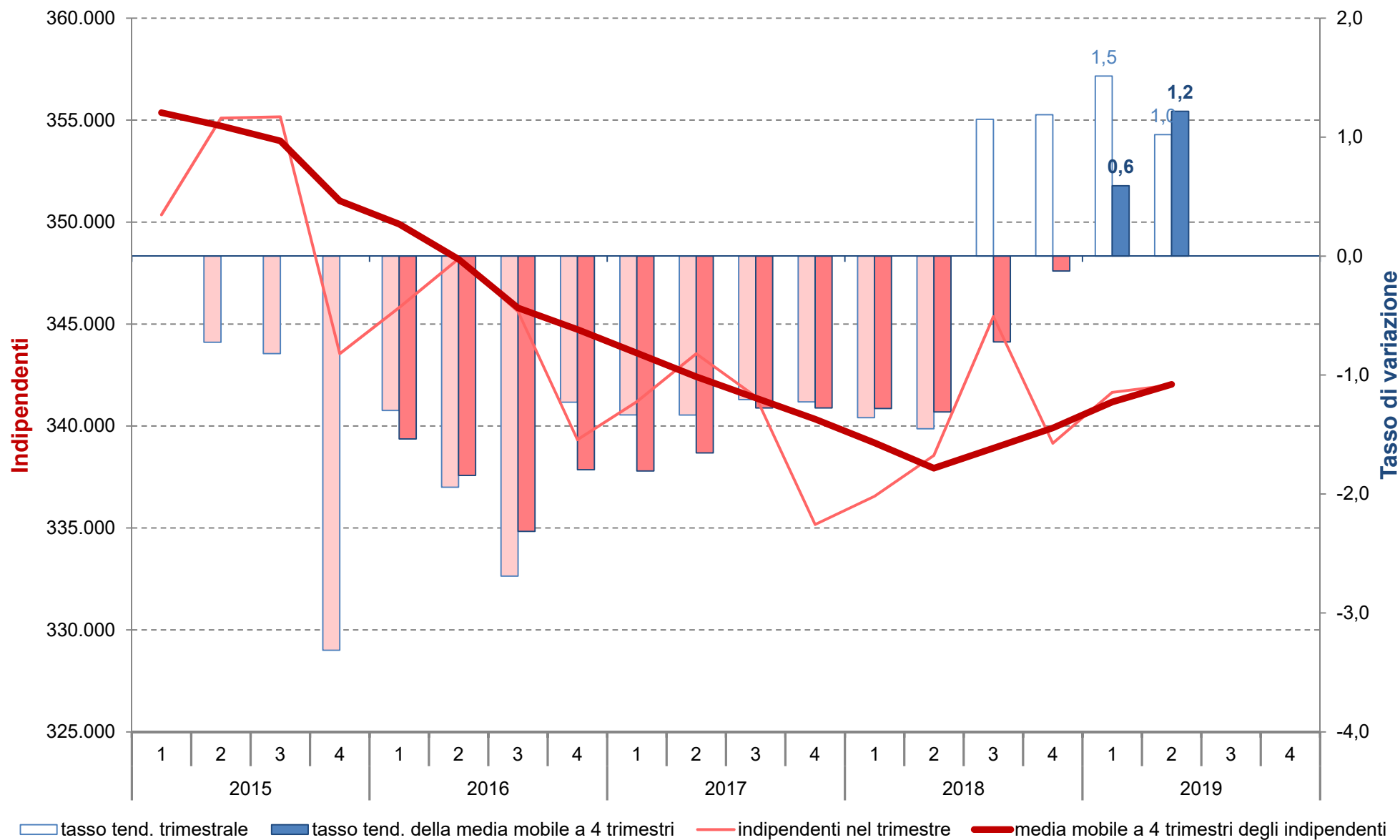
Addetti dipendenti delle localizzazioni di imprese dell'Emilia-Romagna



(1) Rispetto ai dodici mesi precedenti,

Elaborazioni Unioncamere Emilia-Romagna su dati InfoCamere Inps

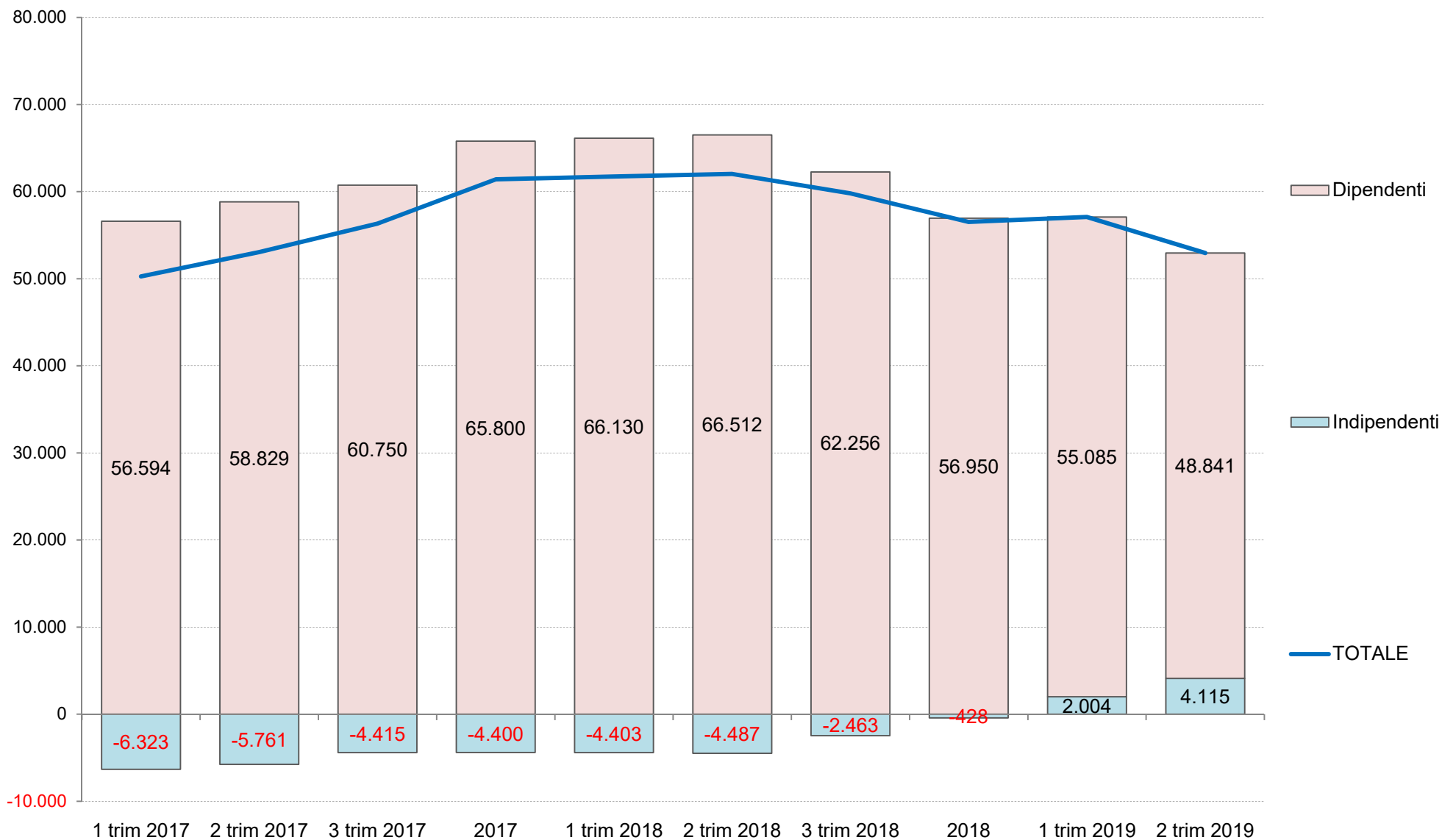
Addetti indipendenti delle localizzazioni di imprese dell'Emilia-Romagna



(1) Rispetto ai dodici mesi precedenti,

Elaborazioni Unioncamere Emilia-Romagna su dati InfoCamere Inps

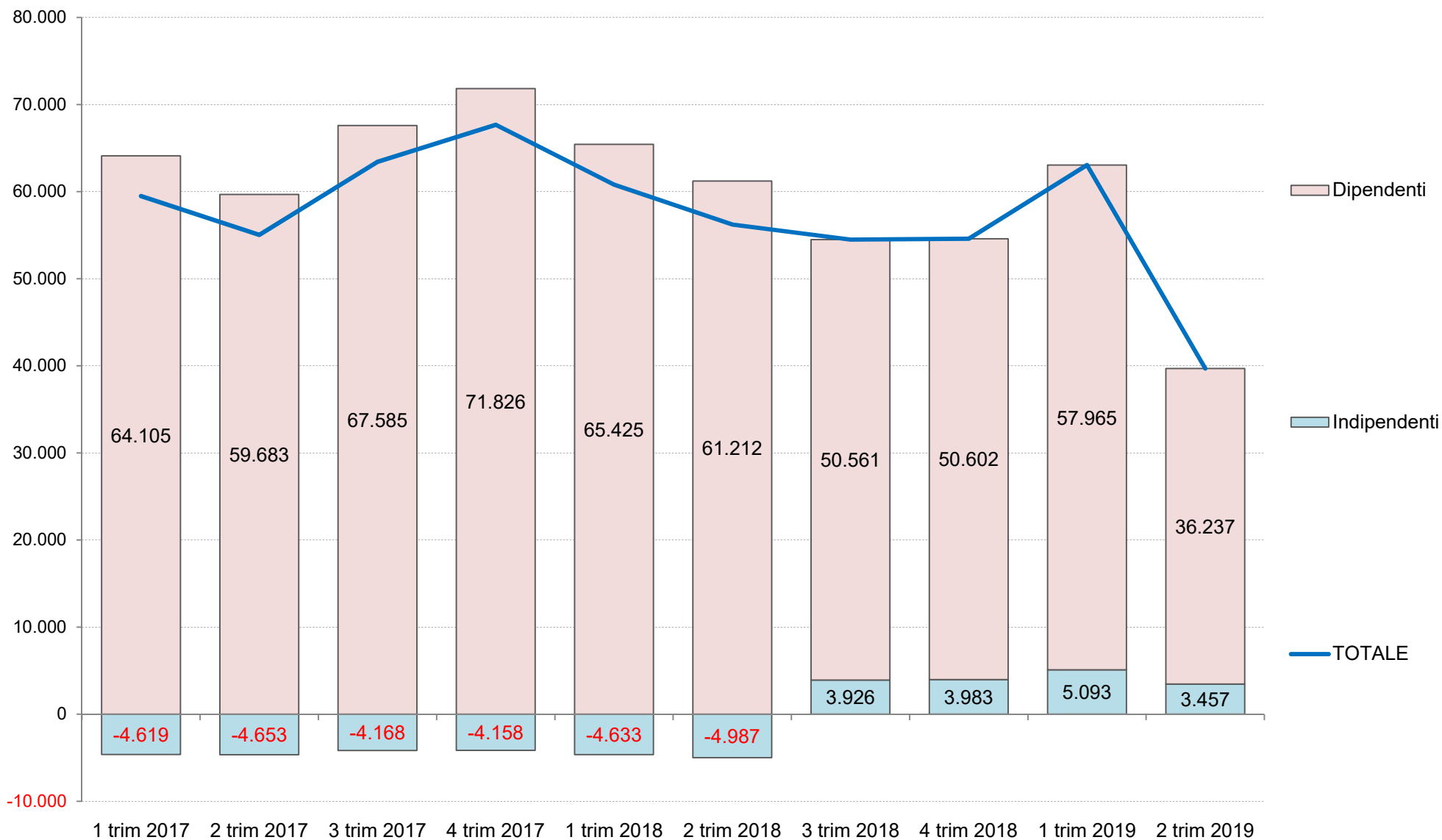
Serie storica della differenza tendenziale(1) della media mobile degli addetti delle localizzazioni dipendenti e indipendenti.



(1) Rispetto ai dodici mesi precedenti,

Elaborazioni Unioncamere Emilia-Romagna su dati InfoCamere Inps

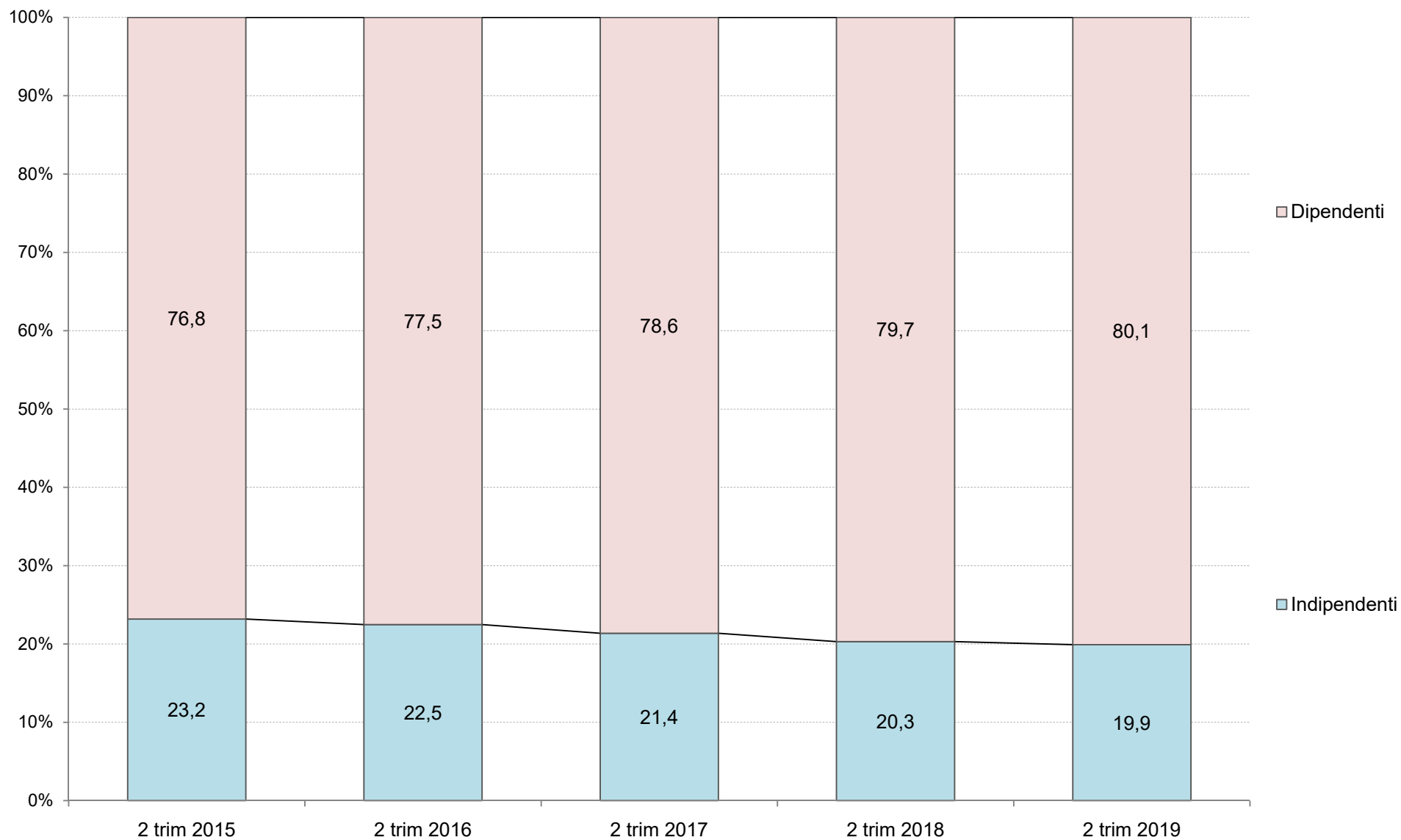
Serie storica della differenza tendenziale(1) degli addetti delle localizzazioni dipendenti e indipendenti.



(1) Rispetto ai dodici mesi precedenti,

Elaborazioni Unioncamere Emilia-Romagna su dati InfoCamere Inps

Serie storica della quota(1) dei dipendenti e degli indipendenti addetti alle localizzazioni.



(1) Valori riferiti alla media mobile a 4 trimestri.

Elaborazioni Unioncamere Emilia-Romagna su dati InfoCamere Inps

Serie storica della media mobile degli addetti delle localizzazioni(1) per macro-settori: stock, quote(2), flussi e tassi di variazione percentuali tendenziali(3). Valori riferiti alla media mobile a 4 trimestri.

Periodo	Totale				Agricoltura				Industria				Costruzioni				Commercio				Altri Servizi			
	Stock		Flusso		Stock		Flusso		Stock		Flusso		Stock		Flusso		Stock		Flusso		Stock		Flusso	
	Unità	Tasso (2)	Unità	Quota (3)	Unità	Tasso (2)	Unità	Quota (3)	Unità	Tasso (2)	Unità	Quota (3)	Unità	Tasso (2)	Unità	Quota (3)	Unità	Tasso (2)	Unità	Quota (3)	Unità	Tasso (2)		
3 trim 2015	1.530.372	n.d.	n.d.	72.957	4,8	n.d.	n.d.	461.039	30,1	n.d.	n.d.	132.094	8,6	n.d.	n.d.	270.763	17,7	n.d.	n.d.	593.520	38,8	n.d.	n.d.	
2015	1.530.191	n.d.	n.d.	73.275	4,8	n.d.	n.d.	461.436	30,2	n.d.	n.d.	131.321	8,6	n.d.	n.d.	268.116	17,5	n.d.	n.d.	596.043	39,0	n.d.	n.d.	
1 trim 2016	1.538.255	9.781	0,6	73.762	4,8	1.021	1,4	463.000	30,1	2.681	0,6	131.132	8,5	-2.227	-1,7	269.161	17,5	-3.991	-1,5	601.201	39,1	12.297	2,1	
2 trim 2016	1.549.216	19.196	1,3	74.128	4,8	1.326	1,8	465.278	30,0	4.962	1,1	130.718	8,4	-2.018	-1,5	269.926	17,4	-3.509	-1,3	609.167	39,3	18.435	3,1	
3 trim 2016	1.561.802	31.431	2,1	74.417	4,8	1.460	2,0	467.868	30,0	6.830	1,5	130.297	8,3	-1.798	-1,4	273.363	17,5	2.600	1,0	615.858	39,4	22.338	3,8	
2016	1.573.654	43.464	2,8	74.525	4,7	1.250	1,7	470.627	29,9	9.191	2,0	130.018	8,3	-1.303	-1,0	276.916	17,6	8.800	3,3	621.569	39,5	25.527	4,3	
1 trim 2017	1.588.526	50.271	3,3	75.001	4,7	1.239	1,7	474.560	29,9	11.560	2,5	129.923	8,2	-1.209	-0,9	277.859	17,5	8.698	3,2	631.183	39,7	29.983	5,0	
2 trim 2017	1.602.283	53.067	3,4	74.459	4,6	331	0,4	477.724	29,8	12.446	2,7	129.801	8,1	-917	-0,7	279.488	17,4	9.562	3,5	640.812	40,0	31.645	5,2	
3 trim 2017	1.618.137	56.335	3,6	75.124	4,6	707	1,0	479.622	29,6	11.754	2,5	129.634	8,0	-662	-0,5	281.343	17,4	7.980	2,9	652.414	40,3	36.557	5,9	
2017	1.635.054	61.400	3,9	75.836	4,6	1.312	1,8	480.972	29,4	10.346	2,2	129.551	7,9	-467	-0,4	283.289	17,3	6.373	2,3	665.406	40,7	43.837	7,1	
1 trim 2018	1.650.252	61.727	3,9	75.862	4,6	861	1,1	482.983	29,3	8.423	1,8	129.859	7,9	-65	-0,0	284.861	17,3	7.002	2,5	676.688	41,0	45.505	7,2	
2 trim 2018	1.664.309	62.026	3,9	77.059	4,6	2.601	3,5	485.194	29,2	7.470	1,6	130.180	7,8	379	0,3	285.993	17,2	6.505	2,3	685.883	41,2	45.070	7,0	
3 trim 2018	1.677.930	59.793	3,7	77.353	4,6	2.229	3,0	487.628	29,1	8.006	1,7	130.572	7,8	938	0,7	287.706	17,1	6.363	2,3	694.672	41,4	42.257	6,5	
2018	1.691.577	56.522	3,5	77.644	4,6	1.808	2,4	491.182	29,0	10.210	2,1	130.969	7,7	1.418	1,1	289.136	17,1	5.847	2,1	702.646	41,5	37.240	5,6	
1 trim 2019	1.707.341	57.089	3,5	78.613	4,6	2.751	3,6	495.642	29,0	12.659	2,6	131.709	7,7	1.850	1,4	291.297	17,1	6.436	2,3	710.081	41,6	33.393	4,9	
2 trim 2019	1.717.265	52.956	3,2	79.133	4,6	2.074	2,7	497.858	29,0	12.664	2,6	132.298	7,7	2.118	1,6	292.273	17,0	6.280	2,2	715.703	41,7	29.821	4,3	

(1) Media mobile a 4 trimestri. (2) Rispetto ai dodici mesi precedenti. (3) Composizione per macro-settori del totale degli addetti.

Elaborazioni Unioncamere Emilia-Romagna su dati InfoCamere Inps

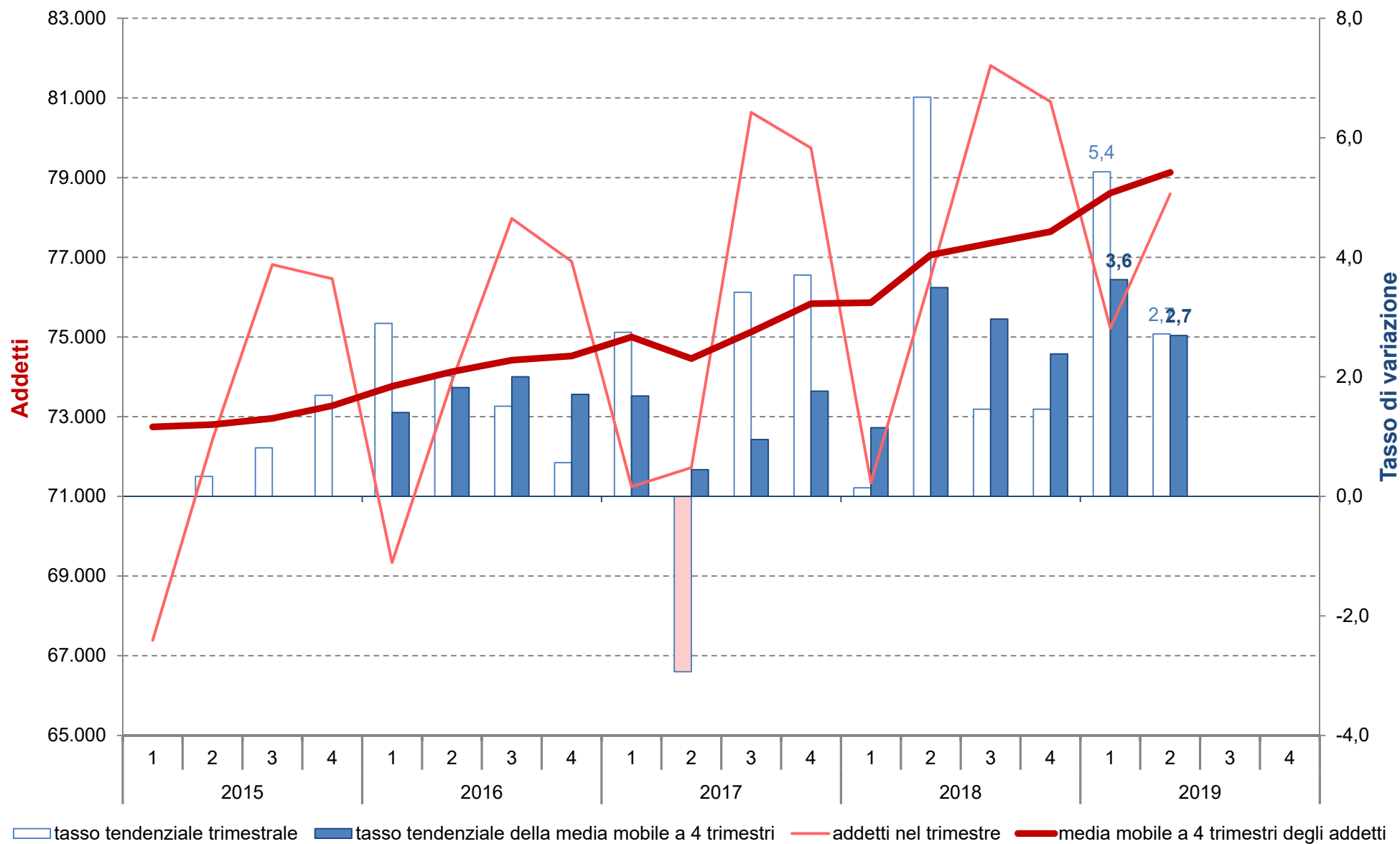
Serie storica degli addetti delle localizzazioni di impresa(1) per macro-settori: stock, quote(2), flussi e tassi di variazione percentuali tendenziali(3).
Valori trimestrali

Periodo	Totale				Agricoltura				Industria				Costruzioni				Commercio				Altri Servizi			
	Stock		Flusso		Stock		Flusso		Stock		Flusso		Stock		Flusso		Stock		Flusso		Stock		Flusso	
	Unità		Unità	Tasso (2)	Unità	Quota (3)	Unità	Tasso (2)	Unità	Quota (3)	Unità	Tasso (2)	Unità	Quota (3)	Unità	Tasso (2)	Unità	Quota (3)	Unità	Tasso (2)	Unità	Quota (3)	Unità	Tasso (2)
2 trim 2015	1.539.610	6.185	0,4	72.431	4,7	241	0,3	460.216	29,9	-13	-0,0	132.278	8,6	-2.493	-1,8	275.067	17,9	1.134	0,4	599.618	38,9	7.316	1,2	
3 trim 2015	1.545.627	1.408	0,1	76.816	5,0	619	0,8	464.829	30,1	2.894	0,6	132.475	8,6	-2.565	-1,9	264.185	17,1	-10.687	-3,9	607.322	39,3	11.147	1,9	
4 trim 2015	1.543.846	-725	-0,0	76.463	5,0	1.272	1,7	464.146	30,1	1.589	0,3	131.045	8,5	-3.091	-2,3	263.473	17,1	-10.587	-3,9	608.719	39,4	10.092	1,7	
1 trim 2016	1.523.936	32.257	2,2	69.339	4,5	1.950	2,9	462.808	30,4	6.255	1,4	128.729	8,4	-758	-0,6	273.917	18,0	4.178	1,5	589.143	38,7	20.632	3,6	
2 trim 2016	1.583.454	43.844	2,8	73.892	4,7	1.461	2,0	469.327	29,6	9.111	2,0	130.621	8,2	-1.657	-1,3	278.129	17,6	3.062	1,1	631.485	39,9	31.867	5,3	
3 trim 2016	1.595.973	50.346	3,3	77.974	4,9	1.158	1,5	475.192	29,8	10.363	2,2	130.791	8,2	-1.684	-1,3	277.933	17,4	13.748	5,2	634.083	39,7	26.761	4,4	
4 trim 2016	1.591.253	47.407	3,1	76.894	4,8	431	0,6	475.179	29,9	11.033	2,4	129.931	8,2	-1.114	-0,9	277.684	17,5	14.211	5,4	631.565	39,7	22.846	3,8	
1 trim 2017	1.583.422	59.486	3,9	71.243	4,5	1.904	2,7	478.540	30,2	15.732	3,4	128.350	8,1	-379	-0,3	277.689	17,5	3.772	1,4	627.600	39,6	38.457	6,5	
2 trim 2017	1.638.484	55.030	3,5	71.723	4,4	-2.169	-2,9	481.984	29,4	12.657	2,7	130.131	7,9	-490	-0,4	284.645	17,4	6.516	2,3	670.001	40,9	38.516	6,1	
3 trim 2017	1.659.390	63.417	4,0	80.637	4,9	2.663	3,4	482.785	29,1	7.593	1,6	130.125	7,8	-666	-0,5	285.352	17,2	7.419	2,7	680.491	41,0	46.408	7,3	
4 trim 2017	1.658.921	67.668	4,3	79.742	4,8	2.848	3,7	480.579	29,0	5.400	1,1	129.598	7,8	-333	-0,3	285.470	17,2	7.786	2,8	683.532	41,2	51.967	8,2	
1 trim 2018	1.644.214	60.792	3,8	71.345	4,3	102	0,1	486.583	29,6	8.043	1,7	129.581	7,9	1.231	1,0	283.977	17,3	6.288	2,3	672.728	40,9	45.128	7,2	
2 trim 2018	1.694.709	56.225	3,4	76.513	4,5	4.790	6,7	490.828	29,0	8.844	1,8	131.416	7,8	1.285	1,0	289.173	17,1	4.528	1,6	706.779	41,7	36.778	5,5	
3 trim 2018	1.713.877	54.487	3,3	81.813	4,8	1.176	1,5	492.522	28,7	9.737	2,0	131.692	7,7	1.567	1,2	292.203	17,0	6.851	2,4	715.647	41,8	35.156	5,2	
4 trim 2018	1.713.506	54.585	3,3	80.905	4,7	1.163	1,5	494.796	28,9	14.217	3,0	131.185	7,7	1.587	1,2	291.190	17,0	5.720	2,0	715.430	41,8	31.898	4,7	
1 trim 2019	1.707.272	63.058	3,8	75.220	4,4	3.875	5,4	504.420	29,5	17.837	3,7	132.541	7,8	2.960	2,3	292.622	17,1	8.645	3,0	702.469	41,1	29.741	4,4	
2 trim 2019	1.734.403	39.694	2,3	78.593	4,5	2.080	2,7	499.694	28,8	8.866	1,8	133.774	7,7	2.358	1,8	293.076	16,9	3.903	1,3	729.266	42,0	22.487	3,2	

(1) Valori riferiti al singolo trimestre. (2) Rispetto ai dodici mesi precedenti. (3) Composizione per macro-settori del totale degli addetti.

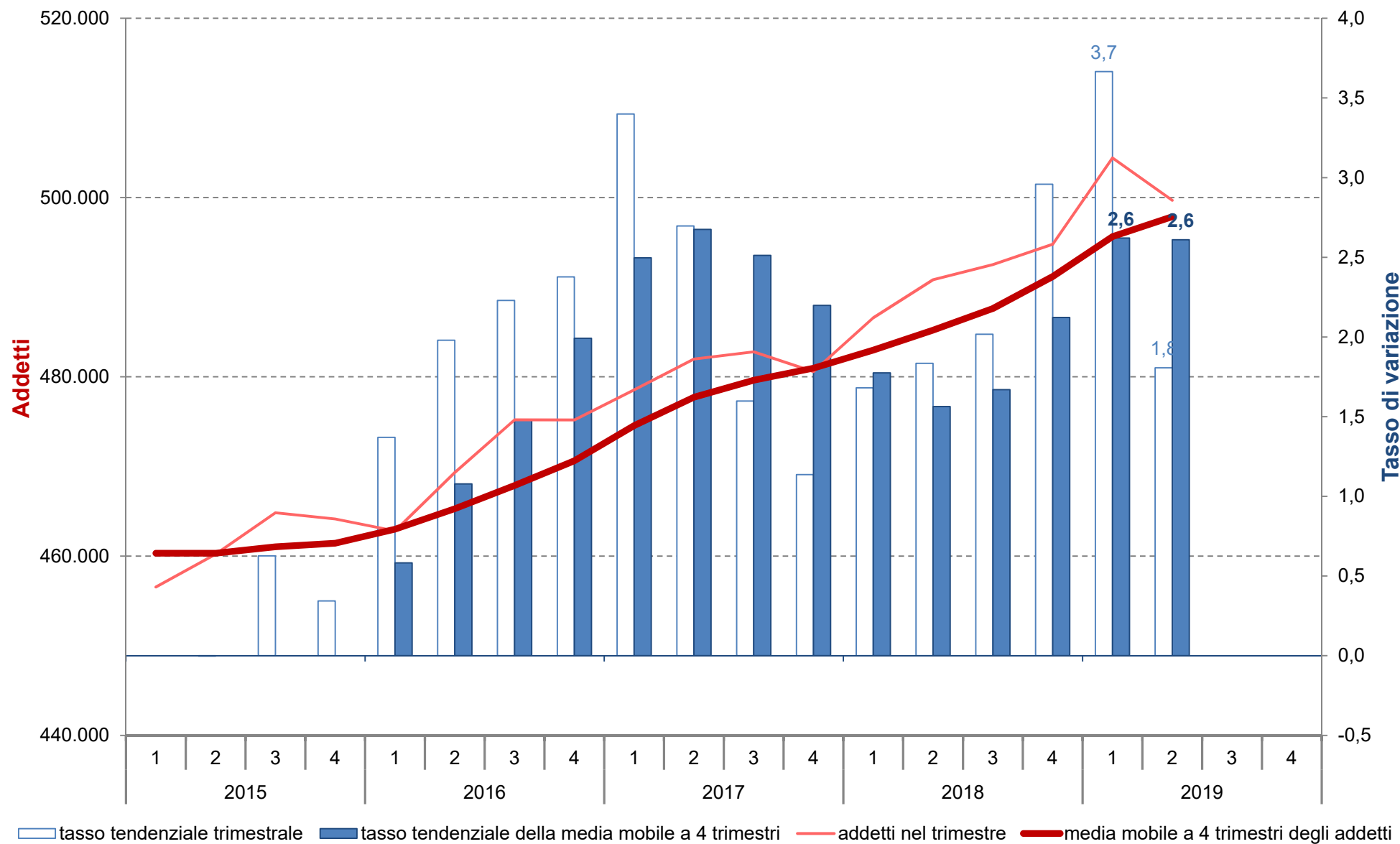
Elaborazioni Unioncamere Emilia-Romagna su dati InfoCamere Inps

Addetti totali delle localizzazioni di imprese dell'agricoltura in Emilia-Romagna



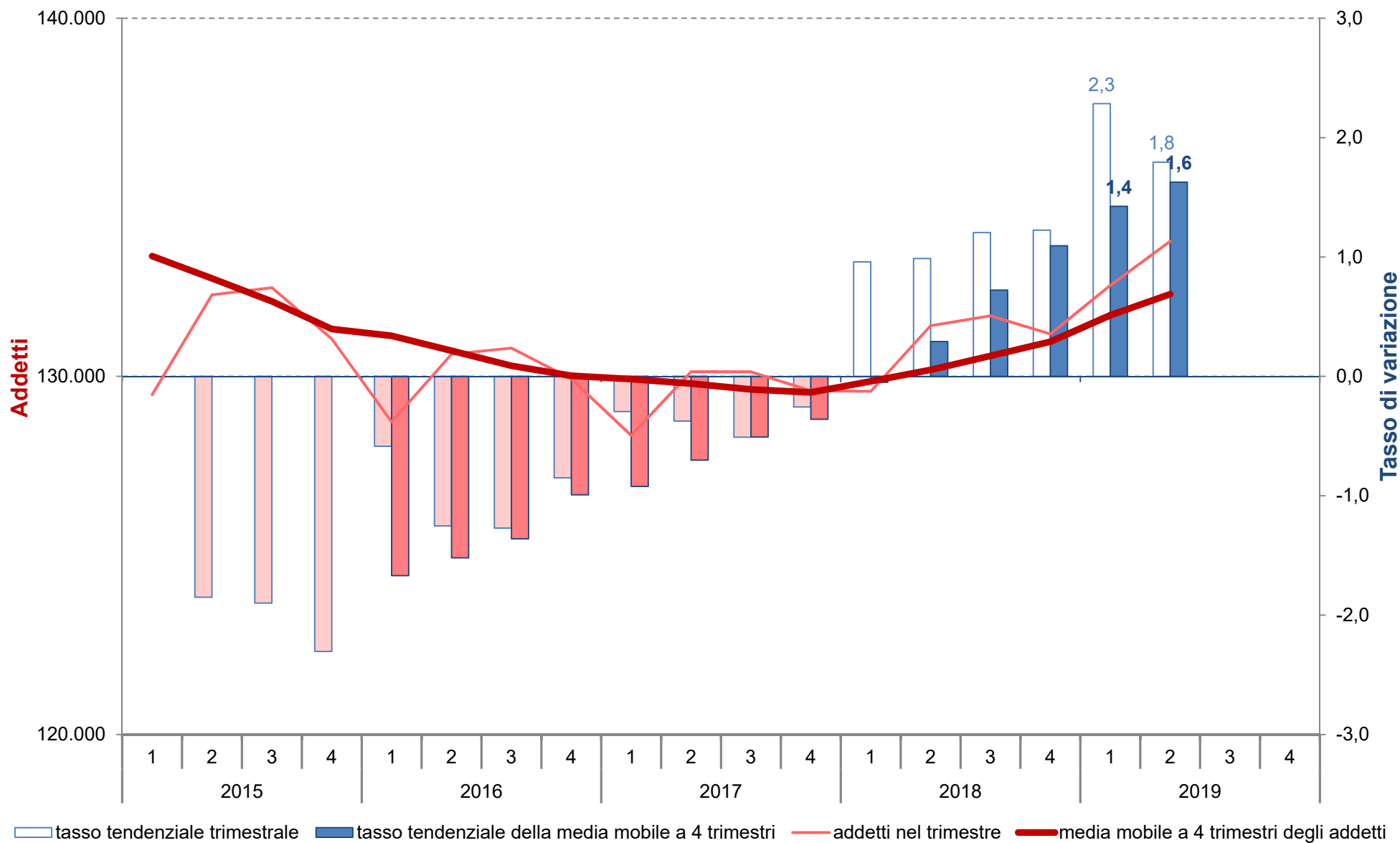
Elaborazioni Unioncamere Emilia-Romagna su dati InfoCamere Inps

Addetti totali delle localizzazioni di imprese dell'industria in Emilia-Romagna



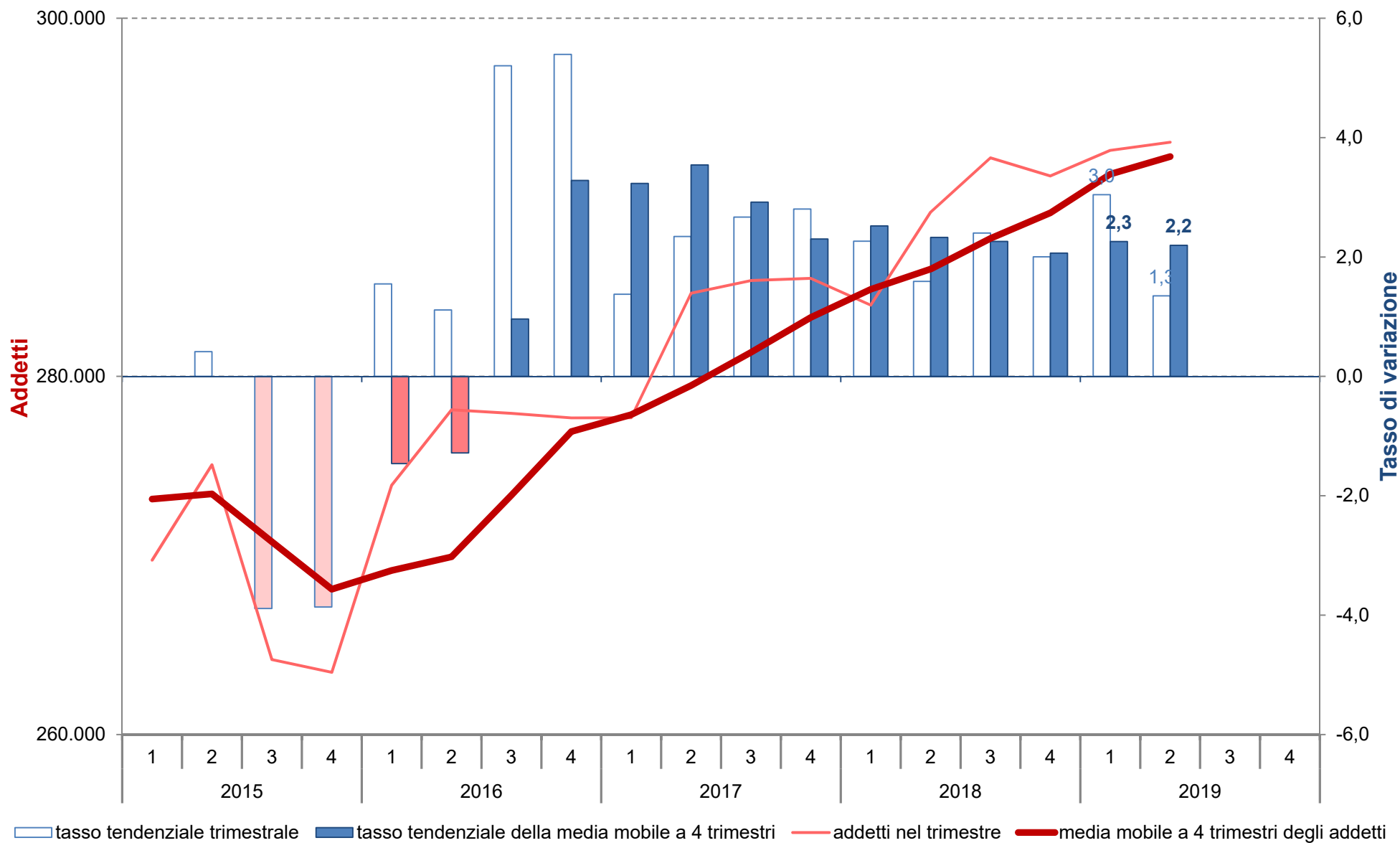
Elaborazioni Unioncamere Emilia-Romagna su dati InfoCamere Inps

Addetti totali delle localizzazioni di imprese delle costruzioni in Emilia-Romagna



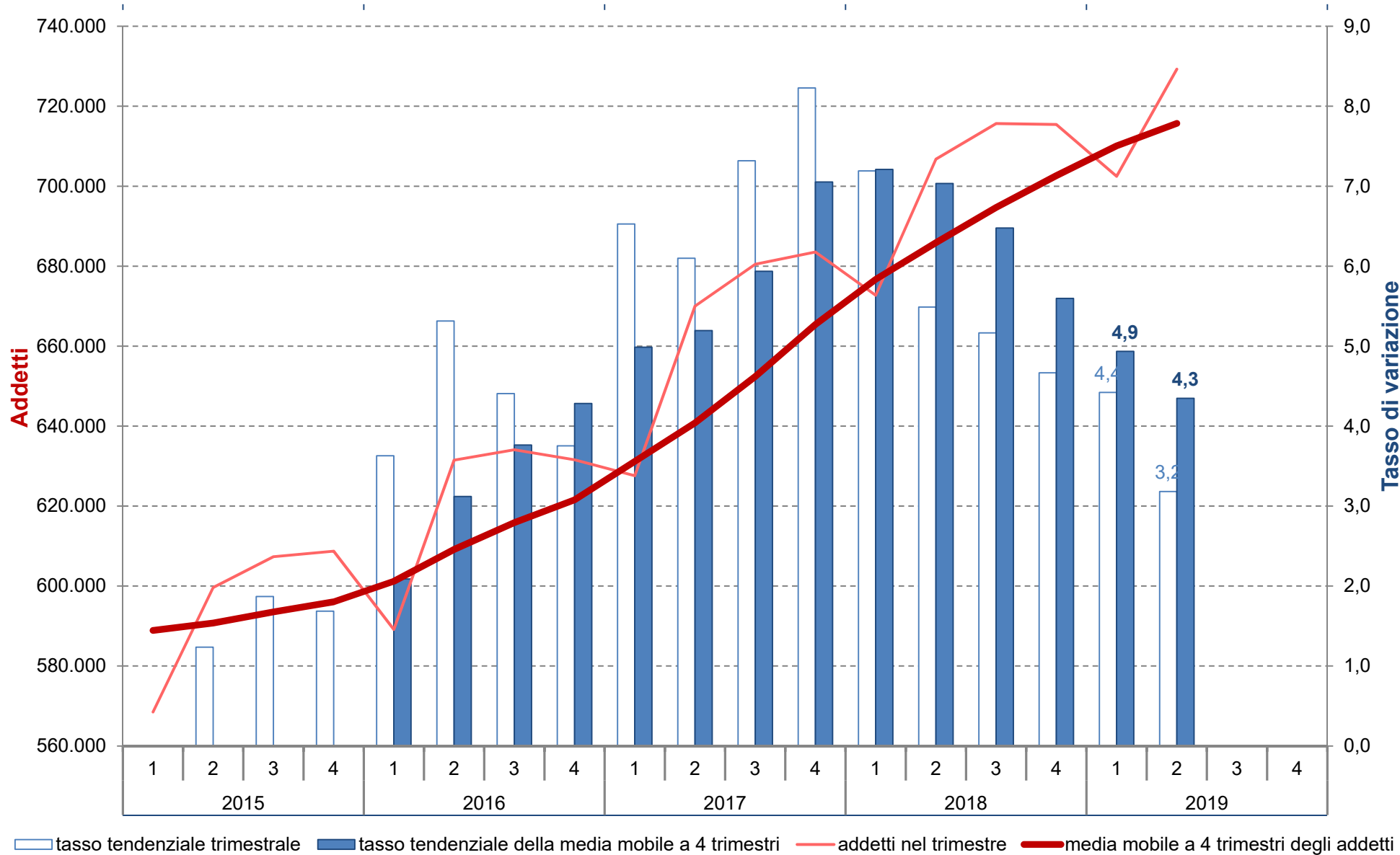
Elaborazioni Unioncamere Emilia-Romagna su dati InfoCamere Inps

Addetti totali delle localizzazioni di imprese del commercio in Emilia-Romagna



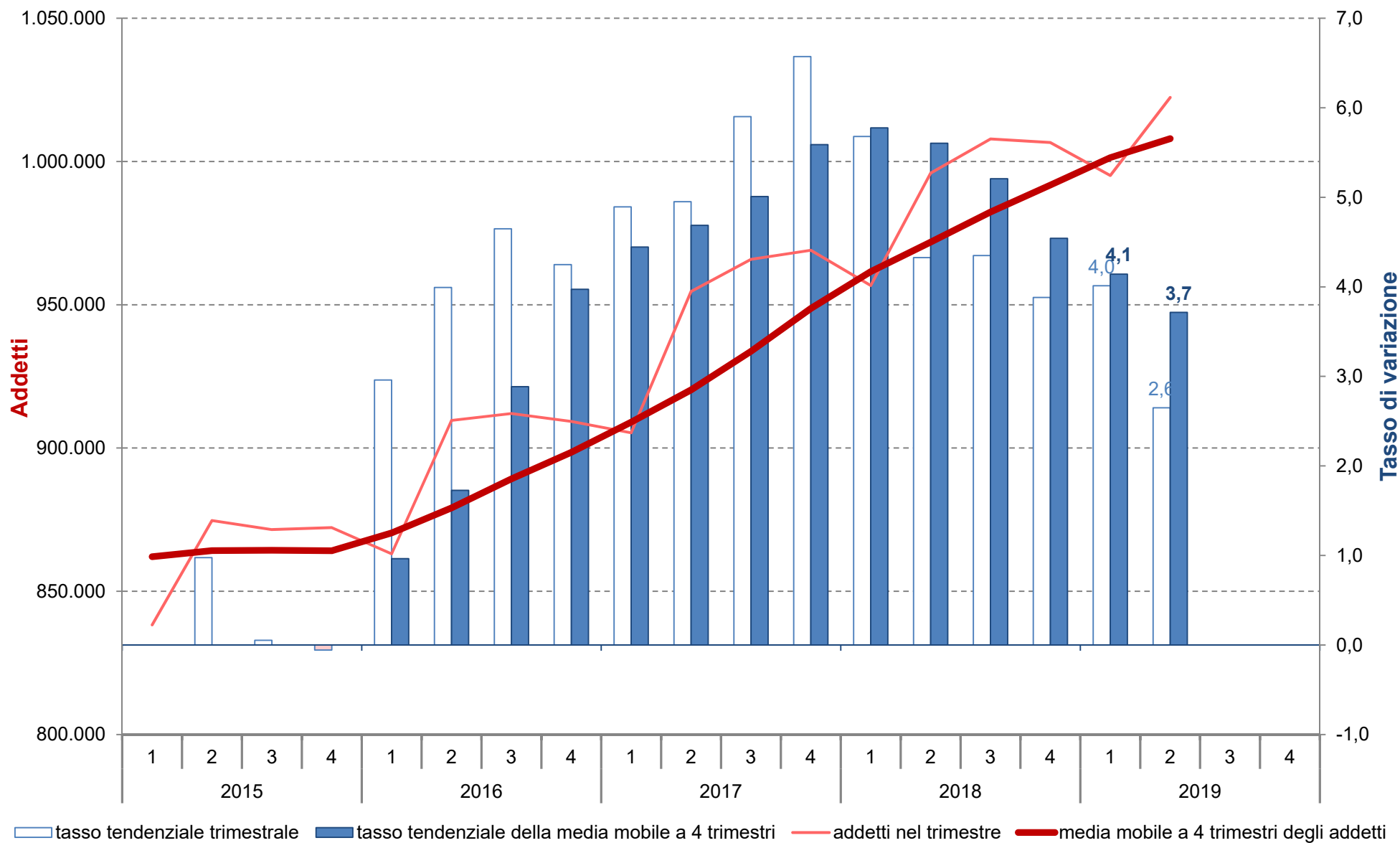
Elaborazioni Unioncamere Emilia-Romagna su dati InfoCamere Inps

Addetti totali delle localizzazioni di imprese dei servizi con esclusione del commercio in Emilia-Romagna



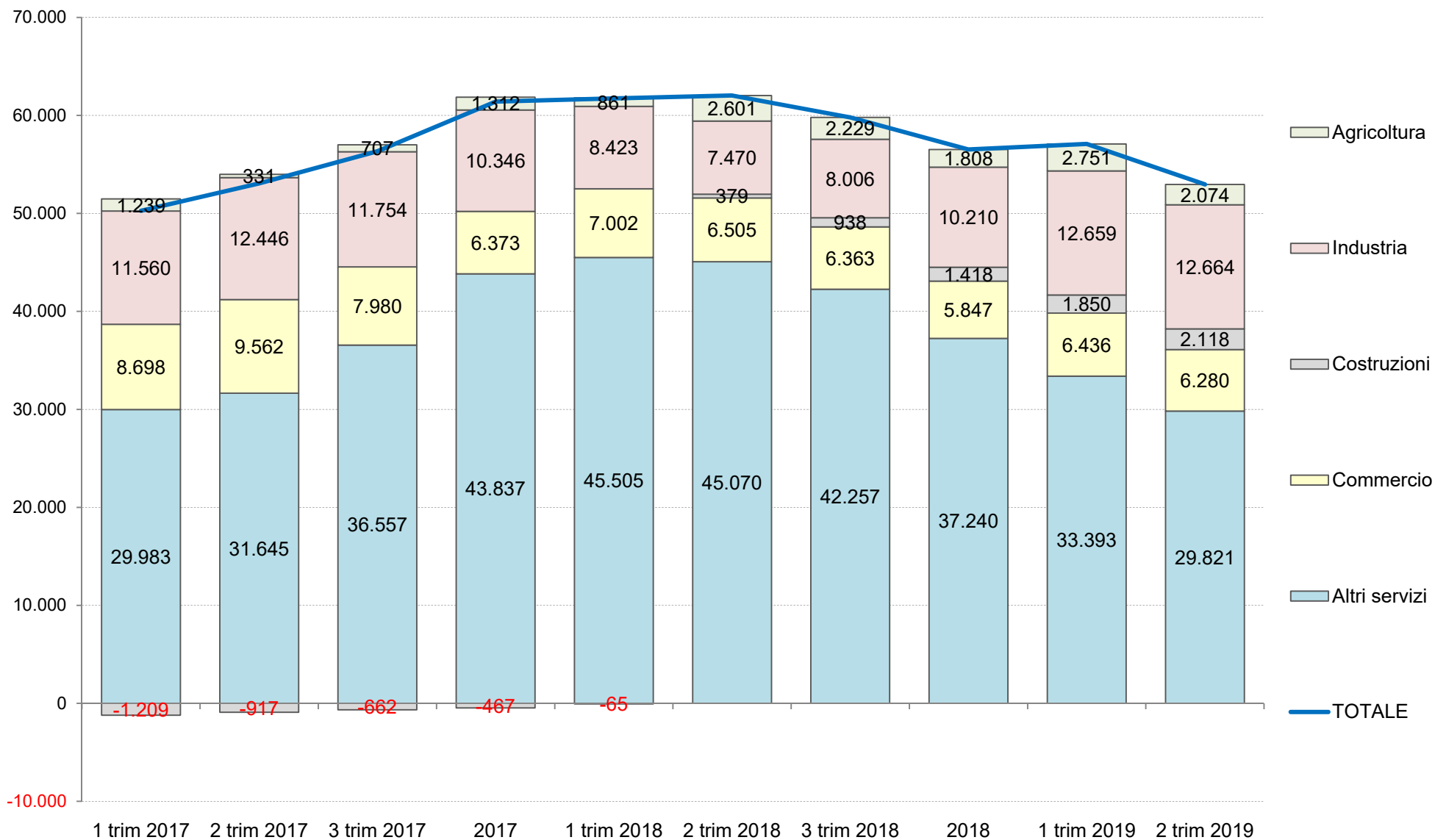
Elaborazioni Unioncamere Emilia-Romagna su dati InfoCamere Inps

Addetti totali delle localizzazioni di imprese del complesso dei servizi in Emilia-Romagna



Elaborazioni Unioncamere Emilia-Romagna su dati InfoCamere Inps

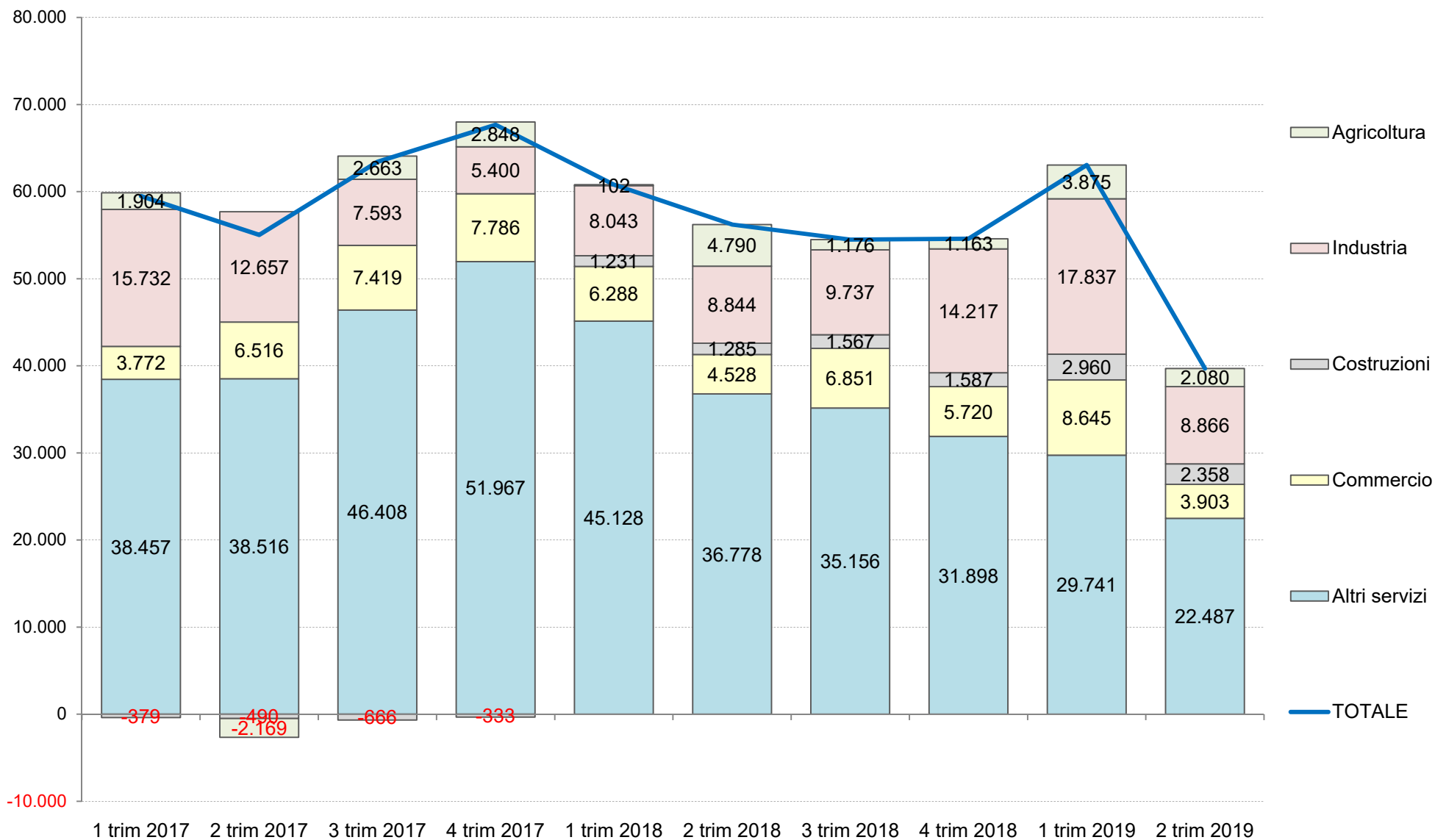
Serie storica della differenza tendenziale(1) della media mobile degli addetti delle localizzazioni per macro settore di attività economica.



(1) Rispetto ai dodici mesi precedenti.

Elaborazioni Unioncamere Emilia-Romagna su dati InfoCamere Inps

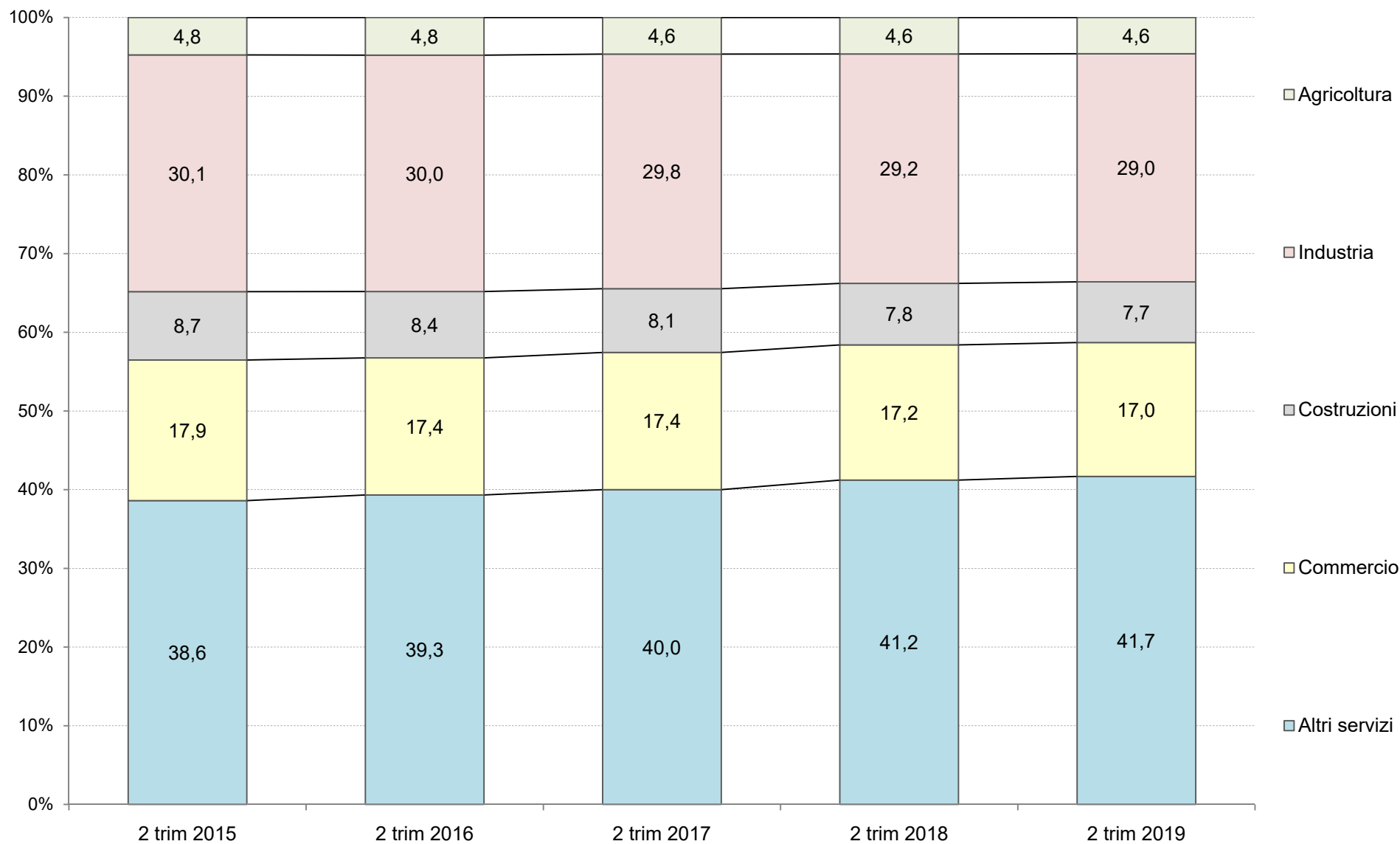
Serie storica della differenza tendenziale(1) degli addetti delle localizzazioni per macro settore di attività economica.



(1) Rispetto ai dodici mesi precedenti.

Elaborazioni Unioncamere Emilia-Romagna su dati InfoCamere Inps

Serie storica della quota(1) degli addetti delle localizzazioni per macro settore di attività economica.



(1) Valori riferiti alla media mobile a 4 trimestri.

Elaborazioni Unioncamere Emilia-Romagna su dati InfoCamere Inps

Serie storica della media mobile degli addetti totali, dipendenti e indipendenti delle localizzazioni(1) in agricoltura: stock, quote(2), flussi e tassi di variazione percentuali tendenziali(3).

Valori riferiti alla media mobile a 4 trimestri.

Periodo	Totale			Dipendenti				Indipendenti			
	Stock	Flusso		Stock		Flusso		Stock		Flusso	
	Unità	Unità	Tasso (2)	Unità	Quota (3)	Unità	Tasso (2)	Unità	Quota (3)	Unità	Tasso (2)
3 trim 2015	72.957	n.d.	n.d.	40.691	55,8	n.d.	n.d.	32.266	44,2	n.d.	n.d.
2015	73.275	n.d.	n.d.	41.075	56,1	n.d.	n.d.	32.200	43,9	n.d.	n.d.
1 trim 2016	73.762	1.021	1,4	41.623	56,4	1.216	3,0	32.139	43,6	-196	-0,6
2 trim 2016	74.128	1.326	1,8	42.062	56,7	1.575	3,9	32.066	43,3	-250	-0,8
3 trim 2016	74.417	1.460	2,0	42.411	57,0	1.720	4,2	32.006	43,0	-260	-0,8
2016	74.525	1.250	1,7	42.639	57,2	1.564	3,8	31.886	42,8	-314	-1,0
1 trim 2017	75.001	1.239	1,7	43.218	57,6	1.595	3,8	31.783	42,4	-357	-1,1
2 trim 2017	74.459	331	0,4	42.761	57,4	699	1,7	31.698	42,6	-368	-1,1
3 trim 2017	75.124	707	1,0	43.495	57,9	1.084	2,6	31.629	42,1	-377	-1,2
2017	75.836	1.312	1,8	44.259	58,4	1.620	3,8	31.578	41,6	-308	-1,0
1 trim 2018	75.862	861	1,1	44.369	58,5	1.151	2,7	31.493	41,5	-290	-0,9
2 trim 2018	77.059	2.601	3,5	45.667	59,3	2.906	6,8	31.393	40,7	-305	-1,0
3 trim 2018	77.353	2.229	3,0	46.031	59,5	2.536	5,8	31.322	40,5	-307	-1,0
2018	77.644	1.808	2,4	46.402	59,8	2.144	4,8	31.242	40,2	-336	-1,1
1 trim 2019	78.613	2.751	3,6	47.440	60,3	3.072	6,9	31.173	39,7	-321	-1,0
2 trim 2019	79.133	2.074	2,7	48.056	60,7	2.389	5,2	31.077	39,3	-316	-1,0

(1) Media mobile a 4 trimestri. (2) Rispetto ai dodici mesi precedenti. (3) Quota dei dipendenti e degli indipendenti.

Elaborazioni Unioncamere Emilia-Romagna su dati InfoCamere Inps

Serie storica della media mobile degli addetti totali, dipendenti e indipendenti delle localizzazioni(1) dell'industria: stock, quote(2), flussi e tassi di variazione percentuali tendenziali(3).

Valori riferiti alla media mobile a 4 trimestri.

Periodo	Totale			Dipendenti				Indipendenti			
	Stock	Flusso		Stock		Flusso		Stock		Flusso	
	Unità	Unità	Tasso (2)	Unità	Quota (3)	Unità	Tasso (2)	Unità	Quota (3)	Unità	Tasso (2)
3 trim 2015	461.039	n.d.	n.d.	416.478	90,3	n.d.	n.d.	44.561	9,7	n.d.	n.d.
2015	461.436	n.d.	n.d.	417.331	90,4	n.d.	n.d.	44.105	9,6	n.d.	n.d.
1 trim 2016	463.000	2.681	0,6	419.195	90,5	3.859	0,9	43.805	9,5	-1.178	-2,6
2 trim 2016	465.278	4.962	1,1	421.847	90,7	6.308	1,5	43.431	9,3	-1.346	-3,0
3 trim 2016	467.868	6.830	1,5	424.855	90,8	8.377	2,0	43.014	9,2	-1.548	-3,5
2016	470.627	9.191	2,0	427.867	90,9	10.536	2,5	42.760	9,1	-1.346	-3,1
1 trim 2017	474.560	11.560	2,5	432.063	91,0	12.868	3,1	42.497	9,0	-1.309	-3,0
2 trim 2017	477.724	12.446	2,7	435.475	91,2	13.628	3,2	42.249	8,8	-1.182	-2,7
3 trim 2017	479.622	11.754	2,5	437.624	91,2	12.769	3,0	41.998	8,8	-1.016	-2,4
2017	480.972	10.346	2,2	439.201	91,3	11.334	2,6	41.771	8,7	-988	-2,3
1 trim 2018	482.983	8.423	1,8	441.436	91,4	9.373	2,2	41.547	8,6	-949	-2,2
2 trim 2018	485.194	7.470	1,6	443.881	91,5	8.406	1,9	41.313	8,5	-936	-2,2
3 trim 2018	487.628	8.006	1,7	446.536	91,6	8.912	2,0	41.092	8,4	-906	-2,2
2018	491.182	10.210	2,1	450.324	91,7	11.123	2,5	40.859	8,3	-913	-2,2
1 trim 2019	495.642	12.659	2,6	454.967	91,8	13.531	3,1	40.675	8,2	-873	-2,1
2 trim 2019	497.858	12.664	2,6	457.405	91,9	13.524	3,0	40.453	8,1	-860	-2,1

(1) Media mobile a 4 trimestri. (2) Rispetto ai dodici mesi precedenti. (3) Quota dei dipendenti e degli indipendenti.

Elaborazioni Unioncamere Emilia-Romagna su dati InfoCamere Inps

Serie storica della media mobile degli addetti totali, dipendenti e indipendenti delle localizzazioni(1) delle costruzioni: stock, quote(2), flussi e tassi di variazione percentuali tendenziali(3).

Valori riferiti alla media mobile a 4 trimestri.

Periodo	Totale			Dipendenti				Indipendenti			
	Stock Unità	Flusso		Stock		Flusso		Stock		Flusso	
		Unità	Unità	Tasso (2)	Unità	Quota (3)	Unità	Tasso (2)	Unità	Quota (3)	Unità
3 trim 2015	132.094	n.d.	n.d.	67.915	51,4	n.d.	n.d.	64.179	48,6	n.d.	n.d.
2015	131.321	n.d.	n.d.	67.824	51,6	n.d.	n.d.	63.498	48,4	n.d.	n.d.
1 trim 2016	131.132	-2.227	-1,7	68.077	51,9	-265	-0,4	63.055	48,1	-1.962	-3,0
2 trim 2016	130.718	-2.018	-1,5	68.170	52,2	53	0,1	62.547	47,8	-2.070	-3,2
3 trim 2016	130.297	-1.798	-1,4	68.279	52,4	363	0,5	62.018	47,6	-2.161	-3,4
2016	130.018	-1.303	-1,0	68.343	52,6	519	0,8	61.676	47,4	-1.822	-2,9
1 trim 2017	129.923	-1.209	-0,9	68.600	52,8	523	0,8	61.324	47,2	-1.731	-2,7
2 trim 2017	129.801	-917	-0,7	68.845	53,0	675	1,0	60.956	47,0	-1.591	-2,5
3 trim 2017	129.634	-662	-0,5	69.061	53,3	783	1,1	60.573	46,7	-1.445	-2,3
2017	129.551	-467	-0,4	69.313	53,5	970	1,4	60.239	46,5	-1.437	-2,3
1 trim 2018	129.859	-65	-0,0	69.955	53,9	1.355	2,0	59.904	46,1	-1.420	-2,3
2 trim 2018	130.180	379	0,3	70.607	54,2	1.762	2,6	59.573	45,8	-1.383	-2,3
3 trim 2018	130.572	938	0,7	71.156	54,5	2.095	3,0	59.416	45,5	-1.158	-1,9
2018	130.969	1.418	1,1	71.726	54,8	2.414	3,5	59.242	45,2	-996	-1,7
1 trim 2019	131.709	1.850	1,4	72.581	55,1	2.627	3,8	59.127	44,9	-777	-1,3
2 trim 2019	132.298	2.118	1,6	73.289	55,4	2.682	3,8	59.010	44,6	-564	-0,9

(1) Media mobile a 4 trimestri. (2) Rispetto ai dodici mesi precedenti. (3) Quota dei dipendenti e degli indipendenti.

Elaborazioni Unioncamere Emilia-Romagna su dati InfoCamere Inps

Serie storica della media mobile degli addetti totali, dipendenti e indipendenti delle localizzazioni(1) del commercio: stock, quote(2), flussi e tassi di variazione percentuali tendenziali(3).

Valori riferiti alla media mobile a 4 trimestri.

Periodo	Totale			Dipendenti				Indipendenti			
	Stock Unità	Flusso		Stock		Flusso		Stock		Flusso	
		Unità	Unità	Tasso (2)	Unità	Quota (3)	Unità	Tasso (2)	Unità	Quota (3)	Unità
3 trim 2015	270.763	n.d.	n.d.	173.078	63,9	n.d.	n.d.	97.685	36,1	n.d.	n.d.
2015	268.116	n.d.	n.d.	171.215	63,9	n.d.	n.d.	96.901	36,1	n.d.	n.d.
1 trim 2016	269.161	-3.991	-1,5	172.589	64,1	-2.481	-1,4	96.572	35,9	-1.510	-1,5
2 trim 2016	269.926	-3.509	-1,3	173.873	64,4	-1.656	-0,9	96.053	35,6	-1.853	-1,9
3 trim 2016	273.363	2.600	1,0	178.022	65,1	4.944	2,9	95.342	34,9	-2.343	-2,4
2016	276.916	8.800	3,3	181.946	65,7	10.731	6,3	94.970	34,3	-1.931	-2,0
1 trim 2017	277.859	8.698	3,2	183.313	66,0	10.724	6,2	94.546	34,0	-2.026	-2,1
2 trim 2017	279.488	9.562	3,5	185.379	66,3	11.506	6,6	94.109	33,7	-1.945	-2,0
3 trim 2017	281.343	7.980	2,9	187.627	66,7	9.605	5,4	93.716	33,3	-1.626	-1,7
2017	283.289	6.373	2,3	190.009	67,1	8.063	4,4	93.280	32,9	-1.690	-1,8
1 trim 2018	284.861	7.002	2,5	192.071	67,4	8.758	4,8	92.790	32,6	-1.755	-1,9
2 trim 2018	285.993	6.505	2,3	193.718	67,7	8.339	4,5	92.275	32,3	-1.833	-1,9
3 trim 2018	287.706	6.363	2,3	194.961	67,8	7.335	3,9	92.745	32,2	-972	-1,0
2018	289.136	5.847	2,1	195.935	67,8	5.926	3,1	93.201	32,2	-79	-0,1
1 trim 2019	291.297	6.436	2,3	197.615	67,8	5.544	2,9	93.683	32,2	892	1,0
2 trim 2019	292.273	6.280	2,2	198.246	67,8	4.528	2,3	94.027	32,2	1.752	1,9

(1) Media mobile a 4 trimestri. (2) Rispetto ai dodici mesi precedenti. (3) Quota dei dipendenti e degli indipendenti.

Elaborazioni Unioncamere Emilia-Romagna su dati InfoCamere Inps

Serie storica della media mobile degli addetti totali, dipendenti e indipendenti delle localizzazioni(1) degli altri servizi (diversi dal commercio): stock, quote(2), flussi e tassi di variazione percentuali tendenziali(3).

Valori riferiti alla media mobile a 4 trimestri.

Periodo	Totale			Dipendenti				Indipendenti			
	Stock	Flusso		Stock		Flusso		Stock		Flusso	
	Unità	Unità	Tasso (2)	Unità	Quota (3)	Unità	Tasso (2)	Unità	Quota (3)	Unità	Tasso (2)
3 trim 2015	593.520	n.d.	n.d.	478.227	80,6	n.d.	n.d.	115.293	19,4	n.d.	n.d.
2015	596.043	n.d.	n.d.	481.707	80,8	n.d.	n.d.	114.336	19,2	n.d.	n.d.
1 trim 2016	601.201	12.297	2,1	486.869	81,0	12.914	2,7	114.332	19,0	-618	-0,5
2 trim 2016	609.167	18.435	3,1	495.087	81,3	19.456	4,1	114.081	18,7	-1.022	-0,9
3 trim 2016	615.858	22.338	3,8	502.447	81,6	24.221	5,1	113.410	18,4	-1.883	-1,6
2016	621.569	25.527	4,3	508.126	81,7	26.419	5,5	113.443	18,3	-893	-0,8
1 trim 2017	631.183	29.983	5,0	517.752	82,0	30.883	6,3	113.431	18,0	-901	-0,8
2 trim 2017	640.812	31.645	5,2	527.407	82,3	32.321	6,5	113.405	17,7	-676	-0,6
3 trim 2017	652.414	36.557	5,9	538.956	82,6	36.509	7,3	113.458	17,4	48	0,0
2017	665.406	43.837	7,1	551.939	82,9	43.813	8,6	113.467	17,1	24	0,0
1 trim 2018	676.688	45.505	7,2	563.246	83,2	45.494	8,8	113.442	16,8	11	0,0
2 trim 2018	685.883	45.070	7,0	572.507	83,5	45.100	8,6	113.376	16,5	-30	-0,0
3 trim 2018	694.672	42.257	6,5	580.335	83,5	41.378	7,7	114.337	16,5	879	0,8
2018	702.646	37.240	5,6	587.283	83,6	35.344	6,4	115.363	16,4	1.896	1,7
1 trim 2019	710.081	33.393	4,9	593.558	83,6	30.312	5,4	116.523	16,4	3.081	2,7
2 trim 2019	715.703	29.821	4,3	598.225	83,6	25.718	4,5	117.478	16,4	4.102	3,6

(1) Media mobile a 4 trimestri. (2) Rispetto ai dodici mesi precedenti. (3) Quota dei dipendenti e degli indipendenti.

Elaborazioni Unioncamere Emilia-Romagna su dati InfoCamere Inps

Serie storica della media mobile degli addetti totali, dipendenti e indipendenti delle localizzazioni(1) dei servizi (totale): stock, quote(2), flussi e tassi di variazione percentuali tendenziali(3).

Valori riferiti alla media mobile a 4 trimestri.

Periodo	Totale			Dipendenti				Indipendenti			
	Stock	Flusso		Stock		Flusso		Stock		Flusso	
	Unità	Unità	Tasso (2)	Unità	Quota (3)	Unità	Tasso (2)	Unità	Quota (3)	Unità	Tasso (2)
3 trim 2015	864.282	n.d.	n.d.	651.305	75,4	n.d.	n.d.	212.978	24,6	n.d.	n.d.
2015	864.159	n.d.	n.d.	652.922	75,6	n.d.	n.d.	211.237	24,4	n.d.	n.d.
1 trim 2016	870.361	8.306	1,0	659.458	75,8	10.434	1,6	210.903	24,2	-2.128	-1,0
2 trim 2016	879.093	14.926	1,7	668.960	76,1	17.800	2,7	210.134	23,9	-2.874	-1,3
3 trim 2016	889.221	24.938	2,9	680.469	76,5	29.164	4,5	208.752	23,5	-4.226	-2,0
2016	898.485	34.326	4,0	690.072	76,8	37.150	5,7	208.413	23,2	-2.823	-1,3
1 trim 2017	909.042	38.681	4,4	701.066	77,1	41.608	6,3	207.977	22,9	-2.927	-1,4
2 trim 2017	920.300	41.207	4,7	712.787	77,5	43.827	6,6	207.514	22,5	-2.620	-1,2
3 trim 2017	933.757	44.536	5,0	726.583	77,8	46.114	6,8	207.174	22,2	-1.578	-0,8
2017	948.695	50.210	5,6	741.948	78,2	51.876	7,5	206.747	21,8	-1.666	-0,8
1 trim 2018	961.549	52.507	5,8	755.317	78,6	54.252	7,7	206.232	21,4	-1.745	-0,8
2 trim 2018	971.876	51.576	5,6	766.225	78,8	53.438	7,5	205.651	21,2	-1.863	-0,9
3 trim 2018	982.377	48.621	5,2	775.296	78,9	48.713	6,7	207.082	21,1	-93	-0,0
2018	991.782	43.087	4,5	783.218	79,0	41.270	5,6	208.564	21,0	1.817	0,9
1 trim 2019	1.001.378	39.829	4,1	791.173	79,0	35.856	4,7	210.206	21,0	3.974	1,9
2 trim 2019	1.007.976	36.100	3,7	796.471	79,0	30.246	3,9	211.505	21,0	5.854	2,8

(1) Media mobile a 4 trimestri. (2) Rispetto ai dodici mesi precedenti. (3) Quota dei dipendenti e degli indipendenti.

Elaborazioni Unioncamere Emilia-Romagna su dati InfoCamere Inps

Addetti delle localizzazioni (dipendenti e indipendenti) per divisioni e settori: stock, quote (1)(2), flussi e tassi di variazione percentuali tendenziali (3).
Valori in media mobile a 4 trimestri.

Divisione / Settore	Totale				Dipendenti				Indipendenti			
	Stock		Flusso		Stock		Flusso		Stock		Flusso	
	Unità	Quota (1)	Unità	Tasso (3)	Unità	Quota (2)	Unità	Tasso (3)	Unità	Quota (2)	Unità	Tasso (3)
A Agricoltura, silvicoltura pesca	79.133	4,6	2.074	2,7	48.056	60,7	2.389	5,2	31.077	39,3	-316	-1,0
A 01 Coltivazioni agricole e produzione di prodotti animali, c...	75.804	4,4	2.008	2,7	46.558	61,4	2.392	5,4	29.246	38,6	-385	-1,3
A 02 Silvicoltura ed utilizzo di aree forestali	699	0,0	34	5,1	432	61,8	20	4,9	267	38,2	14	5,5
A 03 Pesca e acquacoltura	2.630	0,2	32	1,2	1.066	40,5	-23	-2,1	1.565	59,5	55	3,7
B Estrazione di minerali da cave e miniere	1.181	0,1	50	4,4	1.106	93,6	43	4,0	75	6,4	7	10,7
B 05 Estrazione di carbone (esclusa torba)	0	0,0	0	n.c.	0	n.c.	0	n.c.	0	n.c.	0	n.c.
B 06 Estraz.di petrolio greggio e di gas naturale	14	0,0	1	5,9	13	92,6	1	6,4	1	7,4	0	0,0
B 07 Estrazione di minerali metalliferi	0	0,0	0	n.c.	0	n.c.	0	n.c.	0	n.c.	0	n.c.
B 08 Altre attività di estrazione di minerali da cave e miniere	862	0,1	6	0,6	789	91,6	-4	-0,4	73	8,4	9	14,1
B 09 Attività dei servizi di supporto all'estrazione	306	0,0	44	16,8	304	99,5	46	17,7	2	0,5	-2	-53,8
C Attività manifatturiere	472.748	27,5	12.904	2,8	432.866	91,6	13.783	3,3	39.882	8,4	-879	-2,2
C 10 Industrie alimentari	58.255	3,4	1.164	2,0	52.486	90,1	1.307	2,6	5.770	9,9	-143	-2,4
C 11 Industria delle bevande	2.159	0,1	125	6,1	2.094	97,0	122	6,2	65	3,0	3	4,4
C 12 Industria del tabacco	953	0,1	953	n.c.	953	100,0	953	n.c.	0	0,0	0	n.c.
C 13 Industrie tessili	6.396	0,4	-407	-6,0	5.154	80,6	-358	-6,5	1.242	19,4	-49	-3,8
C 14 Confezione di articoli di abbigliamento; confezione di ar...	23.764	1,4	-291	-1,2	19.855	83,6	-269	-1,3	3.908	16,4	-21	-0,5
C 15 Fabbricazione di articoli in pelle e simili	7.093	0,4	-308	-4,2	6.261	88,3	-279	-4,3	832	11,7	-29	-3,4
C 16 Industria del legno e dei prodotti in legno e sughero (es...	9.069	0,5	-3	-0,0	6.824	75,2	31	0,5	2.245	24,8	-35	-1,5
C 17 Fabbricazione di carta e di prodotti di carta	5.453	0,3	145	2,7	5.235	96,0	146	2,9	219	4,0	-1	-0,2
C 18 Stampa e riproduzione di supporti registrati	7.894	0,5	-55	-0,7	6.560	83,1	2	0,0	1.334	16,9	-57	-4,1
C 19 Fabbricazione di coke e prodotti derivanti dalla raffinaz...	883	0,1	-37	-4,0	879	99,5	-37	-4,0	4	0,5	0	0,0
C 20 Fabbricazione di prodotti chimici	13.925	0,8	300	2,2	13.717	98,5	312	2,3	208	1,5	-11	-5,1
C 21 Fabbricazione di prodotti farmaceutici di base e di prepa...	4.965	0,3	412	9,0	4.960	99,9	412	9,0	5	0,1	0	5,0
C 22 Fabbricazione di articoli in gomma e materie plastiche	18.368	1,1	641	3,6	17.595	95,8	666	3,9	774	4,2	-25	-3,1
C 23 Fabbricazione di altri prodotti della lavorazione di miner...	30.343	1,8	-35	-0,1	29.029	95,7	-11	-0,0	1.315	4,3	-24	-1,8
C 24 Metallurgia	8.710	0,5	1.074	14,1	8.588	98,6	1.072	14,3	123	1,4	2	1,4
C 25 Fabbricazione di prodotti in metallo (esclusi macchinari ...	81.586	4,8	1.984	2,5	71.630	87,8	2.376	3,4	9.956	12,2	-392	-3,8
C 26 Fabbricazione di computer e prodotti di elettronica e ott...	12.696	0,7	503	4,1	12.114	95,4	504	4,3	582	4,6	-1	-0,1

Divisione / Settore	Totale				Dipendenti				Indipendenti			
	Stock		Flusso		Stock		Flusso		Stock		Flusso	
	Unità	Quota (1)	Unità	Tasso (3)	Unità	Quota (2)	Unità	Tasso (3)	Unità	Quota (2)	Unità	Tasso (3)
C 27 Fabbricazione di apparecchiature elettriche ed apparecchi...	18.561	1,1	-1.043	-5,3	17.634	95,0	-999	-5,4	927	5,0	-45	-4,6
C 28 Fabbricazione di macchinari ed apparecchiature nca	102.241	6,0	6.063	6,3	99.917	97,7	6.159	6,6	2.324	2,3	-96	-4,0
C 29 Fabbricazione di autoveicoli, rimorchi e semirimorchi	17.773	1,0	892	5,3	17.505	98,5	902	5,4	268	1,5	-11	-3,8
C 30 Fabbricazione di altri mezzi di trasporto	5.246	0,3	119	2,3	5.006	95,4	133	2,7	241	4,6	-13	-5,2
C 31 Fabbricazione di mobili	8.763	0,5	163	1,9	7.241	82,6	164	2,3	1.523	17,4	-1	-0,0
C 32 Altre industrie manifatturiere	11.627	0,7	-155	-1,3	8.817	75,8	-104	-1,2	2.810	24,2	-51	-1,8
C 33 Riparazione, manutenzione ed installazione di macchine ed...	16.026	0,9	702	4,6	12.816	80,0	582	4,8	3.210	20,0	120	3,9
D Fornitura di energia elettrica, gas, vapore e aria condiz...	10.479	0,6	-641	-5,8	10.372	99,0	-655	-5,9	107	1,0	14	14,7
D 35 Fornitura di energia elettrica, gas, vapore e aria condiz...	10.479	0,6	-641	-5,8	10.372	99,0	-655	-5,9	107	1,0	14	14,7
E Fornitura di acqua; reti fognarie, attività di gestione d...	13.450	0,8	351	2,7	13.062	97,1	353	2,8	389	2,9	-3	-0,6
E 36 Raccolta, trattamento e fornitura di acqua	3.092	0,2	52	1,7	3.088	99,9	50	1,6	4	0,1	2	150,0
E 37 Gestione delle reti fognarie	1.633	0,1	72	4,6	1.470	90,0	72	5,1	163	10,0	-0	-0,2
E 38 Attività di raccolta, trattamento e smaltimento dei rifiu...	8.046	0,5	353	4,6	7.847	97,5	355	4,7	199	2,5	-2	-1,1
E 39 Attività di risanamento e altri servizi di gestione dei r...	680	0,0	-126	-15,6	656	96,6	-124	-15,9	23	3,4	-2	-8,8
F Costruzioni	132.298	7,7	2.118	1,6	73.289	55,4	2.682	3,8	59.010	44,6	-564	-0,9
F 41 Costruzione di edifici	32.470	1,9	321	1,0	22.694	69,9	489	2,2	9.776	30,1	-169	-1,7
F 42 Ingegneria civile	6.550	0,4	387	6,3	6.158	94,0	390	6,8	392	6,0	-4	-0,9
F 43 Lavori di costruzione specializzati	93.279	5,4	1.411	1,5	44.437	47,6	1.802	4,2	48.843	52,4	-392	-0,8
G Commercio all'ingrosso e al dettaglio; riparazione di aut...	292.273	17,0	6.280	2,2	198.246	67,8	4.528	2,3	94.027	32,2	1.752	1,9
G 45 Commercio all'ingrosso e al dettaglio e riparazione di au...	38.118	2,2	1.329	3,6	25.763	67,6	1.126	4,6	12.355	32,4	203	1,7
G 46 Commercio all'ingrosso (escluso quello di autoveicoli e d...	103.394	6,0	3.845	3,9	73.205	70,8	2.327	3,3	30.189	29,2	1.518	5,3
G 47 Commercio al dettaglio (escluso quello di autoveicoli e d...	150.762	8,8	1.106	0,7	99.279	65,9	1.075	1,1	51.483	34,1	31	0,1
H Trasporto e magazzinaggio	106.542	6,2	5.609	5,6	93.946	88,2	5.768	6,5	12.597	11,8	-159	-1,2
H 49 Trasporto terrestre e mediante condotte	50.062	2,9	1.041	2,1	38.484	76,9	1.254	3,4	11.578	23,1	-213	-1,8
H 50 Trasporto marittimo e per vie d'acqua	684	0,0	-28	-3,9	671	98,1	-30	-4,3	13	1,9	3	26,8
H 51 Trasporto aereo	104	0,0	-3	-2,3	104	100,0	-3	-2,3	0	0,0	0	n.c.
H 52 Magazzinaggio e attività di supporto ai trasporti	47.330	2,8	4.872	11,5	46.431	98,1	4.819	11,6	899	1,9	54	6,4
H 53 Servizi postali e attività di corriere	8.362	0,5	-275	-3,2	8.255	98,7	-272	-3,2	107	1,3	-3	-2,3
I Attività dei servizi alloggio e ristorazione	169.624	9,9	7.601	4,7	129.857	76,6	6.828	5,6	39.766	23,4	773	2,0
I 55 Alloggio	33.980	2,0	691	2,1	28.274	83,2	397	1,4	5.706	16,8	294	5,4

Divisione / Settore	Totale				Dipendenti				Indipendenti			
	Stock		Flusso		Stock		Flusso		Stock		Flusso	
	Unità	Quota (1)	Unità	Tasso (3)	Unità	Quota (2)	Unità	Tasso (3)	Unità	Quota (2)	Unità	Tasso (3)
I 56 Attività dei servizi di ristorazione	135.643	7,9	6.911	5,4	101.583	74,9	6.431	6,8	34.060	25,1	480	1,4
J Servizi di informazione e comunicazione	41.893	2,4	2.030	5,1	37.378	89,2	1.675	4,7	4.515	10,8	355	8,5
J 58 Attività editoriali	3.335	0,2	-7	-0,2	3.177	95,3	-22	-0,7	158	4,7	16	10,9
J 59 Attività di produzione cinematografica, di video e di pro...	2.334	0,1	264	12,8	1.979	84,8	236	13,6	355	15,2	28	8,6
J 60 Attività di programmazione e trasmissione	556	0,0	-3	-0,5	545	98,0	-10	-1,8	11	2,0	8	214,3
J 61 Telecomunicazioni	2.346	0,1	-166	-6,6	2.001	85,3	-152	-7,0	345	14,7	-15	-4,0
J 62 Produzione di software, consulenza informatica e attività...	20.497	1,2	1.623	8,6	18.448	90,0	1.424	8,4	2.049	10,0	199	10,8
J 63 Attività dei servizi d'informazione e altri servizi infor...	12.825	0,7	318	2,5	11.229	87,6	199	1,8	1.596	12,4	120	8,1
K Attività finanziarie e assicurative	49.438	2,9	-973	-1,9	42.110	85,2	-1.197	-2,8	7.328	14,8	223	3,1
K 64 Attività di servizi finanziari (escluse le assicurazioni ...	32.176	1,9	-1.193	-3,6	32.110	99,8	-1.208	-3,6	66	0,2	15	29,3
K 65 Assicurazioni, riassicurazioni e fondi pensione (escluse ...	3.892	0,2	-9	-0,2	3.863	99,2	-11	-0,3	29	0,8	2	8,3
K 66 Attività ausiliarie dei servizi finanziari e delle attivi...	13.369	0,8	228	1,7	6.137	45,9	22	0,4	7.232	54,1	206	2,9
L Attività immobiliari	23.022	1,3	1.037	4,7	12.763	55,4	-296	-2,3	10.259	44,6	1.333	14,9
L 68 Attività immobiliari	23.022	1,3	1.037	4,7	12.763	55,4	-296	-2,3	10.259	44,6	1.333	14,9
M Attività professionali, scientifiche e tecniche	48.679	2,8	2.126	4,6	40.199	82,6	1.635	4,2	8.480	17,4	492	6,2
M 69 Attività legali e contabilità	7.449	0,4	-131	-1,7	7.221	96,9	-155	-2,1	228	3,1	24	11,7
M 70 Attività di direzione aziendale e di consulenza gestional...	11.804	0,7	1.103	10,3	9.910	84,0	864	9,5	1.895	16,0	239	14,4
M 71 Attività degli studi di architettura e d'ingegneria; coll...	8.165	0,5	292	3,7	7.696	94,3	246	3,3	469	5,7	46	10,8
M 72 Ricerca scientifica e sviluppo	3.247	0,2	-191	-5,6	3.184	98,1	-205	-6,0	63	1,9	14	28,6
M 73 Pubblicità e ricerche di mercato	6.438	0,4	226	3,6	4.557	70,8	167	3,8	1.881	29,2	59	3,2
M 74 Altre attività professionali, scientifiche e tecniche	11.523	0,7	824	7,7	7.590	65,9	712	10,4	3.933	34,1	112	2,9
M 75 Servizi veterinari	54	0,0	4	7,5	42	78,6	6	15,8	12	21,4	-2	-14,8
N Noleggio, agenzie di viaggio, servizi di supporto alle im...	130.522	7,6	6.782	5,5	121.169	92,8	6.343	5,5	9.353	7,2	439	4,9
N 77 Attività di noleggio e leasing operativo	3.429	0,2	208	6,5	2.840	82,8	188	7,1	588	17,2	20	3,6
N 78 Attività di ricerca, selezione, fornitura di personale	49.034	2,9	2.304	4,9	48.984	99,9	2.301	4,9	50	0,1	3	5,8
N 79 Attività dei servizi delle agenzie di viaggio, dei tour o...	3.685	0,2	2	0,0	3.006	81,6	-80	-2,6	679	18,4	82	13,7
N 80 Servizi di vigilanza e investigazione	5.552	0,3	465	9,1	5.446	98,1	461	9,2	106	1,9	4	3,4
N 81 Attività di servizi per edifici e paesaggio	47.378	2,8	2.517	5,6	42.611	89,9	2.408	6,0	4.766	10,1	109	2,3
N 82 Attività di supporto per le funzioni d'ufficio e altri se...	21.445	1,2	1.287	6,4	18.281	85,2	1.065	6,2	3.164	14,8	222	7,5
O Amministrazione pubblica e difesa; assicurazione sociale ...	62	0,0	-3	-4,6	62	100,0	-3	-4,6	0	0,0	0	n.c.

Divisione / Settore	Totale				Dipendenti				Indipendenti			
	Stock		Flusso		Stock		Flusso		Stock		Flusso	
	Unità	Quota (1)	Unità	Tasso (3)	Unità	Quota (2)	Unità	Tasso (3)	Unità	Quota (2)	Unità	Tasso (3)
O 84 Amministrazione pubblica e difesa; assicurazione sociale ...	62	0,0	-3	-4,6	62	100,0	-3	-4,6	0	0,0	0	n.c.
P Istruzione	11.792	0,7	386	3,4	10.862	92,1	326	3,1	930	7,9	60	6,9
P 85 Istruzione	11.792	0,7	386	3,4	10.862	92,1	326	3,1	930	7,9	60	6,9
Q Sanita' e assistenza sociale	59.081	3,4	2.309	4,1	58.139	98,4	2.194	3,9	942	1,6	115	13,9
Q 86 Assistenza sanitaria	13.955	0,8	679	5,1	13.495	96,7	624	4,8	461	3,3	55	13,5
Q 87 Servizi di assistenza sociale residenziale	19.140	1,1	354	1,9	18.901	98,8	309	1,7	239	1,2	45	22,9
Q 88 Assistenza sociale non residenziale	25.985	1,5	1.277	5,2	25.743	99,1	1.261	5,1	242	0,9	16	7,1
R Attività artistiche, sportive, di intrattenimento e diver...	27.080	1,6	873	3,3	23.580	87,1	775	3,4	3.499	12,9	98	2,9
R 90 Attività creative, artistiche e di intrattenimento	6.764	0,4	903	15,4	6.107	90,3	870	16,6	657	9,7	33	5,3
R 91 Attività di biblioteche, archivi, musei ed altre attività...	1.297	0,1	-20	-1,5	1.288	99,3	-20	-1,5	10	0,7	1	5,6
R 92 Attività riguardanti le lotterie, le scommesse, le case d...	1.637	0,1	-117	-6,7	1.424	87,0	-113	-7,3	212	13,0	-4	-2,0
R 93 Attività sportive, di intrattenimento e di divertimento	17.382	1,0	106	0,6	14.762	84,9	38	0,3	2.620	15,1	68	2,7
S Altre attività di servizi	43.209	2,5	1.550	3,7	24.071	55,7	1.231	5,4	19.138	44,3	319	1,7
S 94 Attività di organizzazioni associative	287	0,0	26	10,1	284	98,8	23	8,7	4	1,2	4	n.c.
S 95 Riparazione di computer e di beni per uso personale e per...	5.838	0,3	-4	-0,1	2.215	37,9	28	1,3	3.623	62,1	-32	-0,9
S 96 Altre attività di servizi per la persona	37.084	2,2	1.528	4,3	21.572	58,2	1.180	5,8	15.512	41,8	348	2,3
T Attività di famiglie e convivenze come datori di lavoro p...	3	0,0	-1	-20,0	1	33,3	0	0,0	2	66,7	-1	-27,3
T 97 Attività di famiglie e convivenze come datori di lavoro p...	3	0,0	0	0,0	1	33,3	0	0,0	2	66,7	0	0,0
T 98 Produzione di beni e servizi indifferenziati per uso prop...	0	0,0	-1	-100,0	0	n.c.	0	n.c.	0	n.c.	-1	-100,0
U Organizzazioni ed organismi extraterritoriali	0	0,0	0	n.c.	0	n.c.	0	n.c.	0	n.c.	0	n.c.
U 99 Organizzazioni ed organismi extraterritoriali	0	0,0	0	n.c.	0	n.c.	0	n.c.	0	n.c.	0	n.c.
NC Imprese non classificate	4.760	0,3	495	11,6	4.089	85,9	440	12,0	670	14,1	56	9,0
TT TOTALE	1.717.265	100,0	52.956	3,2	1.375.220	80,1	48.841	3,7	342.045	19,9	4.115	1,2

(1) Quota della divisione o del settore sul totale degli addetti delle localizzazioni. (2) Quota dei dipendenti e degli indipendenti nel settore. (3) Rispetto ai dodici mesi precedenti,

Elaborazioni Unioncamere Emilia-Romagna su dati InfoCamere Movimprese

**Addetti delle localizzazioni (dipendenti e indipendenti) per divisioni e settori: stock, quote (1)(2), flussi e tassi di variazione percentuali tendenziali (3).
Valori trimestrali.**

Divisione / Settore	Totale				Dipendenti				Indipendenti			
	Stock		Flusso		Stock		Flusso		Stock		Flusso	
	Unità	Quota (1)	Unità	Tasso (3)	Unità	Quota (2)	Unità	Tasso (3)	Unità	Quota (2)	Unità	Tasso (3)
A Agricoltura, silvicoltura pesca	78.593	4,5	2.080	2,7	47.689	60,7	2.462	5,4	30.904	39,3	-382	-1,2
A 01 Coltivazioni agricole e produzione di prodotti animali, c...	75.222	4,3	1.989	2,7	46.164	61,4	2.439	5,6	29.058	38,6	-450	-1,5
A 02 Silvicoltura ed utilizzo di aree forestali	718	0,0	49	7,3	449	62,5	37	9,0	269	37,5	12	4,7
A 03 Pesca e acquacoltura	2.653	0,2	42	1,6	1.076	40,6	-14	-1,3	1.577	59,4	56	3,7
B Estrazione di minerali da cave e miniere	1.177	0,1	52	4,6	1.102	93,6	45	4,3	75	6,4	7	10,3
B 05 Estrazione di carbone (esclusa torba)	0	0,0	0	n.c.	0	n.c.	0	n.c.	0	n.c.	0	n.c.
B 06 Estraz.di petrolio greggio e di gas naturale	13	0,0	-1	-7,1	12	92,3	-1	-7,7	1	7,7	0	0,0
B 07 Estrazione di minerali metalliferi	0	0,0	0	n.c.	0	n.c.	0	n.c.	0	n.c.	0	n.c.
B 08 Altre attività di estrazione di minerali da cave e miniere	843	0,0	-8	-0,9	770	91,3	-17	-2,2	73	8,7	9	14,1
B 09 Attività dei servizi di supporto all'estrazione	321	0,0	61	23,5	320	99,7	63	24,5	1	0,3	-2	-66,7
C Attività manifatturiere	474.916	27,4	9.155	2,0	435.232	91,6	10.060	2,4	39.684	8,4	-905	-2,2
C 10 Industrie alimentari	57.480	3,3	658	1,2	51.771	90,1	843	1,7	5.709	9,9	-185	-3,1
C 11 Industria delle bevande	2.128	0,1	37	1,8	2.061	96,9	31	1,5	67	3,1	6	9,8
C 12 Industria del tabacco	1.224	0,1	1.224	n.c.	1.224	100,0	1.224	n.c.	0	0,0	0	n.c.
C 13 Industrie tessili	6.393	0,4	-162	-2,5	5.152	80,6	-121	-2,3	1.241	19,4	-41	-3,2
C 14 Confezione di articoli di abbigliamento; confezione di ar...	23.657	1,4	-482	-2,0	19.751	83,5	-433	-2,1	3.906	16,5	-49	-1,2
C 15 Fabbricazione di articoli in pelle e simili	6.998	0,4	-338	-4,6	6.189	88,4	-295	-4,5	809	11,6	-43	-5,0
C 16 Industria del legno e dei prodotti in legno e sughero (es...	9.142	0,5	117	1,3	6.913	75,6	143	2,1	2.229	24,4	-26	-1,2
C 17 Fabbricazione di carta e di prodotti di carta	5.382	0,3	6	0,1	5.168	96,0	14	0,3	214	4,0	-8	-3,6
C 18 Stampa e riproduzione di supporti registrati	7.804	0,4	-249	-3,1	6.480	83,0	-205	-3,1	1.324	17,0	-44	-3,2
C 19 Fabbricazione di coke e prodotti derivanti dalla raffinaz...	869	0,1	-54	-5,9	865	99,5	-54	-5,9	4	0,5	0	0,0
C 20 Fabbricazione di prodotti chimici	14.062	0,8	282	2,0	13.853	98,5	291	2,1	209	1,5	-9	-4,1
C 21 Fabbricazione di prodotti farmaceutici di base e di prepa...	5.011	0,3	117	2,4	5.006	99,9	117	2,4	5	0,1	0	0,0
C 22 Fabbricazione di articoli in gomma e materie plastiche	18.812	1,1	831	4,6	18.053	96,0	867	5,0	759	4,0	-36	-4,5
C 23 Fabbricazione di altri prodotti della lavorazione di miner...	30.053	1,7	-353	-1,2	28.746	95,7	-327	-1,1	1.307	4,3	-26	-2,0
C 24 Metallurgia	8.838	0,5	939	11,9	8.714	98,6	934	12,0	124	1,4	5	4,2
C 25 Fabbricazione di prodotti in metallo (esclusi macchinari ...	82.496	4,8	1.465	1,8	72.608	88,0	1.879	2,7	9.888	12,0	-414	-4,0
C 26 Fabbricazione di computer e prodotti di elettronica e ott...	13.418	0,8	942	7,6	12.845	95,7	940	7,9	573	4,3	2	0,4

Divisione / Settore	Totale				Dipendenti				Indipendenti			
	Stock		Flusso		Stock		Flusso		Stock		Flusso	
	Unità	Quota (1)	Unità	Tasso (3)	Unità	Quota (2)	Unità	Tasso (3)	Unità	Quota (2)	Unità	Tasso (3)
C 27 Fabbricazione di apparecchiature elettriche ed apparecchi...	18.485	1,1	-1.453	-7,3	17.567	95,0	-1.405	-7,4	918	5,0	-48	-5,0
C 28 Fabbricazione di macchinari ed apparecchiature nca	102.901	5,9	4.517	4,6	100.605	97,8	4.585	4,8	2.296	2,2	-68	-2,9
C 29 Fabbricazione di autoveicoli, rimorchi e semirimorchi	18.279	1,1	1.058	6,1	18.008	98,5	1.061	6,3	271	1,5	-3	-1,1
C 30 Fabbricazione di altri mezzi di trasporto	5.287	0,3	91	1,8	5.045	95,4	104	2,1	242	4,6	-13	-5,1
C 31 Fabbricazione di mobili	8.803	0,5	13	0,1	7.285	82,8	11	0,2	1.518	17,2	2	0,1
C 32 Altre industrie manifatturiere	11.121	0,6	-692	-5,9	8.333	74,9	-636	-7,1	2.788	25,1	-56	-2,0
C 33 Riparazione, manutenzione ed installazione di macchine ed...	16.273	0,9	641	4,1	12.990	79,8	492	3,9	3.283	20,2	149	4,8
D Fornitura di energia elettrica, gas, vapore e aria condiz...	10.240	0,6	-472	-4,4	10.131	98,9	-485	-4,6	109	1,1	13	13,5
D 35 Fornitura di energia elettrica, gas, vapore e aria condiz...	10.240	0,6	-472	-4,4	10.131	98,9	-485	-4,6	109	1,1	13	13,5
E Fornitura di acqua; reti fognarie, attività di gestione d...	13.361	0,8	131	1,0	12.978	97,1	133	1,0	383	2,9	-2	-0,5
E 36 Raccolta, trattamento e fornitura di acqua	3.035	0,2	17	0,6	3.031	99,9	14	0,5	4	0,1	3	300,0
E 37 Gestione delle reti fognarie	1.670	0,1	93	5,9	1.511	90,5	93	6,6	159	9,5	0	0,0
E 38 Attività di raccolta, trattamento e smaltimento dei rifiu...	8.020	0,5	218	2,8	7.823	97,5	221	2,9	197	2,5	-3	-1,5
E 39 Attività di risanamento e altri servizi di gestione dei r...	636	0,0	-197	-23,6	613	96,4	-195	-24,1	23	3,6	-2	-8,0
F Costruzioni	133.774	7,7	2.358	1,8	74.843	55,9	2.829	3,9	58.931	44,1	-471	-0,8
F 41 Costruzione di edifici	32.768	1,9	509	1,6	23.047	70,3	620	2,8	9.721	29,7	-111	-1,1
F 42 Ingegneria civile	6.892	0,4	756	12,3	6.506	94,4	761	13,2	386	5,6	-5	-1,3
F 43 Lavori di costruzione specializzati	94.114	5,4	1.093	1,2	45.290	48,1	1.448	3,3	48.824	51,9	-355	-0,7
G Commercio all'ingrosso e al dettaglio; riparazione di aut...	293.076	16,9	3.903	1,3	199.620	68,1	2.525	1,3	93.456	31,9	1.378	1,5
G 45 Commercio all'ingrosso e al dettaglio e riparazione di au...	38.776	2,2	1.494	4,0	26.441	68,2	1.308	5,2	12.335	31,8	186	1,5
G 46 Commercio all'ingrosso (escluso quello di autoveicoli e d...	103.643	6,0	2.879	2,9	73.544	71,0	1.434	2,0	30.099	29,0	1.445	5,0
G 47 Commercio al dettaglio (escluso quello di autoveicoli e d...	150.657	8,7	-470	-0,3	99.635	66,1	-217	-0,2	51.022	33,9	-253	-0,5
H Trasporto e magazzinaggio	108.594	6,3	6.364	6,2	96.117	88,5	6.557	7,3	12.477	11,5	-193	-1,5
H 49 Trasporto terrestre e mediante condotte	50.566	2,9	991	2,0	39.121	77,4	1.234	3,3	11.445	22,6	-243	-2,1
H 50 Trasporto marittimo e per vie d'acqua	725	0,0	-15	-2,0	710	97,9	-16	-2,2	15	2,1	1	7,1
H 51 Trasporto aereo	102	0,0	-4	-3,8	102	100,0	-4	-3,8	0	0,0	0	n.c.
H 52 Magazzinaggio e attività di supporto ai trasporti	48.955	2,8	5.677	13,1	48.047	98,1	5.629	13,3	908	1,9	48	5,6
H 53 Servizi postali e attività di corriere	8.246	0,5	-285	-3,3	8.137	98,7	-286	-3,4	109	1,3	1	0,9
I Attività dei servizi alloggio e ristorazione	174.855	10,1	4.821	2,8	134.608	77,0	4.200	3,2	40.247	23,0	621	1,6
I 55 Alloggio	35.844	2,1	117	0,3	29.787	83,1	-180	-0,6	6.057	16,9	297	5,2

Divisione / Settore		Totale				Dipendenti				Indipendenti			
		Stock		Flusso		Stock		Flusso		Stock		Flusso	
		Unità	Quota (1)	Unità	Tasso (3)	Unità	Quota (2)	Unità	Tasso (3)	Unità	Quota (2)	Unità	Tasso (3)
I 56	Attività dei servizi di ristorazione	139.011	8,0	4.704	3,5	104.821	75,4	4.380	4,4	34.190	24,6	324	1,0
J	Servizi di informazione e comunicazione	42.236	2,4	888	2,1	37.674	89,2	558	1,5	4.562	10,8	330	7,8
J 58	Attività editoriali	3.359	0,2	-28	-0,8	3.198	95,2	-43	-1,3	161	4,8	15	10,3
J 59	Attività di produzione cinematografica, di video e di pro...	2.329	0,1	151	6,9	1.965	84,4	120	6,5	364	15,6	31	9,3
J 60	Attività di programmazione e trasmissione	540	0,0	-30	-5,3	529	98,0	-38	-6,7	11	2,0	8	266,7
J 61	Telecomunicazioni	2.297	0,1	-202	-8,1	1.953	85,0	-195	-9,1	344	15,0	-7	-2,0
J 62	Produzione di software, consulenza informatica e attività...	21.074	1,2	1.480	7,6	19.009	90,2	1.296	7,3	2.065	9,8	184	9,8
J 63	Attività dei servizi d'informazione e altri servizi infor...	12.637	0,7	-483	-3,7	11.020	87,2	-582	-5,0	1.617	12,8	99	6,5
K	Attività finanziarie e assicurative	50.445	2,9	978	2,0	43.099	85,4	726	1,7	7.346	14,6	252	3,6
K 64	Attività di servizi finanziari (escluse le assicurazioni ...	33.058	1,9	647	2,0	32.990	99,8	629	1,9	68	0,2	18	36,0
K 65	Assicurazioni, riassicurazioni e fondi pensione (escluse ...	3.892	0,2	-26	-0,7	3.866	99,3	-24	-0,6	26	0,7	-2	-7,1
K 66	Attività ausiliarie dei servizi finanziari e delle attivi...	13.495	0,8	357	2,7	6.243	46,3	121	2,0	7.252	53,7	236	3,4
L	Attività immobiliari	23.330	1,3	850	3,8	12.922	55,4	-516	-3,8	10.408	44,6	1.366	15,1
L 68	Attività immobiliari	23.330	1,3	850	3,8	12.922	55,4	-516	-3,8	10.408	44,6	1.366	15,1
M	Attività professionali, scientifiche e tecniche	49.519	2,9	1.671	3,5	40.964	82,7	1.227	3,1	8.555	17,3	444	5,5
M 69	Attività legali e contabilità	7.583	0,4	-119	-1,5	7.358	97,0	-140	-1,9	225	3,0	21	10,3
M 70	Attività di direzione aziendale e di consulenza gestional...	12.106	0,7	923	8,3	10.139	83,8	699	7,4	1.967	16,2	224	12,9
M 71	Attività degli studi di architettura e d'ingegneria; coll...	8.236	0,5	182	2,3	7.763	94,3	127	1,7	473	5,7	55	13,2
M 72	Ricerca scientifica e sviluppo	3.508	0,2	136	4,0	3.443	98,1	122	3,7	65	1,9	14	27,5
M 73	Pubblicità e ricerche di mercato	6.457	0,4	-45	-0,7	4.577	70,9	-100	-2,1	1.880	29,1	55	3,0
M 74	Altre attività professionali, scientifiche e tecniche	11.573	0,7	590	5,4	7.639	66,0	513	7,2	3.934	34,0	77	2,0
M 75	Servizi veterinari	56	0,0	4	7,7	45	80,4	6	15,4	11	19,6	-2	-15,4
N	Noleggio, agenzie di viaggio, servizi di supporto alle im...	130.222	7,5	710	0,5	120.745	92,7	307	0,3	9.477	7,3	403	4,4
N 77	Attività di noleggio e leasing operativo	3.439	0,2	104	3,1	2.842	82,6	82	3,0	597	17,4	22	3,8
N 78	Attività di ricerca, selezione, fornitura di personale	47.154	2,7	-2.773	-5,6	47.104	99,9	-2.776	-5,6	50	0,1	3	6,4
N 79	Attività dei servizi delle agenzie di viaggio, dei tour o...	3.340	0,2	-529	-13,7	2.647	79,3	-624	-19,1	693	20,7	95	15,9
N 80	Servizi di vigilanza e investigazione	5.384	0,3	87	1,6	5.279	98,0	83	1,6	105	2,0	4	4,0
N 81	Attività di servizi per edifici e paesaggio	49.118	2,8	3.164	6,9	44.309	90,2	3.086	7,5	4.809	9,8	78	1,6
N 82	Attività di supporto per le funzioni d'ufficio e altri se...	21.787	1,3	657	3,1	18.564	85,2	456	2,5	3.223	14,8	201	6,7
O	Amministrazione pubblica e difesa; assicurazione sociale ...	58	0,0	-10	-14,7	58	100,0	-10	-14,7	0	0,0	0	n.c.

Divisione / Settore	Totale				Dipendenti				Indipendenti			
	Stock		Flusso		Stock		Flusso		Stock		Flusso	
	Unità	Quota (1)	Unità	Tasso (3)	Unità	Quota (2)	Unità	Tasso (3)	Unità	Quota (2)	Unità	Tasso (3)
O 84 Amministrazione pubblica e difesa; assicurazione sociale ...	58	0,0	-10	-14,7	58	100,0	-10	-14,7	0	0,0	0	n.c.
P Istruzione	12.009	0,7	310	2,6	11.069	92,2	254	2,3	940	7,8	56	6,3
P 85 Istruzione	12.009	0,7	310	2,6	11.069	92,2	254	2,3	940	7,8	56	6,3
Q Sanita' e assistenza sociale	60.879	3,5	3.069	5,3	59.925	98,4	2.966	5,2	954	1,6	103	12,1
Q 86 Assistenza sanitaria	14.121	0,8	505	3,7	13.665	96,8	465	3,5	456	3,2	40	9,6
Q 87 Servizi di assistenza sociale residenziale	20.186	1,2	1.293	6,8	19.937	98,8	1.246	6,7	249	1,2	47	23,3
Q 88 Assistenza sociale non residenziale	26.572	1,5	1.271	5,0	26.323	99,1	1.255	5,0	249	0,9	16	6,9
R Attività artistiche, sportive, di intrattenimento e diver...	28.344	1,6	910	3,3	24.715	87,2	842	3,5	3.629	12,8	68	1,9
R 90 Attività creative, artistiche e di intrattenimento	7.551	0,4	1.527	25,3	6.881	91,1	1.487	27,6	670	8,9	40	6,3
R 91 Attività di biblioteche, archivi, musei ed altre attività...	1.282	0,1	-46	-3,5	1.273	99,3	-46	-3,5	9	0,7	0	0,0
R 92 Attività riguardanti le lotterie, le scommesse, le case d...	1.638	0,1	-203	-11,0	1.431	87,4	-193	-11,9	207	12,6	-10	-4,6
R 93 Attività sportive, di intrattenimento e di divertimento	17.873	1,0	-368	-2,0	15.130	84,7	-406	-2,6	2.743	15,3	38	1,4
S Altre attività di servizi	43.814	2,5	1.354	3,2	24.611	56,2	1.043	4,4	19.203	43,8	311	1,6
S 94 Attività di organizzazioni associative	301	0,0	24	8,7	298	99,0	21	7,6	3	1,0	3	n.c.
S 95 Riparazione di computer e di beni per uso personale e per...	5.941	0,3	96	1,6	2.326	39,2	128	5,8	3.615	60,8	-32	-0,9
S 96 Altre attività di servizi per la persona	37.572	2,2	1.234	3,4	21.987	58,5	894	4,2	15.585	41,5	340	2,2
T Attività di famiglie e convivenze come datori di lavoro p...	3	0,0	0	0,0	1	33,3	0	0,0	2	66,7	0	0,0
T 97 Attività di famiglie e convivenze come datori di lavoro p...	3	0,0	0	0,0	1	33,3	0	0,0	2	66,7	0	0,0
T 98 Produzione di beni e servizi indifferenziati per uso prop...	0	0,0	0	n.c.	0	n.c.	0	n.c.	0	n.c.	0	n.c.
U Organizzazioni ed organismi extraterritoriali	0	0,0	0	n.c.	0	n.c.	0	n.c.	0	n.c.	0	n.c.
U 99 Organizzazioni ed organismi extraterritoriali	0	0,0	0	n.c.	0	n.c.	0	n.c.	0	n.c.	0	n.c.
NC Imprese non classificate	4.958	0,3	572	13,0	4.286	86,4	514	13,6	672	13,6	58	9,4
TT TOTALE	1.734.403	100,0	39.694	2,3	1.392.389	80,3	36.237	2,7	342.014	19,7	3.457	1,0

(1) Quota della divisione o del settore sul totale degli addetti delle localizzazioni. (2) Quota dei dipendenti e degli indipendenti nel settore. (3) Rispetto ai dodici mesi precedenti,

Elaborazioni Unioncamere Emilia-Romagna su dati InfoCamere Movimprese

Unioncamere Emilia-Romagna distribuisce dati statistici attraverso banche dati on line e produce e diffonde analisi economiche. Ecco le principali risorse che distribuiamo on line



Analisi trimestrali congiunturali

Congiuntura regionale

In sintesi la situazione della congiuntura dell'economia regionale.

<https://www.ucer.camcom.it/studi-ricerche/analisi/scecoer>

Congiuntura industriale

Fatturato, esportazioni, produzione, ordini per settori e dimensione delle imprese.

<https://www.ucer.camcom.it/studi-ricerche/analisi/os-congiuntura>

Congiuntura dell'artigianato

Fatturato, esportazioni, produzione, ordini dell'artigianato.

<https://www.ucer.camcom.it/studi-ricerche/analisi/os-congiuntura-artigianato>

Congiuntura del commercio al dettaglio

Vendite e giacenze per settori e classi dimensionali delle imprese.

<https://www.ucer.camcom.it/studi-ricerche/analisi/os-congiuntura-commercio>

Congiuntura delle costruzioni

Volume d'affari e produzione aggregati e per classi dimensionali delle imprese.

<https://www.ucer.camcom.it/studi-ricerche/analisi/os-congiuntura-costruzioni>

Demografia delle imprese - Movimprese

La demografia delle imprese, aggregata e per forma giuridica e settore di attività.

<https://www.ucer.camcom.it/studi-ricerche/analisi/demografia-imprese>

Demografia delle imprese - Imprenditoria estera

Stato e andamento delle imprese estere, per forma giuridica e settore di attività.

<https://www.ucer.camcom.it/studi-ricerche/analisi/imprenditoria-estera>

Demografia delle imprese - Imprenditoria femminile

Stato e andamento delle imprese femminili, per forma giuridica e settore di attività.

<https://www.ucer.camcom.it/studi-ricerche/analisi/imprenditoria-femminile>

Demografia delle imprese - Imprenditoria giovanile

Stato e andamento delle imprese giovanili, per forma giuridica e settore di attività.

<https://www.ucer.camcom.it/studi-ricerche/analisi/imprenditoria-giovanile>

Addetti delle localizzazioni di impresa

L'andamento degli addetti delle localizzazioni di impresa sulla base dei dati Inps.

<https://www.ucer.camcom.it/studi-ricerche/analisi/addetti-localizzazioni/>

Esportazioni regionali

L'andamento delle esportazioni emiliano-romagnole sulla base dei dati Istat.

<https://www.ucer.camcom.it/studi-ricerche/analisi/esportazioni-regionali>

Scenario di previsione Emilia-Romagna

Le previsioni macroeconomiche regionali a medio termine. Prometeia.

<https://www.ucer.camcom.it/studi-ricerche/analisi/scenario-previsione>

Analisi semestrali e annuali

Rapporto sull'economia regionale

A fine dicembre, l'andamento dettagliato dell'anno, le previsioni e approfondimenti.

<https://www.ucer.camcom.it/studi-ricerche/analisi/rapporto-economia-regionale>

Banche dati

Banca dati on-line di Unioncamere Emilia-Romagna

Free e aggiornati dati nazionali, regionali e provinciali su congiuntura economica, demografia delle imprese e altro ancora

<https://www.ucer.camcom.it/studi-ricerche/dati/bd>