



UNIONCAMERE
EMILIA-ROMAGNA

L'occupazione in Emilia-Romagna

dicembre 2019

Gli addetti delle unità locali in Emilia-Romagna

L'analisi dei dati del Registro delle imprese
delle Camere di commercio di fonte Inps

<http://www.ucer.camcom.it>

Addetti delle localizzazioni di impresa

L'analisi dei dati Inps
tratti dal Registro delle imprese
delle Camere di commercio dell'Emilia-Romagna

Dicembre 2020

Unioncamere Emilia-Romagna ha elaborato i dati relativi agli addetti di tutte le localizzazioni di impresa operanti in Emilia-Romagna, con sede legale in regione o altrove, tratti dal Registro imprese delle Camere di commercio.

L'andamento complessivo.

Alla fine dello scorso anno gli addetti delle localizzazioni di imprese operanti in Emilia-Romagna erano 1.740.029, ovvero 26.523 in più rispetto alla fine del 2018 (+1,5 per cento), una crescita tendenziale in sensibile rallentamento. Nella media degli ultimi dodici mesi gli addetti sono risultati 1.731.360 con un aumento del +2,4 per cento, pari a 39.784 addetti in più. La tendenza positiva appare in chiaro rallentamento e l'aumento è risultato quindi più contenuto rispetto a quello riferito al complesso del 2018.

A livello nazionale gli addetti sono aumentati del 2,0 per cento nel quarto trimestre e del 2,8 per cento nella media del 2019 con una leggera, ma progressiva decelerazione rispetto ai dodici mesi precedenti. Sempre nella media del 2019 rispetto all'anno precedente tra le regioni con cui l'Emilia-Romagna si confronta la crescita degli addetti risulta superiore in Lombardia (+3,0 per cento) e in Veneto (+2,7 per cento) e inferiore in Piemonte (+2,0 per cento).

Dipendenti e indipendenti.

Gli addetti alle dipendenze delle localizzazioni di impresa in Emilia-Romagna nella media del 2019 hanno raggiunto quota 1.392.217 unità, con un aumento del 3,0 per cento (+40.547 addetti), che ha determinato la crescita complessiva. Il risultato mette in luce un rallentamento avviato con la seconda metà del 2018 della forte dinamica positiva che ha caratterizzato i 30 mesi precedenti. Dalla seconda metà del 2018 si è invertita la tendenza trimestrale lungamente negativa per gli addetti indipendenti, che hanno fatto segnare un incremento tendenziale dal terzo trimestre del 2018 al secondo trimestre del 2019. Il dato trimestrale è ritornato al segno rosso nel terzo trimestre dello scorso anno. Il trimestre in esame ha confermato il segno rosso (-1,7 per cento) e questa inversione si è riflessa sul dato relativo alla media mobile a quattro trimestri, tanto che il 2019 si è chiuso con una lievissima flessione degli indipendenti (-0,2 per cento), che ammontano a 339.143.

Prosegue quindi la tendenza all'aumento della quota dei dipendenti sul totale degli addetti, che per il complesso delle localizzazioni di impresa ha raggiunto nel 2019 l'80,4 per cento, con un incremento di 3,3 punti percentuali rispetto a 4 anni prima.

I macrosettori.

Il buon aumento degli addetti è diffuso in tutti i macrosettori, ma non omogeneamente. Nella media del 2019 la crescita degli addetti è stata trainata dal settore dei servizi, nel quale sono giunti a 1.016.194 con un aumento di 24.412 addetti (+2,5 per cento), nonostante un rallentamento rispetto al 2018. La dinamica è sensibilmente inferiore nel commercio, nel quale gli addetti risultano 292.908 e sono cresciuti dell'1,3 per cento (+3.772 unità), con un ulteriore leggero rallentamento della tendenza positiva precedente. Gli addetti dell'insieme degli altri servizi ammontano a 723.287 e sono saliti di 20.641 unità (+2,9 per cento) con una più marcata decelerazione della crescita rispetto al 2018.

L'industria, con 500.078 addetti, ha fornito l'altro grande apporto alla crescita degli addetti (+8.896 unità), ma con una dinamica lievemente inferiore (+1,8 per cento) rispetto a quella del 2018, attribuibile al forte e progressivo rallentamento dei dati trimestrali tendenziali successivi a quello del primo trimestre 2019.

Le costruzioni stavano uscendo dalla crisi dal punto di vista degli addetti impiegati nel settore, che nella media del 2019 risultano 135.435 e hanno messo a segno un aumento di 4.467 unità (+3,4 per cento), con una notevole accelerazione della crescita rispetto al 2018, un dato quasi dopato dall'eccezionale tendenziale fatto segnare nel quarto trimestre 2019.

Infine, al di là delle forti oscillazioni stagionali, gli addetti in agricoltura risultano 79.653 e sono aumentati del 2,6 per cento (+2.009 unità), con un lieve rafforzamento della tendenza positiva rispetto ai dodici mesi precedenti.

Negli ultimi 4 anni è proseguita la riduzione del rilievo degli addetti totali di tutti i macrosettori a eccezione dei servizi diversi dal commercio. Sempre considerando la media a quattro trimestri, la quota sul totale degli addetti dell'agricoltura è scesa al 4,6 per cento con un calo dello 0,2 per cento, quella dell'industria si è ridotta al 28,9 per cento, lasciando 1,3 punti percentuali, quella delle costruzioni si è fermata al 7,8 per cento, perdendo 8 decimi di punto e quella del commercio ha lasciato 6 decimi di punto assestandosi al 16,9 per cento. Come anticipato solo la quota sul totale degli addetti dei servizi diversi dal commercio è aumentata rispetto al dato riferito al 2015 giungendo al 41,8 per cento, acquisendo 2,8 punti percentuali.

Dipendenti e indipendenti

Facendo riferimento alla media mobile a dodici mesi, in agricoltura la crescita dei dipendenti si mantiene elevata (+5,3 per cento), mentre si rafforza la tendenza negativa degli indipendenti (-1,4 per cento).

La crescita degli addetti nell'industria vede l'incremento dei dipendenti (+3,0 per cento) rallentare mentre accelera lievemente la decisa tendenza alla riduzione degli indipendenti (-2,1 per cento).

Al ritorno alla crescita degli addetti delle costruzioni hanno contribuito una decisa accelerazione della tendenza positiva dei dipendenti (+7,1 per cento) e un leggero rallentamento del consolidato andamento negativo degli indipendenti (-1,1 per cento).

La crescita degli addetti dell'aggregato dei servizi è trainata da quella dei dipendenti, che è risultata però in sensibile rallentamento (+2,9 per cento), mentre l'inversione di tendenza in positivo degli indipendenti si fa più incerta (+0,6 per cento). Lo stesso andamento mostrano gli andamenti sia degli addetti del commercio, sia di quelli degli altri servizi (diversi dal commercio). Nel commercio la crescita è più contenuta e trainata da quella in decelerazione dei dipendenti (+2,2 per cento), ma contrastata dalla riduzione degli indipendenti (-0,7 per cento). Negli altri servizi rallentano sia la rapida crescita dei dipendenti, che è comunque relativamente più robusta (+3,2 per cento), sia quella più lenta degli indipendenti (+1,7 per cento).

Le divisioni di attività economica

Se consideriamo ora brevemente le divisioni di attività economica, quella che ha maggiormente concorso a determinare nel 2019 la crescita degli addetti è data dalle attività manifatturiere (+8.904 addetti, +1,9 per cento). Seguono a distanza lo sviluppo delle attività del trasporto e magazzinaggio (+5,9 per cento, +6.081 addetti), determinato soprattutto dalla forte crescita nelle attività di magazzinaggio e supporto ai trasporti (+11,5 per cento, +5.058 addetti), la crescita nei servizi di alloggio e ristorazione (+4.654 addetti, +2,8 per cento), dovuta ai servizi di ristorazione (+3,5 per cento, +4.703 addetti), e l'incremento nell'insieme del commercio (+1,3 per cento, +3.772 addetti), generato in larga parte dal commercio all'ingrosso (+2.426 addetti +2,4 per cento). Apporti significativi sono venuti ancora dalla sanità e assistenza sociale (+2.821 addetti +4,9 per cento), dovuto all'assistenza sociale residenziale (+2.152 addetti +11,5 per cento), e dall'agricoltura (+2.009 addetti +2,6 per cento).

In particolare, se consideriamo le sezioni di attività economica del manifatturiero la crescita più ampia è quella nella fabbricazione di macchinari e apparecchiature (+3.349 addetti, +3,4 per cento). Seguono a distanza gli aumenti rilevati dalla fabbricazione di prodotti in metallo (+1.864 addetti, +2,3 per cento) e dalla fabbricazione di autoveicoli e rimorchi (+1.041 addetti, +6,0 per cento). Al contrario, la perdita più sostanziale di addetti si ha nelle confezioni (-804 addetti, -3,4 per cento), nella fabbricazione di apparecchiature elettriche e apparecchiature per uso domestico non elettriche (-594 addetti, -3,1 per cento), seguita da quella nell'insieme delle altre industrie manifatturiere (-514 addetti, -4,4 per cento).

Tra le divisioni di attività, le uniche riduzioni sostanziali degli addetti si sono avute nell'aggregato del noleggio, delle agenzie di viaggio e dei servizi di supporto alle imprese (-1.279 addetti, -1,0 per cento) e nelle attività di fornitura di energia elettrica (-225 addetti, -2,1 per cento). La prima risulta per effetto della compensazione tra la pesante caduta dell'occupazione delle attività di ricerca, selezione, fornitura di personale (-3.146 addetti, -6,3 per cento) e l'ampia crescita degli addetti delle attività di servizi per edifici e paesaggio (+1.029 addetti) e delle attività di supporto per le funzioni di ufficio (+1.051 addetti).

Per tutte le divisioni, con l'unica eccezione delle attività immobiliari, è l'andamento dei dipendenti a determinare quello complessivo e quindi il loro andamento mostra tendenze analoghe a quelle appena descritte.

L'andamento degli indipendenti, invece, si differenzia da quello complessivo. Questi aumentano in tutte le divisioni dei servizi, a eccezione del commercio e del trasporto e magazzinaggio. La crescita più ampia e più rapida si registra nelle attività immobiliari (+9,3 per cento, +885 addetti). Al di fuori del macrosettore dei servizi gli indipendenti si riducono sostanzialmente ovunque. La discesa degli indipendenti è spinta dalla manifattura (-992 addetti, -2,5 per cento), dalle costruzioni (-655 addetti, -1,1 per cento) e dal commercio (-607 addetti, -0,7 per cento). Si conferma la tendenza negativa degli indipendenti in agricoltura (-435 addetti, -1,4 per cento) e, unico altro settore dei servizi con un segno rosso, nel trasporto e magazzinaggio. (-275 addetti, -2,2 per cento).

Ulteriori approfondimenti

Analisi

Banca dati nazionali, regionali e provinciali

I comunicati stampa

Le notizie del Centro Studi

Gli aggiornamenti della Banca Dati

<https://www.ucer.camcom.it/studi-ricerche/analisi/addetti-localizzazioni>

<https://www.ucer.camcom.it/studi-ricerche/dati/bd/lavoro>

<http://www.ucer.camcom.it/comunicazione/comunicati-stampa-1>

<http://www.ucer.camcom.it/studi-ricerche/news>

<http://www.ucer.camcom.it/studi-ricerche/aggiornamenti-banca-dati>

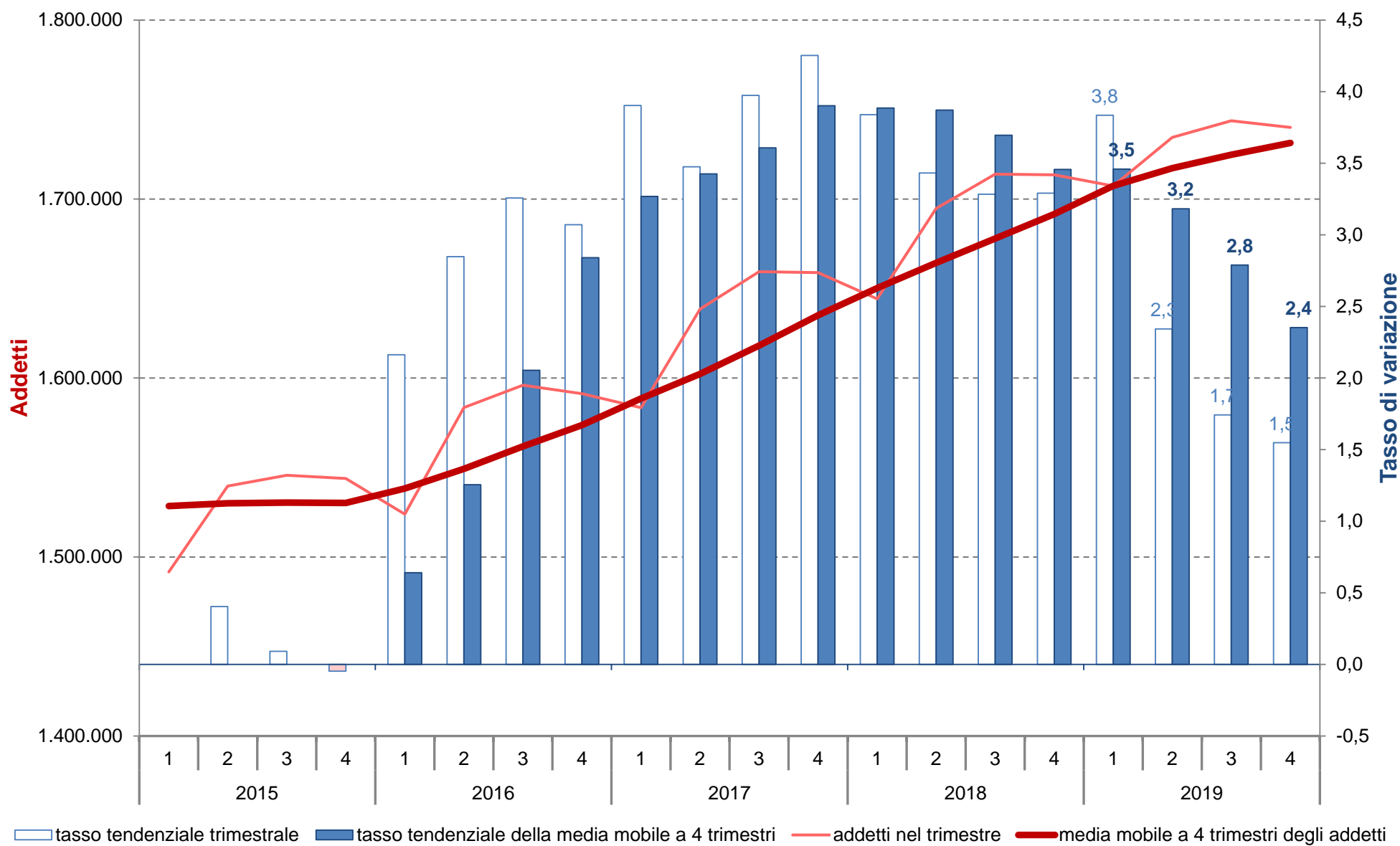
I nostri feed RSS

Indice delle tavole

	Pag.
Addetti totali delle localizzazioni di impresa in Emilia-Romagna	6
Addetti delle localizzazioni (dipendenti e indipendenti) per divisioni e settori: stock, quote (1)(2), flussi e tassi di variazione percentuali tendenziali (3). Emilia-Romagna. Valori trimestrali e in media mobile a 4 trimestri.	7
Serie storica della media mobile degli addetti delle localizzazioni(1) per macro-settori: stock, quote(2), flussi e tassi di variazione percentuali tendenziali(3). Valori riferiti alla media mobile a 4 trimestri.	8
Serie storica degli addetti delle localizzazioni di impresa(1) per macro-settori: stock, quote(2), flussi e tassi di variazione percentuali tendenziali(3). Valori trimestrali	9
Addetti totali delle localizzazioni di impresa in Italia	10
Addetti totali delle localizzazioni di impresa in Piemonte	11
Addetti totali delle localizzazioni di impresa in Lombardia	12
Addetti totali delle localizzazioni di impresa in Veneto	13
Serie storica della media mobile degli addetti totali, dipendenti e indipendenti delle localizzazioni(1) : stock, quote(2), flussi e tassi di variazione percentuali tendenziali(3). Valori riferiti alla media mobile a 4 trimestri.	14
Serie storica degli addetti totali, dipendenti e indipendenti delle localizzazioni(1) : stock, quote(2), flussi e tassi di variazione percentuali tendenziali(3). Valori trimestrali.	15
Addetti dipendenti delle localizzazioni di imprese dell'Emilia-Romagna	16
Addetti indipendenti delle localizzazioni di imprese dell'Emilia-Romagna	17
Serie storica della differenza tendenziale(1) della media mobile degli addetti delle localizzazioni dipendenti e indipendenti.	18
Serie storica della differenza tendenziale(1) degli addetti delle localizzazioni dipendenti e indipendenti.	19
Serie storica della quota(1) degli addetti alle localizzazioni dipendenti e indipendenti	20
Serie storica della media mobile degli addetti delle localizzazioni(1) per macro-settori: stock, quote(2), flussi e tassi di variazione percentuali tendenziali(3). Valori riferiti alla media mobile a 4 trimestri.	21
Serie storica degli addetti delle localizzazioni di impresa(1) per macro-settori: stock, quote(2), flussi e tassi di variazione percentuali tendenziali(3). Valori trimestrali	22
Addetti totali delle localizzazioni di imprese dell'agricoltura in Emilia-Romagna	23

Addetti totali delle localizzazioni di imprese dell'industria in Emilia-Romagna	24
Addetti totali delle localizzazioni di imprese delle costruzioni in Emilia-Romagna	25
Addetti totali delle localizzazioni di imprese del commercio in Emilia-Romagna	26
Addetti totali delle localizzazioni di imprese dei servizi con esclusione del commercio in Emilia-Romagna	27
Addetti totali delle localizzazioni di imprese del complesso dei servizi in Emilia-Romagna	28
Serie storica della differenza tendenziale(1) della media mobile degli addetti delle localizzazioni per macro settore di attività	29
Serie storica della differenza tendenziale(1) degli addetti delle localizzazioni per macro settore di attività economica.	30
Serie storica della quota(1) degli addetti delle localizzazioni per macro settore di attività economica.	31
Serie storica della media mobile degli addetti totali, dipendenti e indipendenti delle localizzazioni(1) in agricoltura: stock, quote(2), flussi e tassi di variazione percentuali tendenziali(3).	32
Serie storica della media mobile degli addetti totali, dipendenti e indipendenti delle localizzazioni(1) dell'industria: stock, quote(2), flussi e tassi di variazione percentuali tendenziali(3).	33
Serie storica della media mobile degli addetti totali, dipendenti e indipendenti delle localizzazioni(1) delle costruzioni: stock, quote(2), flussi e tassi di variazione percentuali tendenziali(3).	34
Serie storica della media mobile degli addetti totali, dipendenti e indipendenti delle localizzazioni(1) del commercio: stock, quote(2), flussi e tassi di variazione percentuali tendenziali(3).	35
Serie storica della media mobile degli addetti totali, dipendenti e indipendenti delle localizzazioni(1) degli altri servizi (diversi dal commercio): stock, quote(2), flussi e tassi di variazione percentuali tendenziali(3).	36
Serie storica della media mobile degli addetti totali, dipendenti e indipendenti delle localizzazioni(1) dei servizi (totale): stock, quote(2), flussi e tassi di variazione percentuali tendenziali(3).	37
Addetti delle localizzazioni (dipendenti e indipendenti) per divisioni e settori: stock, quote (1)(2), flussi e tassi di variazione percentuali tendenziali (3). Valori in media mobile a 4 trimestri.	38
Addetti delle localizzazioni (dipendenti e indipendenti) per divisioni e settori: stock, quote (1)(2), flussi e tassi di variazione percentuali tendenziali (3). Valori trimestrali.	42
Studi e statistica a Unioncamere Emilia-Romagna	46

Addetti totali delle localizzazioni di impresa in Emilia-Romagna



Elaborazioni Unioncamere Emilia-Romagna su dati InfoCamere Inps

Addetti delle localizzazioni (dipendenti e indipendenti) per divisioni e settori: stock, quote (1)(2), flussi e tassi di variazione percentuali tendenziali (3). Emilia-Romagna.

Valori trimestrali e in media mobile a 4 trimestri.

	Totale				Dipendenti				Indipendenti			
	Stock		Flusso		Stock		Flusso		Stock		Flusso	
	Unità	Quota (1)	Unità	Tasso (3)	Unità	Quota (2)	Unità	Tasso (3)	Unità	Quota (2)	Unità	Tasso (3)
Valori trimestrali												
Agricoltura	81.721	4,7	816	1,0	51.259	62,7	1.350	2,7	30.462	37,3	-534	-1,7
Industria	496.693	28,5	1.897	0,4	457.762	92,2	3.160	0,7	38.931	7,8	-1.263	-3,1
Costruzioni	141.365	8,1	10.180	7,8	83.636	59,2	10.942	15,1	57.729	40,8	-762	-1,3
- Commercio	292.405	16,8	1.215	0,4	201.829	69,0	4.144	2,1	90.576	31,0	-2.929	-3,1
- Altri servizi	727.845	41,8	12.415	1,7	612.239	84,1	12.773	2,1	115.606	15,9	-358	-0,3
Servizi	1.020.250	58,6	13.630	1,4	814.068	79,8	16.917	2,1	206.182	20,2	-3.287	-1,6
Totale	1.740.029	100,0	26.523	1,5	1.406.725	80,8	32.369	2,4	333.304	19,2	-5.846	-1,7
Valori riferiti alla media mobile a 4 trimestri												
Agricoltura	79.653	4,6	2.009	2,6	48.846	61,3	2.443	5,3	30.807	38,7	-435	-1,4
Industria	500.078	28,9	8.896	1,8	460.208	92,0	9.884	2,2	39.871	8,0	-988	-2,4
Costruzioni	135.435	7,8	4.467	3,4	76.848	56,7	5.121	7,1	58.588	43,3	-655	-1,1
- Commercio	292.908	16,9	3.772	1,3	200.314	68,4	4.379	2,2	92.594	31,6	-607	-0,7
- Altri servizi	723.287	41,8	20.641	2,9	606.003	83,8	18.720	3,2	117.284	16,2	1.921	1,7
Servizi	1.016.194	58,7	24.412	2,5	806.316	79,3	23.099	2,9	209.878	20,7	1.314	0,6
Totale	1.731.360	100,0	39.784	2,4	1.392.217	80,4	40.547	3,0	339.143	19,6	-764	-0,2

(1) Quota della divisione o del settore sul totale degli addetti delle localizzazioni. (2) Quota dei dipendenti e degli indipendenti nel settore (3) Rispetto ai dodici mesi precedenti

Elaborazioni Unioncamere Emilia-Romagna su dati InfoCamere Movimprese

Serie storica della media mobile degli addetti delle localizzazioni(1) per macro-settori: stock, quote(2), flussi e tassi di variazione percentuali tendenza
Valori riferiti alla media mobile a 4 trimestri.

Periodo	Italia			Piemonte				Lombardia				Veneto				Emilia-Romagna			
	Stock		Flusso	Stock		Flusso		Stock		Flusso		Stock		Flusso		Stock		Flusso	
	Unità	Unità	Tasso (2)	Unità	Quota (3)	Unità	Tasso (2)	Unità	Quota (3)	Unità	Tasso (2)	Unità	Quota (3)	Unità	Tasso (2)	Unità	Quota (3)	Unità	Tasso (2)
1 tri 2016	16.664.357	360.945	2,2	1.312.284	7,9	3.331	0,3	3.465.835	20,8	77.728	2,3	1.644.146	9,9	22.221	1,4	1.538.255	9,2	9.781	0,6
2 tri 2016	16.832.219	463.234	2,8	1.320.981	7,8	12.638	1,0	3.497.260	20,8	94.600	2,8	1.655.076	9,8	28.720	1,8	1.549.216	9,2	19.196	1,3
3 tri 2016	16.995.779	553.011	3,4	1.328.780	7,8	19.363	1,5	3.526.217	20,7	105.170	3,1	1.666.370	9,8	35.492	2,2	1.561.802	9,2	31.431	2,1
2016	17.138.863	622.927	3,8	1.338.471	7,8	31.069	2,4	3.549.923	20,7	111.651	3,2	1.676.872	9,8	42.020	2,6	1.573.654	9,2	43.464	2,8
1 tri 2017	17.292.558	628.201	3,8	1.349.696	7,8	37.412	2,9	3.580.045	20,7	114.210	3,3	1.692.198	9,8	48.052	2,9	1.588.526	9,2	50.271	3,3
2 tri 2017	17.418.501	586.282	3,5	1.357.208	7,8	36.228	2,7	3.604.335	20,7	107.075	3,1	1.706.884	9,8	51.807	3,1	1.602.283	9,2	53.067	3,4
3 tri 2017	17.574.835	579.056	3,4	1.367.023	7,8	38.244	2,9	3.632.215	20,7	105.998	3,0	1.725.765	9,8	59.395	3,6	1.618.137	9,2	56.335	3,6
2017	17.753.258	614.395	3,6	1.378.367	7,8	39.897	3,0	3.666.739	20,7	116.816	3,3	1.746.460	9,8	69.588	4,1	1.635.054	9,2	61.400	3,9
1 tri 2018	17.904.949	612.391	3,5	1.387.542	7,7	37.846	2,8	3.699.524	20,7	119.479	3,3	1.765.081	9,9	72.883	4,3	1.650.252	9,2	61.727	3,9
2 tri 2018	18.070.642	652.141	3,7	1.397.533	7,7	40.324	3,0	3.734.669	20,7	130.335	3,6	1.782.002	9,9	75.119	4,4	1.664.309	9,2	62.026	3,9
3 tri 2018	18.225.006	650.171	3,7	1.407.304	7,7	40.281	2,9	3.770.976	20,7	138.761	3,8	1.797.447	9,9	71.682	4,2	1.677.930	9,2	59.793	3,7
2018	18.362.585	609.327	3,4	1.413.953	7,7	35.586	2,6	3.805.930	20,7	139.191	3,8	1.812.389	9,9	65.929	3,8	1.691.577	9,2	56.522	3,5
1 tri 2019	18.569.962	665.014	3,7	1.429.416	7,7	41.875	3,0	3.858.622	20,8	159.098	4,3	1.831.150	9,9	66.069	3,7	1.707.341	9,2	57.089	3,5
2 tri 2019	18.684.038	613.396	3,4	1.434.064	7,7	36.532	2,6	3.883.992	20,8	149.323	4,0	1.844.168	9,9	62.166	3,5	1.717.265	9,2	52.956	3,2
3 tri 2019	18.775.870	550.865	3,0	1.437.599	7,7	30.294	2,2	3.903.262	20,8	132.286	3,5	1.853.716	9,9	56.269	3,1	1.724.729	9,2	46.799	2,8
2019	18.867.878	505.293	2,8	1.441.788	7,6	27.835	2,0	3.921.853	20,8	115.923	3,0	1.861.932	9,9	49.542	2,7	1.731.360	9,2	39.784	2,4

(1) Media mobile a 4 trimestri. (3) Quota regionale sul totale degli addetti in Italia.

Elaborazioni Unioncamere Emilia-Romagna su dati InfoCamere Inps

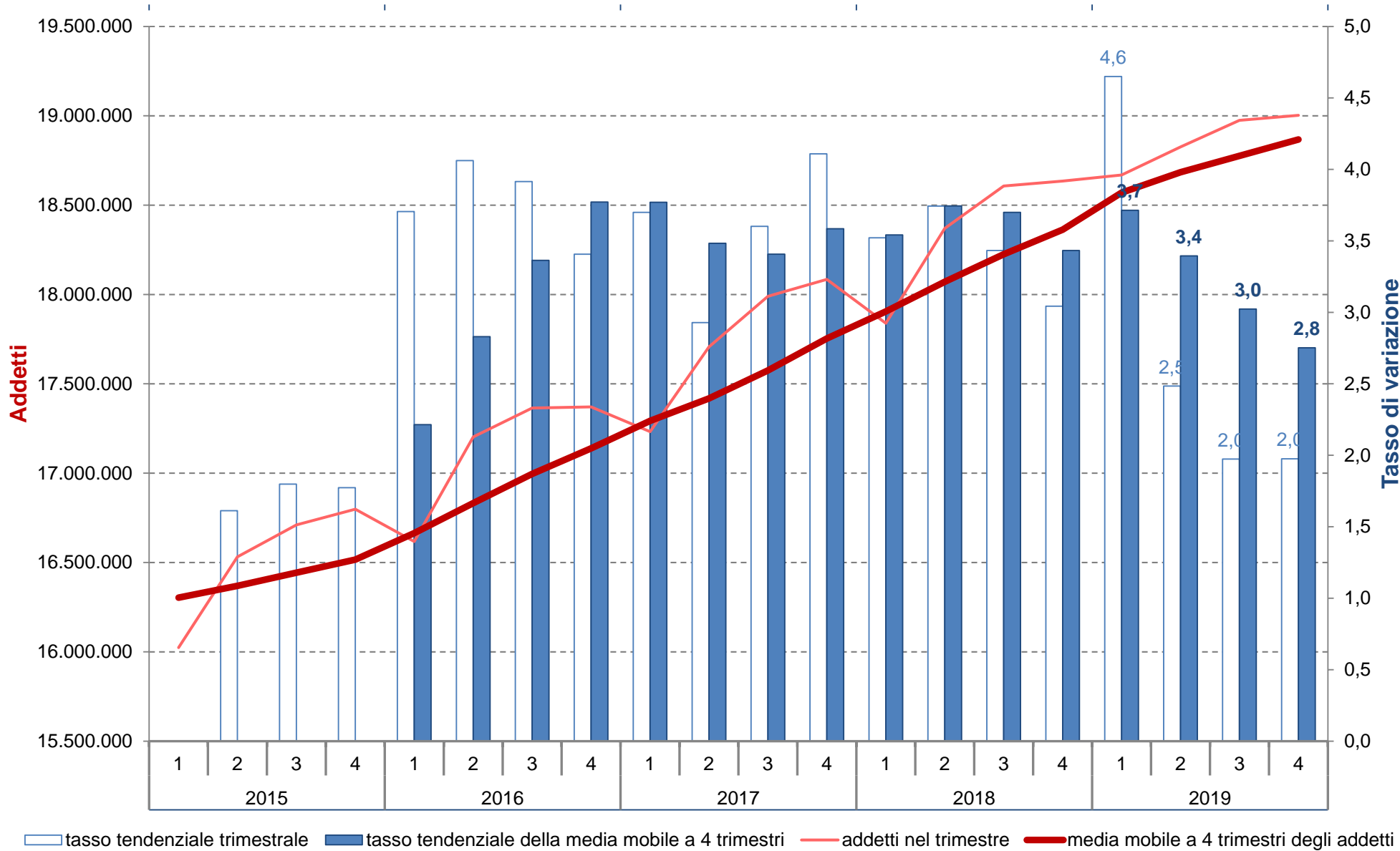
Serie storica degli addetti delle localizzazioni di impresa(1) per macro-settori: stock, quote(2), flussi e tassi di variazione percentuali tendenziali(3).
Valori trimestrali

Periodo	Italia			Piemonte				Lombardia				Veneto				Emilia-Romagna			
	Stock		Flusso	Stock		Flusso		Stock		Flusso		Stock		Flusso		Stock		Flusso	
	Unità	Unità	Tasso (2)	Unità	Quota (3)	Unità	Tasso (2)	Unità	Quota (3)	Unità	Tasso (2)	Unità	Quota (3)	Unità	Tasso (2)	Unità	Quota (3)	Unità	Tasso (2)
4 tri 2015	16.798.323	292.670	1,8	1.308.844	7,8	-8.057	-0,6	3.470.819	20,7	68.900	2,0	1.651.220	9,8	15.897	1,0	1.543.846	9,2	-725	-0,0
1 tri 2016	16.617.458	593.684	3,7	1.311.305	7,9	19.526	1,5	3.489.676	21,0	110.252	3,3	1.633.484	9,8	37.174	2,3	1.523.936	9,2	32.257	2,2
2 tri 2016	17.202.904	671.448	4,1	1.346.469	7,8	34.789	2,7	3.572.125	20,8	125.700	3,6	1.684.892	9,8	43.721	2,7	1.583.454	9,2	43.844	2,8
3 tri 2016	17.364.432	654.240	3,9	1.348.500	7,8	31.195	2,4	3.572.247	20,6	115.826	3,4	1.695.885	9,8	45.176	2,7	1.595.973	9,2	50.346	3,3
4 tri 2016	17.370.659	572.336	3,4	1.347.608	7,8	38.764	3,0	3.565.644	20,5	94.825	2,7	1.693.228	9,7	42.008	2,5	1.591.253	9,2	47.407	3,1
1 tri 2017	17.232.236	614.778	3,7	1.356.206	7,9	44.901	3,4	3.610.163	21,0	120.487	3,5	1.694.788	9,8	61.304	3,8	1.583.422	9,2	59.486	3,9
2 tri 2017	17.706.678	503.774	2,9	1.376.519	7,8	30.050	2,2	3.669.285	20,7	97.160	2,7	1.743.633	9,8	58.741	3,5	1.638.484	9,3	55.030	3,5
3 tri 2017	17.989.766	625.334	3,6	1.387.760	7,7	39.260	2,9	3.683.768	20,5	111.521	3,1	1.771.411	9,8	75.526	4,5	1.659.390	9,2	63.417	4,0
4 tri 2017	18.084.352	713.693	4,1	1.392.984	7,7	45.376	3,4	3.703.741	20,5	138.097	3,9	1.776.008	9,8	82.780	4,9	1.658.921	9,2	67.668	4,3
1 tri 2018	17.838.999	606.763	3,5	1.392.904	7,8	36.698	2,7	3.741.300	21,0	131.137	3,6	1.769.272	9,9	74.484	4,4	1.644.214	9,2	60.792	3,8
2 tri 2018	18.369.451	662.773	3,7	1.416.482	7,7	39.963	2,9	3.809.868	20,7	140.583	3,8	1.811.318	9,9	67.685	3,9	1.694.709	9,2	56.225	3,4
3 tri 2018	18.607.221	617.455	3,4	1.426.847	7,7	39.087	2,8	3.828.995	20,6	145.227	3,9	1.833.191	9,9	61.780	3,5	1.713.877	9,2	54.487	3,3
4 tri 2018	18.634.670	550.318	3,0	1.419.580	7,6	26.596	1,9	3.843.558	20,6	139.817	3,8	1.835.776	9,9	59.768	3,4	1.713.506	9,2	54.585	3,3
1 tri 2019	18.668.507	829.508	4,6	1.454.756	7,8	61.852	4,4	3.952.065	21,2	210.765	5,6	1.844.316	9,9	75.044	4,2	1.707.272	9,1	63.058	3,8
2 tri 2019	18.825.755	456.304	2,5	1.435.073	7,6	18.591	1,3	3.911.349	20,8	101.481	2,7	1.863.388	9,9	52.070	2,9	1.734.403	9,2	39.694	2,3
3 tri 2019	18.974.549	367.328	2,0	1.440.985	7,6	14.138	1,0	3.906.075	20,6	77.080	2,0	1.871.383	9,9	38.192	2,1	1.743.736	9,2	29.859	1,7
4 tri 2019	19.002.702	368.032	2,0	1.436.339	7,6	16.759	1,2	3.917.922	20,6	74.364	1,9	1.868.639	9,8	32.863	1,8	1.740.029	9,2	26.523	1,5

(1) Valori riferiti al singolo trimestre. (2) Rispetto ai dodici mesi precedenti, (3) Quota regionale sul totale degli addetti in Italia.

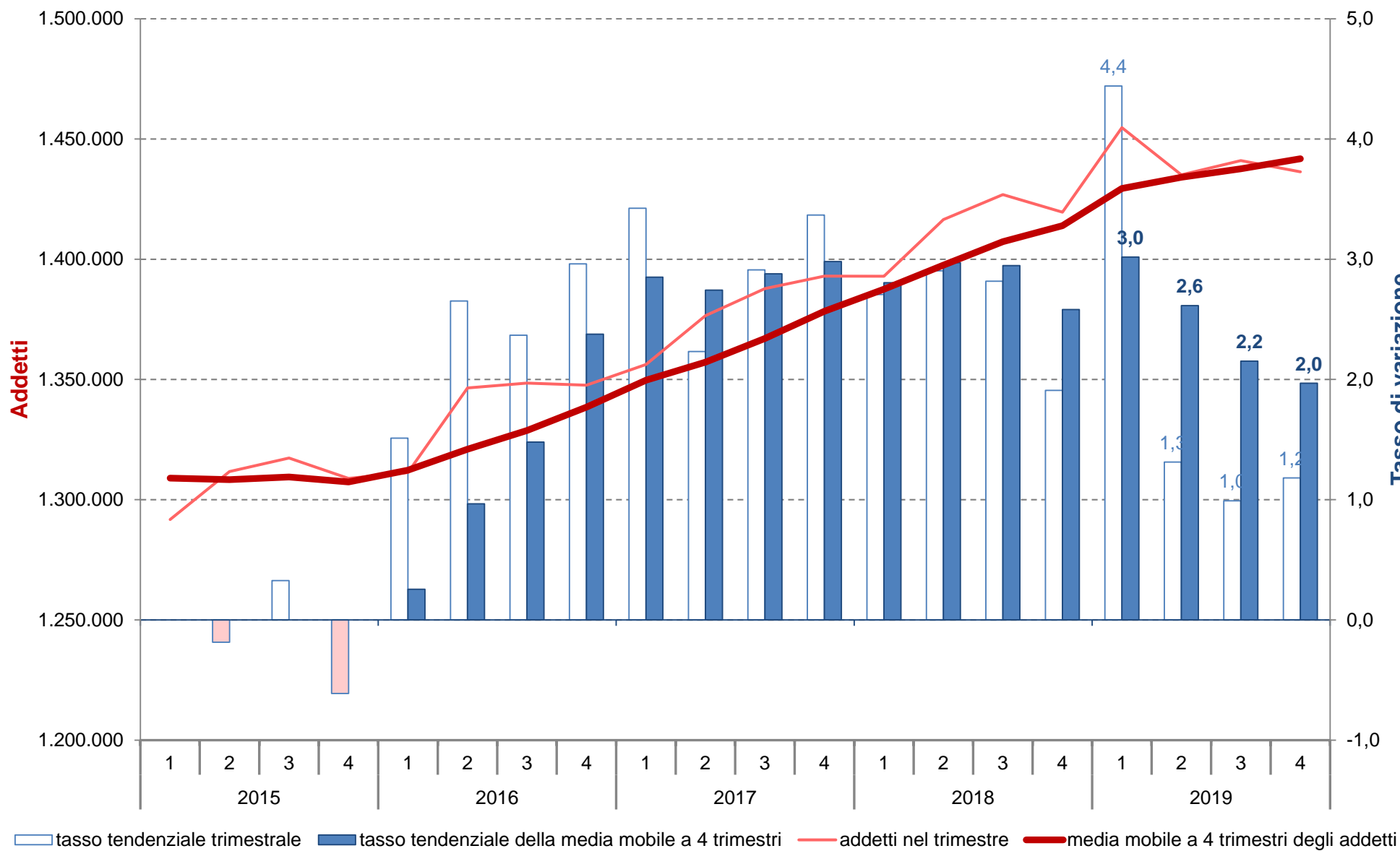
Elaborazioni Unioncamere Emilia-Romagna su dati InfoCamere Inps

Addetti totali delle localizzazioni di impresa in Italia



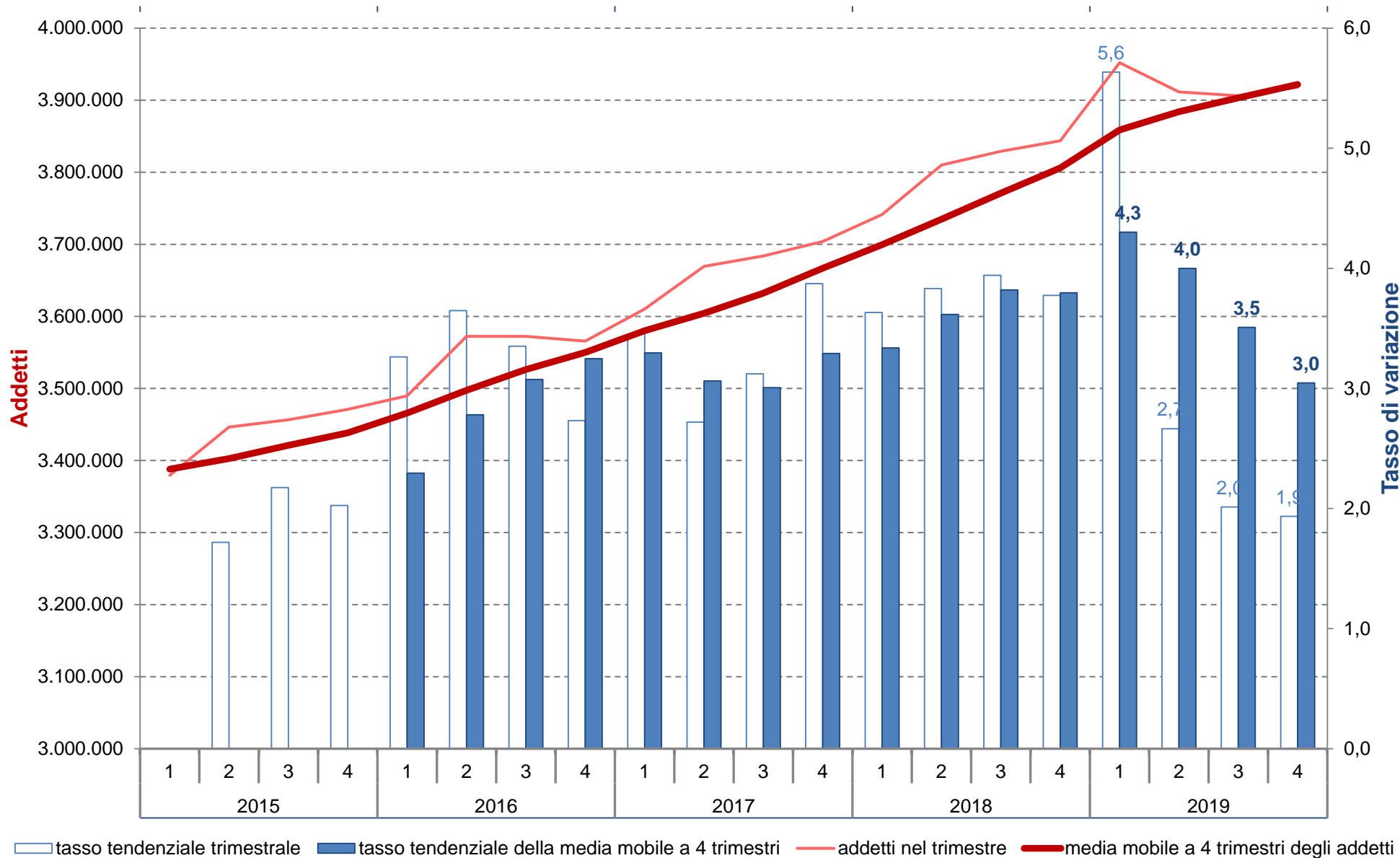
Elaborazioni Unioncamere Emilia-Romagna su dati InfoCamere Inps

Addetti totali delle localizzazioni di impresa in Piemonte



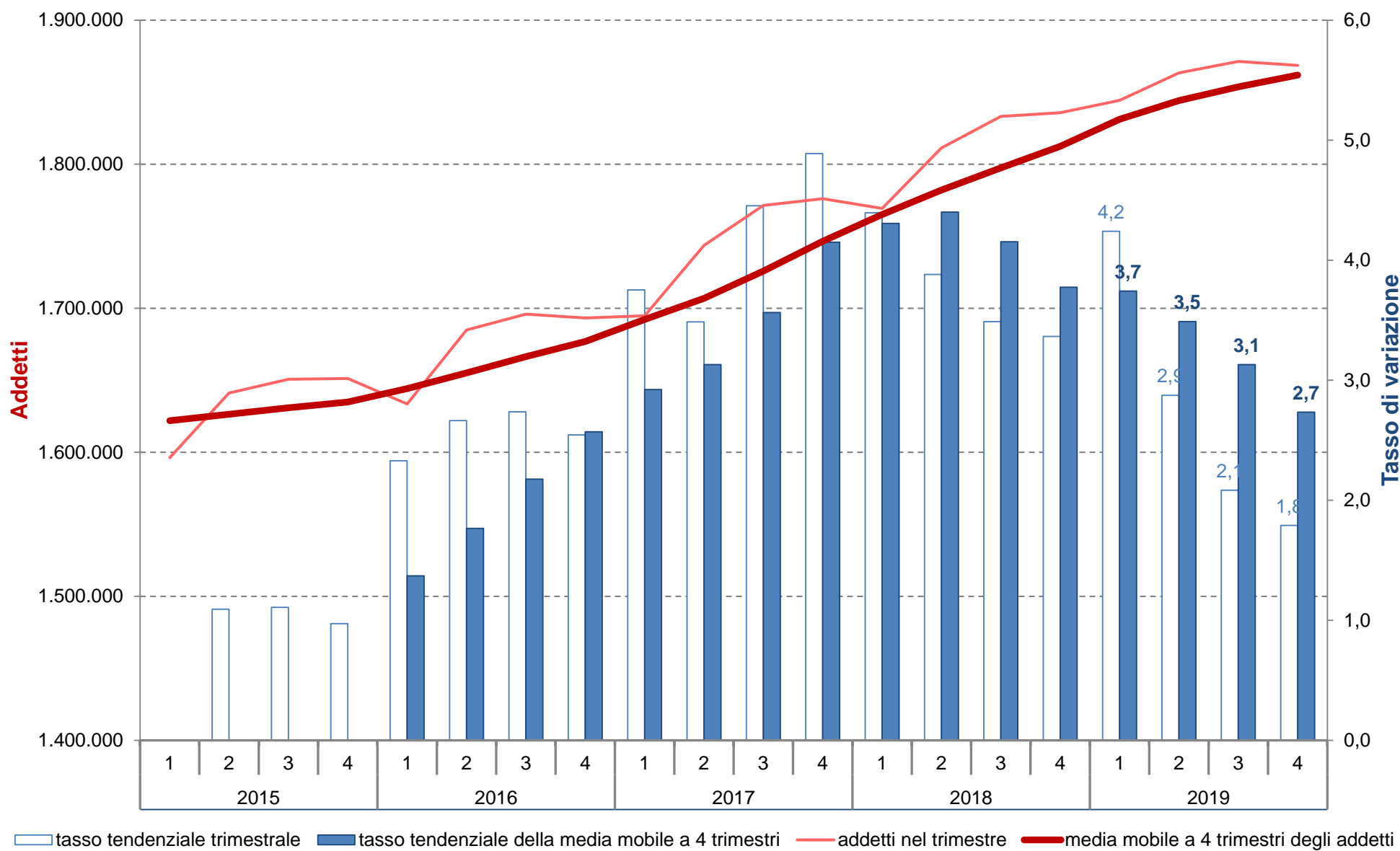
Elaborazioni Unioncamere Emilia-Romagna su dati InfoCamere Inps

Addetti totali delle localizzazioni di impresa in Lombardia



Elaborazioni Unioncamere Emilia-Romagna su dati InfoCamere Inps

Addetti totali delle localizzazioni di impresa in Veneto



Elaborazioni Unioncamere Emilia-Romagna su dati InfoCamere Inps

Serie storica della media mobile degli addetti totali, dipendenti e indipendenti delle localizzazioni(1) : stock, quote(2), flussi e tassi di variazione percentuali tendenziali(3).

Valori riferiti alla media mobile a 4 trimestri.

Periodo	Totale			Dipendenti				Indipendenti			
	Stock	Flusso		Stock		Flusso		Stock		Flusso	
	Unità	Unità	Tasso (2)	Unità	Quota (3)	Unità	Tasso (2)	Unità	Quota (3)	Unità	Tasso (2)
1 tri 2016	1.538.255	9.781	0,6	1.188.353	77,3	15.245	1,3	349.902	22,7	-5.463	-1,5
2 tri 2016	1.549.216	19.196	1,3	1.201.038	77,5	25.736	2,2	348.178	22,5	-6.540	-1,8
3 tri 2016	1.561.802	31.431	2,1	1.216.013	77,9	39.625	3,4	345.789	22,1	-8.194	-2,3
2016	1.573.654	43.464	2,8	1.228.920	78,1	49.769	4,2	344.734	21,9	-6.305	-1,8
1 tri 2017	1.588.526	50.271	3,3	1.244.946	78,4	56.594	4,8	343.580	21,6	-6.323	-1,8
2 tri 2017	1.602.283	53.067	3,4	1.259.867	78,6	58.829	4,9	342.416	21,4	-5.761	-1,7
3 tri 2017	1.618.137	56.335	3,6	1.276.763	78,9	60.750	5,0	341.374	21,1	-4.415	-1,3
2017	1.635.054	61.400	3,9	1.294.720	79,2	65.800	5,4	340.335	20,8	-4.400	-1,3
1 tri 2018	1.650.252	61.727	3,9	1.311.076	79,4	66.130	5,3	339.177	20,6	-4.403	-1,3
2 tri 2018	1.664.309	62.026	3,9	1.326.379	79,7	66.512	5,3	337.930	20,3	-4.487	-1,3
3 tri 2018	1.677.930	59.793	3,7	1.339.019	79,8	62.256	4,9	338.911	20,2	-2.463	-0,7
2018	1.691.577	56.522	3,5	1.351.670	79,9	56.950	4,4	339.907	20,1	-428	-0,1
1 tri 2019	1.707.341	57.089	3,5	1.366.161	80,0	55.085	4,2	341.180	20,0	2.004	0,6
2 tri 2019	1.717.265	52.956	3,2	1.375.220	80,1	48.841	3,7	342.045	19,9	4.115	1,2
3 tri 2019	1.724.729	46.799	2,8	1.384.125	80,3	45.106	3,4	340.605	19,7	1.694	0,5
2019	1.731.360	39.784	2,4	1.392.217	80,4	40.547	3,0	339.143	19,6	-764	-0,2

(1) Media mobile a 4 trimestri. (2) Rispetto ai dodici mesi precedenti. (3) Quota dei dipendenti e degli indipendenti.

Elaborazioni Unioncamere Emilia-Romagna su dati InfoCamere Inps

Serie storica degli addetti totali, dipendenti e indipendenti delle localizzazioni(1) : stock, quote(2), flussi e tassi di variazione percentuali tendenziali(3).

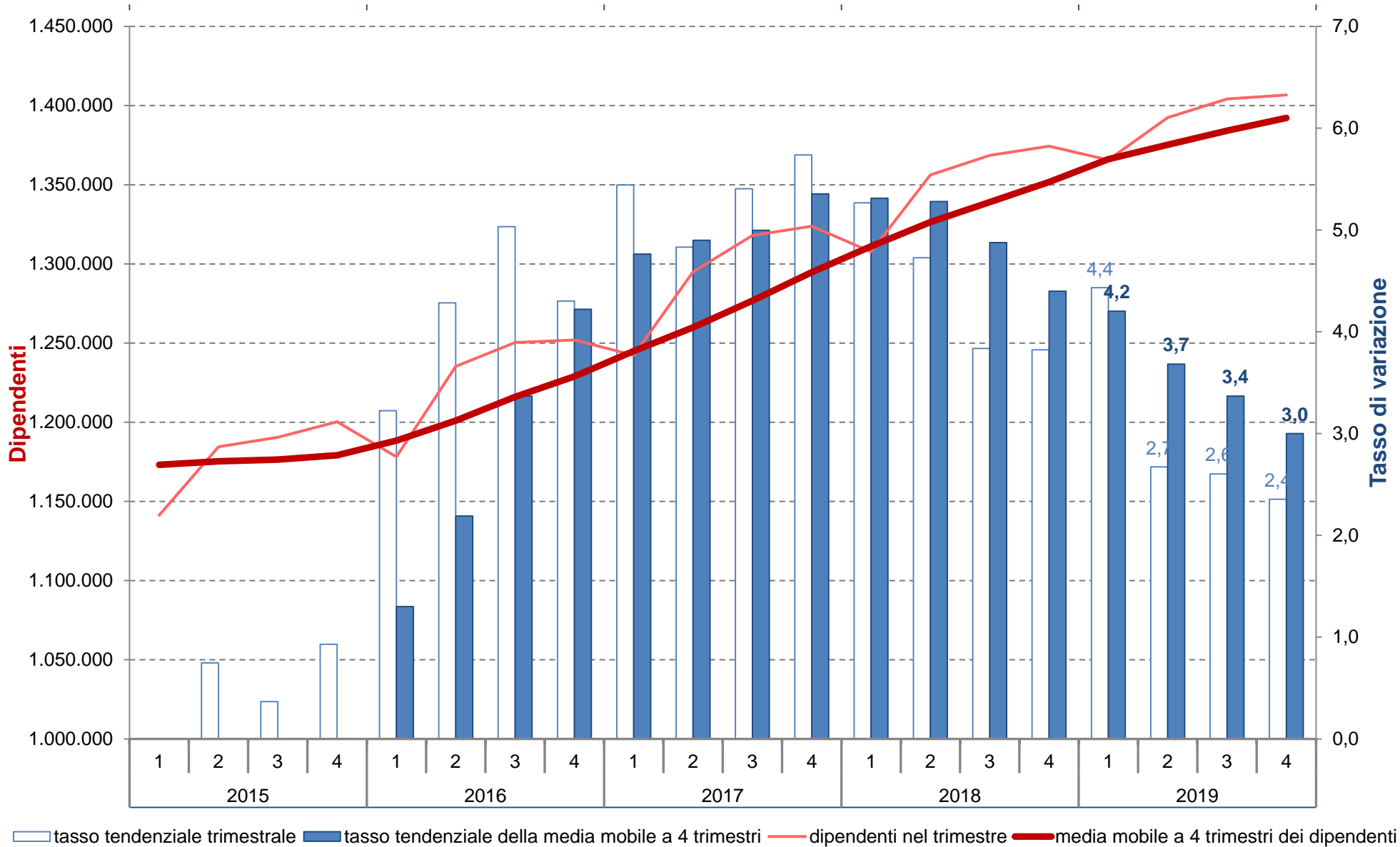
Valori trimestrali.

Periodo	Totale			Dipendenti				Indipendenti			
	Stock	Flusso		Stock		Flusso		Stock		Flusso	
	Unità	Unità	Tasso (2)	Unità	Quota (3)	Unità	Tasso (2)	Unità	Quota (3)	Unità	Tasso (2)
4 tri 2015	1.543.846	-725	-0,0	1.200.302	77,7	11.051	0,9	343.544	22,3	-11.776	-3,3
1 tri 2016	1.523.936	32.257	2,2	1.178.129	77,3	36.805	3,2	345.807	22,7	-4.548	-1,3
2 tri 2016	1.583.454	43.844	2,8	1.235.257	78,0	50.743	4,3	348.197	22,0	-6.899	-1,9
3 tri 2016	1.595.973	50.346	3,3	1.250.365	78,3	59.900	5,0	345.608	21,7	-9.554	-2,7
4 tri 2016	1.591.253	47.407	3,1	1.251.928	78,7	51.626	4,3	339.325	21,3	-4.219	-1,2
1 tri 2017	1.583.422	59.486	3,9	1.242.234	78,5	64.105	5,4	341.188	21,5	-4.619	-1,3
2 tri 2017	1.638.484	55.030	3,5	1.294.940	79,0	59.683	4,8	343.544	21,0	-4.653	-1,3
3 tri 2017	1.659.390	63.417	4,0	1.317.950	79,4	67.585	5,4	341.440	20,6	-4.168	-1,2
4 tri 2017	1.658.921	67.668	4,3	1.323.754	79,8	71.826	5,7	335.167	20,2	-4.158	-1,2
1 tri 2018	1.644.214	60.792	3,8	1.307.659	79,5	65.425	5,3	336.555	20,5	-4.633	-1,4
2 tri 2018	1.694.709	56.225	3,4	1.356.152	80,0	61.212	4,7	338.557	20,0	-4.987	-1,5
3 tri 2018	1.713.877	54.487	3,3	1.368.511	79,8	50.561	3,8	345.366	20,2	3.926	1,1
4 tri 2018	1.713.506	54.585	3,3	1.374.356	80,2	50.602	3,8	339.150	19,8	3.983	1,2
1 tri 2019	1.707.272	63.058	3,8	1.365.624	80,0	57.965	4,4	341.648	20,0	5.093	1,5
2 tri 2019	1.734.403	39.694	2,3	1.392.389	80,3	36.237	2,7	342.014	19,7	3.457	1,0
3 tri 2019	1.743.736	29.859	1,7	1.404.129	80,5	35.618	2,6	339.607	19,5	-5.759	-1,7
4 tri 2019	1.740.029	26.523	1,5	1.406.725	80,8	32.369	2,4	333.304	19,2	-5.846	-1,7

(1) Valori trimestrali. (2) Rispetto ai dodici mesi precedenti. (3) Quota dei dipendenti e degli indipendenti.

Elaborazioni Unioncamere Emilia-Romagna su dati InfoCamere Inps

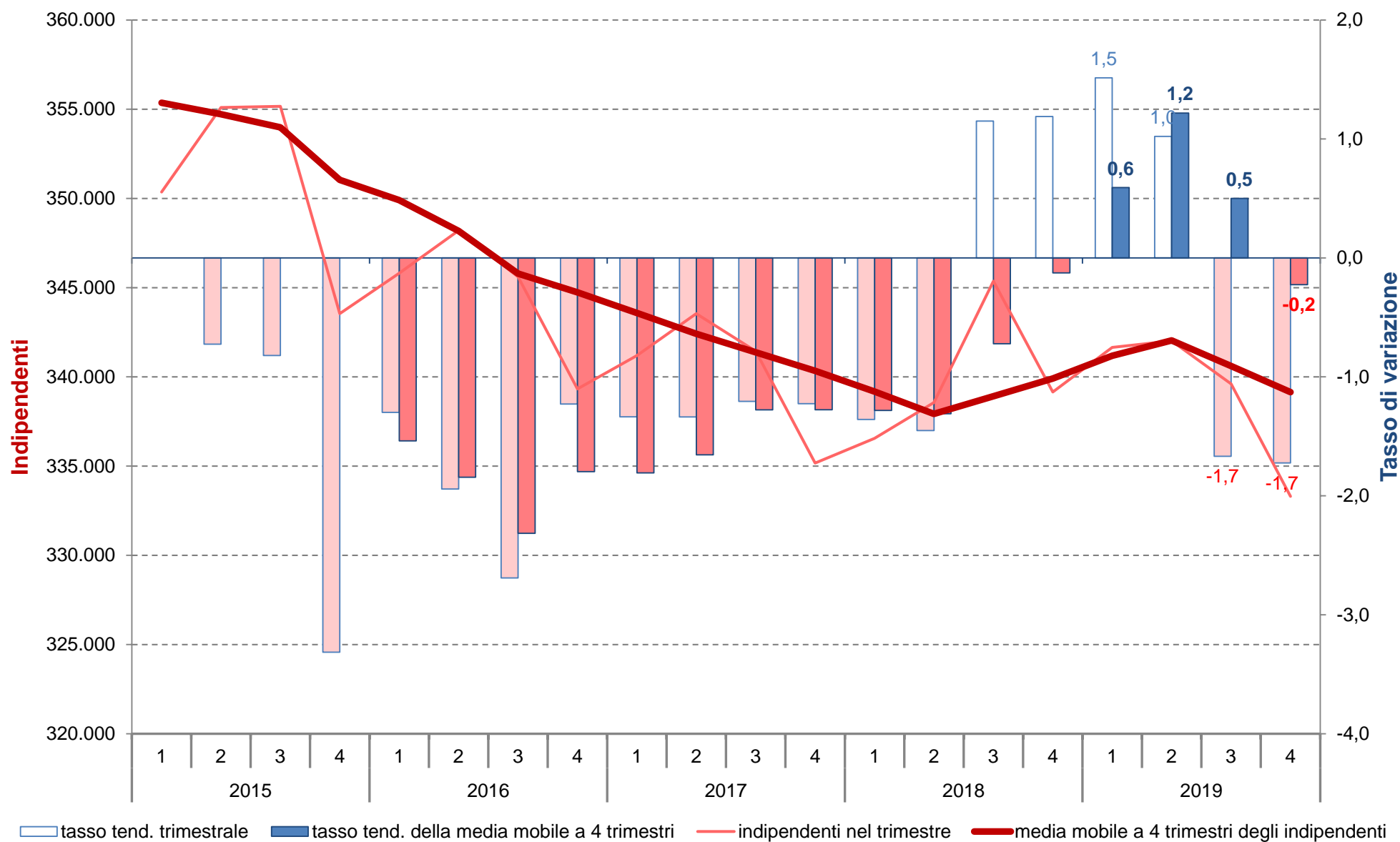
Addetti dipendenti delle localizzazioni di imprese dell'Emilia-Romagna



(1) Rispetto ai dodici mesi precedenti,

Elaborazioni Unioncamere Emilia-Romagna su dati InfoCamere Inps

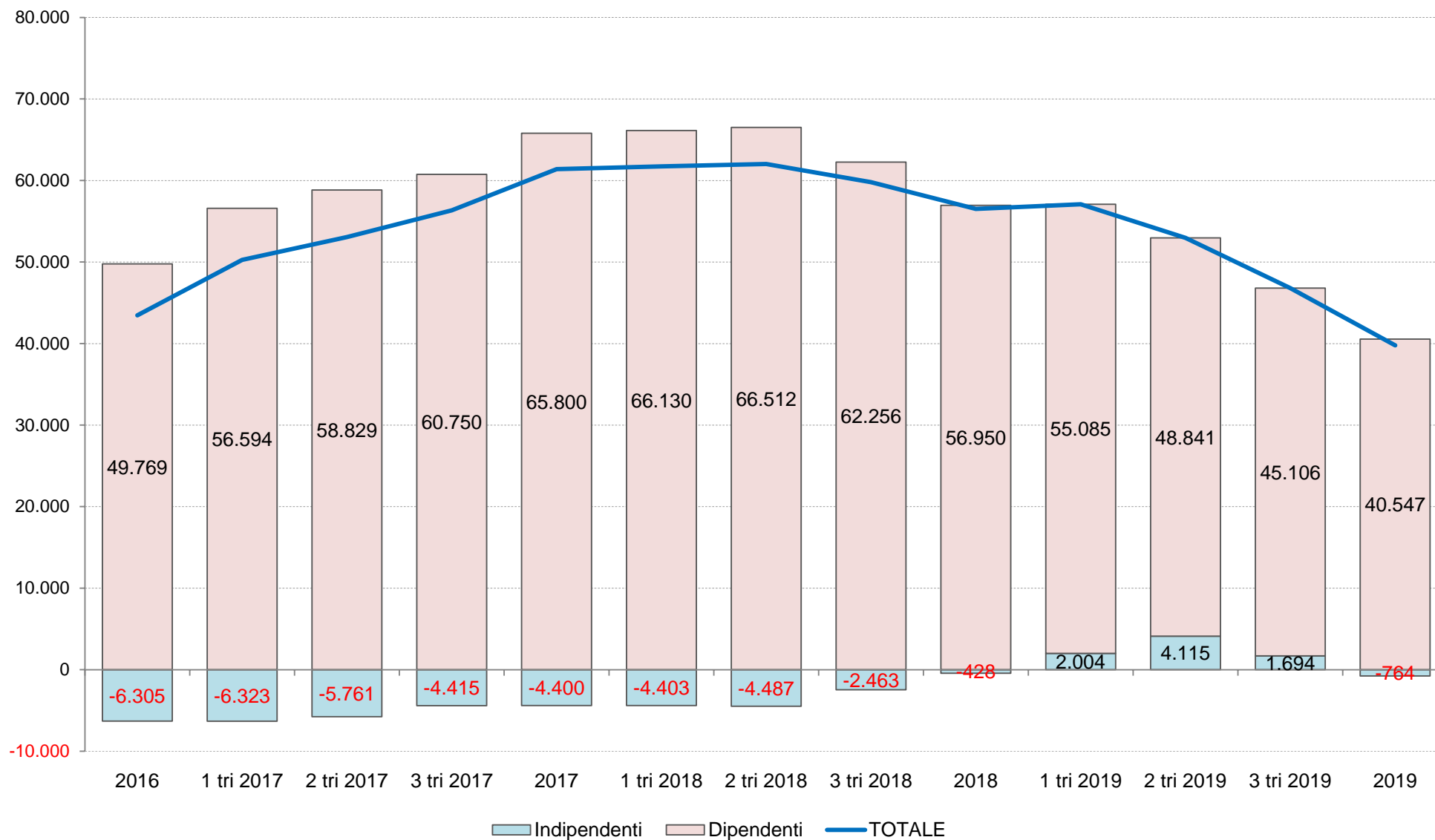
Addetti indipendenti delle localizzazioni di imprese dell'Emilia-Romagna



(1) Rispetto ai dodici mesi precedenti,

Elaborazioni Unioncamere Emilia-Romagna su dati InfoCamere Inps

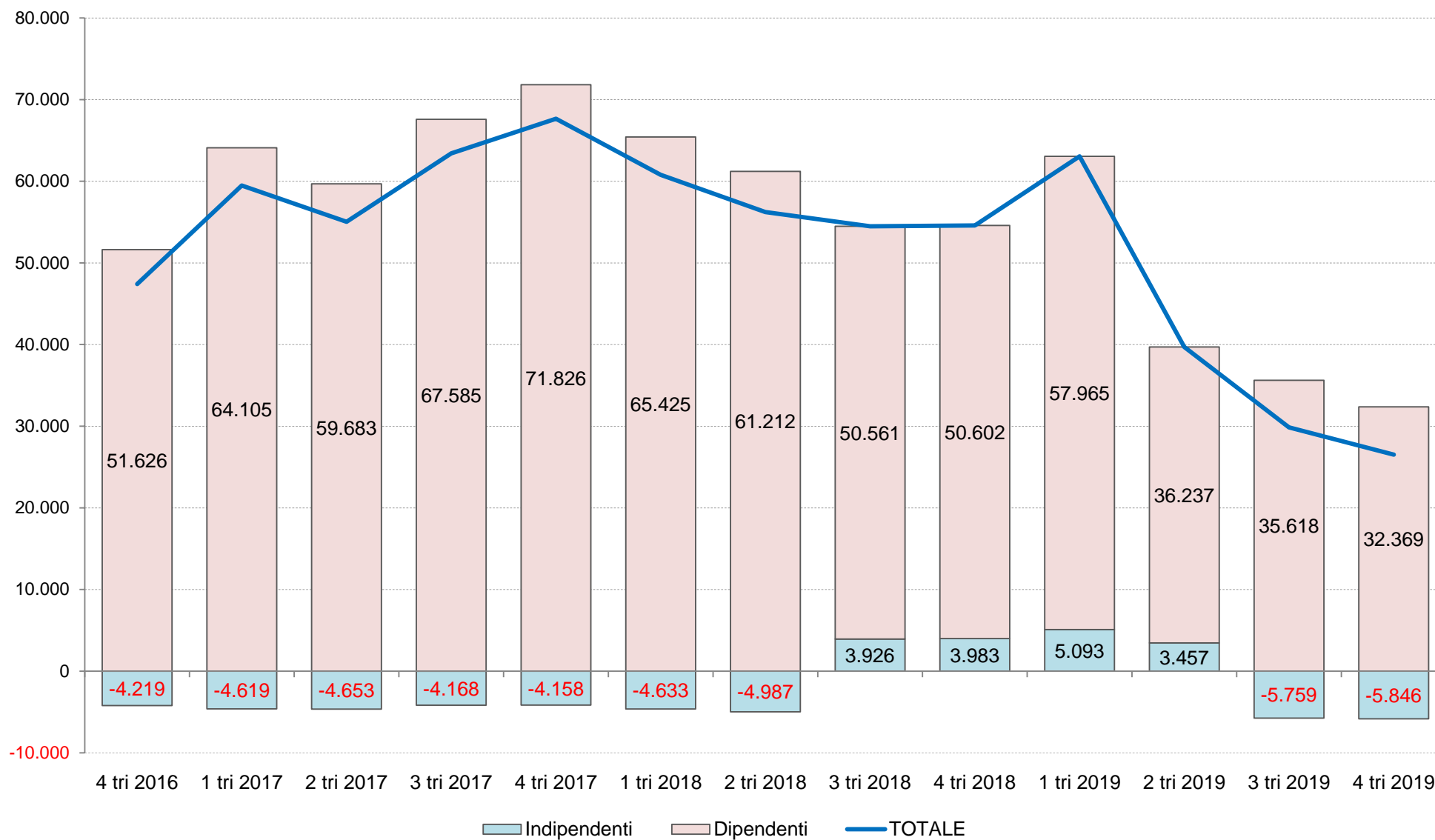
Serie storica della differenza tendenziale(1) della media mobile degli addetti delle localizzazioni dipendenti e indipendenti.



(1) Rispetto ai dodici mesi precedenti,

Elaborazioni Unioncamere Emilia-Romagna su dati InfoCamere Inps

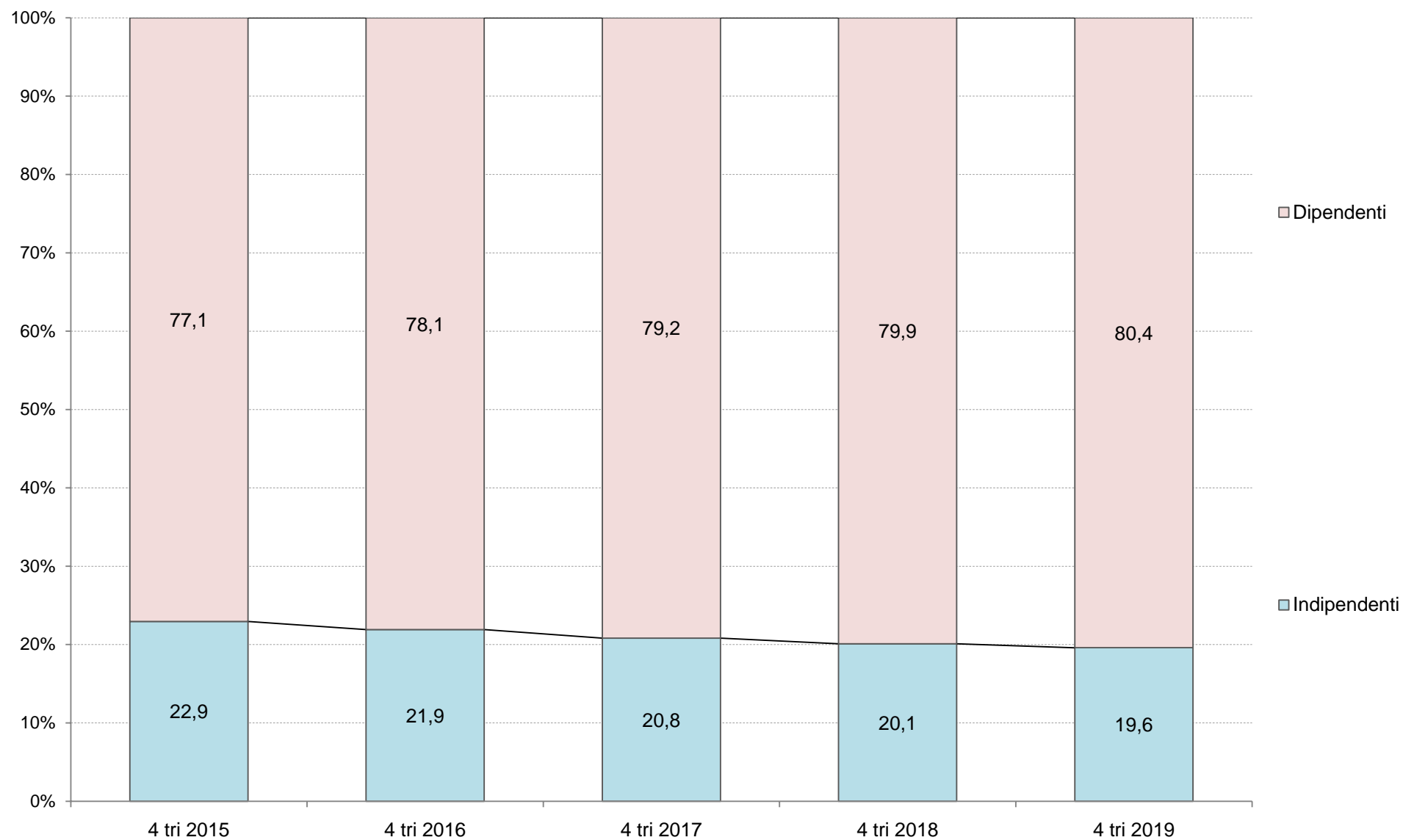
Serie storica della differenza tendenziale(1) degli addetti delle localizzazioni dipendenti e indipendenti.



(1) Rispetto ai dodici mesi precedenti,

Elaborazioni Unioncamere Emilia-Romagna su dati InfoCamere Inps

Serie storica della quota(1) degli addetti alle localizzazioni dipendenti e indipendenti



(1) Valori riferiti alla media mobile a 4 trimestri.

Elaborazioni Unioncamere Emilia-Romagna su dati InfoCamere Inps

Serie storica della media mobile degli addetti delle localizzazioni(1) per macro-settori: stock, quote(2), flussi e tassi di variazione percentuali tendenziali(3).
Valori riferiti alla media mobile a 4 trimestri.

Periodo	Totale			Agricoltura				Industria				Costruzioni				Commercio				Altri Servizi			
	Stock		Flusso	Stock		Flusso		Stock		Flusso		Stock		Flusso		Stock		Flusso		Stock		Flusso	
	Unità	Unità	Tasso (2)	Unità	Quota (3)	Unità	Tasso (2)	Unità	Quota (3)	Unità	Tasso (2)	Unità	Quota (3)	Unità	Tasso (2)	Unità	Quota (3)	Unità	Tasso (2)	Unità	Quota (3)	Unità	Tasso (2)
1 tri 2016	1.538.255	9.781	0,6	73.762	4,8	1.021	1,4	463.000	30,1	2.681	0,6	131.132	8,5	-2.227	-1,7	269.161	17,5	-3.991	-1,5	601.201	39,1	12.297	2,1
2 tri 2016	1.549.216	19.196	1,3	74.128	4,8	1.326	1,8	465.278	30,0	4.962	1,1	130.718	8,4	-2.018	-1,5	269.926	17,4	-3.509	-1,3	609.167	39,3	18.435	3,1
3 tri 2016	1.561.802	31.431	2,1	74.417	4,8	1.460	2,0	467.868	30,0	6.830	1,5	130.297	8,3	-1.798	-1,4	273.363	17,5	2.600	1,0	615.858	39,4	22.338	3,8
2016	1.573.654	43.464	2,8	74.525	4,7	1.250	1,7	470.627	29,9	9.191	2,0	130.018	8,3	-1.303	-1,0	276.916	17,6	8.800	3,3	621.569	39,5	25.527	4,3
1 tri 2017	1.588.526	50.271	3,3	75.001	4,7	1.239	1,7	474.560	29,9	11.560	2,5	129.923	8,2	-1.209	-0,9	277.859	17,5	8.698	3,2	631.183	39,7	29.983	5,0
2 tri 2017	1.602.283	53.067	3,4	74.459	4,6	331	0,4	477.724	29,8	12.446	2,7	129.801	8,1	-917	-0,7	279.488	17,4	9.562	3,5	640.812	40,0	31.645	5,2
3 tri 2017	1.618.137	56.335	3,6	75.124	4,6	707	1,0	479.622	29,6	11.754	2,5	129.634	8,0	-662	-0,5	281.343	17,4	7.980	2,9	652.414	40,3	36.557	5,9
2017	1.635.054	61.400	3,9	75.836	4,6	1.312	1,8	480.972	29,4	10.346	2,2	129.551	7,9	-467	-0,4	283.289	17,3	6.373	2,3	665.406	40,7	43.837	7,1
1 tri 2018	1.650.252	61.727	3,9	75.862	4,6	861	1,1	482.983	29,3	8.423	1,8	129.859	7,9	-65	-0,0	284.861	17,3	7.002	2,5	676.688	41,0	45.505	7,2
2 tri 2018	1.664.309	62.026	3,9	77.059	4,6	2.601	3,5	485.194	29,2	7.470	1,6	130.180	7,8	379	0,3	285.993	17,2	6.505	2,3	685.883	41,2	45.070	7,0
3 tri 2018	1.677.930	59.793	3,7	77.353	4,6	2.229	3,0	487.628	29,1	8.006	1,7	130.572	7,8	938	0,7	287.706	17,1	6.363	2,3	694.672	41,4	42.257	6,5
2018	1.691.577	56.522	3,5	77.644	4,6	1.808	2,4	491.182	29,0	10.210	2,1	130.969	7,7	1.418	1,1	289.136	17,1	5.847	2,1	702.646	41,5	37.240	5,6
1 tri 2019	1.707.341	57.089	3,5	78.613	4,6	2.751	3,6	495.642	29,0	12.659	2,6	131.709	7,7	1.850	1,4	291.297	17,1	6.436	2,3	710.081	41,6	33.393	4,9
2 tri 2019	1.717.265	52.956	3,2	79.133	4,6	2.074	2,7	497.858	29,0	12.664	2,6	132.298	7,7	2.118	1,6	292.273	17,0	6.280	2,2	715.703	41,7	29.821	4,3
3 tri 2019	1.724.729	46.799	2,8	79.449	4,6	2.095	2,7	499.604	29,0	11.976	2,5	132.890	7,7	2.319	1,8	292.604	17,0	4.898	1,7	720.183	41,8	25.511	3,7
2019	1.731.360	39.784	2,4	79.653	4,6	2.009	2,6	500.078	28,9	8.896	1,8	135.435	7,8	4.467	3,4	292.908	16,9	3.772	1,3	723.287	41,8	20.641	2,9

(1) Media mobile a 4 trimestri. (2) Rispetto ai dodici mesi precedenti. (3) Composizione per macro-settori del totale degli addetti.

Elaborazioni Unioncamere Emilia-Romagna su dati InfoCamere Inps

Serie storica degli addetti delle localizzazioni di impresa(1) per macro-settori: stock, quote(2), flussi e tassi di variazione percentuali tendenziali(3).

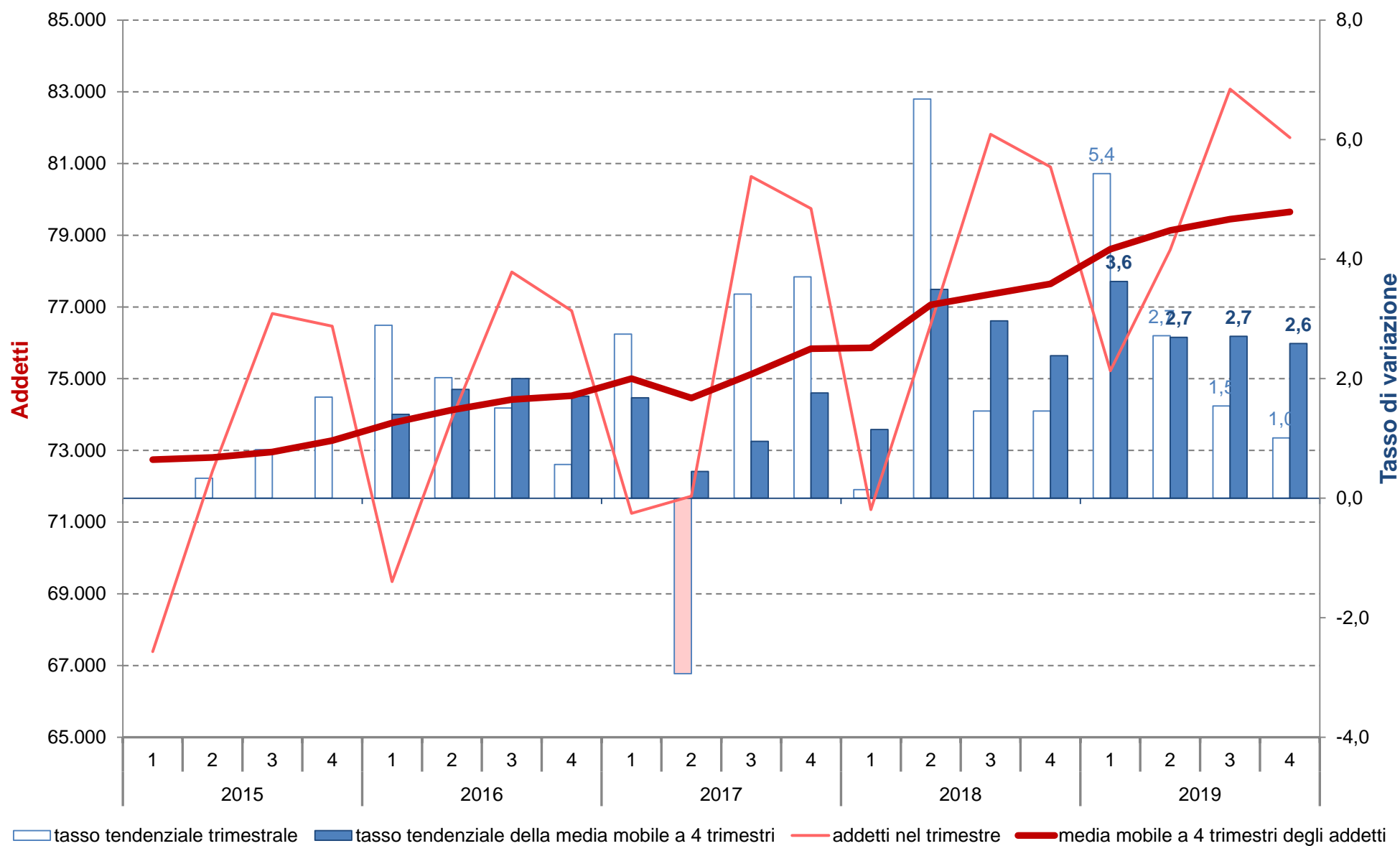
Valori trimestrali

Periodo	Totale			Agricoltura				Industria				Costruzioni				Commercio				Altri Servizi			
	Stock		Flusso	Stock		Flusso		Stock		Flusso		Stock		Flusso		Stock		Flusso		Stock		Flusso	
	Unità	Unità	Tasso (2)	Unità	Quota (3)	Unità	Tasso (2)	Unità	Quota (3)	Unità	Tasso (2)	Unità	Quota (3)	Unità	Tasso (2)	Unità	Quota (3)	Unità	Tasso (2)	Unità	Quota (3)	Unità	Tasso (2)
4 tri 2015	1.543.846	-725	-0,0	76.463	5,0	1.272	1,7	464.146	30,1	1.589	0,3	131.045	8,5	-3.091	-2,3	263.473	17,1	-10.587	-3,9	608.719	39,4	10.092	1,7
1 tri 2016	1.523.936	32.257	2,2	69.339	4,5	1.950	2,9	462.808	30,4	6.255	1,4	128.729	8,4	-758	-0,6	273.917	18,0	4.178	1,5	589.143	38,7	20.632	3,6
2 tri 2016	1.583.454	43.844	2,8	73.892	4,7	1.461	2,0	469.327	29,6	9.111	2,0	130.621	8,2	-1.657	-1,3	278.129	17,6	3.062	1,1	631.485	39,9	31.867	5,3
3 tri 2016	1.595.973	50.346	3,3	77.974	4,9	1.158	1,5	475.192	29,8	10.363	2,2	130.791	8,2	-1.684	-1,3	277.933	17,4	13.748	5,2	634.083	39,7	26.761	4,4
4 tri 2016	1.591.253	47.407	3,1	76.894	4,8	431	0,6	475.179	29,9	11.033	2,4	129.931	8,2	-1.114	-0,9	277.684	17,5	14.211	5,4	631.565	39,7	22.846	3,8
1 tri 2017	1.583.422	59.486	3,9	71.243	4,5	1.904	2,7	478.540	30,2	15.732	3,4	128.350	8,1	-379	-0,3	277.689	17,5	3.772	1,4	627.600	39,6	38.457	6,5
2 tri 2017	1.638.484	55.030	3,5	71.723	4,4	-2.169	-2,9	481.984	29,4	12.657	2,7	130.131	7,9	-490	-0,4	284.645	17,4	6.516	2,3	670.001	40,9	38.516	6,1
3 tri 2017	1.659.390	63.417	4,0	80.637	4,9	2.663	3,4	482.785	29,1	7.593	1,6	130.125	7,8	-666	-0,5	285.352	17,2	7.419	2,7	680.491	41,0	46.408	7,3
4 tri 2017	1.658.921	67.668	4,3	79.742	4,8	2.848	3,7	480.579	29,0	5.400	1,1	129.598	7,8	-333	-0,3	285.470	17,2	7.786	2,8	683.532	41,2	51.967	8,2
1 tri 2018	1.644.214	60.792	3,8	71.345	4,3	102	0,1	486.583	29,6	8.043	1,7	129.581	7,9	1.231	1,0	283.977	17,3	6.288	2,3	672.728	40,9	45.128	7,2
2 tri 2018	1.694.709	56.225	3,4	76.513	4,5	4.790	6,7	490.828	29,0	8.844	1,8	131.416	7,8	1.285	1,0	289.173	17,1	4.528	1,6	706.779	41,7	36.778	5,5
3 tri 2018	1.713.877	54.487	3,3	81.813	4,8	1.176	1,5	492.522	28,7	9.737	2,0	131.692	7,7	1.567	1,2	292.203	17,0	6.851	2,4	715.647	41,8	35.156	5,2
4 tri 2018	1.713.506	54.585	3,3	80.905	4,7	1.163	1,5	494.796	28,9	14.217	3,0	131.185	7,7	1.587	1,2	291.190	17,0	5.720	2,0	715.430	41,8	31.898	4,7
1 tri 2019	1.707.272	63.058	3,8	75.220	4,4	3.875	5,4	504.420	29,5	17.837	3,7	132.541	7,8	2.960	2,3	292.622	17,1	8.645	3,0	702.469	41,1	29.741	4,4
2 tri 2019	1.734.403	39.694	2,3	78.593	4,5	2.080	2,7	499.694	28,8	8.866	1,8	133.774	7,7	2.358	1,8	293.076	16,9	3.903	1,3	729.266	42,0	22.487	3,2
3 tri 2019	1.743.736	29.859	1,7	83.076	4,8	1.263	1,5	499.506	28,6	6.984	1,4	134.061	7,7	2.369	1,8	293.527	16,8	1.324	0,5	733.566	42,1	17.919	2,5
4 tri 2019	1.740.029	26.523	1,5	81.721	4,7	816	1,0	496.693	28,5	1.897	0,4	141.365	8,1	10.180	7,8	292.405	16,8	1.215	0,4	727.845	41,8	12.415	1,7

(1) Valori riferiti al singolo trimestre. (2) Rispetto ai dodici mesi precedenti. (3) Composizione per macro-settori del totale degli addetti.

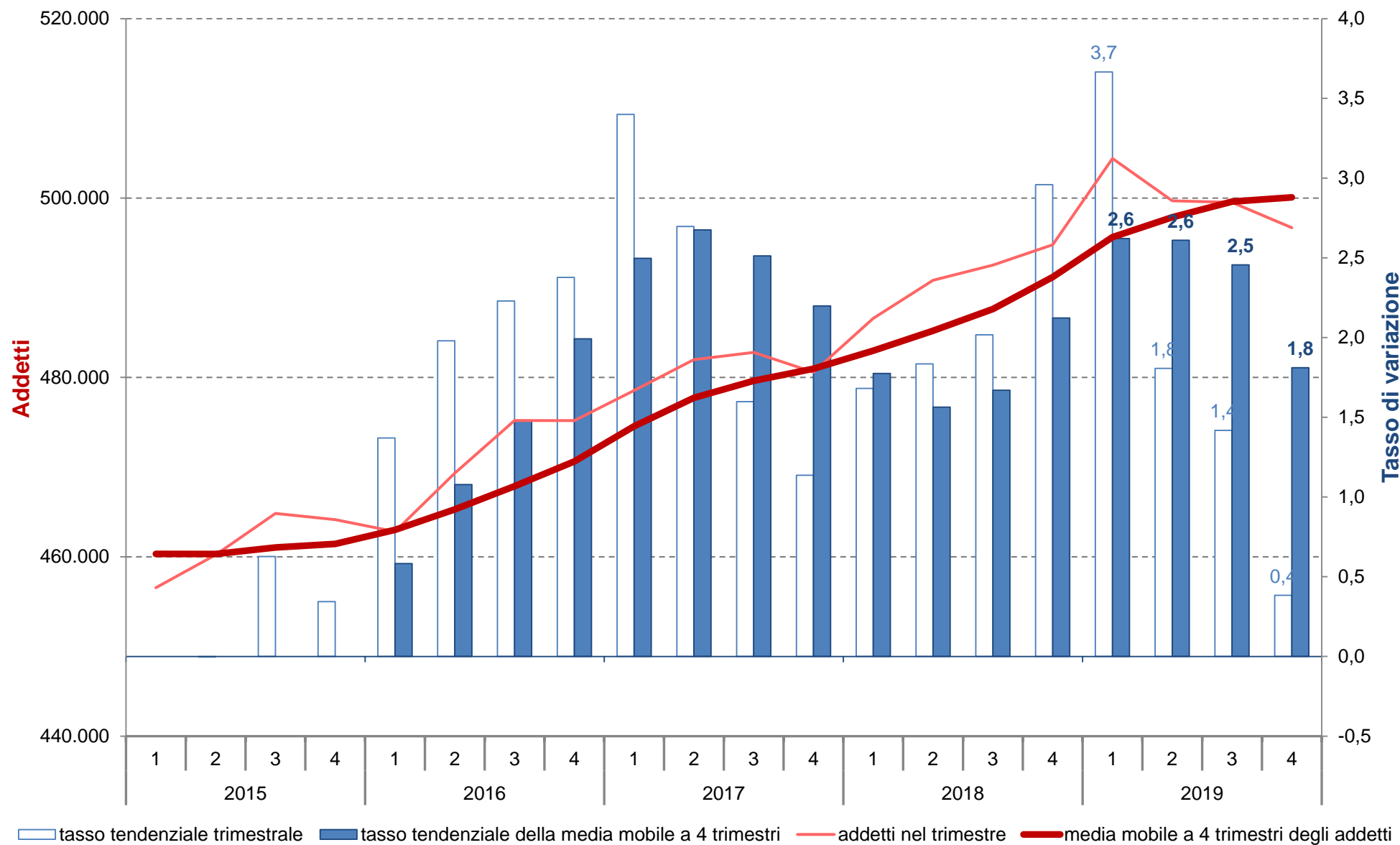
Elaborazioni Unioncamere Emilia-Romagna su dati InfoCamere Inps

Addetti totali delle localizzazioni di imprese dell'agricoltura in Emilia-Romagna



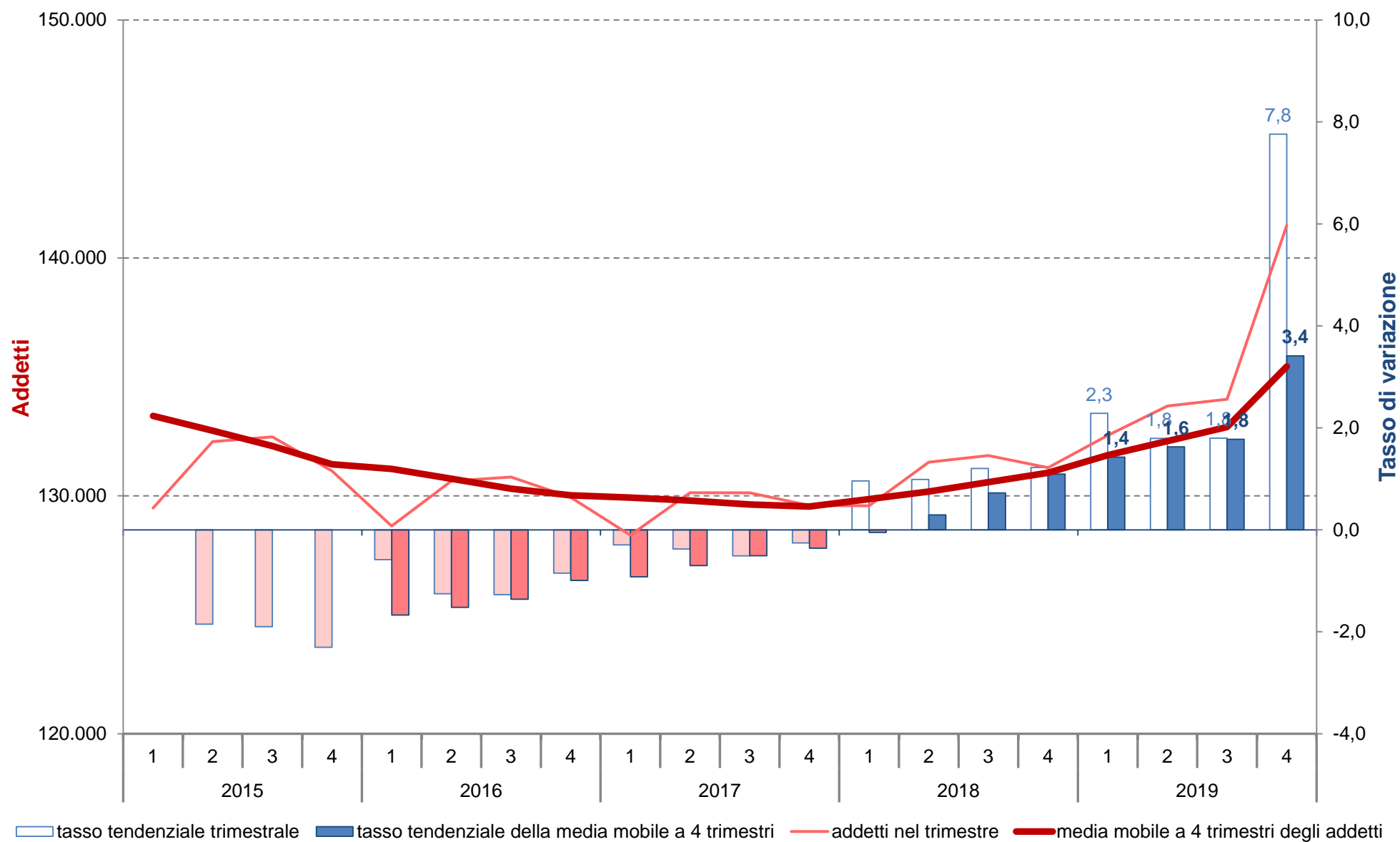
Elaborazioni Unioncamere Emilia-Romagna su dati InfoCamere Inps

Addetti totali delle localizzazioni di imprese dell'industria in Emilia-Romagna



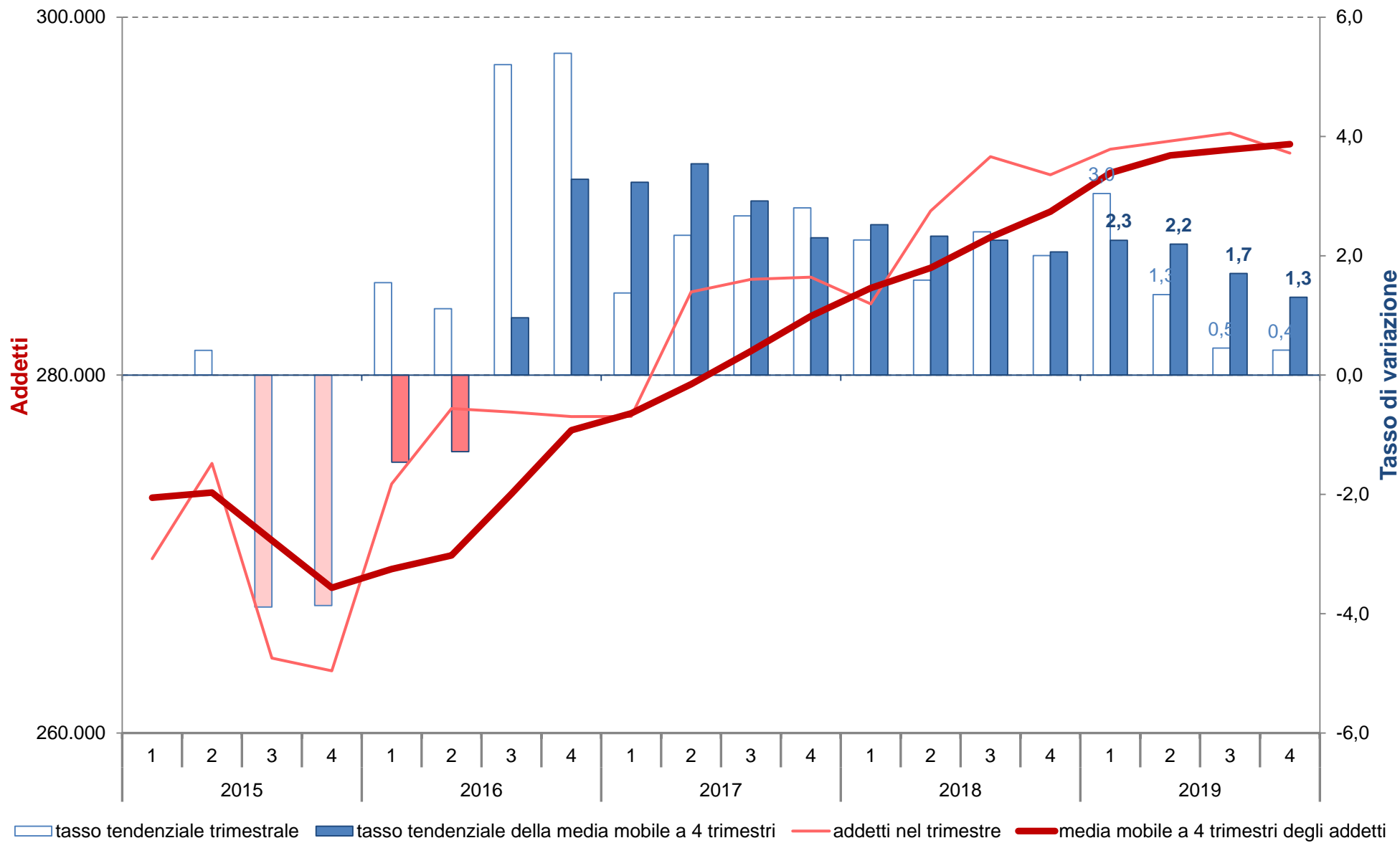
Elaborazioni Unioncamere Emilia-Romagna su dati InfoCamere Inps

Addetti totali delle localizzazioni di imprese delle costruzioni in Emilia-Romagna



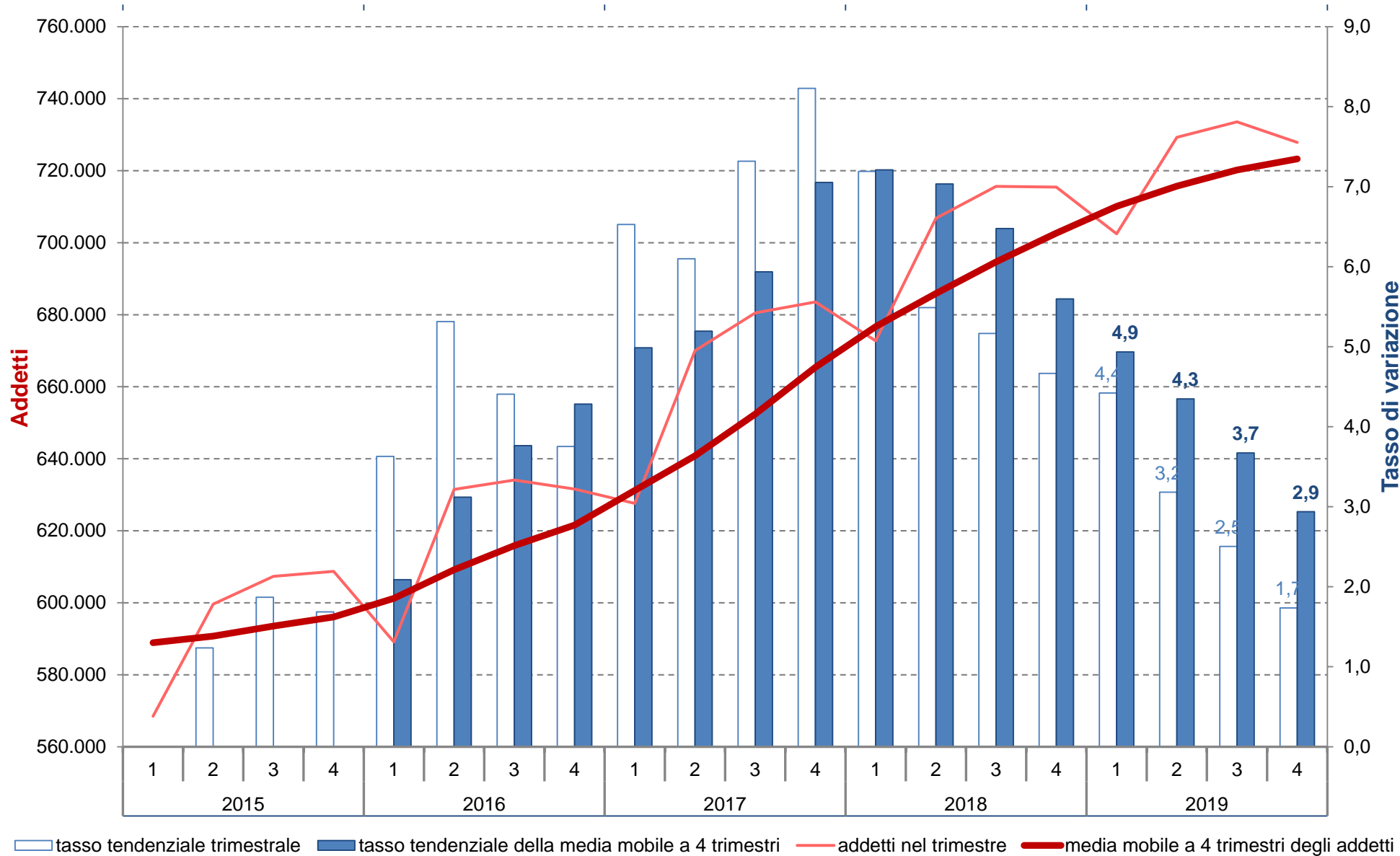
Elaborazioni Unioncamere Emilia-Romagna su dati InfoCamere Inps

Addetti totali delle localizzazioni di imprese del commercio in Emilia-Romagna



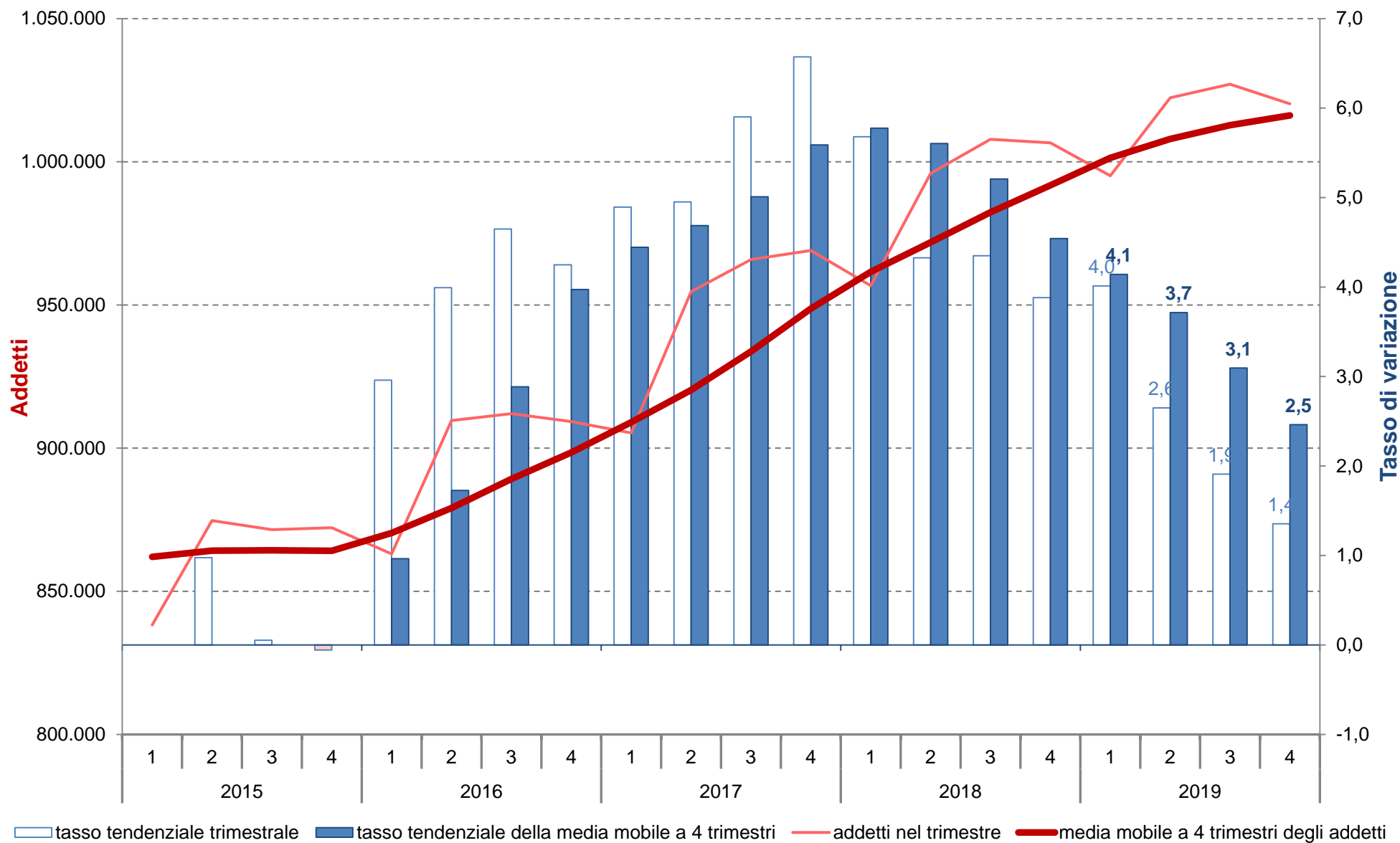
Elaborazioni Unioncamere Emilia-Romagna su dati InfoCamere Inps

Addetti totali delle localizzazioni di imprese dei servizi con esclusione del commercio in Emilia-Romagna



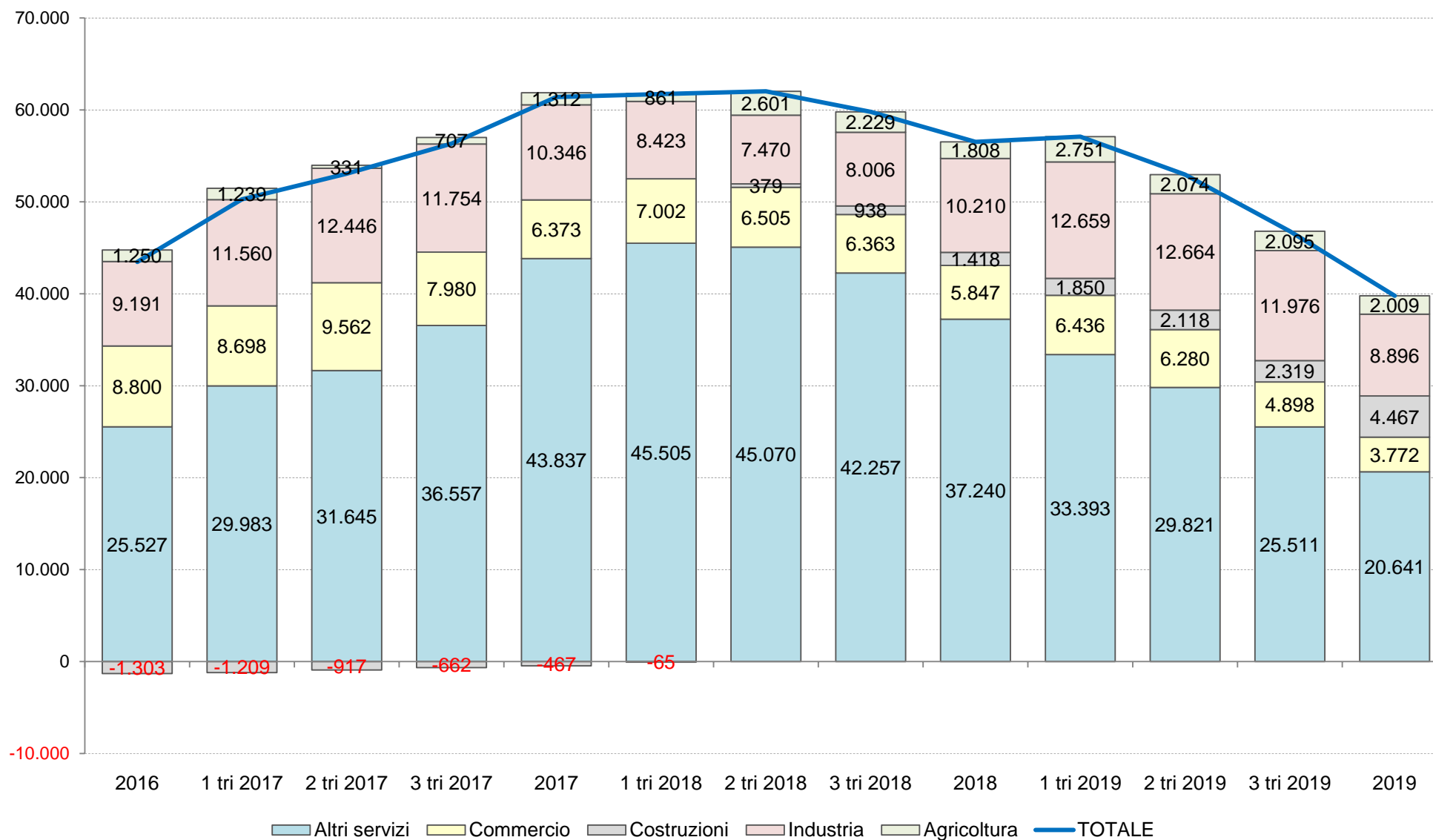
Elaborazioni Unioncamere Emilia-Romagna su dati InfoCamere Inps

Addetti totali delle localizzazioni di imprese del complesso dei servizi in Emilia-Romagna



Elaborazioni Unioncamere Emilia-Romagna su dati InfoCamere Inps

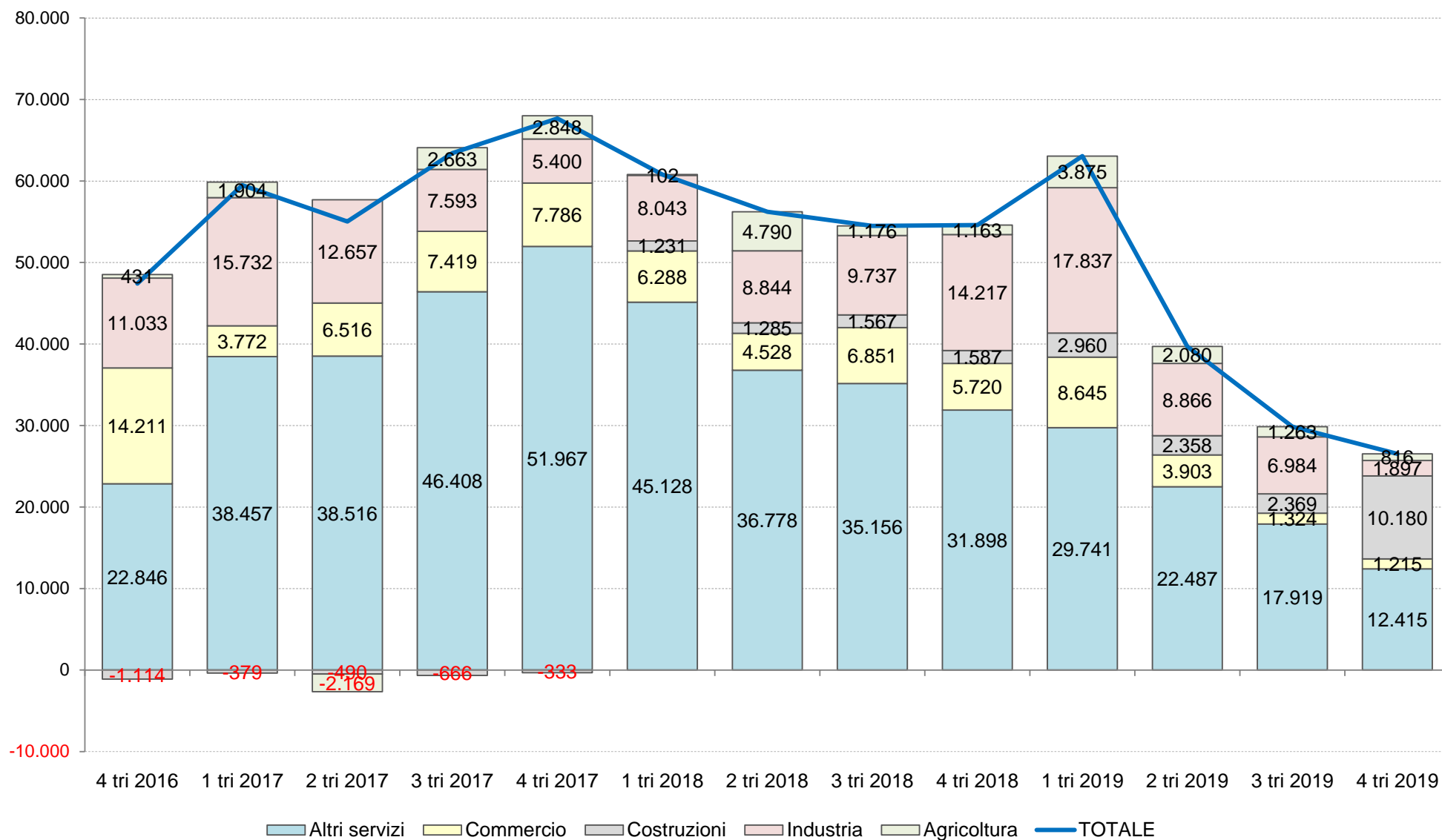
Serie storica della differenza tendenziale(1) della media mobile degli addetti delle localizzazioni per macro settore di attività economica.



(1) Rispetto ai dodici mesi precedenti.

Elaborazioni Unioncamere Emilia-Romagna su dati InfoCamere Inps

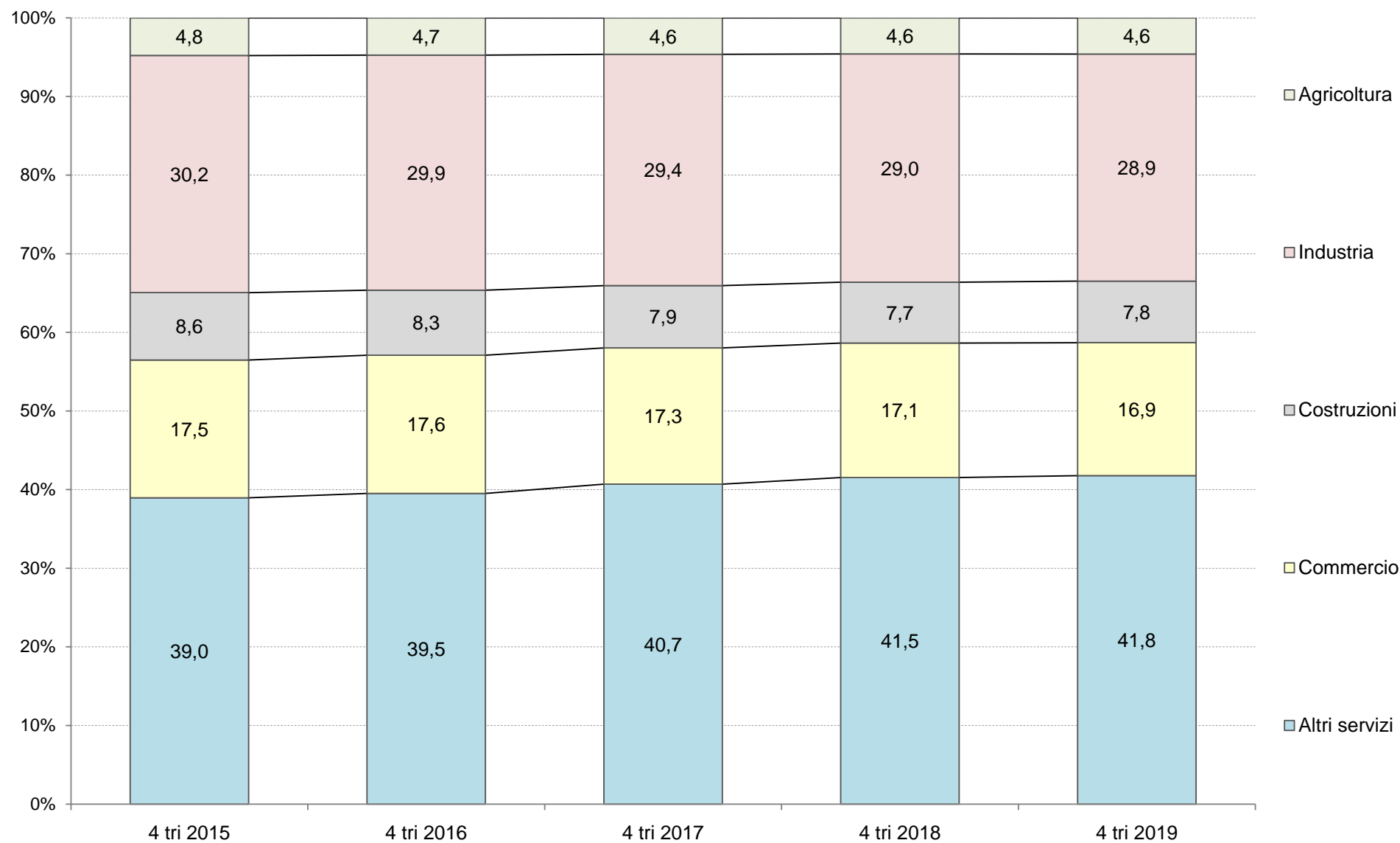
Serie storica della differenza tendenziale(1) degli addetti delle localizzazioni per macro settore di attività economica.



(1) Rispetto ai dodici mesi precedenti.

Elaborazioni Unioncamere Emilia-Romagna su dati InfoCamere Inps

Serie storica della quota(1) degli addetti delle localizzazioni per macro settore di attività economica.



(1) Valori riferiti alla media mobile a 4 trimestri.

Elaborazioni Unioncamere Emilia-Romagna su dati InfoCamere Inps

Serie storica della media mobile degli addetti totali, dipendenti e indipendenti delle localizzazioni(1) in agricoltura: stock, quote(2), flussi e tassi di variazione percentuali tendenziali(3).

Valori riferiti alla media mobile a 4 trimestri.

Periodo	Totale			Dipendenti				Indipendenti			
	Stock	Flusso		Stock		Flusso		Stock		Flusso	
	Unità	Unità	Tasso (2)	Unità	Quota (3)	Unità	Tasso (2)	Unità	Quota (3)	Unità	Tasso (2)
1 tri 2016	73.762	1.021	1,4	41.623	56,4	1.216	3,0	32.139	43,6	-196	-0,6
2 tri 2016	74.128	1.326	1,8	42.062	56,7	1.575	3,9	32.066	43,3	-250	-0,8
3 tri 2016	74.417	1.460	2,0	42.411	57,0	1.720	4,2	32.006	43,0	-260	-0,8
2016	74.525	1.250	1,7	42.639	57,2	1.564	3,8	31.886	42,8	-314	-1,0
1 tri 2017	75.001	1.239	1,7	43.218	57,6	1.595	3,8	31.783	42,4	-357	-1,1
2 tri 2017	74.459	331	0,4	42.761	57,4	699	1,7	31.698	42,6	-368	-1,1
3 tri 2017	75.124	707	1,0	43.495	57,9	1.084	2,6	31.629	42,1	-377	-1,2
2017	75.836	1.312	1,8	44.259	58,4	1.620	3,8	31.578	41,6	-308	-1,0
1 tri 2018	75.862	861	1,1	44.369	58,5	1.151	2,7	31.493	41,5	-290	-0,9
2 tri 2018	77.059	2.601	3,5	45.667	59,3	2.906	6,8	31.393	40,7	-305	-1,0
3 tri 2018	77.353	2.229	3,0	46.031	59,5	2.536	5,8	31.322	40,5	-307	-1,0
2018	77.644	1.808	2,4	46.402	59,8	2.144	4,8	31.242	40,2	-336	-1,1
1 tri 2019	78.613	2.751	3,6	47.440	60,3	3.072	6,9	31.173	39,7	-321	-1,0
2 tri 2019	79.133	2.074	2,7	48.056	60,7	2.389	5,2	31.077	39,3	-316	-1,0
3 tri 2019	79.449	2.095	2,7	48.508	61,1	2.477	5,4	30.941	38,9	-382	-1,2
2019	79.653	2.009	2,6	48.846	61,3	2.443	5,3	30.807	38,7	-435	-1,4

(1) Media mobile a 4 trimestri. (2) Rispetto ai dodici mesi precedenti. (3) Quota dei dipendenti e degli indipendenti.

Elaborazioni Unioncamere Emilia-Romagna su dati InfoCamere Inps

Serie storica della media mobile degli addetti totali, dipendenti e indipendenti delle localizzazioni(1) dell'industria: stock, quote(2), flussi e tassi di variazione percentuali tendenziali(3).

Valori riferiti alla media mobile a 4 trimestri.

Periodo	Totale			Dipendenti				Indipendenti			
	Stock	Flusso		Stock		Flusso		Stock		Flusso	
	Unità	Unità	Tasso (2)	Unità	Quota (3)	Unità	Tasso (2)	Unità	Quota (3)	Unità	Tasso (2)
1 tri 2016	463.000	2.681	0,6	419.195	90,5	3.859	0,9	43.805	9,5	-1.178	-2,6
2 tri 2016	465.278	4.962	1,1	421.847	90,7	6.308	1,5	43.431	9,3	-1.346	-3,0
3 tri 2016	467.868	6.830	1,5	424.855	90,8	8.377	2,0	43.014	9,2	-1.548	-3,5
2016	470.627	9.191	2,0	427.867	90,9	10.536	2,5	42.760	9,1	-1.346	-3,1
1 tri 2017	474.560	11.560	2,5	432.063	91,0	12.868	3,1	42.497	9,0	-1.309	-3,0
2 tri 2017	477.724	12.446	2,7	435.475	91,2	13.628	3,2	42.249	8,8	-1.182	-2,7
3 tri 2017	479.622	11.754	2,5	437.624	91,2	12.769	3,0	41.998	8,8	-1.016	-2,4
2017	480.972	10.346	2,2	439.201	91,3	11.334	2,6	41.771	8,7	-988	-2,3
1 tri 2018	482.983	8.423	1,8	441.436	91,4	9.373	2,2	41.547	8,6	-949	-2,2
2 tri 2018	485.194	7.470	1,6	443.881	91,5	8.406	1,9	41.313	8,5	-936	-2,2
3 tri 2018	487.628	8.006	1,7	446.536	91,6	8.912	2,0	41.092	8,4	-906	-2,2
2018	491.182	10.210	2,1	450.324	91,7	11.123	2,5	40.859	8,3	-913	-2,2
1 tri 2019	495.642	12.659	2,6	454.967	91,8	13.531	3,1	40.675	8,2	-873	-2,1
2 tri 2019	497.858	12.664	2,6	457.405	91,9	13.524	3,0	40.453	8,1	-860	-2,1
3 tri 2019	499.604	11.976	2,5	459.418	92,0	12.882	2,9	40.186	8,0	-906	-2,2
2019	500.078	8.896	1,8	460.208	92,0	9.884	2,2	39.871	8,0	-988	-2,4

(1) Media mobile a 4 trimestri. (2) Rispetto ai dodici mesi precedenti. (3) Quota dei dipendenti e degli indipendenti.

Elaborazioni Unioncamere Emilia-Romagna su dati InfoCamere Inps

Serie storica della media mobile degli addetti totali, dipendenti e indipendenti delle localizzazioni(1) delle costruzioni: stock, quote(2), flussi e tassi di variazione percentuali tendenziali(3).

Valori riferiti alla media mobile a 4 trimestri.

Periodo	Totale			Dipendenti				Indipendenti			
	Stock	Flusso		Stock		Flusso		Stock		Flusso	
	Unità	Unità	Tasso (2)	Unità	Quota (3)	Unità	Tasso (2)	Unità	Quota (3)	Unità	Tasso (2)
1 tri 2016	131.132	-2.227	-1,7	68.077	51,9	-265	-0,4	63.055	48,1	-1.962	-3,0
2 tri 2016	130.718	-2.018	-1,5	68.170	52,2	53	0,1	62.547	47,8	-2.070	-3,2
3 tri 2016	130.297	-1.798	-1,4	68.279	52,4	363	0,5	62.018	47,6	-2.161	-3,4
2016	130.018	-1.303	-1,0	68.343	52,6	519	0,8	61.676	47,4	-1.822	-2,9
1 tri 2017	129.923	-1.209	-0,9	68.600	52,8	523	0,8	61.324	47,2	-1.731	-2,7
2 tri 2017	129.801	-917	-0,7	68.845	53,0	675	1,0	60.956	47,0	-1.591	-2,5
3 tri 2017	129.634	-662	-0,5	69.061	53,3	783	1,1	60.573	46,7	-1.445	-2,3
2017	129.551	-467	-0,4	69.313	53,5	970	1,4	60.239	46,5	-1.437	-2,3
1 tri 2018	129.859	-65	-0,0	69.955	53,9	1.355	2,0	59.904	46,1	-1.420	-2,3
2 tri 2018	130.180	379	0,3	70.607	54,2	1.762	2,6	59.573	45,8	-1.383	-2,3
3 tri 2018	130.572	938	0,7	71.156	54,5	2.095	3,0	59.416	45,5	-1.158	-1,9
2018	130.969	1.418	1,1	71.726	54,8	2.414	3,5	59.242	45,2	-996	-1,7
1 tri 2019	131.709	1.850	1,4	72.581	55,1	2.627	3,8	59.127	44,9	-777	-1,3
2 tri 2019	132.298	2.118	1,6	73.289	55,4	2.682	3,8	59.010	44,6	-564	-0,9
3 tri 2019	132.890	2.319	1,8	74.112	55,8	2.956	4,2	58.778	44,2	-638	-1,1
2019	135.435	4.467	3,4	76.848	56,7	5.121	7,1	58.588	43,3	-655	-1,1

(1) Media mobile a 4 trimestri. (2) Rispetto ai dodici mesi precedenti. (3) Quota dei dipendenti e degli indipendenti.

Elaborazioni Unioncamere Emilia-Romagna su dati InfoCamere Inps

Serie storica della media mobile degli addetti totali, dipendenti e indipendenti delle localizzazioni(1) del commercio: stock, quote(2), flussi e tassi di variazione percentuali tendenziali(3).

Valori riferiti alla media mobile a 4 trimestri.

Periodo	Totale			Dipendenti				Indipendenti			
	Stock	Flusso		Stock		Flusso		Stock		Flusso	
	Unità	Unità	Tasso (2)	Unità	Quota (3)	Unità	Tasso (2)	Unità	Quota (3)	Unità	Tasso (2)
1 tri 2016	269.161	-3.991	-1,5	172.589	64,1	-2.481	-1,4	96.572	35,9	-1.510	-1,5
2 tri 2016	269.926	-3.509	-1,3	173.873	64,4	-1.656	-0,9	96.053	35,6	-1.853	-1,9
3 tri 2016	273.363	2.600	1,0	178.022	65,1	4.944	2,9	95.342	34,9	-2.343	-2,4
2016	276.916	8.800	3,3	181.946	65,7	10.731	6,3	94.970	34,3	-1.931	-2,0
1 tri 2017	277.859	8.698	3,2	183.313	66,0	10.724	6,2	94.546	34,0	-2.026	-2,1
2 tri 2017	279.488	9.562	3,5	185.379	66,3	11.506	6,6	94.109	33,7	-1.945	-2,0
3 tri 2017	281.343	7.980	2,9	187.627	66,7	9.605	5,4	93.716	33,3	-1.626	-1,7
2017	283.289	6.373	2,3	190.009	67,1	8.063	4,4	93.280	32,9	-1.690	-1,8
1 tri 2018	284.861	7.002	2,5	192.071	67,4	8.758	4,8	92.790	32,6	-1.755	-1,9
2 tri 2018	285.993	6.505	2,3	193.718	67,7	8.339	4,5	92.275	32,3	-1.833	-1,9
3 tri 2018	287.706	6.363	2,3	194.961	67,8	7.335	3,9	92.745	32,2	-972	-1,0
2018	289.136	5.847	2,1	195.935	67,8	5.926	3,1	93.201	32,2	-79	-0,1
1 tri 2019	291.297	6.436	2,3	197.615	67,8	5.544	2,9	93.683	32,2	892	1,0
2 tri 2019	292.273	6.280	2,2	198.246	67,8	4.528	2,3	94.027	32,2	1.752	1,9
3 tri 2019	292.604	4.898	1,7	199.278	68,1	4.316	2,2	93.326	31,9	582	0,6
2019	292.908	3.772	1,3	200.314	68,4	4.379	2,2	92.594	31,6	-607	-0,7

(1) Media mobile a 4 trimestri. (2) Rispetto ai dodici mesi precedenti. (3) Quota dei dipendenti e degli indipendenti.

Elaborazioni Unioncamere Emilia-Romagna su dati InfoCamere Inps

Serie storica della media mobile degli addetti totali, dipendenti e indipendenti delle localizzazioni(1) degli altri servizi (diversi dal commercio): stock, quote(2), flussi e tassi di variazione percentuali tendenziali(3).

Valori riferiti alla media mobile a 4 trimestri.

Periodo	Totale			Dipendenti				Indipendenti			
	Stock	Flusso		Stock		Flusso		Stock		Flusso	
	Unità	Unità	Tasso (2)	Unità	Quota (3)	Unità	Tasso (2)	Unità	Quota (3)	Unità	Tasso (2)
1 tri 2016	601.201	12.297	2,1	486.869	81,0	12.914	2,7	114.332	19,0	-618	-0,5
2 tri 2016	609.167	18.435	3,1	495.087	81,3	19.456	4,1	114.081	18,7	-1.022	-0,9
3 tri 2016	615.858	22.338	3,8	502.447	81,6	24.221	5,1	113.410	18,4	-1.883	-1,6
2016	621.569	25.527	4,3	508.126	81,7	26.419	5,5	113.443	18,3	-893	-0,8
1 tri 2017	631.183	29.983	5,0	517.752	82,0	30.883	6,3	113.431	18,0	-901	-0,8
2 tri 2017	640.812	31.645	5,2	527.407	82,3	32.321	6,5	113.405	17,7	-676	-0,6
3 tri 2017	652.414	36.557	5,9	538.956	82,6	36.509	7,3	113.458	17,4	48	0,0
2017	665.406	43.837	7,1	551.939	82,9	43.813	8,6	113.467	17,1	24	0,0
1 tri 2018	676.688	45.505	7,2	563.246	83,2	45.494	8,8	113.442	16,8	11	0,0
2 tri 2018	685.883	45.070	7,0	572.507	83,5	45.100	8,6	113.376	16,5	-30	-0,0
3 tri 2018	694.672	42.257	6,5	580.335	83,5	41.378	7,7	114.337	16,5	879	0,8
2018	702.646	37.240	5,6	587.283	83,6	35.344	6,4	115.363	16,4	1.896	1,7
1 tri 2019	710.081	33.393	4,9	593.558	83,6	30.312	5,4	116.523	16,4	3.081	2,7
2 tri 2019	715.703	29.821	4,3	598.225	83,6	25.718	4,5	117.478	16,4	4.102	3,6
3 tri 2019	720.183	25.511	3,7	602.809	83,7	22.475	3,9	117.374	16,3	3.037	2,7
2019	723.287	20.641	2,9	606.003	83,8	18.720	3,2	117.284	16,2	1.921	1,7

(1) Media mobile a 4 trimestri. (2) Rispetto ai dodici mesi precedenti. (3) Quota dei dipendenti e degli indipendenti.

Elaborazioni Unioncamere Emilia-Romagna su dati InfoCamere Inps

Serie storica della media mobile degli addetti totali, dipendenti e indipendenti delle localizzazioni(1) dei servizi (totale): stock, quote(2), flussi e tassi di variazione percentuali tendenziali(3).

Valori riferiti alla media mobile a 4 trimestri.

Periodo	Totale			Dipendenti				Indipendenti			
	Stock	Flusso		Stock		Flusso		Stock		Flusso	
	Unità	Unità	Tasso (2)	Unità	Quota (3)	Unità	Tasso (2)	Unità	Quota (3)	Unità	Tasso (2)
1 tri 2016	870.361	8.306	1,0	659.458	75,8	10.434	1,6	210.903	24,2	-2.128	-1,0
2 tri 2016	879.093	14.926	1,7	668.960	76,1	17.800	2,7	210.134	23,9	-2.874	-1,3
3 tri 2016	889.221	24.938	2,9	680.469	76,5	29.164	4,5	208.752	23,5	-4.226	-2,0
2016	898.485	34.326	4,0	690.072	76,8	37.150	5,7	208.413	23,2	-2.823	-1,3
1 tri 2017	909.042	38.681	4,4	701.066	77,1	41.608	6,3	207.977	22,9	-2.927	-1,4
2 tri 2017	920.300	41.207	4,7	712.787	77,5	43.827	6,6	207.514	22,5	-2.620	-1,2
3 tri 2017	933.757	44.536	5,0	726.583	77,8	46.114	6,8	207.174	22,2	-1.578	-0,8
2017	948.695	50.210	5,6	741.948	78,2	51.876	7,5	206.747	21,8	-1.666	-0,8
1 tri 2018	961.549	52.507	5,8	755.317	78,6	54.252	7,7	206.232	21,4	-1.745	-0,8
2 tri 2018	971.876	51.576	5,6	766.225	78,8	53.438	7,5	205.651	21,2	-1.863	-0,9
3 tri 2018	982.377	48.621	5,2	775.296	78,9	48.713	6,7	207.082	21,1	-93	-0,0
2018	991.782	43.087	4,5	783.218	79,0	41.270	5,6	208.564	21,0	1.817	0,9
1 tri 2019	1.001.378	39.829	4,1	791.173	79,0	35.856	4,7	210.206	21,0	3.974	1,9
2 tri 2019	1.007.976	36.100	3,7	796.471	79,0	30.246	3,9	211.505	21,0	5.854	2,8
3 tri 2019	1.012.787	30.409	3,1	802.087	79,2	26.791	3,5	210.700	20,8	3.618	1,7
2019	1.016.194	24.412	2,5	806.316	79,3	23.099	2,9	209.878	20,7	1.314	0,6

(1) Media mobile a 4 trimestri. (2) Rispetto ai dodici mesi precedenti. (3) Quota dei dipendenti e degli indipendenti.

Elaborazioni Unioncamere Emilia-Romagna su dati InfoCamere Inps

Addetti delle localizzazioni (dipendenti e indipendenti) per divisioni e settori: stock, quote (1)(2), flussi e tassi di variazione percentuali tendenziali (3).
Valori in media mobile a 4 trimestri.

Divisione / Settore	Totale				Dipendenti				Indipendenti			
	Stock		Flusso		Stock		Flusso		Stock		Flusso	
	Unità	Quota (1)	Unità	Tasso (3)	Unità	Quota (2)	Unità	Tasso (3)	Unità	Quota (2)	Unità	Tasso (3)
A Agricoltura, silvicoltura pesca	79.653	4,6	2.009	2,6	48.846	61,3	2.443	5,3	30.807	38,7	-435	-1,4
A 01 Coltivazioni agricole e produzione di prodotti animali, c...	76.281	4,4	1.910	2,6	47.323	62,0	2.401	5,3	28.958	38,0	-491	-1,7
A 02 Silvicoltura ed utilizzo di aree forestali	719	0,0	54	8,1	451	62,8	45	11,2	268	37,2	9	3,3
A 03 Pesca e acquacoltura	2.653	0,2	45	1,7	1.072	40,4	-3	-0,3	1.581	59,6	47	3,1
B Estrazione di minerali da cave e miniere	1.171	0,1	27	2,4	1.098	93,7	26	2,4	73	6,3	2	2,1
B 05 Estrazione di carbone (esclusa torba)	0	0,0	0	n.c.	0	n.c.	0	n.c.	0	n.c.	0	n.c.
B 06 Estraz.di petrolio greggio e di gas naturale	14	0,0	-0	-1,8	13	92,6	-0	-2,0	1	7,4	0	0,0
B 07 Estrazione di minerali metalliferi	0	0,0	0	n.c.	0	n.c.	0	n.c.	0	n.c.	0	n.c.
B 08 Altre attività di estrazione di minerali da cave e miniere	832	0,0	-24	-2,8	761	91,4	-27	-3,4	71	8,6	3	4,4
B 09 Attività dei servizi di supporto all'estrazione	326	0,0	51	18,6	325	99,7	53	19,3	1	0,3	-2	-60,0
C Attività manifatturiere	474.942	27,4	8.904	1,9	435.636	91,7	9.896	2,3	39.306	8,3	-992	-2,5
C 10 Industrie alimentari	58.015	3,4	686	1,2	52.343	90,2	869	1,7	5.672	9,8	-183	-3,1
C 11 Industria delle bevande	2.243	0,1	118	5,6	2.177	97,0	115	5,6	67	3,0	3	5,1
C 12 Industria del tabacco	1.231	0,1	886	256,5	1.231	100,0	886	256,5	0	0,0	0	n.c.
C 13 Industrie tessili	6.255	0,4	-228	-3,5	5.043	80,6	-179	-3,4	1.212	19,4	-49	-3,9
C 14 Confezione di articoli di abbigliamento; confezione di ar...	23.159	1,3	-804	-3,4	19.299	83,3	-741	-3,7	3.860	16,7	-63	-1,6
C 15 Fabbricazione di articoli in pelle e simili	6.914	0,4	-339	-4,7	6.119	88,5	-283	-4,4	794	11,5	-56	-6,6
C 16 Industria del legno e dei prodotti in legno e sughero (es...	9.158	0,5	125	1,4	6.958	76,0	182	2,7	2.201	24,0	-57	-2,5
C 17 Fabbricazione di carta e di prodotti di carta	5.451	0,3	69	1,3	5.235	96,0	72	1,4	217	4,0	-3	-1,5
C 18 Stampa e riproduzione di supporti registrati	7.654	0,4	-348	-4,3	6.347	82,9	-298	-4,5	1.307	17,1	-50	-3,7
C 19 Fabbricazione di coke e prodotti derivanti dalla raffinaz...	884	0,1	-27	-3,0	880	99,5	-27	-3,0	4	0,5	0	0,0
C 20 Fabbricazione di prodotti chimici	14.015	0,8	273	2,0	13.811	98,5	282	2,1	204	1,5	-9	-4,2
C 21 Fabbricazione di prodotti farmaceutici di base e di prepa...	5.013	0,3	112	2,3	5.007	99,9	112	2,3	5	0,1	0	5,0
C 22 Fabbricazione di articoli in gomma e materie plastiche	18.918	1,1	999	5,6	18.159	96,0	1.026	6,0	759	4,0	-27	-3,4
C 23 Fabbricazione di altri prodotti della lavorazione di miner...	30.026	1,7	-271	-0,9	28.722	95,7	-250	-0,9	1.304	4,3	-22	-1,6
C 24 Metallurgia	8.864	0,5	645	7,9	8.741	98,6	642	7,9	123	1,4	3	2,7
C 25 Fabbricazione di prodotti in metallo (esclusi macchinari ...	82.465	4,8	1.864	2,3	72.656	88,1	2.219	3,1	9.810	11,9	-355	-3,5
C 26 Fabbricazione di computer e prodotti di elettronica e ott...	13.292	0,8	938	7,6	12.724	95,7	949	8,1	569	4,3	-11	-1,8

Divisione / Settore	Totale				Dipendenti				Indipendenti			
	Stock		Flusso		Stock		Flusso		Stock		Flusso	
	Unità	Quota (1)	Unità	Tasso (3)	Unità	Quota (2)	Unità	Tasso (3)	Unità	Quota (2)	Unità	Tasso (3)
C 27 Fabbricazione di apparecchiature elettriche ed apparecchi...	18.546	1,1	-594	-3,1	17.639	95,1	-551	-3,0	907	4,9	-43	-4,5
C 28 Fabbricazione di macchinari ed apparecchiature nca	102.857	5,9	3.349	3,4	100.589	97,8	3.436	3,5	2.268	2,2	-87	-3,7
C 29 Fabbricazione di autoveicoli, rimorchi e semirimorchi	18.334	1,1	1.041	6,0	18.071	98,6	1.048	6,2	263	1,4	-7	-2,7
C 30 Fabbricazione di altri mezzi di trasporto	5.284	0,3	141	2,7	5.046	95,5	151	3,1	238	4,5	-11	-4,3
C 31 Fabbricazione di mobili	8.777	0,5	90	1,0	7.268	82,8	97	1,4	1.509	17,2	-7	-0,5
C 32 Altre industrie manifatturiere	11.283	0,7	-514	-4,4	8.530	75,6	-431	-4,8	2.753	24,4	-83	-2,9
C 33 Riparazione, manutenzione ed installazione di macchine ed...	16.306	0,9	695	4,5	13.045	80,0	572	4,6	3.262	20,0	124	3,9
D Fornitura di energia elettrica, gas, vapore e aria condiz...	10.498	0,6	-225	-2,1	10.390	99,0	-232	-2,2	108	1,0	8	7,5
D 35 Fornitura di energia elettrica, gas, vapore e aria condiz...	10.498	0,6	-225	-2,1	10.390	99,0	-232	-2,2	108	1,0	8	7,5
E Fornitura di acqua; reti fognarie, attività di gestione d...	13.468	0,8	190	1,4	13.084	97,2	195	1,5	384	2,8	-5	-1,3
E 36 Raccolta, trattamento e fornitura di acqua	3.102	0,2	85	2,8	3.099	99,9	84	2,8	3	0,1	1	33,3
E 37 Gestione delle reti fognarie	1.681	0,1	94	5,9	1.519	90,4	95	6,7	162	9,6	-1	-0,5
E 38 Attività di raccolta, trattamento e smaltimento dei rifiu...	8.050	0,5	133	1,7	7.855	97,6	138	1,8	196	2,4	-5	-2,5
E 39 Attività di risanamento e altri servizi di gestione dei r...	635	0,0	-123	-16,2	611	96,3	-122	-16,7	24	3,7	-0	-1,0
F Costruzioni	135.435	7,8	4.467	3,4	76.848	56,7	5.121	7,1	58.588	43,3	-655	-1,1
F 41 Costruzione di edifici	32.729	1,9	569	1,8	23.088	70,5	758	3,4	9.641	29,5	-190	-1,9
F 42 Ingegneria civile	6.958	0,4	779	12,6	6.575	94,5	789	13,6	383	5,5	-10	-2,4
F 43 Lavori di costruzione specializzati	95.749	5,5	3.119	3,4	47.185	49,3	3.575	8,2	48.564	50,7	-456	-0,9
G Commercio all'ingrosso e al dettaglio; riparazione di aut...	292.908	16,9	3.772	1,3	200.314	68,4	4.379	2,2	92.594	31,6	-607	-0,7
G 45 Commercio all'ingrosso e al dettaglio e riparazione di au...	38.728	2,2	1.470	3,9	26.470	68,3	1.471	5,9	12.258	31,7	-0	-0,0
G 46 Commercio all'ingrosso (escluso quello di autoveicoli e d...	103.680	6,0	2.426	2,4	73.840	71,2	2.017	2,8	29.840	28,8	409	1,4
G 47 Commercio al dettaglio (escluso quello di autoveicoli e d...	150.500	8,7	-125	-0,1	100.004	66,4	891	0,9	50.497	33,6	-1.016	-2,0
H Trasporto e magazzinaggio	108.842	6,3	6.081	5,9	96.446	88,6	6.355	7,1	12.396	11,4	-275	-2,2
H 49 Trasporto terrestre e mediante condotte	50.584	2,9	1.297	2,6	39.204	77,5	1.601	4,3	11.380	22,5	-304	-2,6
H 50 Trasporto marittimo e per vie d'acqua	690	0,0	-14	-2,0	677	98,0	-16	-2,2	14	2,0	2	14,6
H 51 Trasporto aereo	102	0,0	-4	-3,5	102	100,0	-4	-3,5	0	0,0	0	n.c.
H 52 Magazzinaggio e attività di supporto ai trasporti	49.209	2,8	5.058	11,5	48.313	98,2	5.030	11,6	897	1,8	28	3,2
H 53 Servizi postali e attività di corriere	8.257	0,5	-257	-3,0	8.150	98,7	-257	-3,1	106	1,3	-0	-0,2
I Attività dei servizi alloggio e ristorazione	171.842	9,9	4.654	2,8	132.361	77,0	4.560	3,6	39.481	23,0	95	0,2
I 55 Alloggio	34.117	2,0	-49	-0,1	28.415	83,3	-189	-0,7	5.702	16,7	140	2,5

Divisione / Settore		Totale				Dipendenti				Indipendenti			
		Stock		Flusso		Stock		Flusso		Stock		Flusso	
		Unità	Quota (1)	Unità	Tasso (3)	Unità	Quota (2)	Unità	Tasso (3)	Unità	Quota (2)	Unità	Tasso (3)
I 56	Attività dei servizi di ristorazione	137.725	8,0	4.703	3,5	103.946	75,5	4.749	4,8	33.779	24,5	-46	-0,1
J	Servizi di informazione e comunicazione	42.603	2,5	1.544	3,8	38.076	89,4	1.353	3,7	4.527	10,6	191	4,4
J 58	Attività editoriali	3.350	0,2	-10	-0,3	3.188	95,2	-22	-0,7	162	4,8	12	8,0
J 59	Attività di produzione cinematografica, di video e di pro...	2.342	0,1	83	3,7	1.980	84,5	60	3,1	363	15,5	23	6,7
J 60	Attività di programmazione e trasmissione	542	0,0	-28	-4,8	532	98,1	-31	-5,5	11	1,9	4	50,0
J 61	Telecomunicazioni	2.298	0,1	-148	-6,1	1.959	85,2	-138	-6,6	339	14,8	-10	-2,9
J 62	Produzione di software, consulenza informatica e attività...	21.455	1,2	1.949	10,0	19.405	90,4	1.849	10,5	2.050	9,6	101	5,2
J 63	Attività dei servizi d'informazione e altri servizi infor...	12.616	0,7	-303	-2,3	11.013	87,3	-365	-3,2	1.603	12,7	62	4,0
K	Attività finanziarie e assicurative	50.410	2,9	1.088	2,2	43.091	85,5	969	2,3	7.319	14,5	119	1,6
K 64	Attività di servizi finanziari (escluse le assicurazioni ...	33.059	1,9	829	2,6	32.990	99,8	819	2,5	68	0,2	10	17,2
K 65	Assicurazioni, riassicurazioni e fondi pensione (escluse ...	3.895	0,2	-12	-0,3	3.868	99,3	-10	-0,2	27	0,7	-3	-9,3
K 66	Attività ausiliarie dei servizi finanziari e delle attivi...	13.457	0,8	271	2,1	6.233	46,3	160	2,6	7.224	53,7	112	1,6
L	Attività immobiliari	23.397	1,4	885	3,9	12.962	55,4	0	0,0	10.435	44,6	885	9,3
L 68	Attività immobiliari	23.397	1,4	885	3,9	12.962	55,4	0	0,0	10.435	44,6	885	9,3
M	Attività professionali, scientifiche e tecniche	49.105	2,8	1.398	2,9	40.591	82,7	1.126	2,9	8.514	17,3	272	3,3
M 69	Attività legali e contabilità	7.437	0,4	-43	-0,6	7.213	97,0	-48	-0,7	224	3,0	6	2,5
M 70	Attività di direzione aziendale e di consulenza gestional...	11.993	0,7	770	6,9	10.025	83,6	577	6,1	1.967	16,4	193	10,9
M 71	Attività degli studi di architettura e d'ingegneria; coll...	8.327	0,5	300	3,7	7.868	94,5	284	3,7	459	5,5	16	3,5
M 72	Ricerca scientifica e sviluppo	3.373	0,2	85	2,6	3.308	98,1	77	2,4	65	1,9	9	15,5
M 73	Pubblicità e ricerche di mercato	6.419	0,4	-36	-0,6	4.542	70,8	-65	-1,4	1.877	29,2	30	1,6
M 74	Altre attività professionali, scientifiche e tecniche	11.501	0,7	316	2,8	7.591	66,0	296	4,1	3.911	34,0	21	0,5
M 75	Servizi veterinari	56	0,0	4	8,3	45	79,8	6	14,1	11	20,2	-1	-10,0
N	Noleggio, agenzie di viaggio, servizi di supporto alle im...	128.135	7,4	-1.279	-1,0	118.701	92,6	-1.565	-1,3	9.434	7,4	286	3,1
N 77	Attività di noleggio e leasing operativo	3.482	0,2	188	5,7	2.885	82,9	168	6,2	597	17,1	20	3,5
N 78	Attività di ricerca, selezione, fornitura di personale	47.075	2,7	-3.146	-6,3	47.027	99,9	-3.146	-6,3	49	0,1	-0	-0,5
N 79	Attività dei servizi delle agenzie di viaggio, dei tour o...	3.340	0,2	-599	-15,2	2.655	79,5	-650	-19,7	686	20,5	51	8,1
N 80	Servizi di vigilanza e investigazione	5.540	0,3	199	3,7	5.432	98,1	194	3,7	108	1,9	4	4,1
N 81	Attività di servizi per edifici e paesaggio	46.753	2,7	1.029	2,3	41.964	89,8	961	2,3	4.789	10,2	69	1,5
N 82	Attività di supporto per le funzioni d'ufficio e altri se...	21.945	1,3	1.051	5,0	18.738	85,4	909	5,1	3.207	14,6	142	4,6
O	Amministrazione pubblica e difesa; assicurazione sociale ...	60	0,0	-7	-9,8	60	100,0	-7	-9,8	0	0,0	0	n.c.

Divisione / Settore	Totale				Dipendenti				Indipendenti			
	Stock		Flusso		Stock		Flusso		Stock		Flusso	
	Unità	Quota (1)	Unità	Tasso (3)	Unità	Quota (2)	Unità	Tasso (3)	Unità	Quota (2)	Unità	Tasso (3)
O 84 Amministrazione pubblica e difesa; assicurazione sociale ...	60	0,0	-7	-9,8	60	100,0	-7	-9,8	0	0,0	0	n.c.
P Istruzione	11.961	0,7	350	3,0	11.027	92,2	316	3,0	935	7,8	33	3,7
P 85 Istruzione	11.961	0,7	350	3,0	11.027	92,2	316	3,0	935	7,8	33	3,7
Q Sanita' e assistenza sociale	60.508	3,5	2.821	4,9	59.554	98,4	2.754	4,8	954	1,6	67	7,6
Q 86 Assistenza sanitaria	14.121	0,8	471	3,4	13.665	96,8	452	3,4	456	3,2	19	4,3
Q 87 Servizi di assistenza sociale residenziale	20.810	1,2	2.152	11,5	20.563	98,8	2.121	11,5	247	1,2	31	14,5
Q 88 Assistenza sociale non residenziale	25.578	1,5	198	0,8	25.327	99,0	181	0,7	252	1,0	17	7,2
R Attività artistiche, sportive, di intrattenimento e diver...	27.715	1,6	1.288	4,9	24.214	87,4	1.217	5,3	3.501	12,6	72	2,1
R 90 Attività creative, artistiche e di intrattenimento	7.456	0,4	1.473	24,6	6.785	91,0	1.439	26,9	671	9,0	35	5,4
R 91 Attività di biblioteche, archivi, musei ed altre attività...	1.273	0,1	-36	-2,7	1.264	99,3	-35	-2,7	9	0,7	-1	-10,5
R 92 Attività riguardanti le lotterie, le scommesse, le case d...	1.620	0,1	-114	-6,6	1.417	87,5	-102	-6,7	203	12,5	-12	-5,5
R 93 Attività sportive, di intrattenimento e di divertimento	17.366	1,0	-36	-0,2	14.748	84,9	-86	-0,6	2.618	15,1	50	1,9
S Altre attività di servizi	43.631	2,5	1.125	2,6	24.515	56,2	978	4,2	19.116	43,8	147	0,8
S 94 Attività di organizzazioni associative	294	0,0	13	4,7	291	98,8	12	4,2	4	1,2	2	75,0
S 95 Riparazione di computer e di beni per uso personale e per...	5.874	0,3	60	1,0	2.295	39,1	114	5,2	3.578	60,9	-54	-1,5
S 96 Altre attività di servizi per la persona	37.463	2,2	1.052	2,9	21.930	58,5	852	4,0	15.534	41,5	200	1,3
T Attività di famiglie e convivenze come datori di lavoro p...	2	0,0	-1	-30,8	1	33,3	-0	-25,0	2	66,7	-1	-33,3
T 97 Attività di famiglie e convivenze come datori di lavoro p...	2	0,0	-1	-25,0	1	33,3	-0	-25,0	2	66,7	-1	-25,0
T 98 Produzione di beni e servizi indifferenziati per uso prop...	0	0,0	-0	-100,0	0	n.c.	0	n.c.	0	n.c.	-0	-100,0
U Organizzazioni ed organismi extraterritoriali	0	0,0	0	n.c.	0	n.c.	0	n.c.	0	n.c.	0	n.c.
U 99 Organizzazioni ed organismi extraterritoriali	0	0,0	0	n.c.	0	n.c.	0	n.c.	0	n.c.	0	n.c.
NC Imprese non classificate	5.077	0,3	695	15,9	4.405	86,8	664	17,7	672	13,2	31	4,9
TT TOTALE	1.731.360	100,0	39.784	2,4	1.392.217	80,4	40.547	3,0	339.143	19,6	-764	-0,2

(1) Quota della divisione o del settore sul totale degli addetti delle localizzazioni. (2) Quota dei dipendenti e degli indipendenti nel settore. (3) Rispetto ai dodici mesi precedenti,

Elaborazioni Unioncamere Emilia-Romagna su dati InfoCamere Movimprese

Addetti delle localizzazioni (dipendenti e indipendenti) per divisioni e settori: stock, quote (1)(2), flussi e tassi di variazione percentuali tendenziali (3).
Valori trimestrali.

Divisione / Settore	Totale				Dipendenti				Indipendenti			
	Stock		Flusso		Stock		Flusso		Stock		Flusso	
	Unità	Quota (1)	Unità	Tasso (3)	Unità	Quota (2)	Unità	Tasso (3)	Unità	Quota (2)	Unità	Tasso (3)
A Agricoltura, silvicoltura pesca	81.721	4,7	816	1,0	51.259	62,7	1.350	2,7	30.462	37,3	-534	-1,7
A 01 Coltivazioni agricole e produzione di prodotti animali, c...	78.311	4,5	728	0,9	49.694	63,5	1.286	2,7	28.617	36,5	-558	-1,9
A 02 Silvicoltura ed utilizzo di aree forestali	728	0,0	41	6,0	466	64,0	41	9,6	262	36,0	0	0,0
A 03 Pesca e acquacoltura	2.682	0,2	47	1,8	1.099	41,0	23	2,1	1.583	59,0	24	1,5
B Estrazione di minerali da cave e miniere	1.142	0,1	-40	-3,4	1.072	93,9	-34	-3,1	70	6,1	-6	-7,9
B 05 Estrazione di carbone (esclusa torba)	0	0,0	0	n.c.	0	n.c.	0	n.c.	0	n.c.	0	n.c.
B 06 Estraz.di petrolio greggio e di gas naturale	14	0,0	0	0,0	13	92,9	0	0,0	1	7,1	0	0,0
B 07 Estrazione di minerali metalliferi	0	0,0	0	n.c.	0	n.c.	0	n.c.	0	n.c.	0	n.c.
B 08 Altre attività di estrazione di minerali da cave e miniere	797	0,0	-76	-8,7	729	91,5	-71	-8,9	68	8,5	-5	-6,8
B 09 Attività dei servizi di supporto all'estrazione	331	0,0	36	12,2	330	99,7	37	12,6	1	0,3	-1	-50,0
C Attività manifatturiere	471.843	27,1	2.156	0,5	433.472	91,9	3.410	0,8	38.371	8,1	-1.254	-3,2
C 10 Industrie alimentari	56.969	3,3	-1.335	-2,3	51.410	90,2	-1.137	-2,2	5.559	9,8	-198	-3,4
C 11 Industria delle bevande	2.487	0,1	297	13,6	2.418	97,2	292	13,7	69	2,8	5	7,8
C 12 Industria del tabacco	1.251	0,1	-130	-9,4	1.251	100,0	-130	-9,4	0	0,0	0	n.c.
C 13 Industrie tessili	6.166	0,4	-255	-4,0	5.008	81,2	-188	-3,6	1.158	18,8	-67	-5,5
C 14 Confezione di articoli di abbigliamento; confezione di ar...	22.600	1,3	-1.216	-5,1	18.850	83,4	-1.096	-5,5	3.750	16,6	-120	-3,1
C 15 Fabbricazione di articoli in pelle e simili	6.769	0,4	-452	-6,3	6.020	88,9	-365	-5,7	749	11,1	-87	-10,4
C 16 Industria del legno e dei prodotti in legno e sughero (es...	9.200	0,5	172	1,9	7.060	76,7	267	3,9	2.140	23,3	-95	-4,3
C 17 Fabbricazione di carta e di prodotti di carta	5.436	0,3	16	0,3	5.223	96,1	23	0,4	213	3,9	-7	-3,2
C 18 Stampa e riproduzione di supporti registrati	7.463	0,4	-495	-6,2	6.201	83,1	-425	-6,4	1.262	16,9	-70	-5,3
C 19 Fabbricazione di coke e prodotti derivanti dalla raffinaz...	926	0,1	42	4,8	922	99,6	42	4,8	4	0,4	0	0,0
C 20 Fabbricazione di prodotti chimici	13.957	0,8	159	1,2	13.763	98,6	168	1,2	194	1,4	-9	-4,4
C 21 Fabbricazione di prodotti farmaceutici di base e di prepa...	5.017	0,3	81	1,6	5.012	99,9	81	1,6	5	0,1	0	0,0
C 22 Fabbricazione di articoli in gomma e materie plastiche	19.138	1,1	1.312	7,4	18.389	96,1	1.341	7,9	749	3,9	-29	-3,7
C 23 Fabbricazione di altri prodotti della lavorazione di miner...	29.425	1,7	-771	-2,6	28.136	95,6	-754	-2,6	1.289	4,4	-17	-1,3
C 24 Metallurgia	8.862	0,5	-262	-2,9	8.740	98,6	-261	-2,9	122	1,4	-1	-0,8
C 25 Fabbricazione di prodotti in metallo (esclusi macchinari ...	82.329	4,7	1.814	2,3	72.707	88,3	2.109	3,0	9.622	11,7	-295	-3,0
C 26 Fabbricazione di computer e prodotti di elettronica e ott...	13.634	0,8	1.370	11,2	13.089	96,0	1.404	12,0	545	4,0	-34	-5,9

Divisione / Settore	Totale				Dipendenti				Indipendenti			
	Stock		Flusso		Stock		Flusso		Stock		Flusso	
	Unità	Quota (1)	Unità	Tasso (3)	Unità	Quota (2)	Unità	Tasso (3)	Unità	Quota (2)	Unità	Tasso (3)
C 27 Fabbricazione di apparecchiature elettriche ed apparecchi...	18.456	1,1	-33	-0,2	17.579	95,2	16	0,1	877	4,8	-49	-5,3
C 28 Fabbricazione di macchinari ed apparecchiature nca	101.692	5,8	570	0,6	99.503	97,8	695	0,7	2.189	2,2	-125	-5,4
C 29 Fabbricazione di autoveicoli, rimorchi e semirimorchi	18.765	1,1	1.387	8,0	18.522	98,7	1.409	8,2	243	1,3	-22	-8,3
C 30 Fabbricazione di altri mezzi di trasporto	5.145	0,3	39	0,8	4.914	95,5	45	0,9	231	4,5	-6	-2,5
C 31 Fabbricazione di mobili	8.667	0,5	5	0,1	7.194	83,0	28	0,4	1.473	17,0	-23	-1,5
C 32 Altre industrie manifatturiere	11.063	0,6	-664	-5,7	8.381	75,8	-553	-6,2	2.682	24,2	-111	-4,0
C 33 Riparazione, manutenzione ed installazione di macchine ed...	16.426	0,9	505	3,2	13.180	80,2	399	3,1	3.246	19,8	106	3,4
D Fornitura di energia elettrica, gas, vapore e aria condiz...	10.187	0,6	-497	-4,7	10.081	99,0	-498	-4,7	106	1,0	1	1,0
D 35 Fornitura di energia elettrica, gas, vapore e aria condiz...	10.187	0,6	-497	-4,7	10.081	99,0	-498	-4,7	106	1,0	1	1,0
E Fornitura di acqua; reti fognarie, attività di gestione d...	13.521	0,8	278	2,1	13.137	97,2	282	2,2	384	2,8	-4	-1,0
E 36 Raccolta, trattamento e fornitura di acqua	3.043	0,2	23	0,8	3.041	99,9	25	0,8	2	0,1	-2	-50,0
E 37 Gestione delle reti fognarie	1.712	0,1	101	6,3	1.549	90,5	101	7,0	163	9,5	0	0,0
E 38 Attività di raccolta, trattamento e smaltimento dei rifiu...	8.127	0,5	139	1,7	7.932	97,6	143	1,8	195	2,4	-4	-2,0
E 39 Attività di risanamento e altri servizi di gestione dei r...	639	0,0	15	2,4	615	96,2	13	2,2	24	3,8	2	9,1
F Costruzioni	141.365	8,1	10.180	7,8	83.636	59,2	10.942	15,1	57.729	40,8	-762	-1,3
F 41 Costruzione di edifici	32.855	1,9	508	1,6	23.425	71,3	806	3,6	9.430	28,7	-298	-3,1
F 42 Ingegneria civile	7.160	0,4	778	12,2	6.791	94,8	799	13,3	369	5,2	-21	-5,4
F 43 Lavori di costruzione specializzati	101.350	5,8	8.894	9,6	53.420	52,7	9.337	21,2	47.930	47,3	-443	-0,9
G Commercio all'ingrosso e al dettaglio; riparazione di aut...	292.405	16,8	1.215	0,4	201.829	69,0	4.144	2,1	90.576	31,0	-2.929	-3,1
G 45 Commercio all'ingrosso e al dettaglio e riparazione di au...	38.646	2,2	1.173	3,1	26.585	68,8	1.400	5,6	12.061	31,2	-227	-1,8
G 46 Commercio all'ingrosso (escluso quello di autoveicoli e d...	103.132	5,9	502	0,5	73.877	71,6	1.142	1,6	29.255	28,4	-640	-2,1
G 47 Commercio al dettaglio (escluso quello di autoveicoli e d...	150.627	8,7	-460	-0,3	101.367	67,3	1.602	1,6	49.260	32,7	-2.062	-4,0
H Trasporto e magazzinaggio	108.587	6,2	4.280	4,1	96.430	88,8	4.699	5,1	12.157	11,2	-419	-3,3
H 49 Trasporto terrestre e mediante condotte	50.260	2,9	762	1,5	39.097	77,8	1.175	3,1	11.163	22,2	-413	-3,6
H 50 Trasporto marittimo e per vie d'acqua	743	0,0	29	4,1	729	98,1	27	3,8	14	1,9	2	16,7
H 51 Trasporto aereo	103	0,0	-3	-2,8	103	100,0	-3	-2,8	0	0,0	0	n.c.
H 52 Magazzinaggio e attività di supporto ai trasporti	49.229	2,8	3.698	8,1	48.351	98,2	3.703	8,3	878	1,8	-5	-0,6
H 53 Servizi postali e attività di corriere	8.252	0,5	-206	-2,4	8.150	98,8	-203	-2,4	102	1,2	-3	-2,9
I Attività dei servizi alloggio e ristorazione	177.831	10,2	4.434	2,6	139.212	78,3	5.059	3,8	38.619	21,7	-625	-1,6
I 55 Alloggio	37.388	2,1	288	0,8	31.965	85,5	312	1,0	5.423	14,5	-24	-0,4

Divisione / Settore	Totale				Dipendenti				Indipendenti			
	Stock		Flusso		Stock		Flusso		Stock		Flusso	
	Unità	Quota (1)	Unità	Tasso (3)	Unità	Quota (2)	Unità	Tasso (3)	Unità	Quota (2)	Unità	Tasso (3)
I 56 Attività dei servizi di ristorazione	140.443	8,1	4.146	3,0	107.247	76,4	4.747	4,6	33.196	23,6	-601	-1,8
J Servizi di informazione e comunicazione	42.565	2,4	1.687	4,1	38.128	89,6	1.669	4,6	4.437	10,4	18	0,4
J 58 Attività editoriali	3.330	0,2	27	0,8	3.170	95,2	20	0,6	160	4,8	7	4,6
J 59 Attività di produzione cinematografica, di video e di pro...	2.398	0,1	13	0,5	2.038	85,0	0	0,0	360	15,0	13	3,7
J 60 Attività di programmazione e trasmissione	544	0,0	-17	-3,0	534	98,2	-16	-2,9	10	1,8	-1	-9,1
J 61 Telecomunicazioni	2.289	0,1	-1	-0,0	1.959	85,6	9	0,5	330	14,4	-10	-2,9
J 62 Produzione di software, consulenza informatica e attività...	21.637	1,2	2.095	10,7	19.634	90,7	2.104	12,0	2.003	9,3	-9	-0,4
J 63 Attività dei servizi d'informazione e altri servizi infor...	12.367	0,7	-430	-3,4	10.793	87,3	-448	-4,0	1.574	12,7	18	1,2
K Attività finanziarie e assicurative	50.770	2,9	2.856	6,0	43.519	85,7	2.868	7,1	7.251	14,3	-12	-0,2
K 64 Attività di servizi finanziari (escluse le assicurazioni ...	33.456	1,9	2.691	8,7	33.384	99,8	2.683	8,7	72	0,2	8	12,5
K 65 Assicurazioni, riassicurazioni e fondi pensione (escluse ...	3.904	0,2	12	0,3	3.877	99,3	16	0,4	27	0,7	-4	-12,9
K 66 Attività ausiliarie dei servizi finanziari e delle attivi...	13.410	0,8	153	1,2	6.258	46,7	169	2,8	7.152	53,3	-16	-0,2
L Attività immobiliari	24.138	1,4	931	4,0	13.613	56,4	532	4,1	10.525	43,6	399	3,9
L 68 Attività immobiliari	24.138	1,4	931	4,0	13.613	56,4	532	4,1	10.525	43,6	399	3,9
M Attività professionali, scientifiche e tecniche	49.137	2,8	985	2,0	40.720	82,9	880	2,2	8.417	17,1	105	1,3
M 69 Attività legali e contabilità	7.403	0,4	30	0,4	7.178	97,0	28	0,4	225	3,0	2	0,9
M 70 Attività di direzione aziendale e di consulenza gestional...	11.801	0,7	225	1,9	9.825	83,3	64	0,7	1.976	16,7	161	8,9
M 71 Attività degli studi di architettura e d'ingegneria; coll...	8.442	0,5	427	5,3	8.001	94,8	448	5,9	441	5,2	-21	-4,5
M 72 Ricerca scientifica e sviluppo	3.495	0,2	302	9,5	3.426	98,0	294	9,4	69	2,0	8	13,1
M 73 Pubblicità e ricerche di mercato	6.517	0,4	-16	-0,2	4.671	71,7	-4	-0,1	1.846	28,3	-12	-0,6
M 74 Altre attività professionali, scientifiche e tecniche	11.423	0,7	14	0,1	7.574	66,3	46	0,6	3.849	33,7	-32	-0,8
M 75 Servizi veterinari	56	0,0	3	5,7	45	80,4	4	9,8	11	19,6	-1	-8,3
N Noleggio, agenzie di viaggio, servizi di supporto alle im...	123.928	7,1	-8.461	-6,4	114.560	92,4	-8.644	-7,0	9.368	7,6	183	2,0
N 77 Attività di noleggio e leasing operativo	3.455	0,2	55	1,6	2.857	82,7	36	1,3	598	17,3	19	3,3
N 78 Attività di ricerca, selezione, fornitura di personale	47.462	2,7	-4.349	-8,4	47.414	99,9	-4.347	-8,4	48	0,1	-2	-4,0
N 79 Attività dei servizi delle agenzie di viaggio, dei tour o...	3.417	0,2	-741	-17,8	2.736	80,1	-750	-21,5	681	19,9	9	1,3
N 80 Servizi di vigilanza e investigazione	5.323	0,3	-217	-3,9	5.212	97,9	-225	-4,1	111	2,1	8	7,8
N 81 Attività di servizi per edifici e paesaggio	41.725	2,4	-4.582	-9,9	36.981	88,6	-4.632	-11,1	4.744	11,4	50	1,1
N 82 Attività di supporto per le funzioni d'ufficio e altri se...	22.546	1,3	1.373	6,5	19.360	85,9	1.274	7,0	3.186	14,1	99	3,2
O Amministrazione pubblica e difesa; assicurazione sociale ...	65	0,0	0	0,0	65	100,0	0	0,0	0	0,0	0	n.c.

Divisione / Settore	Totale				Dipendenti				Indipendenti			
	Stock		Flusso		Stock		Flusso		Stock		Flusso	
	Unità	Quota (1)	Unità	Tasso (3)	Unità	Quota (2)	Unità	Tasso (3)	Unità	Quota (2)	Unità	Tasso (3)
O 84 Amministrazione pubblica e difesa; assicurazione sociale ...	65	0,0	0	0,0	65	100,0	0	0,0	0	0,0	0	n.c.
P Istruzione	11.985	0,7	316	2,7	11.050	92,2	301	2,8	935	7,8	15	1,6
P 85 Istruzione	11.985	0,7	316	2,7	11.050	92,2	301	2,8	935	7,8	15	1,6
Q Sanita' e assistenza sociale	60.702	3,5	2.492	4,3	59.749	98,4	2.470	4,3	953	1,6	22	2,4
Q 86 Assistenza sanitaria	14.141	0,8	332	2,4	13.693	96,8	343	2,6	448	3,2	-11	-2,4
Q 87 Servizi di assistenza sociale residenziale	21.872	1,3	2.841	14,9	21.624	98,9	2.828	15,0	248	1,1	13	5,5
Q 88 Assistenza sociale non residenziale	24.689	1,4	-681	-2,7	24.432	99,0	-701	-2,8	257	1,0	20	8,4
R Attività artistiche, sportive, di intrattenimento e diver...	28.811	1,7	1.368	5,0	25.462	88,4	1.344	5,6	3.349	11,6	24	0,7
R 90 Attività creative, artistiche e di intrattenimento	7.496	0,4	1.489	24,8	6.827	91,1	1.458	27,2	669	8,9	31	4,9
R 91 Attività di biblioteche, archivi, musei ed altre attività...	1.293	0,1	-38	-2,9	1.286	99,5	-35	-2,6	7	0,5	-3	-30,0
R 92 Attività riguardanti le lotterie, le scommesse, le case d...	1.612	0,1	-35	-2,1	1.418	88,0	-17	-1,2	194	12,0	-18	-8,5
R 93 Attività sportive, di intrattenimento e di divertimento	18.410	1,1	-48	-0,3	15.931	86,5	-62	-0,4	2.479	13,5	14	0,6
S Altre attività di servizi	43.936	2,5	769	1,8	25.029	57,0	848	3,5	18.907	43,0	-79	-0,4
S 94 Attività di organizzazioni associative	304	0,0	8	2,7	299	98,4	7	2,4	5	1,6	1	25,0
S 95 Riparazione di computer e di beni per uso personale e per...	5.849	0,3	72	1,2	2.357	40,3	175	8,0	3.492	59,7	-103	-2,9
S 96 Altre attività di servizi per la persona	37.783	2,2	689	1,9	22.373	59,2	666	3,1	15.410	40,8	23	0,1
T Attività di famiglie e convivenze come datori di lavoro p...	0	0,0	-3	-100,0	0	n.c.	-1	-100,0	0	n.c.	-2	-100,0
T 97 Attività di famiglie e convivenze come datori di lavoro p...	0	0,0	-3	-100,0	0	n.c.	-1	-100,0	0	n.c.	-2	-100,0
T 98 Produzione di beni e servizi indifferenziati per uso prop...	0	0,0	0	n.c.	0	n.c.	0	n.c.	0	n.c.	0	n.c.
U Organizzazioni ed organismi extraterritoriali	0	0,0	0	n.c.	0	n.c.	0	n.c.	0	n.c.	0	n.c.
U 99 Organizzazioni ed organismi extraterritoriali	0	0,0	0	n.c.	0	n.c.	0	n.c.	0	n.c.	0	n.c.
NC Imprese non classificate	5.390	0,3	761	16,4	4.702	87,2	748	18,9	688	12,8	13	1,9
TT TOTALE	1.740.029	100,0	26.523	1,5	1.406.725	80,8	32.369	2,4	333.304	19,2	-5.846	-1,7

(1) Quota della divisione o del settore sul totale degli addetti delle localizzazioni. (2) Quota dei dipendenti e degli indipendenti nel settore. (3) Rispetto ai dodici mesi precedenti,

Elaborazioni Unioncamere Emilia-Romagna su dati InfoCamere Movimprese

Unioncamere Emilia-Romagna distribuisce dati statistici attraverso banche dati on line e produce e diffonde analisi economiche. Ecco le principali risorse che distribuiamo on line



Analisi trimestrali congiunturali

Congiuntura regionale

In sintesi la situazione della congiuntura dell'economia regionale.

<https://www.ucer.camcom.it/studi-ricerche/analisi/scecoer>

Congiuntura industriale

Fatturato, esportazioni, produzione, ordini per settori e dimensione delle imprese.

<https://www.ucer.camcom.it/studi-ricerche/analisi/os-congiuntura>

Congiuntura dell'artigianato

Fatturato, esportazioni, produzione, ordini dell'artigianato.

<https://www.ucer.camcom.it/studi-ricerche/analisi/os-congiuntura-artigianato>

Congiuntura del commercio al dettaglio

Vendite e giacenze per settori e classi dimensionali delle imprese.

<https://www.ucer.camcom.it/studi-ricerche/analisi/os-congiuntura-commercio>

Congiuntura delle costruzioni

Volume d'affari e produzione aggregati e per classi dimensionali delle imprese.

<https://www.ucer.camcom.it/studi-ricerche/analisi/os-congiuntura-costruzioni>

Demografia delle imprese - Movimprese

La demografia delle imprese, aggregata e per forma giuridica e settore di attività.

<https://www.ucer.camcom.it/studi-ricerche/analisi/demografia-imprese>

Demografia delle imprese - Imprenditoria estera

Stato e andamento delle imprese estere, per forma giuridica e settore di attività.

<https://www.ucer.camcom.it/studi-ricerche/analisi/imprenditoria-estera>

Demografia delle imprese - Imprenditoria femminile

Stato e andamento delle imprese femminili, per forma giuridica e settore di attività.

<https://www.ucer.camcom.it/studi-ricerche/analisi/imprenditoria-femminile>

Demografia delle imprese - Imprenditoria giovanile

Stato e andamento delle imprese giovanili, per forma giuridica e settore di attività.

<https://www.ucer.camcom.it/studi-ricerche/analisi/imprenditoria-giovanile>

Addetti delle localizzazioni di impresa

L'andamento degli addetti delle localizzazioni di impresa sulla base dei dati Inps.

<https://www.ucer.camcom.it/studi-ricerche/analisi/addetti-localizzazioni/>

Esportazioni regionali

L'andamento delle esportazioni emiliano-romagnole sulla base dei dati Istat.

<https://www.ucer.camcom.it/studi-ricerche/analisi/esportazioni-regionali>

Scenario di previsione Emilia-Romagna

Le previsioni macroeconomiche regionali a medio termine. Prometeia.

<https://www.ucer.camcom.it/studi-ricerche/analisi/scenario-previsione>

Analisi semestrali e annuali

Rapporto sull'economia regionale

A fine dicembre, l'andamento dettagliato dell'anno, le previsioni e approfondimenti.

<https://www.ucer.camcom.it/studi-ricerche/analisi/rapporto-economia-regionale>

Banche dati

Banca dati on-line di Unioncamere Emilia-Romagna

Free e aggiornati dati nazionali, regionali e provinciali su congiuntura economica, demografia delle imprese e altro ancora

<https://www.ucer.camcom.it/studi-ricerche/dati/bd>