



UNIONCAMERE  
EMILIA-ROMAGNA

# L'occupazione in Emilia-Romagna

giugno 2024

## Gli addetti delle unità locali in Emilia-Romagna

L'analisi dei dati del Registro delle imprese  
delle Camere di commercio di fonte Inps

<http://www.ucer.camcom.it>

# Addetti delle localizzazioni di impresa

L'analisi dei dati Inps  
tratti dal Registro delle imprese  
delle Camere di commercio dell'Emilia-Romagna

Unioncamere Emilia-Romagna ha elaborato i dati relativi agli addetti di tutte le localizzazioni di impresa operanti in Emilia-Romagna, con sede legale in regione o altrove, tratti dal Registro imprese delle Camere di commercio.

## L'andamento complessivo.

Il recupero dell'occupazione post pandemia avviato con il secondo trimestre 2021 è diventato un vero rimbalzo nel primo trimestre del 2022 con il più rapido incremento da quando sono disponibili i dati Inps attraverso il Registro delle imprese (+5,7 per cento). Con il successivo consolidamento della pluriennale tendenza all'aumento dell'occupazione il ritmo della crescita è risultato sempre più contenuto trimestre dopo trimestre, ma è rimasto comunque elevato, con l'eccezione di un brusco rallentamento subito nel primo trimestre 2023, al quale ha fatto seguito una pronta accelerazione nei mesi successivi del 2023. Con l'avvio del 2024 la crescita dell'occupazione ha avuto un'ulteriore accelerazione, per poi normalizzarsi nel corso della primavera.

A fine giugno, gli addetti delle localizzazioni di imprese operanti in Emilia-Romagna hanno sfiorato quota 1.785.000 con un incremento di 24.531 unità (+1,4 per cento) rispetto allo fine dello stesso trimestre del 2023. Nello stesso periodo a livello nazionale l'andamento positivo degli addetti è risultato solo lievemente più marcato (+1,9 per cento).

Tra le maggiori regioni del Nord Italia la *Lombardia* (+1,5 per cento) e il *Veneto* (+1,3 per cento) hanno registrato un ritmo della crescita degli addetti analogo a quello dell'Emilia-Romagna, mentre l'aumento dell'occupazione è risultato inferiore in *Piemonte* (+0,8 per cento).

## Dipendenti e indipendenti.

Il risultato complessivo è stato determinato dall'andamento positivo per i dipendenti, che ha più compensato una netta inversione in negativo del risultato positivo del precedente trimestre per gli indipendenti.

In particolare, gli *addetti alle dipendenze* delle localizzazioni di impresa in Emilia-Romagna nel trimestre in esame sono saliti a 1.484.058 unità, con un incremento di 32.141 addetti (+2,2 per cento) rispetto allo stesso periodo del 2023.

La lunga tendenza negativa degli addetti indipendenti ripresa dal terzo trimestre 2019 ha avuto una netta inversione in positivo nel primo trimestre dell'anno, ma è prontamente ripresa nel corso della primavera e gli addetti *indipendenti* sono scesi a 300.908 con una diminuzione di 7.610 unità (-2,5 per cento).

## Macrosettori, divisioni e sezioni di attività economica

La crescita del complesso degli addetti ha avuto diversa intensità nei principali macrosettori, li ha sostanzialmente interessati quasi tutti e ha avuto solo tre marginali eccezioni.

L'occupazione in **agricoltura** è caratterizzata da forti oscillazioni stagionali, che vanno da un minimo nel primo trimestre a un massimo nel terzo trimestre, e la sua rilevazione ha risentito in passato di comunicazioni non complete. Qui gli occupati a giugno sono risultati 83.761 con un sensibile incremento tendenziale di 2.687 unità (+3,3 per cento) rispetto a dodici mesi prima. L'andamento è stato determinato da un notevole aumento dei dipendenti (+3.709 unità, +7,2 per cento) che ha soverchiato una meno rapida riduzione degli indipendenti (-1.022 unità, -3,5 per cento).

Nel trimestre in esame, è proseguita, ma sensibilmente più contenuta che in precedenza, la crescita della consistenza degli addetti dell'**industria** (+2.881 unità, +0,6 per cento) grazie alla quale sono saliti a quota 500.934. Ma, decisamente, la tendenza positiva dell'occupazione industriale non ha coinvolto tutti i sottosettori. Gli addetti sono aumentati ancora nelle attività di fornitura di acqua; reti fognarie, attività di gestione dei rifiuti e risanamento (+636 unità, +4,0 per cento), mentre la crescita si è quasi arrestata nelle attività di fornitura di energia elettrica, gas, vapore e aria condizionata (+1,0 per cento).

Anche nel complesso delle attività manifatturiere gli occupati sono aumentati nuovamente, ma meno rapidamente (+2.137 addetti, +0,4 per cento), giungendo a quota 477.615. Ma solo nella metà delle sezioni di attività economica della manifattura si è avuto un aumento degli addetti e la crescita è stata molto concentrata in alcuni settori.

Due sono stati di gran lunga i più consistenti contributi all'aumento dell'occupazione manifatturiera. Il più ampio è venuto dalla crescita degli addetti nella fabbricazione di macchinari e apparecchiature (+2.497 unità, +2,4 per cento), determinato dall'aumento dei dipendenti che ha soverchiato una rapida, ma poco consistente riduzione degli indipendenti (-110 unità, -6,3 per cento). Il secondo è giunto dal deciso rafforzamento della tendenza positiva per gli addetti impiegati nella fabbricazione di autoveicoli, rimorchi e semirimorchi (1.001 addetti, +5,3 per cento). A completare l'immagine dell'importanza della metal meccanica per l'occupazione industriale emiliano-romagnola per consistenza seguono ben da lontano i contributi derivanti dall'incremento dell'occupazione nella fabbricazione di altri mezzi di

trasporto (+372 addetti, +5,6 per cento) e nelle attività di riparazione, manutenzione ed installazione di macchine e apparecchiature (+516 unità, +2,7 per cento), un settore nel quale prosegue una lunga tendenza positiva. È poi degna di nota la crescita degli addetti nella fabbricazione di prodotti chimici (+225 addetti, +1,5 per cento), nell'industria della ceramica, del vetro e dei materiali da costruzione (+221 addetti, +0,8 per cento) e nella fabbricazione di prodotti farmaceutici di base e di preparati farmaceutici (+194 addetti, +4,4 per cento). A margine si può notare come l'industria del tabacco abbia incrementato di nuovo rapidamente i suoi addetti del 6,6 per cento (+135 unità).

Al contrario, le diminuzioni degli addetti più ampie e sostanziali si sono verificate nel settore della fabbricazione di prodotti in metallo -esclusi macchinari e apparecchiature (-896 addetti, -1,1 per cento), a cui ha contribuito una riduzione di 211 indipendenti (-2,5 per cento); nell'industria alimentare (-668 unità, -1,1 per cento), a cui ha contribuito anche in questo caso la discesa degli indipendenti (-171 unità, -3,5 per cento); e nelle industrie della moda (-623 unità, -2,1 per cento), che è derivato dalla flessione dei dipendenti (-396 unità, -1,5 per cento), e dal più rapido calo degli indipendenti (-227 unità, -4,8 per cento) e si è concentrato nelle confezioni (-413 unità, -2,2 per cento) e nella pelletteria (-163 unità, -2,9 per cento). Hanno avuto un'ampiezza minore, ma comunque di rilievo, la discesa degli addetti nel complesso delle altre industrie manifatturiere (-402 addetti, -3,8 per cento) e nella fabbricazione di articoli in gomma e materie plastiche (-331 addetti, -1,7 per cento).

L'andamento trimestrale dell'occupazione nel settore delle **costruzioni** è positivo dal secondo trimestre 2023, ma dopo una netta accelerazione durante lo scorso inverno, nel corso della primavera ha poi avuto un rallentamento. Il ritmo di crescita dell'occupazione del settore è risultato il più contenuto degli ultimi quindici mesi (+1,2 per cento, +1.752 unità), ma ha portato gli addetti del settore a quota 143.228. L'aumento è risultato dalla crescita dei dipendenti che ha rallentato il suo ritmo, ma è rimasta sostenuta (+2.843 addetti, +3,3 per cento), li ha portati a quota 88.698 e ha controbilanciato una flessione degli indipendenti (-1.091 unità, -2,0 per cento) che sono ridiscesi a 54.530.

In tutti i settori delle costruzioni si è registrato un aumento dell'occupazione, ma questo è stato relativamente marginale nelle imprese operanti nei lavori di costruzione specializzati (+671 addetti, +0,7 per cento), nelle quali si è concentrata la flessione degli indipendenti (-807 addetti, -1,7 per cento), mentre è stato più ampio nelle più strutturate imprese dedite alla costruzione di edifici (+722 addetti, +3,1 per cento) e decisamente più rapido nelle imprese di ingegneria civile (+359 addetti, +5,2 per cento).

Anche la crescita dell'occupazione nel complesso dei **servizi** è proseguita nel corso della primavera (+17.211 unità, +1,7 per cento) e ha fatto salire gli addetti del settore a 1.057.043 unità. Il quadro che emerge dall'esame dei sottosettori dei servizi è differenziato, ma pressoché generalmente positivo.

L'occupazione nell'insieme del **commercio** ha visto spegnersi la tendenza positiva avviata dal secondo trimestre dello scorso anno e tra aprile e giugno 2024 è rimasta sostanzialmente invariata rispetto allo stesso trimestre dello scorso anno (-99 unità) attestandosi a quota 282.102.

Il risultato è stato determinato da un rallentamento della crescita dei dipendenti (+3.133 addetti, +1,6 per cento), che sono arrivati a quota 203.863, e dalla ripresa di una decisa flessione degli indipendenti, che in precedenza erano andati riducendosi ininterrottamente dal terzo trimestre 2019 fino alla fine del 2023 e che con una perdita di 3.232 unità (-4,0 per cento) sono scesi a quota 78.239. La stasi è derivata dalla compensazione tra un incremento dell'occupazione nel comparto del commercio al dettaglio e all'ingrosso e riparazione di autoveicoli e motoveicoli (+1.163 addetti, +3,1 per cento) e una flessione nel commercio al dettaglio (-1.320 addetti, -0,9 per cento), determinata da una sensibile caduta degli indipendenti (-2.147 addetti, -4,9 per cento), mentre nel commercio all'ingrosso la variazione positiva dei dipendenti e quella negativa degli indipendenti si sono quasi del tutto compensate lasciando l'occupazione pressoché invariata (+58 addetti, +0,1 per cento).

Ancora una volta l'incremento dell'occupazione nel complesso dei servizi è stato sostenuto dall'aumento degli addetti dell'insieme degli **altri servizi diversi dal commercio** (+17.310 unità, +2,3 per cento), che hanno raggiunto quota 774.941. In questo insieme di settori molto diversi la crescita dell'occupazione è stata determinata dall'aumento dei dipendenti (+18.498 addetti, +2,8 per cento), che sono saliti a 668.354, che ha compensato pienamente la flessione degli indipendenti (-1.188 addetti, -1,1 per cento), che sono discesi a 106.587.

Il quadro favorevole è confermato anche dal fatto che all'interno di questo aggregato se l'intensità della crescita dell'occupazione non è risultata omogenea tra i settori, è vero che in soli due sottosettori si è registrata una lieve contrazione degli addetti. In primo luogo, è da rilevare che l'aumento degli occupati regionali complessivi dei servizi diversi dal commercio è stato determinato soprattutto dalla consistente e rapida crescita degli addetti dei *servizi di alloggio e ristorazione* (+8.837 addetti, +5,2 per cento) che sono arrivati a 178.200. L'andamento positivo di questo settore ha visto un aumento più consistente degli occupati nei servizi di ristorazione (+6.474 unità, +4,8 per cento), saliti a 142.040, mentre sono stati gli addetti dei servizi di alloggio a registrare la crescita più rapida (+2.363 addetti, +7,0 per cento). In entrambi i casi, la crescita è stata trainata da un notevole aumento dei dipendenti, mentre gli indipendenti sono aumentati nei servizi di alloggio (+115 unità, +2,4 per cento), ma sono scesi in quelli di ristorazione (-755 unità, -2,7 per cento).

In seconda battuta, ma di ben più ridotta grandezza, due contributi di rilievo alla crescita occupazionale sono venuti dal *trasporto e magazzinaggio* e dalla sanità e assistenza sociale. Nel primo caso ha trovato conferma la recente tendenza positiva dell'occupazione nel *trasporto e magazzinaggio* (+2.512 unità, +2,4 per

cento) che è giunta a 105.997 addetti. L'andamento è stato totalmente determinato dai dipendenti (+2.890 unità, +3,1 per cento) e a livello settoriale è maturato nel trasporto terrestre (+1.909 addetti, +3,8 per cento), nelle attività di magazzinaggio e supporto ai trasporti (+496 unità, +1,1 per cento) e nelle attività che esercitano servizi postali e attività di corriere (+131 unità, +1,8 per cento).

Nel caso delle attive nella sanità e assistenza sociale l'aumento degli addetti ha avuto un passo sostenuto (+2.428 unità, +3,7 per cento) e ha fatto salire gli addetti a quota 67.277. L'andamento è stato totalmente determinato dall'aumento dei dipendenti, ma gli indipendenti hanno subito una flessione non troppo rapida (-20 unità, -2,3 per cento). A fronte di una nuova sensibile diminuzione dell'occupazione nel settore dell'assistenza sociale non residenziale (-1.243 unità, -4,5 per cento), l'aumento degli addetti nei servizi di assistenza sociale residenziale è stato eccezionale (+3.322 unità, +15,3 per cento).

Quindi è da rilevare il nuovo aumento degli addetti nelle *attività professionali, scientifiche e tecniche* che nonostante un rallentamento del ritmo della crescita (+1.902 unità, +3,6 per cento) sono giunti a quota 54.892. L'incremento è sostanzialmente da attribuire ai dipendenti (+1.857 unità, +4,2 per cento) ed è stato abbastanza omogeneamente diffuso in quasi tutti i sottosettori, con la sola eccezione delle attività che svolgono pubblicità e ricerche di mercato. Spiccano però l'aumento degli addetti nelle attività di direzione aziendale e di consulenza gestionale (+757 addetti, +5,3 per cento), che è un settore in costante espansione

e l'unico nel quale è apparsa consistente la crescita degli indipendenti (+127 unità, +5,5 per cento), quello nelle attività degli studi di architettura e d'ingegneria; collaudi ed analisi tecniche (+354 unità, +4,0 per cento) e la crescita più rapida nelle attività di ricerca scientifica e sviluppo (+323 unità, +6,5 per cento).

Il contenuto incremento degli addetti nel complesso dei servizi di informazione e comunicazione (433 addetti, +0,9 per cento) che sono giunti a 49.416 unità è stato determinato a livello settoriale dalla crescita nelle attività di produzione di software, consulenza informatica e attività connesse (+845 addetti, +3,1 per cento) e nelle attività dei servizi d'informazione e altri servizi informatici (+618 addetti, +4,9 per cento), mentre è stato decisamente un crollo quello degli addetti delle telecomunicazioni (-870 addetti, -39,3 per cento) che sono rimasti solo 1.344.

Infine, se nell'insieme dell'aggregato del noleggio, delle agenzie di viaggio e dei servizi di supporto alle imprese gli occupati si sono lievemente ridotti (-274 unità, -0,2 per cento), il risultato è stato frutto di compensazioni tra rilevanti tendenze opposte a livello settoriale, che hanno visto da un lato, un vero boom dell'occupazione nei servizi di vigilanza e investigazione (+2.149 addetti, +40,5 per cento), che è un settore soggetto ad ampie oscillazioni, al quale all'opposto ha fatto da contraltare una quasi altrettanto ampia flessione degli occupati nelle attività di ricerca, selezione, fornitura di personale (-2.065 unità, -3,4 per cento).

## L'analisi completa trimestrale degli Addetti delle localizzazioni di impresa in Emilia-Romagna

Tutte le edizioni <https://www.ucer.camcom.it/studi-e-statistica/analisi/addetti-localizzazioni>

## I dati degli Addetti delle localizzazioni di impresa nazionali, regionali e provinciali.

<https://www.ucer.camcom.it/studi-e-statistica/bd/lavoro/addetti-dit-localizzazioni>

## La banca dati di Unioncamere Emilia-Romagna con gli ultimi aggiornamenti

<https://www.ucer.camcom.it/studi-e-statistica/bd>

## Le notizie del Centro Studi

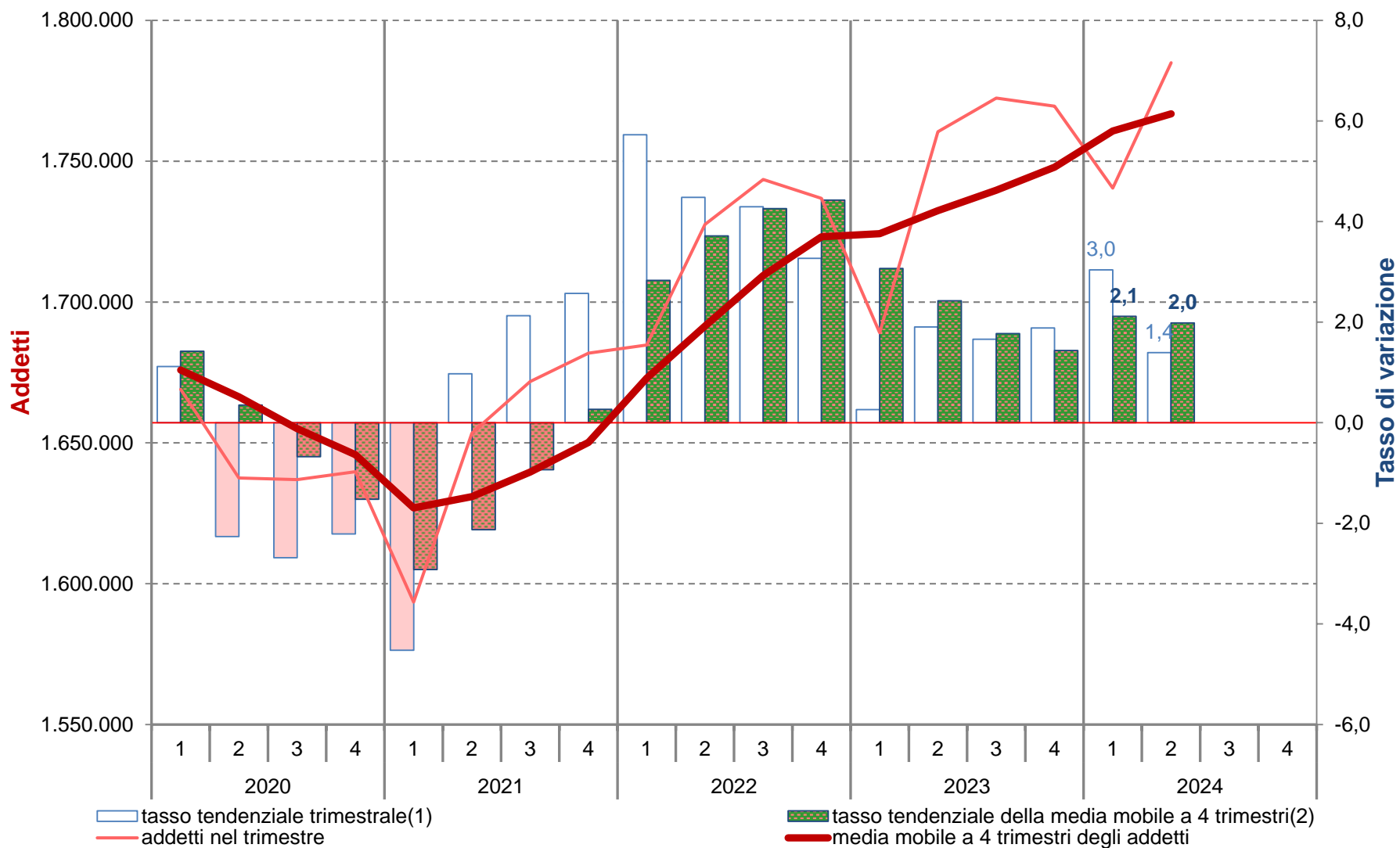
<https://www.ucer.camcom.it/studi-e-statistica/news>

## Indice delle tavole

	Pag.
Addetti totali delle localizzazioni di impresa in Emilia-Romagna	7
Addetti delle localizzazioni (dipendenti e indipendenti) per divisioni e settori: stock, quote (1)(2), flussi e tassi di variazione percentuali tendenziali (3). Emilia-Romagna. Valori trimestrali e in media mobile a 4 trimestri.	8
<b>Confronto regionale</b>	
Italia, Piemonte, Lombardia, Veneto e Emilia-Romagna. Serie storica degli addetti delle localizzazioni di impresa(1) per macro-settori: stock, quote(2), flussi e tassi di variazione percentuali tendenziali(3). Valori trimestrali	10
Addetti totali delle localizzazioni di impresa in Italia	11
Addetti totali delle localizzazioni di impresa in Piemonte	12
Addetti totali delle localizzazioni di impresa in Lombardia	13
Addetti totali delle localizzazioni di impresa in Veneto	14
<b>Dipendenti e indipendenti</b>	
Serie storica degli addetti totali, dipendenti e indipendenti delle localizzazioni(1) : stock, quote(2), flussi e tassi di variazione percentuali tendenziali(3). Valori trimestrali.	16
Addetti dipendenti delle localizzazioni di imprese dell'Emilia-Romagna	17
Addetti indipendenti delle localizzazioni di imprese dell'Emilia-Romagna	18
Serie storica della differenza tendenziale(1) degli addetti delle localizzazioni dipendenti e indipendenti.	19
<b>Macrosettori</b>	
Macrosettori. Serie storica degli addetti delle localizzazioni di impresa(1): stock, quote(2), flussi e tassi di variazione percentuali tendenziali(3). Valori trimestrali	21
Addetti totali delle localizzazioni di imprese dell'agricoltura in Emilia-Romagna	22
Addetti totali delle localizzazioni di imprese dell'industria in Emilia-Romagna	23
Addetti totali delle localizzazioni di imprese delle costruzioni in Emilia-Romagna	24
Addetti totali delle localizzazioni di imprese del commercio in Emilia-Romagna	25
Addetti totali delle localizzazioni di imprese dei servizi con esclusione del commercio in Emilia-Romagna	26
Addetti totali delle localizzazioni di imprese del complesso dei servizi in Emilia-Romagna	27
Serie storica della differenza tendenziale(1) degli addetti delle localizzazioni per macro settore di attività economica.	28

Agricoltura. Serie storica degli addetti totali, dipendenti e indipendenti delle localizzazioni(1): stock, quote(2), flussi e tassi di variazione percentuali tendenziali(3).	29
Industria. Serie storica degli addetti totali, dipendenti e indipendenti delle localizzazioni(1): stock, quote(2), flussi e tassi di variazione percentuali tendenziali(3).	30
Costruzioni. Serie storica degli addetti totali, dipendenti e indipendenti delle localizzazioni(1): stock, quote(2), flussi e tassi di variazione percentuali tendenziali(3).	31
Commercio. Serie storica degli addetti totali, dipendenti e indipendenti delle localizzazioni(1): stock, quote(2), flussi e tassi di variazione percentuali tendenziali(3).	32
Altri servizi (diversi dal commercio). Serie storica degli addetti totali, dipendenti e indipendenti delle localizzazioni(1): stock, quote(2), flussi e tassi di variazione percentuali tendenziali(3).	33
Servizi (totale). Serie storica degli addetti totali, dipendenti e indipendenti delle localizzazioni(1): stock, quote(2), flussi e tassi di variazione percentuali tendenziali(3).	34
Addetti delle localizzazioni (dipendenti e indipendenti) per divisioni e settori: stock, quote (1)(2), flussi e tassi di variazione percentuali tendenziali (3). Valori trimestrali.	35
Studi e statistica a Unioncamere Emilia-Romagna	39

Addetti totali delle localizzazioni di impresa in Emilia-Romagna



(1) Rispetto allo stesso trimestre dell'anno precedente. (2) Rispetto ai dodici mesi precedenti.

Elaborazioni Unioncamere Emilia-Romagna su dati InfoCamere Inps

Addetti delle localizzazioni (dipendenti e indipendenti) per divisioni e settori: stock, quote (1)(2), flussi e tassi di variazione percentuali tendenziali (3). Emilia-Romagna.

Valori trimestrali e in media mobile a 4 trimestri.

	Totale				Dipendenti				Indipendenti			
	Stock		Flusso		Stock		Flusso		Stock		Flusso	
	Unità	Quota (1)	Unità	Tasso (3)	Unità	Quota (2)	Unità	Tasso (3)	Unità	Quota (2)	Unità	Tasso (3)
<b>Valori trimestrali</b>												
Agricoltura	83.761	4,7	2.687	3,3	55.540	66,3	3.709	7,2	28.221	33,7	-1.022	-3,5
Industria	500.934	28,1	2.881	0,6	467.603	93,3	3.958	0,9	33.331	6,7	-1.077	-3,1
Costruzioni	143.228	8,0	1.752	1,2	88.698	61,9	2.843	3,3	54.530	38,1	-1.091	-2,0
- Commercio	282.102	15,8	-99	-0,0	203.863	72,3	3.133	1,6	78.239	27,7	-3.232	-4,0
- Altri servizi	774.941	43,4	17.310	2,3	668.354	86,2	18.498	2,8	106.587	13,8	-1.188	-1,1
Servizi	1.057.043	59,2	17.211	1,7	872.217	82,5	21.631	2,5	184.826	17,5	-4.420	-2,3
<b>Totale</b>	<b>1.784.966</b>	<b>100,0</b>	<b>24.531</b>	<b>1,4</b>	<b>1.484.058</b>	<b>83,1</b>	<b>32.141</b>	<b>2,2</b>	<b>300.908</b>	<b>16,9</b>	<b>-7.610</b>	<b>-2,5</b>
<b>Valori riferiti alla media mobile a 4 trimestri</b>												
Agricoltura	81.595	4,6	-517	-0,6	53.091	65,1	40	0,1	28.504	34,9	-557	-1,9
Industria	500.144	28,3	8.248	1,7	466.576	93,3	9.063	2,0	33.568	6,7	-815	-2,4
Costruzioni	141.554	8,0	3.583	2,6	87.156	61,6	4.057	4,9	54.398	38,4	-474	-0,9
- Commercio	281.297	15,9	1.887	0,7	202.315	71,9	3.904	2,0	78.982	28,1	-2.017	-2,5
- Altri servizi	762.238	43,1	21.167	2,9	656.133	86,1	21.203	3,3	106.106	13,9	-36	-0,0
Servizi	1.043.535	59,1	23.054	2,3	858.448	82,3	25.106	3,0	185.087	17,7	-2.053	-1,1
<b>Totale</b>	<b>1.766.827</b>	<b>100,0</b>	<b>34.367</b>	<b>2,0</b>	<b>1.465.271</b>	<b>82,9</b>	<b>38.266</b>	<b>2,7</b>	<b>301.556</b>	<b>17,1</b>	<b>-3.899</b>	<b>-1,3</b>

(1) Quota della divisione o del settore sul totale degli addetti delle localizzazioni. (2) Quota dei dipendenti e degli indipendenti nel settore (3) Rispetto ai dodici mesi precedenti

Elaborazioni Unioncamere Emilia-Romagna su dati InfoCamere Movimprese



Confronto regionale

Italia, Piemonte, Lombardia, Veneto e Emilia-Romagna. Serie storica degli addetti delle localizzazioni di impresa(1) per macro-settori: stock, quote(2), flussi e tassi di variazione percentuali tendenziali(3).

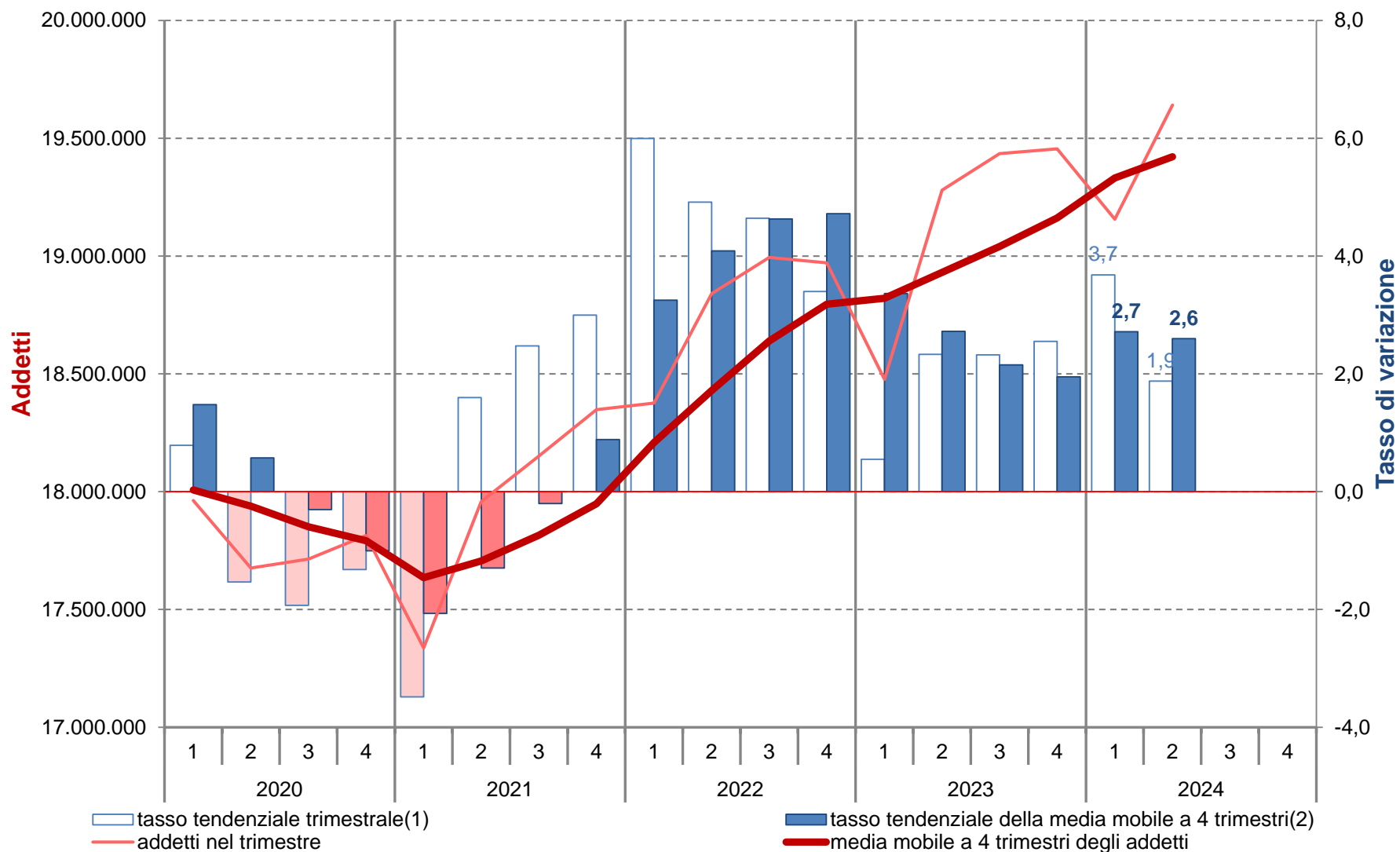
Valori trimestrali

Periodo	Italia			Piemonte				Lombardia				Veneto				Emilia-Romagna			
	Stock	Flusso		Stock		Flusso		Stock		Flusso		Stock		Flusso		Stock		Flusso	
	Unità	Unità	Tasso (3)	Unità	Quota (2)	Unità	Tasso (3)	Unità	Quota (2)	Unità	Tasso (3)	Unità	Quota (2)	Unità	Tasso (3) 3)	Unità	Quota (2)	Unità	Tasso (3)
2 tri 2019	17.950.864	364.526	2,1	1.389.802	7,7	14.911	1,1	3.761.532	21,0	82.811	2,3	1.804.479	10,1	46.295	2,6	1.675.443	9,3	32.723	2,0
3 tri 2019	18.061.839	277.194	1,6	1.392.657	7,7	8.838	0,6	3.749.030	20,8	59.104	1,6	1.809.228	10,0	31.385	1,8	1.682.073	9,3	22.967	1,4
4 tri 2019	18.052.581	266.849	1,5	1.384.265	7,7	7.815	0,6	3.751.031	20,8	50.587	1,4	1.804.642	10,0	26.421	1,5	1.676.781	9,3	19.704	1,2
1 tri 2020	17.962.160	140.002	0,8	1.377.355	7,7	-34.215	-2,4	3.731.710	20,8	-76.384	-2,0	1.794.976	10,0	7.896	0,4	1.668.986	9,3	18.414	1,1
2 tri 2020	17.675.451	-275.413	-1,5	1.361.753	7,7	-28.049	-2,0	3.737.136	21,1	-24.396	-0,6	1.764.106	10,0	-40.373	-2,2	1.637.522	9,3	-37.921	-2,3
3 tri 2020	17.713.227	-348.612	-1,9	1.351.156	7,6	-41.501	-3,0	3.707.943	20,9	-41.087	-1,1	1.763.594	10,0	-45.634	-2,5	1.636.915	9,2	-45.158	-2,7
4 tri 2020	17.814.022	-238.559	-1,3	1.354.213	7,6	-30.052	-2,2	3.713.880	20,8	-37.151	-1,0	1.765.837	9,9	-38.805	-2,2	1.639.718	9,2	-37.063	-2,2
1 tri 2021	17.336.347	-625.813	-3,5	1.341.917	7,7	-35.438	-2,6	3.666.116	21,1	-65.594	-1,8	1.727.389	10,0	-67.587	-3,8	1.593.492	9,2	-75.494	-4,5
2 tri 2021	17.957.426	281.975	1,6	1.372.830	7,6	11.077	0,8	3.739.964	20,8	2.828	0,1	1.780.984	9,9	16.878	1,0	1.653.447	9,2	15.925	1,0
3 tri 2021	18.151.215	437.988	2,5	1.377.146	7,6	25.990	1,9	3.746.760	20,6	38.817	1,0	1.798.593	9,9	34.999	2,0	1.671.727	9,2	34.812	2,1
4 tri 2021	18.347.952	533.930	3,0	1.391.560	7,6	37.347	2,8	3.782.782	20,6	68.902	1,9	1.810.041	9,9	44.204	2,5	1.681.853	9,2	42.135	2,6
1 tri 2022	18.375.760	1.039.413	6,0	1.410.412	7,7	68.495	5,1	3.864.455	21,0	198.339	5,4	1.816.134	9,9	88.745	5,1	1.684.717	9,2	91.225	5,7
2 tri 2022	18.840.135	882.709	4,9	1.424.317	7,6	51.487	3,8	3.928.193	20,9	188.229	5,0	1.856.030	9,9	75.046	4,2	1.727.548	9,2	74.101	4,5
3 tri 2022	18.993.826	842.611	4,6	1.427.830	7,5	50.684	3,7	3.927.156	20,7	180.396	4,8	1.859.598	9,8	61.005	3,4	1.743.494	9,2	71.767	4,3
4 tri 2022	18.971.285	623.333	3,4	1.425.134	7,5	33.574	2,4	3.930.106	20,7	147.324	3,9	1.857.069	9,8	47.028	2,6	1.736.800	9,2	54.947	3,3
1 tri 2023	18.476.481	100.721	0,5	1.406.051	7,6	-4.361	-0,3	3.895.478	21,1	31.023	0,8	1.822.689	9,9	6.555	0,4	1.689.109	9,1	4.392	0,3
2 tri 2023	19.279.345	439.210	2,3	1.445.612	7,5	21.295	1,5	4.006.636	20,8	78.443	2,0	1.888.736	9,8	32.706	1,8	1.760.435	9,1	32.887	1,9
3 tri 2023	19.434.827	441.001	2,3	1.447.055	7,4	19.225	1,3	4.000.463	20,6	73.307	1,9	1.897.160	9,8	37.562	2,0	1.772.416	9,1	28.922	1,7
4 tri 2023	19.455.166	483.881	2,6	1.448.600	7,4	23.466	1,6	4.016.775	20,6	86.669	2,2	1.893.065	9,7	35.996	1,9	1.769.500	9,1	32.700	1,9
1 tri 2024	19.156.193	679.712	3,7	1.442.483	7,5	36.432	2,6	4.013.116	20,9	117.638	3,0	1.873.223	9,8	50.534	2,8	1.740.424	9,1	51.315	3,0
2 tri 2024	19.640.995	361.650	1,9	1.456.785	7,4	11.173	0,8	4.064.837	20,7	58.201	1,5	1.913.192	9,7	24.456	1,3	1.784.966	9,1	24.531	1,4

(1) Valori riferiti al singolo trimestre. (2) Quota regionale sul totale degli addetti in Italia. (3) Rispetto ai dodici mesi precedenti.

Elaborazioni Unioncamere Emilia-Romagna su dati InfoCamere Inps

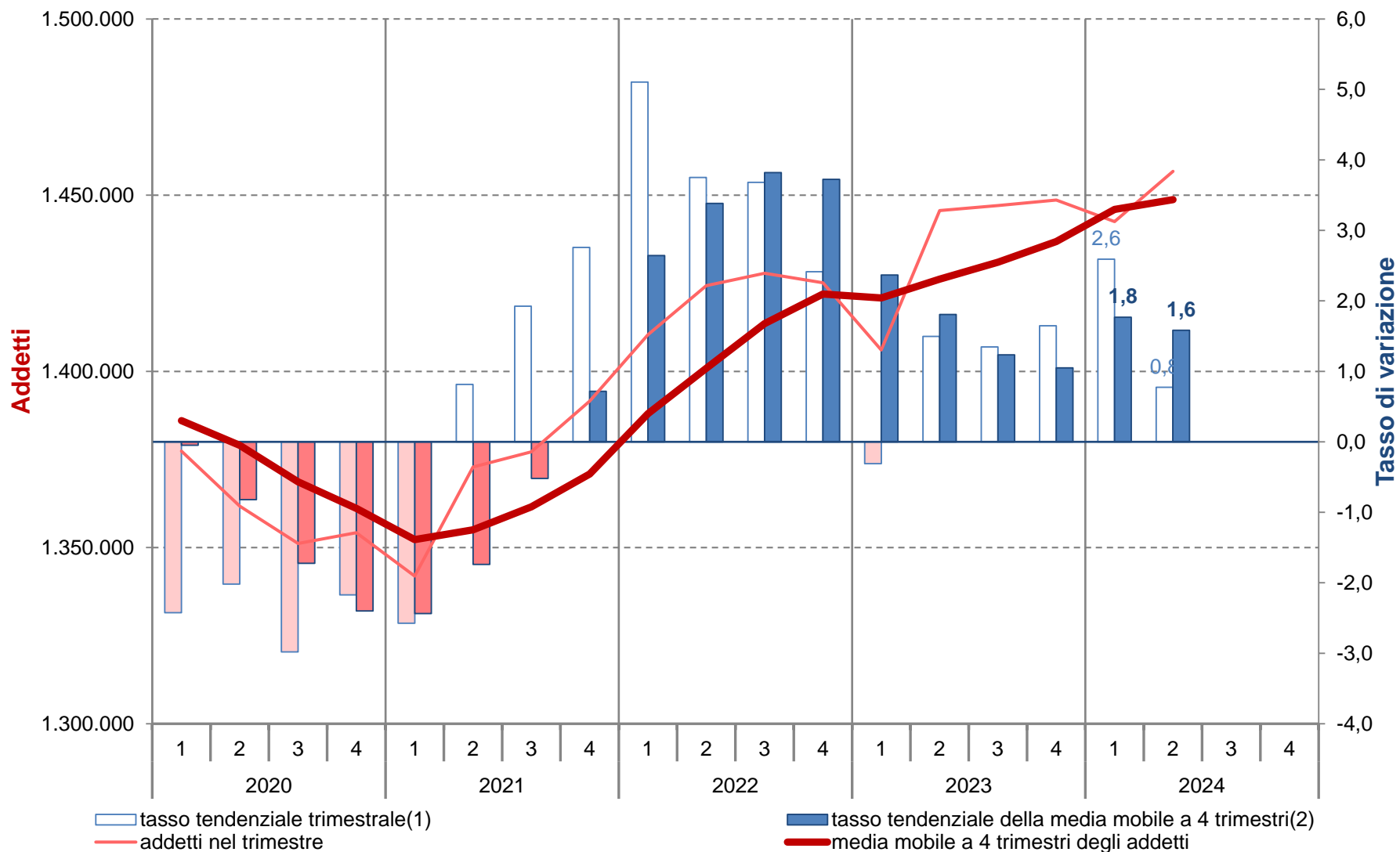
Addetti totali delle localizzazioni di impresa in Italia



(1) Rispetto allo stesso trimestre dell'anno precedente. (2) Rispetto ai dodici mesi precedenti.

Elaborazioni Unioncamere Emilia-Romagna su dati InfoCamere Inps

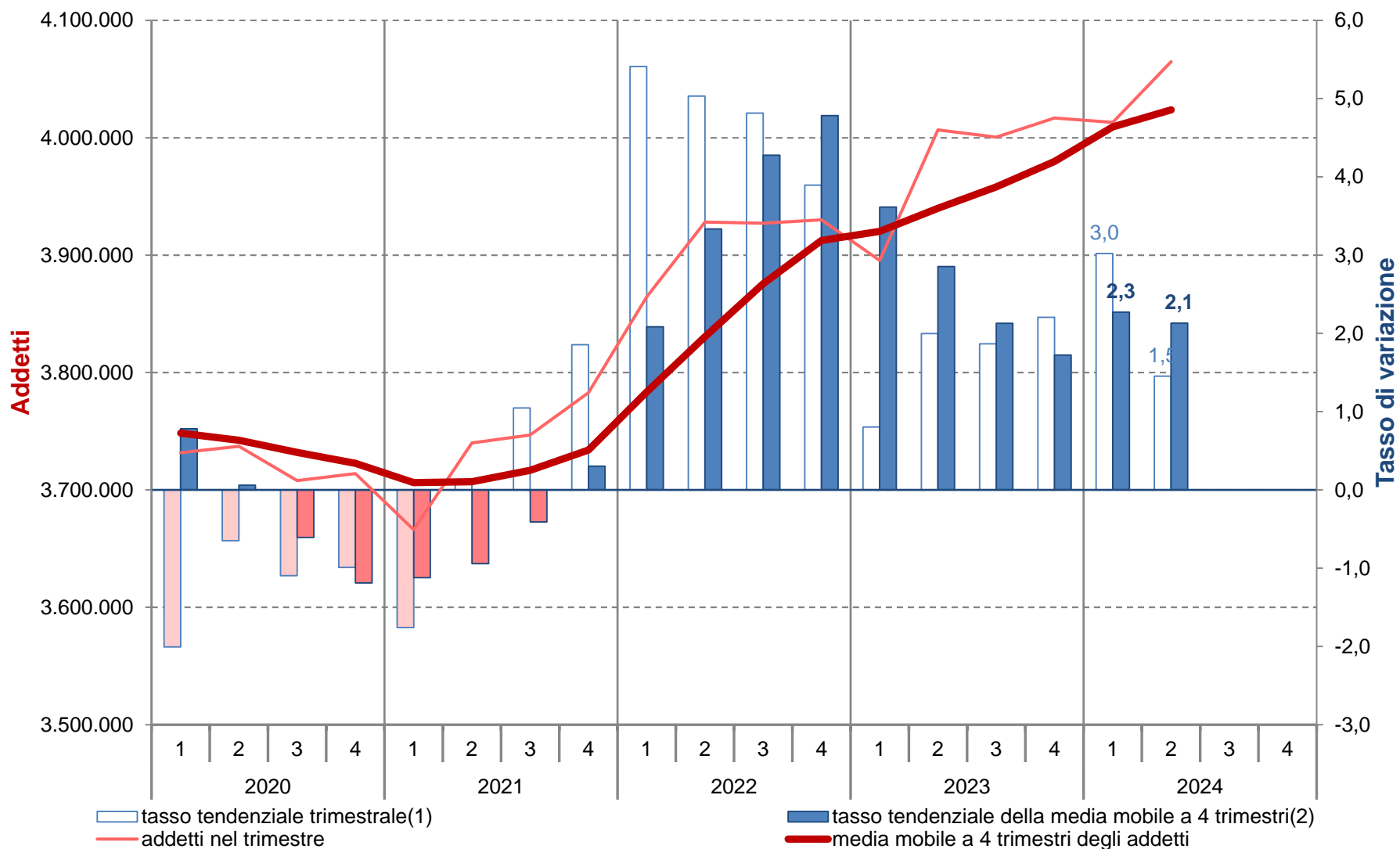
Addetti totali delle localizzazioni di impresa in Piemonte



(1) Rispetto allo stesso trimestre dell'anno precedente. (2) Rispetto ai dodici mesi precedenti.

Elaborazioni Unioncamere Emilia-Romagna su dati InfoCamere Inps

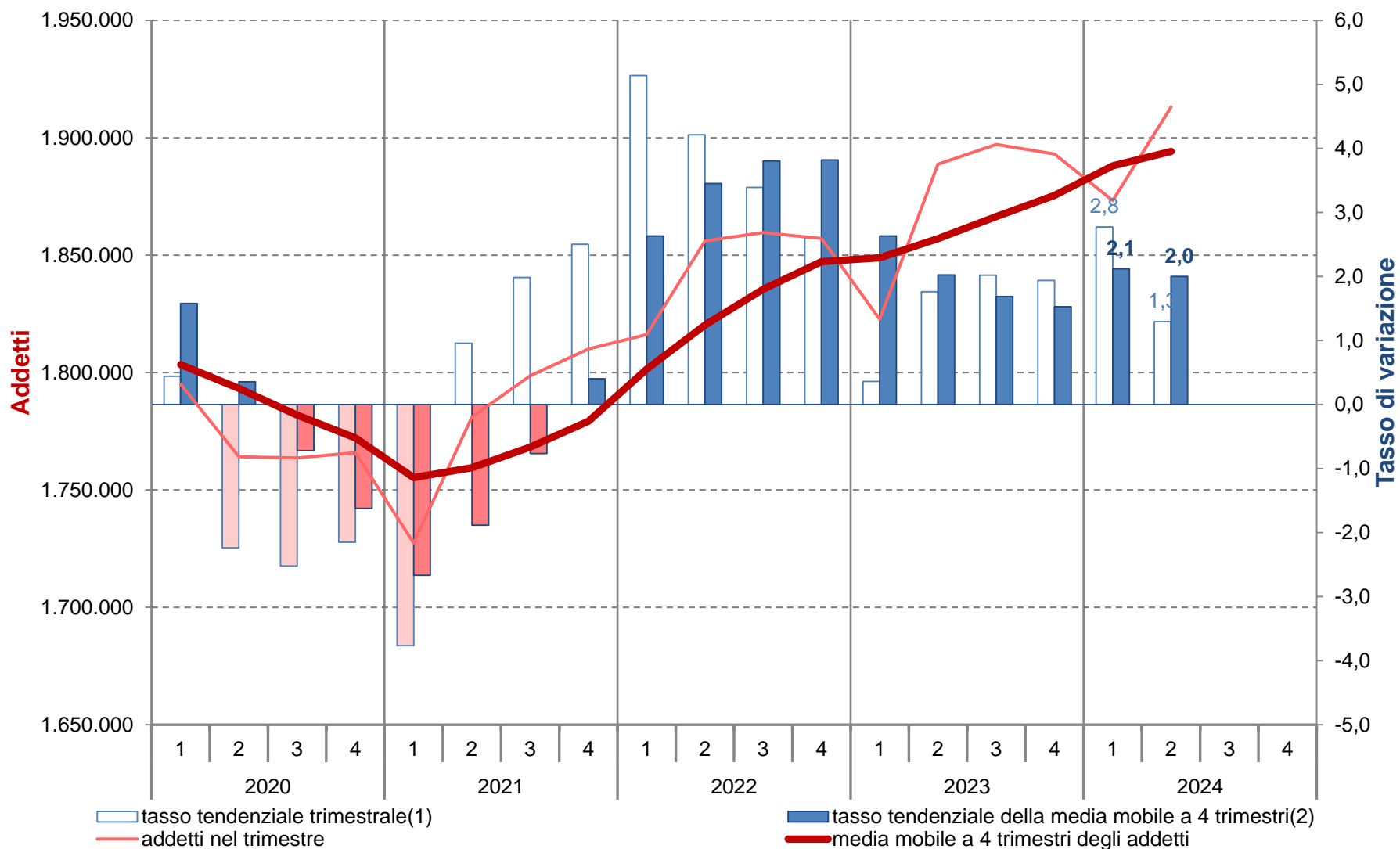
Addetti totali delle localizzazioni di impresa in Lombardia



(1) Rispetto allo stesso trimestre dell'anno precedente. (2) Rispetto ai dodici mesi precedenti.

Elaborazioni Unioncamere Emilia-Romagna su dati InfoCamere Inps

Addetti totali delle localizzazioni di impresa in Veneto



(1) Rispetto allo stesso trimestre dell'anno precedente. (2) Rispetto ai dodici mesi precedenti.

Elaborazioni Unioncamere Emilia-Romagna su dati InfoCamere Inps

Dipendenti e indipendenti

Serie storica degli addetti totali, dipendenti e indipendenti delle localizzazioni(1) : stock, quote(2), flussi e tassi di variazione percentuali tendenziali(3).

Valori trimestrali.

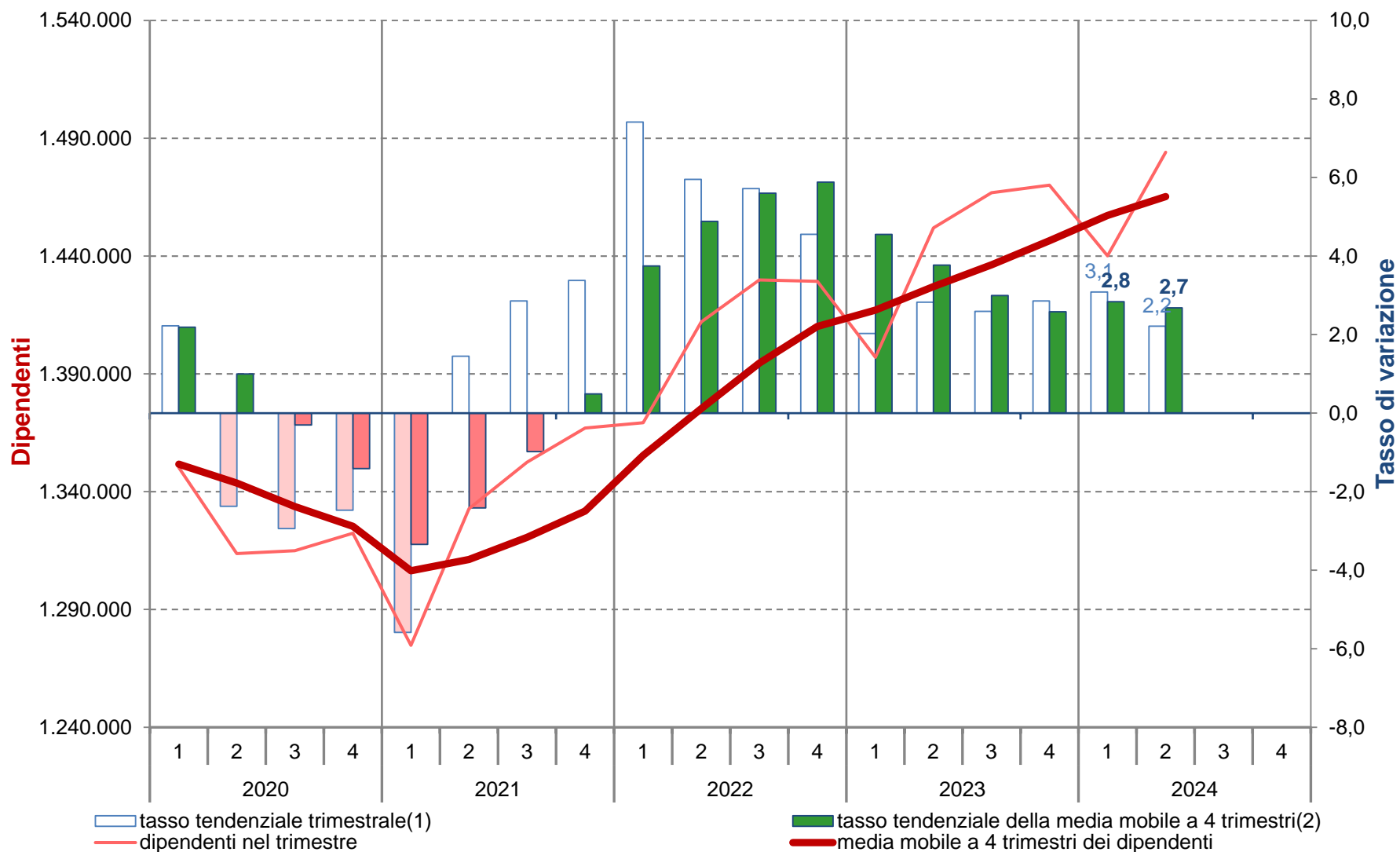
Periodo	Totale			Dipendenti				Indipendenti			
	Stock	Flusso		Stock		Flusso		Stock		Flusso	
	Unità	Unità	Tasso (3)	Unità	Quota (2)	Unità	Tasso (3)	Unità	Quota (2)	Unità	Tasso (3)
2 tri 2019	1.675.443	32.723	2,0	1.345.635	80,3	30.685	2,3	329.808	19,7	2.038	0,6
3 tri 2019	1.682.073	22.967	1,4	1.354.783	80,5	29.403	2,2	327.290	19,5	-6.436	-1,9
4 tri 2019	1.676.781	19.704	1,2	1.355.859	80,9	26.281	2,0	320.922	19,1	-6.577	-2,0
1 tri 2020	1.668.986	18.414	1,1	1.350.177	80,9	29.339	2,2	318.809	19,1	-10.925	-3,3
2 tri 2020	1.637.522	-37.921	-2,3	1.313.689	80,2	-31.946	-2,4	323.833	19,8	-5.975	-1,8
3 tri 2020	1.636.915	-45.158	-2,7	1.314.943	80,3	-39.840	-2,9	321.972	19,7	-5.318	-1,6
4 tri 2020	1.639.718	-37.063	-2,2	1.322.335	80,6	-33.524	-2,5	317.383	19,4	-3.539	-1,1
1 tri 2021	1.593.492	-75.494	-4,5	1.274.785	80,0	-75.392	-5,6	318.707	20,0	-102	-0,0
2 tri 2021	1.653.447	15.925	1,0	1.332.725	80,6	19.036	1,4	320.722	19,4	-3.111	-1,0
3 tri 2021	1.671.727	34.812	2,1	1.352.495	80,9	37.552	2,9	319.232	19,1	-2.740	-0,9
4 tri 2021	1.681.853	42.135	2,6	1.367.014	81,3	44.679	3,4	314.839	18,7	-2.544	-0,8
1 tri 2022	1.684.717	91.225	5,7	1.369.247	81,3	94.462	7,4	315.470	18,7	-3.237	-1,0
2 tri 2022	1.727.548	74.101	4,5	1.412.037	81,7	79.312	6,0	315.511	18,3	-5.211	-1,6
3 tri 2022	1.743.494	71.767	4,3	1.429.838	82,0	77.343	5,7	313.656	18,0	-5.576	-1,7
4 tri 2022	1.736.800	54.947	3,3	1.429.249	82,3	62.235	4,6	307.551	17,7	-7.288	-2,3
1 tri 2023	1.689.109	4.392	0,3	1.397.017	82,7	27.770	2,0	292.092	17,3	-23.378	-7,4
2 tri 2023	1.760.435	32.887	1,9	1.451.917	82,5	39.880	2,8	308.518	17,5	-6.993	-2,2
3 tri 2023	1.772.416	28.922	1,7	1.466.880	82,8	37.042	2,6	305.536	17,2	-8.120	-2,6
4 tri 2023	1.769.500	32.700	1,9	1.470.068	83,1	40.819	2,9	299.432	16,9	-8.119	-2,6
1 tri 2024	1.740.424	51.315	3,0	1.440.077	82,7	43.060	3,1	300.347	17,3	8.255	2,8
2 tri 2024	1.784.966	24.531	1,4	1.484.058	83,1	32.141	2,2	300.908	16,9	-7.610	-2,5

(1) Valori trimestrali. (2) Quota dei dipendenti e degli indipendenti. (3) Rispetto allo stesso trimestre dell'anno precedente.

Elaborazioni Unioncamere Emilia-Romagna su dati InfoCamere Inps



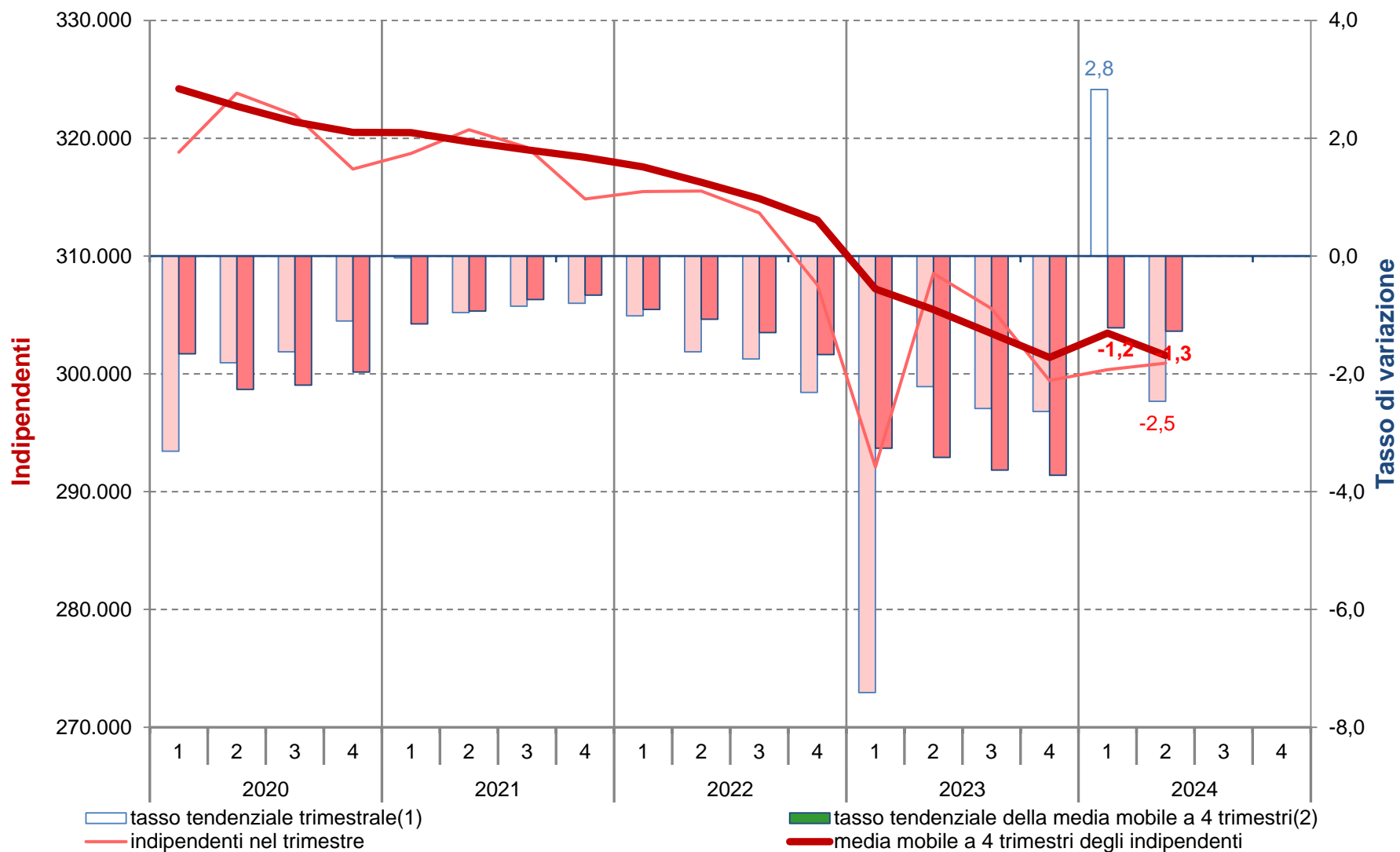
Addetti dipendenti delle localizzazioni di imprese dell'Emilia-Romagna



(1) Rispetto allo stesso trimestre dell'anno precedente. (2) Rispetto ai dodici mesi precedenti.

Elaborazioni Unioncamere Emilia-Romagna su dati InfoCamere Inps

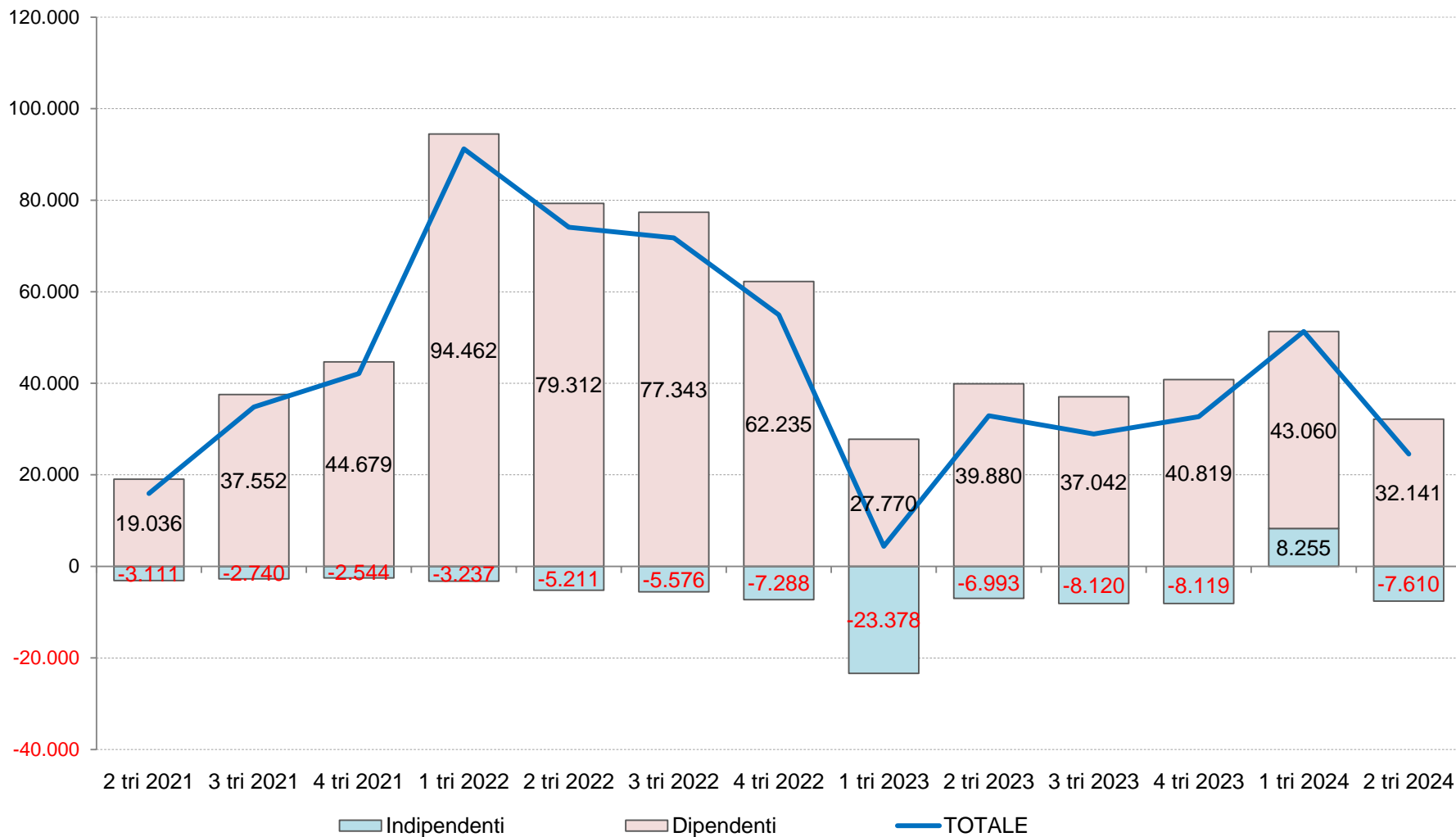
Addetti indipendenti delle localizzazioni di imprese dell'Emilia-Romagna



(1) Rispetto allo stesso trimestre dell'anno precedente. (2) Rispetto ai dodici mesi precedenti.

Elaborazioni Unioncamere Emilia-Romagna su dati InfoCamere Inps

Serie storica della differenza tendenziale(1) degli addetti delle localizzazioni dipendenti e indipendenti.



(1) Rispetto allo stesso trimestre dell'anno precedente.

Elaborazioni Unioncamere Emilia-Romagna su dati InfoCamere Inps

Settori

## Macrosettori. Serie storica degli addetti delle localizzazioni di impresa(1): stock, quote(2), flussi e tassi di variazione percentuali tendenziali(3).

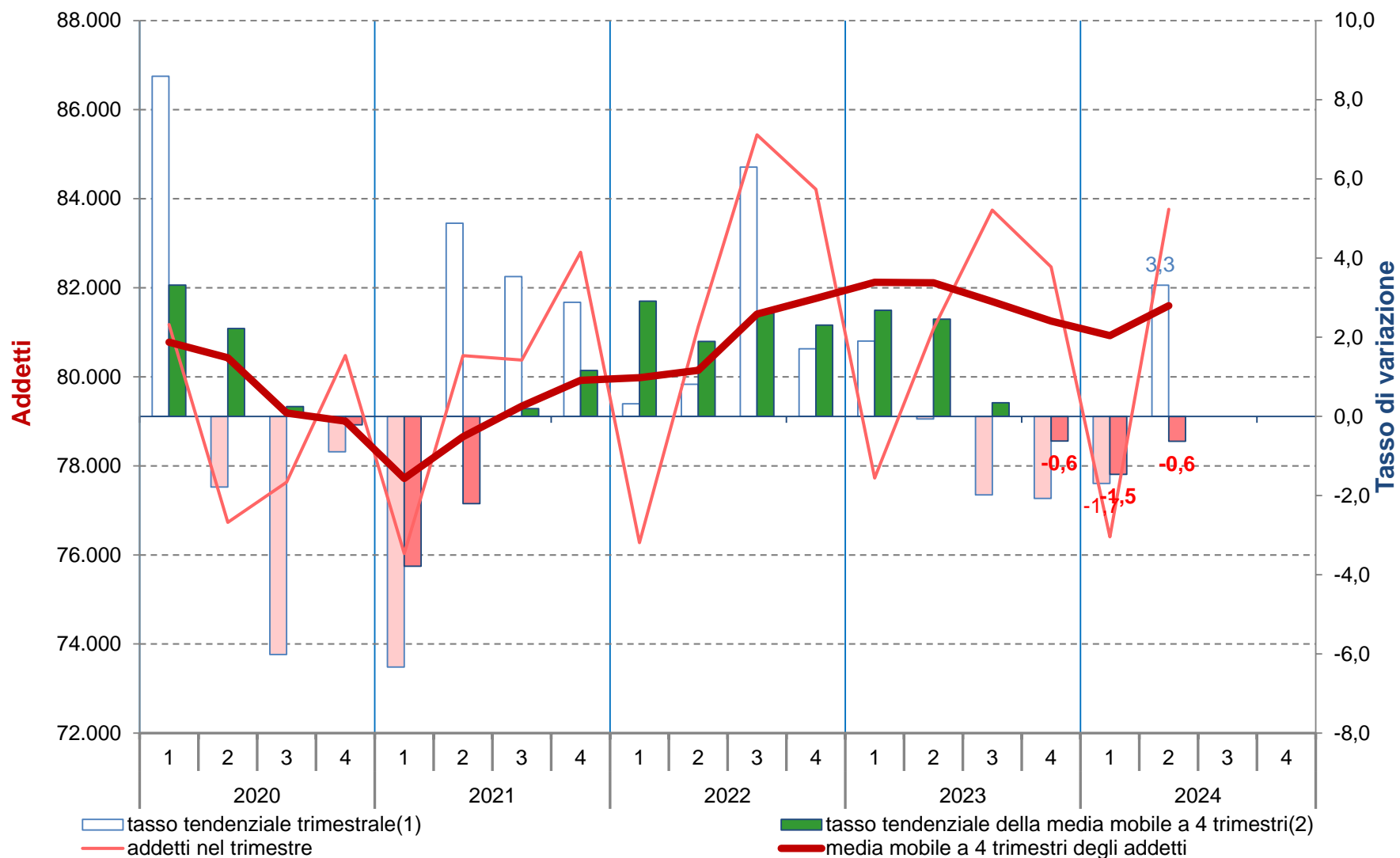
## Valori trimestrali

Periodo	Totale			Agricoltura				Industria				Costruzioni				Commercio				Altri Servizi			
	Stock		Flusso	Stock		Flusso		Stock		Flusso		Stock		Flusso		Stock		Flusso		Stock		Flusso	
	Unità		Tasso (3)	Unità	Quota (2)	Unità	Tasso (3)	Unità	Quota (2)	Unità	Tasso (3)	Unità	Quota (2)	Unità	Tasso (3)	Unità	Quota (2)	Unità	Tasso (3)	Unità	Quota (2)	Unità	Tasso (3)
2 tri 2019	1.675.443	32.723	2,0	78.124	4,7	1.988	2,6	484.785	28,9	7.023	1,5	126.768	7,6	1.629	1,3	284.379	17,0	2.876	1,0	701.387	41,9	19.207	2,8
3 tri 2019	1.682.073	22.967	1,4	82.603	4,9	1.237	1,5	484.155	28,8	5.413	1,1	126.820	7,5	1.588	1,3	283.829	16,9	-397	-0,1	704.666	41,9	15.126	2,2
4 tri 2019	1.676.781	19.704	1,2	81.204	4,8	724	0,9	481.126	28,7	745	0,2	133.871	8,0	9.113	7,3	282.723	16,9	-268	-0,1	697.857	41,6	9.390	1,4
1 tri 2020	1.668.986	18.414	1,1	81.172	4,9	6.422	8,6	480.421	28,8	-9.516	-1,9	132.115	7,9	6.652	5,3	279.973	16,8	-4.431	-1,6	695.305	41,7	19.287	2,9
2 tri 2020	1.637.522	-37.921	-2,3	76.729	4,7	-1.395	-1,8	483.838	29,5	-947	-0,2	127.093	7,8	325	0,3	277.443	16,9	-6.936	-2,4	672.419	41,1	-28.968	-4,1
3 tri 2020	1.636.915	-45.158	-2,7	77.633	4,7	-4.970	-6,0	477.140	29,1	-7.015	-1,4	127.105	7,8	285	0,2	277.255	16,9	-6.574	-2,3	677.782	41,4	-26.884	-3,8
4 tri 2020	1.639.718	-37.063	-2,2	80.479	4,9	-725	-0,9	478.074	29,2	-3.052	-0,6	128.289	7,8	-5.582	-4,2	275.865	16,8	-6.858	-2,4	677.011	41,3	-20.846	-3,0
1 tri 2021	1.593.492	-75.494	-4,5	76.032	4,8	-5.140	-6,3	470.340	29,5	-10.081	-2,1	126.327	7,9	-5.788	-4,4	271.611	17,0	-8.362	-3,0	649.182	40,7	-46.123	-6,6
2 tri 2021	1.653.447	15.925	1,0	80.474	4,9	3.745	4,9	476.644	28,8	-7.194	-1,5	130.823	7,9	3.730	2,9	275.211	16,6	-2.232	-0,8	690.295	41,7	17.876	2,7
3 tri 2021	1.671.727	34.812	2,1	80.376	4,8	2.743	3,5	476.175	28,5	-965	-0,2	131.780	7,9	4.675	3,7	275.376	16,5	-1.879	-0,7	708.020	42,4	30.238	4,5
4 tri 2021	1.681.853	42.135	2,6	82.798	4,9	2.319	2,9	478.257	28,4	183	0,0	132.926	7,9	4.637	3,6	273.952	16,3	-1.913	-0,7	713.920	42,4	36.909	5,5
1 tri 2022	1.684.717	91.225	5,7	76.274	4,5	242	0,3	486.883	28,9	16.543	3,5	136.142	8,1	9.815	7,8	277.489	16,5	5.878	2,2	707.929	42,0	58.747	9,0
2 tri 2022	1.727.548	74.101	4,5	81.127	4,7	653	0,8	487.612	28,2	10.968	2,3	137.750	8,0	6.927	5,3	280.433	16,2	5.222	1,9	740.626	42,9	50.331	7,3
3 tri 2022	1.743.494	71.767	4,3	85.437	4,9	5.061	6,3	488.480	28,0	12.305	2,6	138.104	7,9	6.324	4,8	281.347	16,1	5.971	2,2	750.126	43,0	42.106	5,9
4 tri 2022	1.736.800	54.947	3,3	84.211	4,8	1.413	1,7	488.354	28,1	10.097	2,1	137.791	7,9	4.865	3,7	279.672	16,1	5.720	2,1	746.772	43,0	32.852	4,6
1 tri 2023	1.689.109	4.392	0,3	77.725	4,6	1.451	1,9	492.697	29,2	5.814	1,2	134.512	8,0	-1.630	-1,2	274.419	16,2	-3.070	-1,1	709.756	42,0	1.827	0,3
2 tri 2023	1.760.435	32.887	1,9	81.074	4,6	-53	-0,1	498.053	28,3	10.441	2,1	141.476	8,0	3.726	2,7	282.201	16,0	1.768	0,6	757.631	43,0	17.005	2,3
3 tri 2023	1.772.416	28.922	1,7	83.744	4,7	-1.693	-2,0	499.233	28,2	10.753	2,2	140.998	8,0	2.894	2,1	281.862	15,9	515	0,2	766.579	43,3	16.453	2,2
4 tri 2023	1.769.500	32.700	1,9	82.467	4,7	-1.744	-2,1	499.662	28,2	11.308	2,3	140.891	8,0	3.100	2,2	280.948	15,9	1.276	0,5	765.532	43,3	18.760	2,5
1 tri 2024	1.740.424	51.315	3,0	76.407	4,4	-1.318	-1,7	500.746	28,8	8.049	1,6	141.097	8,1	6.585	4,9	280.274	16,1	5.855	2,1	741.900	42,6	32.144	4,5
2 tri 2024	1.784.966	24.531	1,4	83.761	4,7	2.687	3,3	500.934	28,1	2.881	0,6	143.228	8,0	1.752	1,2	282.102	15,8	-99	-0,0	774.941	43,4	17.310	2,3

(1) Valori riferiti al singolo trimestre. (2) Composizione per macro-settori del totale degli addetti. (3) Rispetto ai dodici mesi precedenti.

Elaborazioni Unioncamere Emilia-Romagna su dati InfoCamere Inps

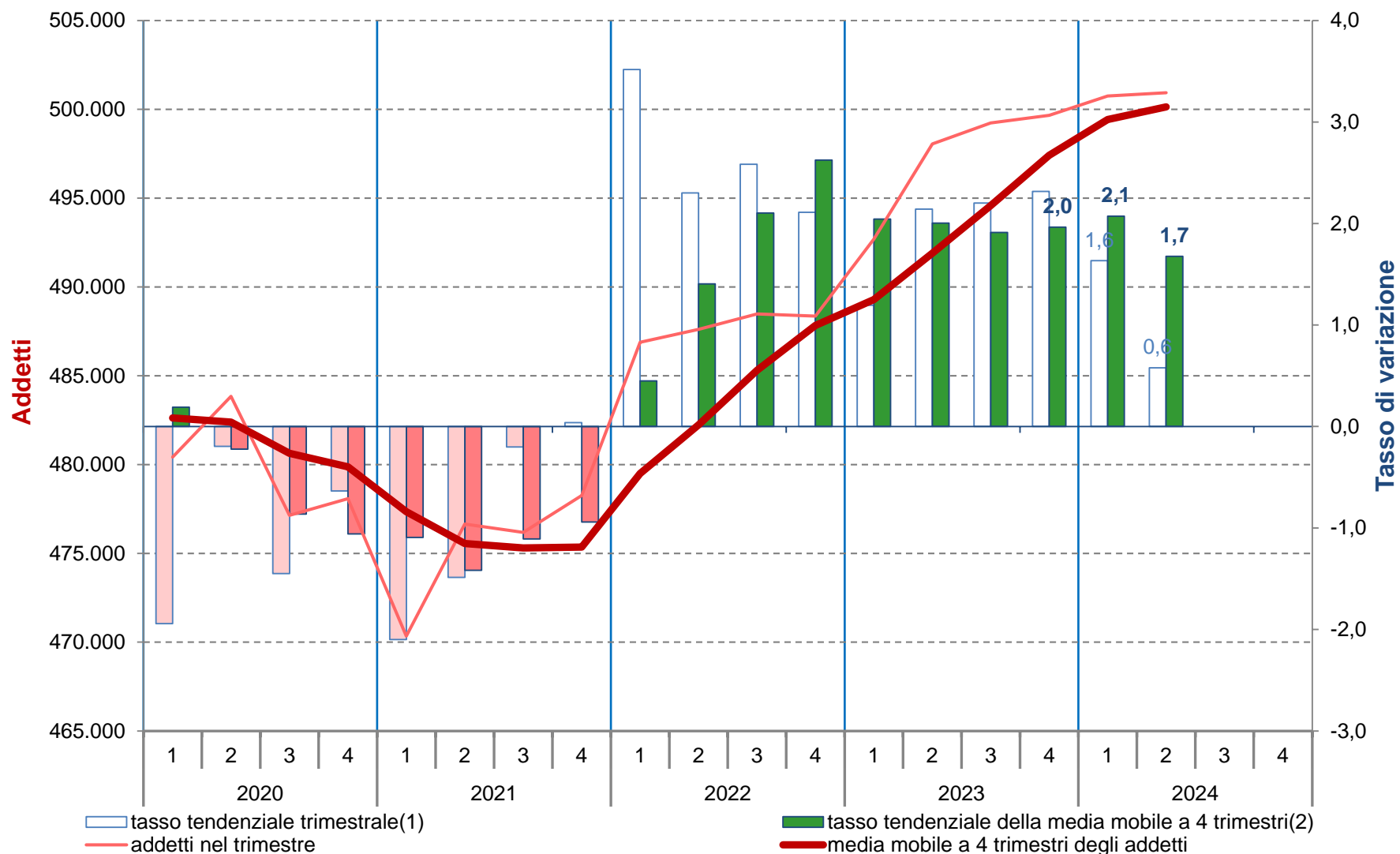
Addetti totali delle localizzazioni di imprese dell'agricoltura in Emilia-Romagna



(1) Rispetto allo stesso trimestre dell'anno precedente. (2) Rispetto ai dodici mesi precedenti.

Elaborazioni Unioncamere Emilia-Romagna su dati InfoCamere Inps

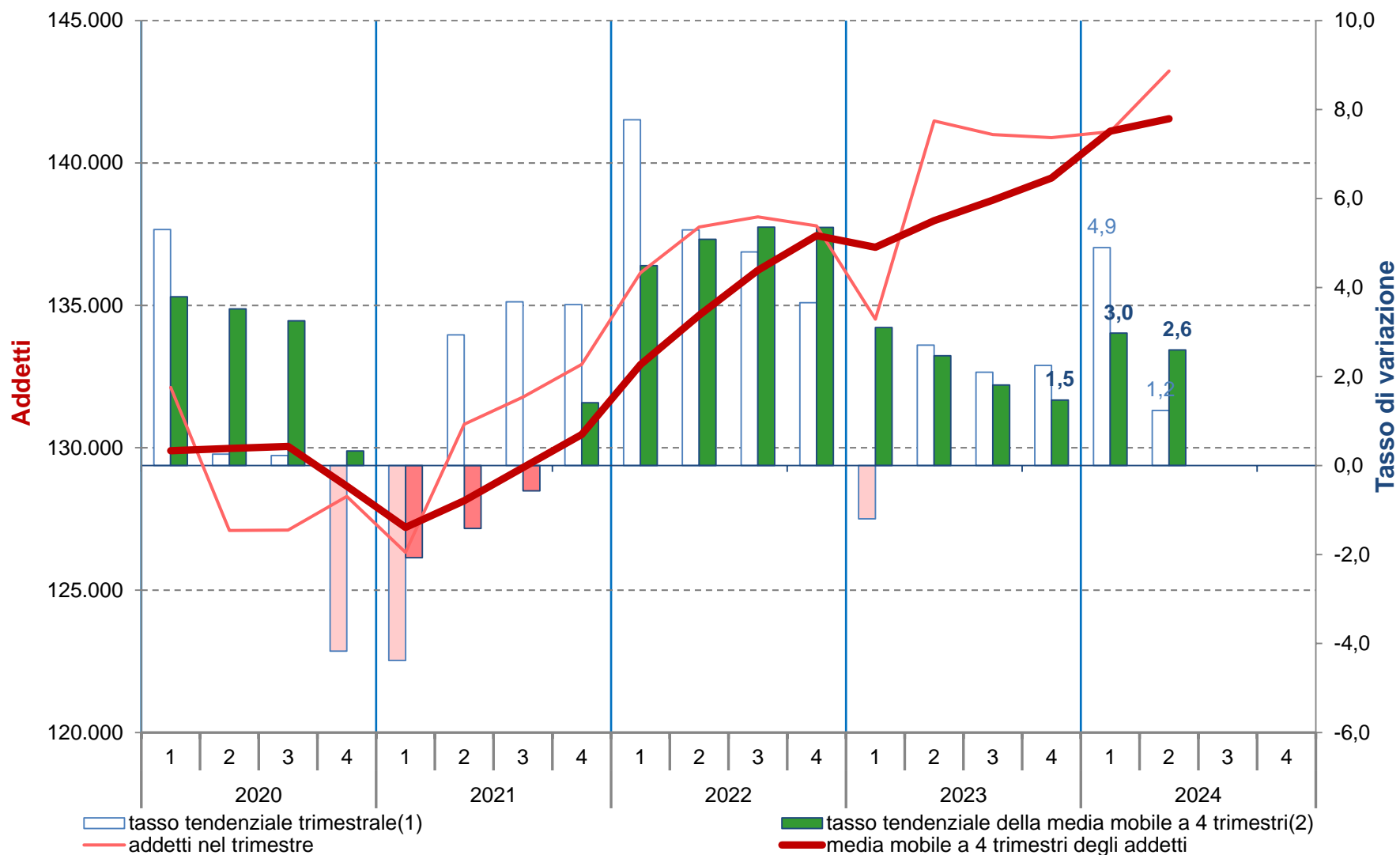
Addetti totali delle localizzazioni di imprese dell'industria in Emilia-Romagna



(1) Rispetto allo stesso trimestre dell'anno precedente. (2) Rispetto ai dodici mesi precedenti.

Elaborazioni Unioncamere Emilia-Romagna su dati InfoCamere Inps

Addetti totali delle localizzazioni di imprese delle costruzioni in Emilia-Romagna

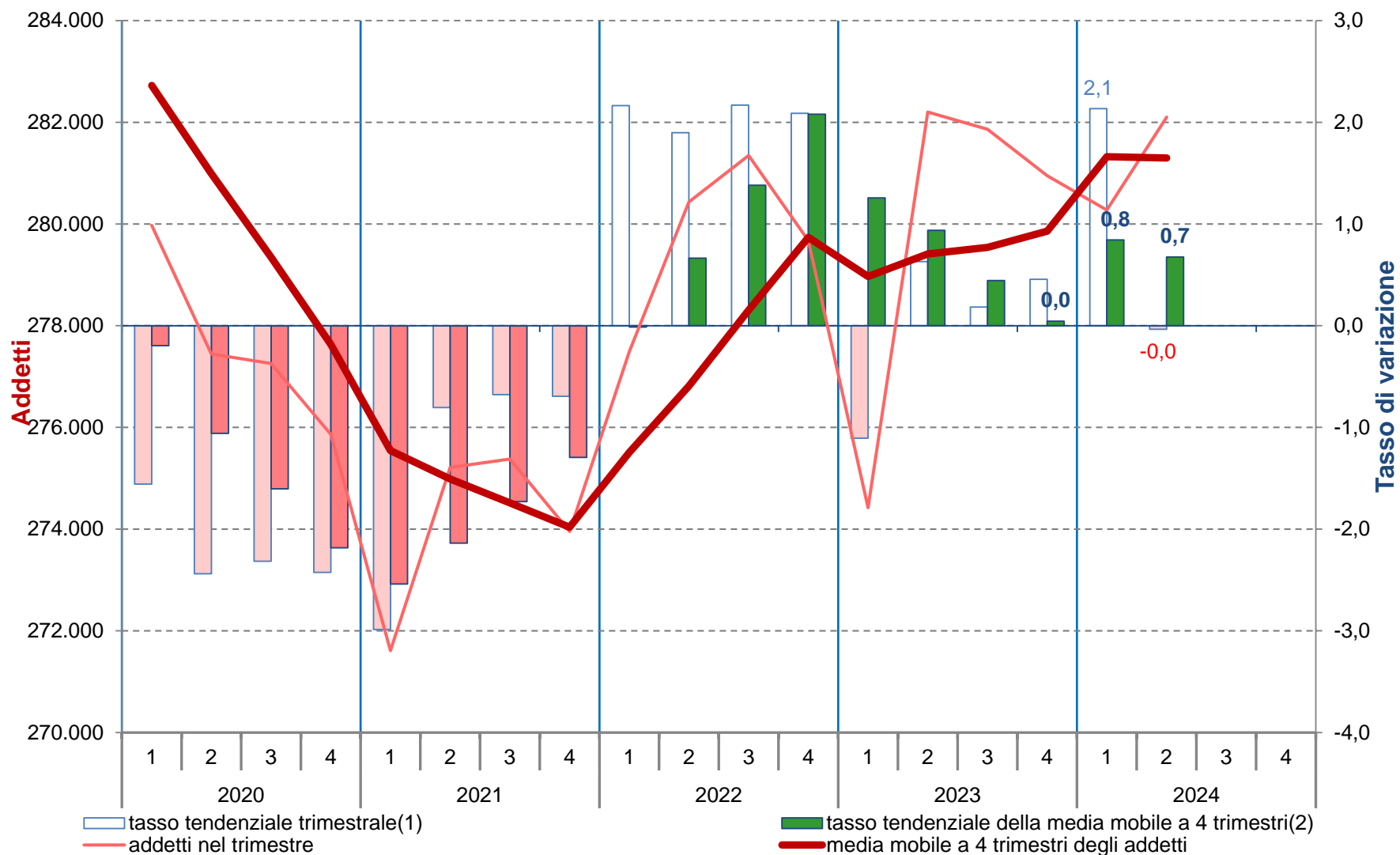


(1) Rispetto allo stesso trimestre dell'anno precedente. (2) Rispetto ai dodici mesi precedenti.

Elaborazioni Unioncamere Emilia-Romagna su dati InfoCamere Inps



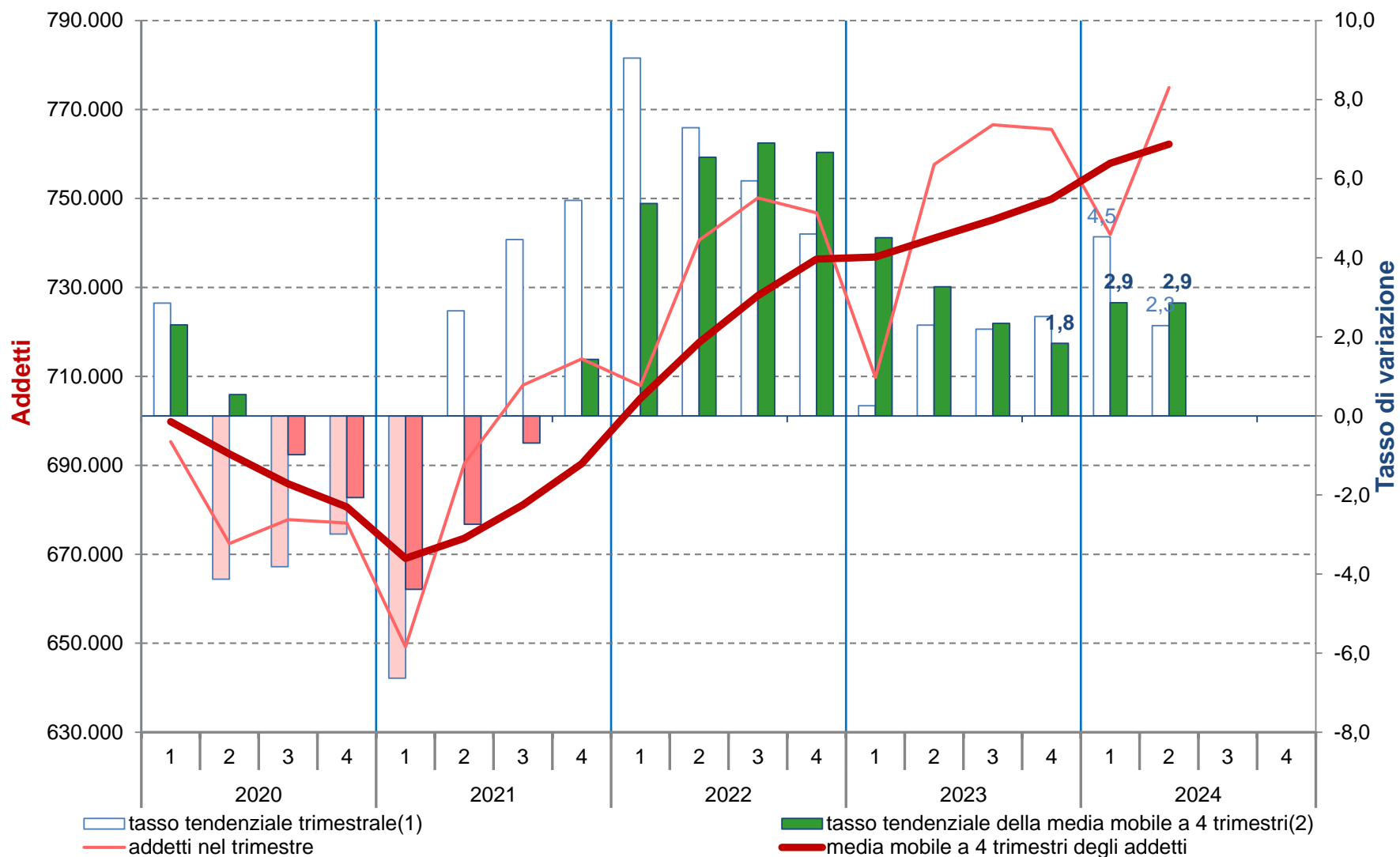
Addetti totali delle localizzazioni di imprese del commercio in Emilia-Romagna



(1) Rispetto allo stesso trimestre dell'anno precedente. (2) Rispetto ai dodici mesi precedenti.

Elaborazioni Unioncamere Emilia-Romagna su dati InfoCamere Inps

Addetti totali delle localizzazioni di imprese dei servizi con esclusione del commercio in Emilia-Romagna

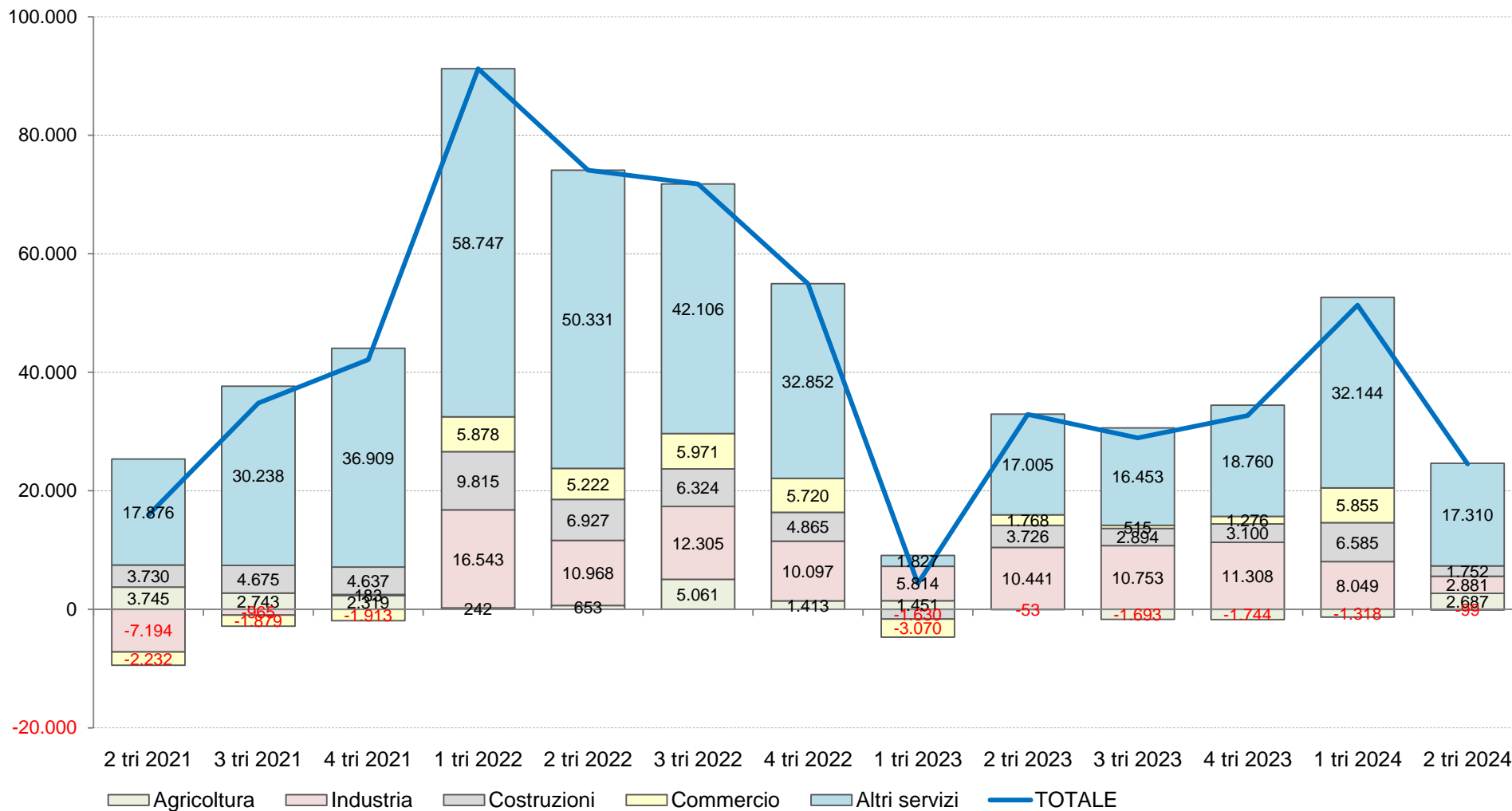


(1) Rispetto allo stesso trimestre dell'anno precedente. (2) Rispetto ai dodici mesi precedenti.

Elaborazioni Unioncamere Emilia-Romagna su dati InfoCamere Inps



Serie storica della differenza tendenziale(1) degli addetti delle localizzazioni per macro settore di attività economica.



(1) Rispetto allo stesso trimestre dell'anno precedente.

Elaborazioni Unioncamere Emilia-Romagna su dati InfoCamere Inps

Agricoltura. Serie storica degli addetti totali, dipendenti e indipendenti delle localizzazioni(1): stock, quote(2), flussi e tassi di variazione percentuali tendenziali(3).

Valori trimestrali

Periodo	Totale				Dipendenti				Indipendenti			
	Stock		Flusso		Stock		Flusso		Stock		Flusso	
	Unità	Quota (1)	Unità	Tasso (3)	Unità	Quota (2)	Unità	Tasso (3)	Unità	Quota (2)	Unità	Tasso (3)
2 tri 2019	78.124	4,7	1.988	2,6	47.272	60,5	2.384	5,3	30.852	39,5	-396	-1,3
3 tri 2019	82.603	4,9	1.237	1,5	51.753	62,7	1.786	3,6	30.850	37,3	-549	-1,7
2019	81.204	4,8	724	0,9	50.795	62,6	1.251	2,5	30.409	37,4	-527	-1,7
1 tri 2020	81.172	4,9	6.422	8,6	50.903	62,7	7.061	16,1	30.269	37,3	-639	-2,1
2 tri 2020	76.729	4,7	-1.395	-1,8	46.340	60,4	-932	-2,0	30.389	39,6	-463	-1,5
3 tri 2020	77.633	4,7	-4.970	-6,0	47.328	61,0	-4.425	-8,6	30.305	39,0	-545	-1,8
2020	80.479	4,9	-725	-0,9	50.570	62,8	-225	-0,4	29.909	37,2	-500	-1,6
1 tri 2021	76.032	4,8	-5.140	-6,3	46.110	60,6	-4.793	-9,4	29.922	39,4	-347	-1,1
2 tri 2021	80.474	4,9	3.745	4,9	50.516	62,8	4.176	9,0	29.958	37,2	-431	-1,4
3 tri 2021	80.376	4,8	2.743	3,5	50.511	62,8	3.183	6,7	29.865	37,2	-440	-1,5
2021	82.798	4,9	2.319	2,9	53.294	64,4	2.724	5,4	29.504	35,6	-405	-1,4
1 tri 2022	76.274	4,5	242	0,3	46.918	61,5	808	1,8	29.356	38,5	-566	-1,9
2 tri 2022	81.127	4,7	653	0,8	51.770	63,8	1.254	2,5	29.357	36,2	-601	-2,0
3 tri 2022	85.437	4,9	5.061	6,3	56.109	65,7	5.598	11,1	29.328	34,3	-537	-1,8
2022	84.211	4,8	1.413	1,7	55.300	65,7	2.006	3,8	28.911	34,3	-593	-2,0
1 tri 2023	77.725	4,6	1.451	1,9	48.965	63,0	2.047	4,4	28.760	37,0	-596	-2,0
2 tri 2023	81.074	4,6	-53	-0,1	51.831	63,9	61	0,1	29.243	36,1	-114	-0,4
3 tri 2023	83.744	4,7	-1.693	-2,0	54.700	65,3	-1.409	-2,5	29.044	34,7	-284	-1,0
2023	82.467	4,7	-1.744	-2,1	53.986	65,5	-1.314	-2,4	28.481	34,5	-430	-1,5
1 tri 2024	76.407	4,4	-1.318	-1,7	48.138	63,0	-827	-1,7	28.269	37,0	-491	-1,7
2 tri 2024	83.761	4,7	2.687	3,3	55.540	66,3	3.709	7,2	28.221	33,7	-1.022	-3,5

(1) Quota degli addetti del settore sul totale regionale. (2) Quota dei dipendenti e degli indipendenti. (3) Rispetto allo stesso trimestre dell'anno precedente.

Elaborazioni Unioncamere Emilia-Romagna su dati InfoCamere Inps

Industria. Serie storica degli addetti totali, dipendenti e indipendenti delle localizzazioni(1): stock, quote(2), flussi e tassi di variazione percentuali tendenziali(3).

Valori trimestrali

Periodo	Totale				Dipendenti				Indipendenti			
	Stock		Flusso		Stock		Flusso		Stock		Flusso	
	Unità	Quota (1)	Unità	Tasso (3)	Unità	Quota (2)	Unità	Tasso (3)	Unità	Quota (2)	Unità	Tasso (3)
2 tri 2019	484.785	28,9	7.023	1,5	445.853	92,0	7.977	1,8	38.932	8,0	-954	-2,4
3 tri 2019	484.155	28,8	5.413	1,1	445.637	92,0	6.509	1,5	38.518	8,0	-1.096	-2,8
2019	481.126	28,7	745	0,2	443.526	92,2	2.060	0,5	37.600	7,8	-1.315	-3,4
1 tri 2020	480.421	28,8	-9.516	-1,9	442.960	92,2	-7.804	-1,7	37.461	7,8	-1.712	-4,4
2 tri 2020	483.838	29,5	-947	-0,2	446.108	92,2	255	0,1	37.730	7,8	-1.202	-3,1
3 tri 2020	477.140	29,1	-7.015	-1,4	439.748	92,2	-5.889	-1,3	37.392	7,8	-1.126	-2,9
2020	478.074	29,2	-3.052	-0,6	441.278	92,3	-2.248	-0,5	36.796	7,7	-804	-2,1
1 tri 2021	470.340	29,5	-10.081	-2,1	433.460	92,2	-9.500	-2,1	36.880	7,8	-581	-1,6
2 tri 2021	476.644	28,8	-7.194	-1,5	439.814	92,3	-6.294	-1,4	36.830	7,7	-900	-2,4
3 tri 2021	476.175	28,5	-965	-0,2	439.585	92,3	-163	-0,0	36.590	7,7	-802	-2,1
2021	478.257	28,4	183	0,0	442.288	92,5	1.010	0,2	35.969	7,5	-827	-2,2
1 tri 2022	486.883	28,9	16.543	3,5	450.963	92,6	17.503	4,0	35.920	7,4	-960	-2,6
2 tri 2022	487.612	28,2	10.968	2,3	451.906	92,7	12.092	2,7	35.706	7,3	-1.124	-3,1
3 tri 2022	488.480	28,0	12.305	2,6	453.056	92,7	13.471	3,1	35.424	7,3	-1.166	-3,2
2022	488.354	28,1	10.097	2,1	453.684	92,9	11.396	2,6	34.670	7,1	-1.299	-3,6
1 tri 2023	492.697	29,2	5.814	1,2	459.669	93,3	8.706	1,9	33.028	6,7	-2.892	-8,1
2 tri 2023	498.053	28,3	10.441	2,1	463.645	93,1	11.739	2,6	34.408	6,9	-1.298	-3,6
3 tri 2023	499.233	28,2	10.753	2,2	465.122	93,2	12.066	2,7	34.111	6,8	-1.313	-3,7
2023	499.662	28,2	11.308	2,3	466.262	93,3	12.578	2,8	33.400	6,7	-1.270	-3,7
1 tri 2024	500.746	28,8	8.049	1,6	467.318	93,3	7.649	1,7	33.428	6,7	400	1,2
2 tri 2024	500.934	28,1	2.881	0,6	467.603	93,3	3.958	0,9	33.331	6,7	-1.077	-3,1

(1) Quota degli addetti del settore sul totale regionale. (2) Quota dei dipendenti e degli indipendenti. (3) Rispetto allo stesso trimestre dell'anno precedente.

Elaborazioni Unioncamere Emilia-Romagna su dati InfoCamere Inps

Costruzioni. Serie storica degli addetti totali, dipendenti e indipendenti delle localizzazioni(1): stock, quote(2), flussi e tassi di variazione percentuali tendenziali(3).

Valori trimestrali

Periodo	Totale				Dipendenti				Indipendenti			
	Stock		Flusso		Stock		Flusso		Stock		Flusso	
	Unità	Quota (1)	Unità	Tasso (3)	Unità	Quota (2)	Unità	Tasso (3)	Unità	Quota (2)	Unità	Tasso (3)
2 tri 2019	126.768	7,6	1.629	1,3	69.484	54,8	2.133	3,2	57.284	45,2	-504	-0,9
3 tri 2019	126.820	7,5	1.588	1,3	69.676	54,9	2.544	3,8	57.144	45,1	-956	-1,6
2019	133.871	8,0	9.113	7,3	77.812	58,1	9.946	14,7	56.059	41,9	-833	-1,5
1 tri 2020	132.115	7,9	6.652	5,3	76.360	57,8	8.157	12,0	55.755	42,2	-1.505	-2,6
2 tri 2020	127.093	7,8	325	0,3	70.284	55,3	800	1,2	56.809	44,7	-475	-0,8
3 tri 2020	127.105	7,8	285	0,2	70.374	55,4	698	1,0	56.731	44,6	-413	-0,7
2020	128.289	7,8	-5.582	-4,2	72.342	56,4	-5.470	-7,0	55.947	43,6	-112	-0,2
1 tri 2021	126.327	7,9	-5.788	-4,4	69.844	55,3	-6.516	-8,5	56.483	44,7	728	1,3
2 tri 2021	130.823	7,9	3.730	2,9	73.887	56,5	3.603	5,1	56.936	43,5	127	0,2
3 tri 2021	131.780	7,9	4.675	3,7	74.791	56,8	4.417	6,3	56.989	43,2	258	0,5
2021	132.926	7,9	4.637	3,6	76.386	57,5	4.044	5,6	56.540	42,5	593	1,1
1 tri 2022	136.142	8,1	9.815	7,8	79.131	58,1	9.287	13,3	57.011	41,9	528	0,9
2 tri 2022	137.750	8,0	6.927	5,3	80.905	58,7	7.018	9,5	56.845	41,3	-91	-0,2
3 tri 2022	138.104	7,9	6.324	4,8	81.223	58,8	6.432	8,6	56.881	41,2	-108	-0,2
2022	137.791	7,9	4.865	3,7	82.194	59,7	5.808	7,6	55.597	40,3	-943	-1,7
1 tri 2023	134.512	8,0	-1.630	-1,2	83.125	61,8	3.994	5,0	51.387	38,2	-5.624	-9,9
2 tri 2023	141.476	8,0	3.726	2,7	85.855	60,7	4.950	6,1	55.621	39,3	-1.224	-2,2
3 tri 2023	140.998	8,0	2.894	2,1	86.061	61,0	4.838	6,0	54.937	39,0	-1.944	-3,4
2023	140.891	8,0	3.100	2,2	87.108	61,8	4.914	6,0	53.783	38,2	-1.814	-3,3
1 tri 2024	141.097	8,1	6.585	4,9	86.757	61,5	3.632	4,4	54.340	38,5	2.953	5,7
2 tri 2024	143.228	8,0	1.752	1,2	88.698	61,9	2.843	3,3	54.530	38,1	-1.091	-2,0

(1) Quota degli addetti del settore sul totale regionale. (2) Quota dei dipendenti e degli indipendenti. (3) Rispetto allo stesso trimestre dell'anno precedente.

Elaborazioni Unioncamere Emilia-Romagna su dati InfoCamere Inps

Commercio. Serie storica degli addetti totali, dipendenti e indipendenti delle localizzazioni(1): stock, quote(2), flussi e tassi di variazione percentuali tendenziali(3).

Valori trimestrali

Periodo	Totale				Dipendenti				Indipendenti			
	Stock		Flusso		Stock		Flusso		Stock		Flusso	
	Unità	Quota (1)	Unità	Tasso (3)	Unità	Quota (2)	Unità	Tasso (3)	Unità	Quota (2)	Unità	Tasso (3)
2 tri 2019	284.379	17,0	2.876	1,0	194.242	68,3	2.039	1,1	90.137	31,7	837	0,9
3 tri 2019	283.829	16,9	-397	-0,1	194.632	68,6	2.689	1,4	89.197	31,4	-3.086	-3,3
2019	282.723	16,9	-268	-0,1	195.485	69,1	2.866	1,5	87.238	30,9	-3.134	-3,5
1 tri 2020	279.973	16,8	-4.431	-1,6	193.389	69,1	-434	-0,2	86.584	30,9	-3.997	-4,4
2 tri 2020	277.443	16,9	-6.936	-2,4	189.863	68,4	-4.379	-2,3	87.580	31,6	-2.557	-2,8
3 tri 2020	277.255	16,9	-6.574	-2,3	190.325	68,6	-4.307	-2,2	86.930	31,4	-2.267	-2,5
2020	275.865	16,8	-6.858	-2,4	190.233	69,0	-5.252	-2,7	85.632	31,0	-1.606	-1,8
1 tri 2021	271.611	17,0	-8.362	-3,0	185.776	68,4	-7.613	-3,9	85.835	31,6	-749	-0,9
2 tri 2021	275.211	16,6	-2.232	-0,8	189.057	68,7	-806	-0,4	86.154	31,3	-1.426	-1,6
3 tri 2021	275.376	16,5	-1.879	-0,7	189.788	68,9	-537	-0,3	85.588	31,1	-1.342	-1,5
2021	273.952	16,3	-1.913	-0,7	189.596	69,2	-637	-0,3	84.356	30,8	-1.276	-1,5
1 tri 2022	277.489	16,5	5.878	2,2	193.198	69,6	7.422	4,0	84.291	30,4	-1.544	-1,8
2 tri 2022	280.433	16,2	5.222	1,9	196.413	70,0	7.356	3,9	84.020	30,0	-2.134	-2,5
3 tri 2022	281.347	16,1	5.971	2,2	198.137	70,4	8.349	4,4	83.210	29,6	-2.378	-2,8
2022	279.672	16,1	5.720	2,1	198.129	70,8	8.533	4,5	81.543	29,2	-2.813	-3,3
1 tri 2023	274.419	16,2	-3.070	-1,1	196.649	71,7	3.451	1,8	77.770	28,3	-6.521	-7,7
2 tri 2023	282.201	16,0	1.768	0,6	200.730	71,1	4.317	2,2	81.471	28,9	-2.549	-3,0
3 tri 2023	281.862	15,9	515	0,2	201.439	71,5	3.302	1,7	80.423	28,5	-2.787	-3,3
2023	280.948	15,9	1.276	0,5	202.259	72,0	4.130	2,1	78.689	28,0	-2.854	-3,5
1 tri 2024	280.274	16,1	5.855	2,1	201.699	72,0	5.050	2,6	78.575	28,0	805	1,0
2 tri 2024	282.102	15,8	-99	-0,0	203.863	72,3	3.133	1,6	78.239	27,7	-3.232	-4,0

(1) Quota degli addetti del settore sul totale regionale. (2) Quota dei dipendenti e degli indipendenti. (3) Rispetto allo stesso trimestre dell'anno precedente.

Elaborazioni Unioncamere Emilia-Romagna su dati InfoCamere Inps



Altri servizi (diversi dal commercio). Serie storica degli addetti totali, dipendenti e indipendenti delle localizzazioni(1): stock, quote(2), flussi e tassi di variazione percentuali tendenziali(3).

## Valori trimestrali

Periodo	Totale				Dipendenti				Indipendenti			
	Stock		Flusso		Stock		Flusso		Stock		Flusso	
	Unità	Quota (1)	Unità	Tasso (3)	Unità	Quota (2)	Unità	Tasso (3)	Unità	Quota (2)	Unità	Tasso (3)
2 tri 2019	701.387	41,9	19.207	2,8	588.784	83,9	16.152	2,8	112.603	16,1	3.055	2,8
3 tri 2019	704.666	41,9	15.126	2,2	593.085	84,2	15.875	2,8	111.581	15,8	-749	-0,7
2019	697.857	41,6	9.390	1,4	588.241	84,3	10.158	1,8	109.616	15,7	-768	-0,7
1 tri 2020	695.305	41,7	19.287	2,9	586.565	84,4	22.359	4,0	108.740	15,6	-3.072	-2,7
2 tri 2020	672.419	41,1	-28.968	-4,1	561.094	83,4	-27.690	-4,7	111.325	16,6	-1.278	-1,1
3 tri 2020	677.782	41,4	-26.884	-3,8	567.168	83,7	-25.917	-4,4	110.614	16,3	-967	-0,9
2020	677.011	41,3	-20.846	-3,0	567.912	83,9	-20.329	-3,5	109.099	16,1	-517	-0,5
1 tri 2021	649.182	40,7	-46.123	-6,6	539.595	83,1	-46.970	-8,0	109.587	16,9	847	0,8
2 tri 2021	690.295	41,7	17.876	2,7	579.451	83,9	18.357	3,3	110.844	16,1	-481	-0,4
3 tri 2021	708.020	42,4	30.238	4,5	597.820	84,4	30.652	5,4	110.200	15,6	-414	-0,4
2021	713.920	42,4	36.909	5,5	605.450	84,8	37.538	6,6	108.470	15,2	-629	-0,6
1 tri 2022	707.929	42,0	58.747	9,0	599.037	84,6	59.442	11,0	108.892	15,4	-695	-0,6
2 tri 2022	740.626	42,9	50.331	7,3	631.043	85,2	51.592	8,9	109.583	14,8	-1.261	-1,1
3 tri 2022	750.126	43,0	42.106	5,9	641.313	85,5	43.493	7,3	108.813	14,5	-1.387	-1,3
2022	746.772	43,0	32.852	4,6	639.942	85,7	34.492	5,7	106.830	14,3	-1.640	-1,5
1 tri 2023	709.756	42,0	1.827	0,3	608.609	85,7	9.572	1,6	101.147	14,3	-7.745	-7,1
2 tri 2023	757.631	43,0	17.005	2,3	649.856	85,8	18.813	3,0	107.775	14,2	-1.808	-1,6
3 tri 2023	766.579	43,3	16.453	2,2	659.558	86,0	18.245	2,8	107.021	14,0	-1.792	-1,6
2023	765.532	43,3	18.760	2,5	660.453	86,3	20.511	3,2	105.079	13,7	-1.751	-1,6
1 tri 2024	741.900	42,6	32.144	4,5	636.165	85,7	27.556	4,5	105.735	14,3	4.588	4,5
2 tri 2024	774.941	43,4	17.310	2,3	668.354	86,2	18.498	2,8	106.587	13,8	-1.188	-1,1

(1) Quota degli addetti del settore sul totale regionale. (2) Quota dei dipendenti e degli indipendenti. (3) Rispetto allo stesso trimestre dell'anno precedente.

Elaborazioni Unioncamere Emilia-Romagna su dati InfoCamere Inps

Servizi (totale). Serie storica degli addetti totali, dipendenti e indipendenti delle localizzazioni(1): stock, quote(2), flussi e tassi di variazione percentuali tendenziali(3).

## Valori trimestrali

Periodo	Totale				Dipendenti				Indipendenti			
	Stock		Flusso		Stock		Flusso		Stock		Flusso	
	Unità	Quota (1)	Unità	Tasso (3)	Unità	Quota (2)	Unità	Tasso (3)	Unità	Quota (2)	Unità	Tasso (3)
2 tri 2019	985.766	58,8	22.083	2,3	783.026	79,4	18.191	2,4	202.740	20,6	3.892	2,0
3 tri 2019	988.495	58,8	14.729	1,5	787.717	79,7	18.564	2,4	200.778	20,3	-3.835	-1,9
2019	980.580	58,5	9.122	0,9	783.726	79,9	13.024	1,7	196.854	20,1	-3.902	-1,9
1 tri 2020	975.278	58,4	14.856	1,5	779.954	80,0	21.925	2,9	195.324	20,0	-7.069	-3,5
2 tri 2020	949.862	58,0	-35.904	-3,6	750.957	79,1	-32.069	-4,1	198.905	20,9	-3.835	-1,9
3 tri 2020	955.037	58,3	-33.458	-3,4	757.493	79,3	-30.224	-3,8	197.544	20,7	-3.234	-1,6
2020	952.876	58,1	-27.704	-2,8	758.145	79,6	-25.581	-3,3	194.731	20,4	-2.123	-1,1
1 tri 2021	920.793	57,8	-54.485	-5,6	725.371	78,8	-54.583	-7,0	195.422	21,2	98	0,1
2 tri 2021	965.506	58,4	15.644	1,6	768.508	79,6	17.551	2,3	196.998	20,4	-1.907	-1,0
3 tri 2021	983.396	58,8	28.359	3,0	787.608	80,1	30.115	4,0	195.788	19,9	-1.756	-0,9
2021	987.872	58,7	34.996	3,7	795.046	80,5	36.901	4,9	192.826	19,5	-1.905	-1,0
1 tri 2022	985.418	58,5	64.625	7,0	792.235	80,4	66.864	9,2	193.183	19,6	-2.239	-1,1
2 tri 2022	1.021.059	59,1	55.553	5,8	827.456	81,0	58.948	7,7	193.603	19,0	-3.395	-1,7
3 tri 2022	1.031.473	59,2	48.077	4,9	839.450	81,4	51.842	6,6	192.023	18,6	-3.765	-1,9
2022	1.026.444	59,1	38.572	3,9	838.071	81,6	43.025	5,4	188.373	18,4	-4.453	-2,3
1 tri 2023	984.175	58,3	-1.243	-0,1	805.258	81,8	13.023	1,6	178.917	18,2	-14.266	-7,4
2 tri 2023	1.039.832	59,1	18.773	1,8	850.586	81,8	23.130	2,8	189.246	18,2	-4.357	-2,3
3 tri 2023	1.048.441	59,2	16.968	1,6	860.997	82,1	21.547	2,6	187.444	17,9	-4.579	-2,4
2023	1.046.480	59,1	20.036	2,0	862.712	82,4	24.641	2,9	183.768	17,6	-4.605	-2,4
1 tri 2024	1.022.174	58,7	37.999	3,9	837.864	82,0	32.606	4,0	184.310	18,0	5.393	3,0
2 tri 2024	1.057.043	59,2	17.211	1,7	872.217	82,5	21.631	2,5	184.826	17,5	-4.420	-2,3

(1) Quota degli addetti del settore sul totale regionale. (2) Quota dei dipendenti e degli indipendenti. (3) Rispetto allo stesso trimestre dell'anno precedente.

Elaborazioni Unioncamere Emilia-Romagna su dati InfoCamere Inps

Addetti delle localizzazioni (dipendenti e indipendenti) per divisioni e settori: stock, quote (1)(2), flussi e tassi di variazione percentuali tendenziali (3)  
Valori trimestrali.

Divisione / Settore	Totale				Dipendenti				Indipendenti			
	Stock		Flusso		Stock		Flusso		Stock		Flusso	
	Unità	Quota (1)	Unità	Tasso (3)	Unità	Quota (2)	Unità	Tasso (3)	Unità	Quota (2)	Unità	Tasso (3)
A Agricoltura, silvicoltura pesca	83.761	4,7	2.687	3,3	55.540	66,3	3.709	7,2	28.221	33,7	-1.022	-3,5
A 01 Coltivazioni agricole e produzione di prodotti animali, c...	80.316	4,5	2.729	3,5	54.012	67,2	3.641	7,2	26.304	32,8	-912	-3,4
A 02 Silvicoltura ed utilizzo di aree forestali	726	0,0	34	4,9	461	63,5	30	7,0	265	36,5	4	1,5
A 03 Pesca e acquacoltura	2.719	0,2	-76	-2,7	1.067	39,2	38	3,7	1.652	60,8	-114	-6,5
B Estrazione di minerali da cave e miniere	1.178	0,1	52	4,6	1.127	95,7	55	5,1	51	4,3	-3	-5,6
B 05 Estrazione di carbone (esclusa torba)	0	0,0	0	n.c.	0	n.c.	0	n.c.	0	n.c.	0	n.c.
B 06 Estraz.di petrolio greggio e di gas naturale	15	0,0	0	0,0	15	100,0	1	7,1	0	0,0	-1	-100,0
B 07 Estrazione di minerali metalliferi	0	0,0	0	n.c.	0	n.c.	0	n.c.	0	n.c.	0	n.c.
B 08 Altre attività di estrazione di minerali da cave e miniere	803	0,0	18	2,3	753	93,8	20	2,7	50	6,2	-2	-3,8
B 09 Attività dei servizi di supporto all'estrazione	360	0,0	34	10,4	359	99,7	34	10,5	1	0,3	0	0,0
C Attività manifatturiere	477.615	26,8	2.137	0,4	444.841	93,1	3.201	0,7	32.774	6,9	-1.064	-3,1
C 10 Industrie alimentari	60.727	3,4	-668	-1,1	56.049	92,3	-497	-0,9	4.678	7,7	-171	-3,5
C 11 Industria delle bevande	2.310	0,1	-29	-1,2	2.248	97,3	-24	-1,1	62	2,7	-5	-7,5
C 12 Industria del tabacco	2.239	0,1	135	6,4	2.239	100,0	135	6,4	0	0,0	0	n.c.
C 13 Industrie tessili	6.019	0,3	-47	-0,8	5.162	85,8	-6	-0,1	857	14,2	-41	-4,6
C 14 Confezione di articoli di abbigliamento; confezione di ar...	18.176	1,0	-413	-2,2	15.096	83,1	-270	-1,8	3.080	16,9	-143	-4,4
C 15 Fabbricazione di articoli in pelle e simili	5.543	0,3	-163	-2,9	4.947	89,2	-120	-2,4	596	10,8	-43	-6,7
C 16 Industria del legno e dei prodotti in legno e sughero (es...	8.903	0,5	173	2,0	7.097	79,7	250	3,7	1.806	20,3	-77	-4,1
C 17 Fabbricazione di carta e di prodotti di carta	5.217	0,3	-232	-4,3	5.049	96,8	-227	-4,3	168	3,2	-5	-2,9
C 18 Stampa e riproduzione di supporti registrati	6.449	0,4	-20	-0,3	5.429	84,2	35	0,6	1.020	15,8	-55	-5,1
C 19 Fabbricazione di coke e prodotti derivanti dalla raffinaz...	788	0,0	17	2,2	788	100,0	17	2,2	0	0,0	0	n.c.
C 20 Fabbricazione di prodotti chimici	14.774	0,8	225	1,5	14.610	98,9	228	1,6	164	1,1	-3	-1,8
C 21 Fabbricazione di prodotti farmaceutici di base e di prepa...	4.617	0,3	194	4,4	4.613	99,9	195	4,4	4	0,1	-1	-20,0
C 22 Fabbricazione di articoli in gomma e materie plastiche	19.625	1,1	-331	-1,7	18.957	96,6	-313	-1,6	668	3,4	-18	-2,6
C 23 Fabbricazione di altri prodotti della lavorazione di miner..	27.508	1,5	221	0,8	26.462	96,2	281	1,1	1.046	3,8	-60	-5,4
C 24 Metallurgia	8.716	0,5	-129	-1,5	8.619	98,9	-123	-1,4	97	1,1	-6	-5,8
C 25 Fabbricazione di prodotti in metallo (esclusi macchinari ...	81.856	4,6	-896	-1,1	73.548	89,9	-685	-0,9	8.308	10,1	-211	-2,5
C 26 Fabbricazione di computer e prodotti di elettronica e ott...	14.230	0,8	127	0,9	13.769	96,8	148	1,1	461	3,2	-21	-4,4
C 27 Fabbricazione di apparecchiature elettriche ed apparecchi...	17.460	1,0	-12	-0,1	16.760	96,0	18	0,1	700	4,0	-30	-4,1
C 28 Fabbricazione di macchinari ed apparecchiature nca	107.371	6,0	2.497	2,4	105.733	98,5	2.607	2,5	1.638	1,5	-110	-6,3

Divisione / Settore	Totale				Dipendenti				Indipendenti			
	Stock		Flusso		Stock		Flusso		Stock		Flusso	
	Unità	Quota (1)	Unità	Tasso (3)	Unità	Quota (2)	Unità	Tasso (3)	Unità	Quota (2)	Unità	Tasso (3)
C 29 Fabbricazione di autoveicoli, rimorchi e semirimorchi	19.941	1,1	1.001	5,3	19.744	99,0	998	5,3	197	1,0	3	1,5
C 30 Fabbricazione di altri mezzi di trasporto	6.990	0,4	372	5,6	6.772	96,9	373	5,8	218	3,1	-1	-0,5
C 31 Fabbricazione di mobili	8.128	0,5	1	0,0	6.852	84,3	33	0,5	1.276	15,7	-32	-2,4
C 32 Altre industrie manifatturiere	10.109	0,6	-402	-3,8	7.805	77,2	-310	-3,8	2.304	22,8	-92	-3,8
C 33 Riparazione, manutenzione ed installazione di macchine ed...	19.919	1,1	516	2,7	16.493	82,8	458	2,9	3.426	17,2	58	1,7
D Fornitura di energia elettrica, gas, vapore e aria condiz...	5.762	0,3	56	1,0	5.633	97,8	55	1,0	129	2,2	1	0,8
D 35 Fornitura di energia elettrica, gas, vapore e aria condiz...	5.762	0,3	56	1,0	5.633	97,8	55	1,0	129	2,2	1	0,8
E Fornitura di acqua; reti fognarie, attività di gestione d...	16.379	0,9	636	4,0	16.002	97,7	647	4,2	377	2,3	-11	-2,8
E 36 Raccolta, trattamento e fornitura di acqua	3.094	0,2	125	4,2	3.090	99,9	124	4,2	4	0,1	1	33,3
E 37 Gestione delle reti fognarie	1.848	0,1	-27	-1,4	1.680	90,9	-28	-1,6	168	9,1	1	0,6
E 38 Attività di raccolta, trattamento e smaltimento dei rifiu...	10.829	0,6	601	5,9	10.649	98,3	612	6,1	180	1,7	-11	-5,8
E 39 Attività di risanamento e altri servizi di gestione dei r...	608	0,0	-63	-9,4	583	95,9	-61	-9,5	25	4,1	-2	-7,4
F Costruzioni	143.228	8,0	1.752	1,2	88.698	61,9	2.843	3,3	54.530	38,1	-1.091	-2,0
F 41 Costruzione di edifici	34.782	1,9	722	2,1	26.775	77,0	995	3,9	8.007	23,0	-273	-3,3
F 42 Ingegneria civile	7.211	0,4	359	5,2	6.908	95,8	370	5,7	303	4,2	-11	-3,5
F 43 Lavori di costruzione specializzati	101.235	5,7	671	0,7	55.015	54,3	1.478	2,8	46.220	45,7	-807	-1,7
G Commercio all'ingrosso e al dettaglio; riparazione di aut...	282.102	15,8	-99	-0,0	203.863	72,3	3.133	1,6	78.239	27,7	-3.232	-4,0
G 45 Commercio all'ingrosso e al dettaglio e riparazione di au...	39.027	2,2	1.163	3,1	27.854	71,4	1.345	5,1	11.173	28,6	-182	-1,6
G 46 Commercio all'ingrosso (escluso quello di autoveicoli e d...	97.678	5,5	58	0,1	72.293	74,0	961	1,3	25.385	26,0	-903	-3,4
G 47 Commercio al dettaglio (escluso quello di autoveicoli e d...	145.397	8,1	-1.320	-0,9	103.716	71,3	827	0,8	41.681	28,7	-2.147	-4,9
H Trasporto e magazzinaggio	105.997	5,9	2.512	2,4	95.709	90,3	2.890	3,1	10.288	9,7	-378	-3,5
H 49 Trasporto terrestre e mediante condotte	51.544	2,9	1.909	3,8	42.210	81,9	2.265	5,7	9.334	18,1	-356	-3,7
H 50 Trasporto marittimo e per vie d'acqua	594	0,0	-22	-3,6	584	98,3	-21	-3,5	10	1,7	-1	-9,1
H 51 Trasporto aereo	68	0,0	-2	-2,9	68	100,0	-2	-2,9	0	0,0	0	n.c.
H 52 Magazzinaggio e attività di supporto ai trasporti	46.201	2,6	496	1,1	45.372	98,2	520	1,2	829	1,8	-24	-2,8
H 53 Servizi postali e attività di corriere	7.590	0,4	131	1,8	7.475	98,5	128	1,7	115	1,5	3	2,7
I Attività dei servizi alloggio e ristorazione	178.200	10,0	8.837	5,2	145.771	81,8	9.477	7,0	32.429	18,2	-640	-1,9
I 55 Alloggio	36.160	2,0	2.363	7,0	31.246	86,4	2.248	7,8	4.914	13,6	115	2,4
I 56 Attività dei servizi di ristorazione	142.040	8,0	6.474	4,8	114.525	80,6	7.229	6,7	27.515	19,4	-755	-2,7
J Servizi di informazione e comunicazione	49.416	2,8	433	0,9	44.948	91,0	474	1,1	4.468	9,0	-41	-0,9
J 58 Attività editoriali	3.204	0,2	72	2,3	3.045	95,0	82	2,8	159	5,0	-10	-5,9
J 59 Attività di produzione cinematografica, di video e di pro...	2.619	0,1	-211	-7,5	2.236	85,4	-215	-8,8	383	14,6	4	1,1

## Addetti delle localizzazioni di impresa in Emilia-Romagna

Divisione / Settore	Totale				Dipendenti				Indipendenti			
	Stock		Flusso		Stock		Flusso		Stock		Flusso	
	Unità	Quota (1)	Unità	Tasso (3)	Unità	Quota (2)	Unità	Tasso (3)	Unità	Quota (2)	Unità	Tasso (3)
J 60 Attività di programmazione e trasmissione	539	0,0	-21	-3,8	530	98,3	-19	-3,5	9	1,7	-2	-18,2
J 61 Telecomunicazioni	1.344	0,1	-870	-39,3	1.113	82,8	-841	-43,0	231	17,2	-29	-11,2
J 62 Produzione di software, consulenza informatica e attività...	28.392	1,6	845	3,1	26.350	92,8	841	3,3	2.042	7,2	4	0,2
J 63 Attività dei servizi d'informazione e altri servizi infor...	13.318	0,7	618	4,9	11.674	87,7	626	5,7	1.644	12,3	-8	-0,5
K Attività finanziarie e assicurative	54.509	3,1	434	0,8	47.075	86,4	408	0,9	7.434	13,6	26	0,4
K 64 Attività di servizi finanziari (escluse le assicurazioni ...	36.796	2,1	196	0,5	36.701	99,7	193	0,5	95	0,3	3	3,3
K 65 Assicurazioni, riassicurazioni e fondi pensione (escluse ...	4.234	0,2	144	3,5	4.217	99,6	145	3,6	17	0,4	-1	-5,6
K 66 Attività ausiliarie dei servizi finanziari e delle attivi...	13.479	0,8	94	0,7	6.157	45,7	70	1,1	7.322	54,3	24	0,3
L Attività immobiliari	23.422	1,3	756	3,3	13.020	55,6	940	7,8	10.402	44,4	-184	-1,7
L 68 Attività immobiliari	23.422	1,3	756	3,3	13.020	55,6	940	7,8	10.402	44,4	-184	-1,7
M Attività professionali, scientifiche e tecniche	54.892	3,1	1.902	3,6	46.486	84,7	1.857	4,2	8.406	15,3	45	0,5
M 69 Attività legali e contabilità	8.327	0,5	264	3,3	8.147	97,8	263	3,3	180	2,2	1	0,6
M 70 Attività di direzione aziendale e di consulenza gestional...	15.125	0,8	757	5,3	12.676	83,8	630	5,2	2.449	16,2	127	5,5
M 71 Attività degli studi di architettura e d'ingegneria; coll...	9.266	0,5	354	4,0	8.918	96,2	379	4,4	348	3,8	-25	-6,7
M 72 Ricerca scientifica e sviluppo	5.303	0,3	323	6,5	5.237	98,8	326	6,6	66	1,2	-3	-4,3
M 73 Pubblicità e ricerche di mercato	5.592	0,3	-30	-0,5	3.748	67,0	-33	-0,9	1.844	33,0	3	0,2
M 74 Altre attività professionali, scientifiche e tecniche	11.107	0,6	195	1,8	7.598	68,4	254	3,5	3.509	31,6	-59	-1,7
M 75 Servizi veterinari	172	0,0	39	29,3	162	94,2	38	30,6	10	5,8	1	11,1
N Noleggio, agenzie di viaggio, servizi di supporto alle im...	152.807	8,6	-274	-0,2	142.984	93,6	-383	-0,3	9.823	6,4	109	1,1
N 77 Attività di noleggio e leasing operativo	3.772	0,2	251	7,1	3.243	86,0	282	9,5	529	14,0	-31	-5,5
N 78 Attività di ricerca, selezione, fornitura di personale	58.859	3,3	-2.065	-3,4	58.817	99,9	-2.066	-3,4	42	0,1	1	2,4
N 79 Attività dei servizi delle agenzie di viaggio, dei tour o...	2.987	0,2	285	10,5	2.344	78,5	288	14,0	643	21,5	-3	-0,5
N 80 Servizi di vigilanza e investigazione	7.453	0,4	2.149	40,5	7.361	98,8	2.152	41,3	92	1,2	-3	-3,2
N 81 Attività di servizi per edifici e paesaggio	58.929	3,3	-664	-1,1	53.772	91,2	-779	-1,4	5.157	8,8	115	2,3
N 82 Attività di supporto per le funzioni d'ufficio e altri se...	20.807	1,2	-230	-1,1	17.447	83,9	-260	-1,5	3.360	16,1	30	0,9
O Amministrazione pubblica e difesa; assicurazione sociale ...	115	0,0	2	1,8	115	100,0	2	1,8	0	0,0	0	n.c.
O 84 Amministrazione pubblica e difesa; assicurazione sociale ...	115	0,0	2	1,8	115	100,0	2	1,8	0	0,0	0	n.c.
P Istruzione	13.405	0,8	222	1,7	12.473	93,0	213	1,7	932	7,0	9	1,0
P 85 Istruzione	13.405	0,8	222	1,7	12.473	93,0	213	1,7	932	7,0	9	1,0
Q Sanità e assistenza sociale	67.277	3,8	2.428	3,7	66.438	98,8	2.448	3,8	839	1,2	-20	-2,3
Q 86 Assistenza sanitaria	15.761	0,9	349	2,3	15.374	97,5	359	2,4	387	2,5	-10	-2,5
Q 87 Servizi di assistenza sociale residenziale	25.101	1,4	3.322	15,3	24.863	99,1	3.324	15,4	238	0,9	-2	-0,8

Addetti delle localizzazioni di impresa in Emilia-Romagna

Divisione / Settore	Totale				Dipendenti				Indipendenti			
	Stock		Flusso		Stock		Flusso		Stock		Flusso	
	Unità	Quota (1)	Unità	Tasso (3)	Unità	Quota (2)	Unità	Tasso (3)	Unità	Quota (2)	Unità	Tasso (3)
Q 88 Assistenza sociale non residenziale	26.415	1,5	-1.243	-4,5	26.201	99,2	-1.235	-4,5	214	0,8	-8	-3,6
R Attività artistiche, sportive, di intrattenimento e diver...	28.946	1,6	-23	-0,1	25.746	88,9	21	0,1	3.200	11,1	-44	-1,4
R 90 Attività creative, artistiche e di intrattenimento	6.825	0,4	184	2,8	6.126	89,8	191	3,2	699	10,2	-7	-1,0
R 91 Attività di biblioteche, archivi, musei ed altre attività...	1.520	0,1	-433	-22,2	1.511	99,4	-432	-22,2	9	0,6	-1	-10,0
R 92 Attività riguardanti le lotterie, le scommesse, le case d...	1.414	0,1	-4	-0,3	1.276	90,2	3	0,2	138	9,8	-7	-4,8
R 93 Attività sportive, di intrattenimento e di divertimento	19.187	1,1	230	1,2	16.833	87,7	259	1,6	2.354	12,3	-29	-1,2
S Altre attività di servizi	43.307	2,4	345	0,8	24.967	57,7	418	1,7	18.340	42,3	-73	-0,4
S 94 Attività di organizzazioni associative	294	0,0	8	2,8	289	98,3	8	2,8	5	1,7	0	0,0
S 95 Riparazione di computer e di beni per uso personale e per...	5.357	0,3	-12	-0,2	2.217	41,4	63	2,9	3.140	58,6	-75	-2,3
S 96 Altre attività di servizi per la persona	37.656	2,1	349	0,9	22.461	59,6	347	1,6	15.195	40,4	2	0,0
T Attività di famiglie e convivenze come datori di lavoro p...	0	0,0	0	n.c.	0	n.c.	0	n.c.	0	n.c.	0	n.c.
T 97 Attività di famiglie e convivenze come datori di lavoro p...	0	0,0	0	n.c.	0	n.c.	0	n.c.	0	n.c.	0	n.c.
T 98 Produzione di beni e servizi indifferenziati per uso prop...	0	0,0	0	n.c.	0	n.c.	0	n.c.	0	n.c.	0	n.c.
U Organizzazioni ed organismi extraterritoriali	0	0,0	0	n.c.	0	n.c.	0	n.c.	0	n.c.	0	n.c.
U 99 Organizzazioni ed organismi extraterritoriali	0	0,0	0	n.c.	0	n.c.	0	n.c.	0	n.c.	0	n.c.
NC Imprese non classificate	2.648	0,1	-264	-9,1	2.622	99,0	-267	-9,2	26	1,0	3	13,0
<b>TT TOTALE</b>	<b>1.784.966</b>	<b>100,0</b>	<b>24.531</b>	<b>1,4</b>	<b>1.484.058</b>	<b>83,1</b>	<b>32.141</b>	<b>2,2</b>	<b>300.908</b>	<b>16,9</b>	<b>-7.610</b>	<b>-2,5</b>

(1) Quota della divisione o del settore sul totale degli addetti delle localizzazioni. (2) Quota dei dipendenti e degli indipendenti nel settore. (3) Rispetto allo stesso trimestre dell'anno precedente.

Elaborazioni Unioncamere Emilia-Romagna su dati InfoCamere Movimprese

Unioncamere Emilia-Romagna distribuisce dati statistici attraverso banche dati on line e produce e diffonde analisi economiche. Ecco le principali risorse che distribuiamo on line

## **Analisi trimestrali congiunturali**

### **La situazione congiunturale dell'economia dell'Emilia-Romagna**

In sintesi la situazione della congiuntura dell'economia regionale.

<https://www.ucer.camcom.it/studi-e-statistica/analisi/scecoer>

### **Congiuntura industriale**

Fatturato, esportazioni, produzione, ordini per settori e dimensione delle imprese.

<https://www.ucer.camcom.it/studi-e-statistica/analisi/congiuntura-industria>

### **Congiuntura dell'artigianato**

Fatturato, esportazioni, produzione, ordini dell'artigianato.

<https://www.ucer.camcom.it/studi-e-statistica/analisi/congiuntura-artigianato>

### **Congiuntura del commercio al dettaglio**

Vendite e giacenze per settori e classi dimensionali delle imprese.

<https://www.ucer.camcom.it/studi-e-statistica/analisi/congiuntura-commercio>

### **Congiuntura delle costruzioni**

Volume d'affari e produzione aggregati e per classi dimensionali delle imprese.

<https://www.ucer.camcom.it/studi-e-statistica/analisi/congiuntura-costruzioni>

### **Demografia delle imprese - Movimprese**

La demografia delle imprese, aggregata e per forma giuridica e settore di attività.

<https://www.ucer.camcom.it/studi-e-statistica/analisi/demografia-imprese>

### **Demografia delle imprese - Imprenditoria estera**

Stato e andamento delle imprese estere, per forma giuridica e settore di attività.

<https://www.ucer.camcom.it/studi-e-statistica/analisi/imprese-estere>

### **Demografia delle imprese - Imprenditoria femminile**

Stato e andamento delle imprese femminili, per forma giuridica e settore di attività.

<https://www.ucer.camcom.it/studi-e-statistica/analisi/imprenditoria-femminile>

### **Demografia delle imprese - Imprenditoria giovanile**

Stato e andamento delle imprese giovanili, per forma giuridica e settore di attività.

<https://www.ucer.camcom.it/studi-e-statistica/analisi/imprese-giovanili>

### **Addetti delle localizzazioni di impresa**

L'andamento degli addetti delle localizzazioni di impresa sulla base dei dati Inps.

<https://www.ucer.camcom.it/studi-e-statistica/analisi/addetti-localizzazioni>

### **Esportazioni regionali**

L'andamento delle esportazioni emiliano-romagnole sulla base dei dati Istat.

<https://www.ucer.camcom.it/studi-e-statistica/analisi/esportazioni-regionali>

### **Scenario di previsione Emilia-Romagna**

Le previsioni macroeconomiche regionali a medio termine. Prometeia.

<https://www.ucer.camcom.it/studi-e-statistica/analisi/scenario-di-previsione>

## **Analisi semestrali e annuali**

### **Rapporto sull'economia regionale**

A fine dicembre, l'andamento dettagliato dell'anno, le previsioni e approfondimenti.

<https://www.ucer.camcom.it/studi-e-statistica/analisi/rapporto-economia-regionale>

## **Banche dati**

### **Banca dati on-line di Unioncamere Emilia-Romagna**

Free e aggiornati dati nazionali, regionali e provinciali su congiuntura economica, demografia delle imprese e altro ancora

<https://www.ucer.camcom.it/studi-e-statistica/bd>