

c o n g i u n t u r a d e l l ' a r t i g i a n a t o i n e m i l i a - r o m a g n a

indagine sulle piccole e medie imprese

2° trimestre 2017

L'indagine sulla congiuntura dell'artigianato è realizzata in collaborazione tra Camere di commercio e Unioncamere Emilia-Romagna.

Artigianato dell'industria in senso stretto

Il secondo trimestre del 2017 si è chiuso con una conferma del buon andamento della congiuntura, su livelli non toccati dal terzo trimestre del 2010, trainata dal mercato interno, ma con buone prospettive a breve su quelli esteri.

Congiuntura

La produzione è aumentata dell'1,8 per cento rispetto al corrispondente trimestre del 2016, confermando il risultato del trimestre precedente e la tendenza posi-

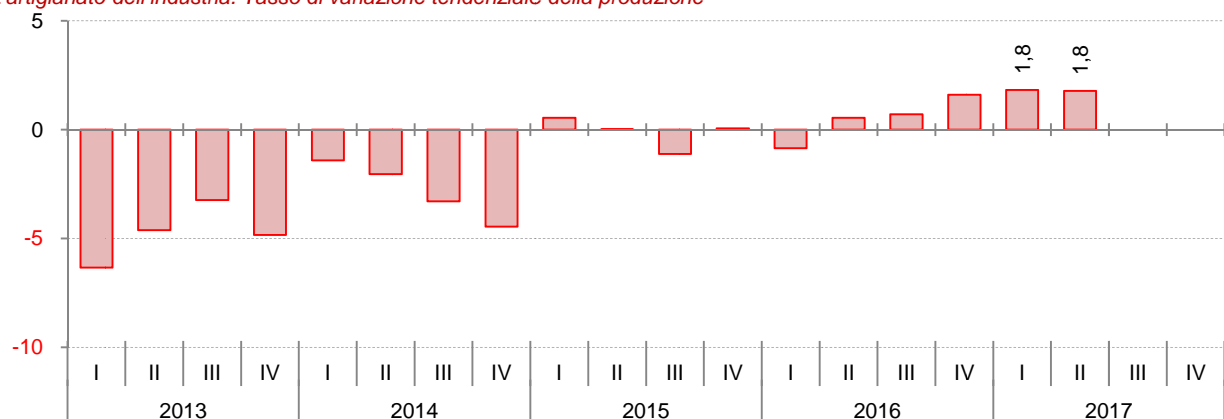
tiva che dura dal secondo trimestre 2016. Per trovare un risultato migliore occorre ritornare al primo trimestre del 2007.

Il fatturato valutato a prezzi correnti ha anch'esso confermato il dato del trimestre precedente, e ottenuto un aumento dell'1,7 per cento, grazie alla ripresa del mercato interno, a fronte di una stasi di quello estero.

Infatti, per le poche imprese con accesso ai mercati di esportazione, il fatturato estero ha subito un improvviso stop della crescita, risultando sostanzialmente invariato (+0,1 per cento).

Una nota positiva per il futuro deriva dalla considerazione che la dinamica del processo di acquisizione

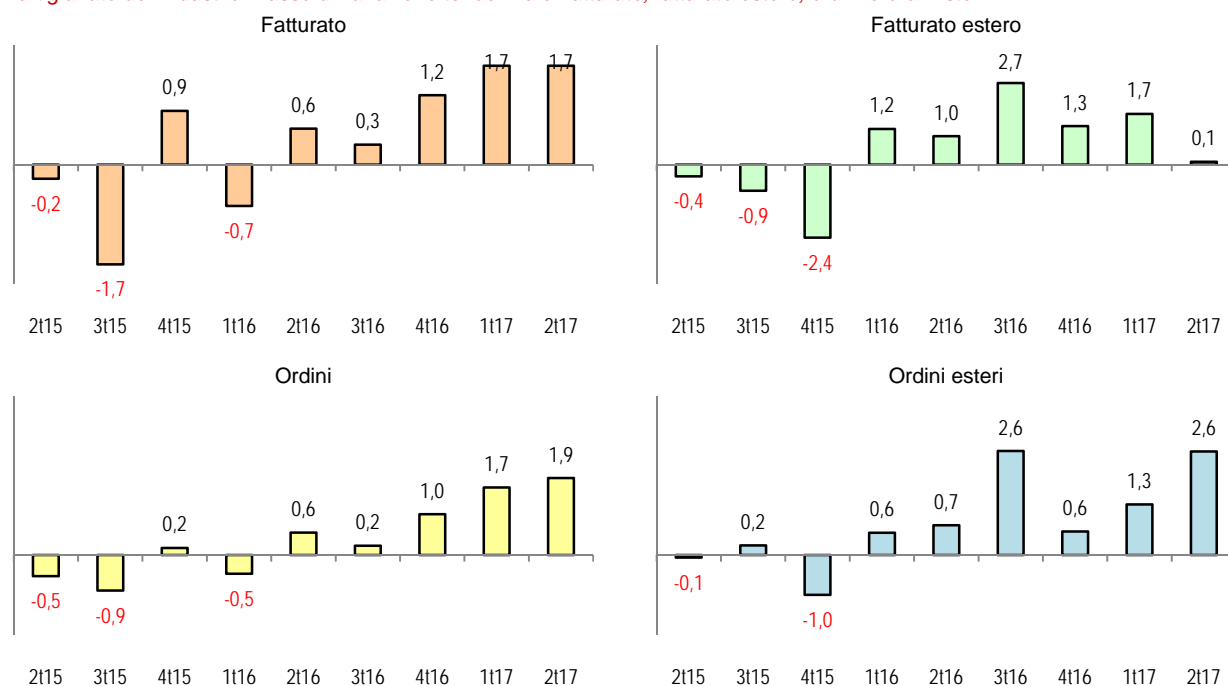
L'artigianato dell'industria. Tasso di variazione tendenziale della produzione



Fonte: Unioncamere Emilia-Romagna

L'indagine congiunturale trimestrale regionale realizzata dalle Camere di commercio e da Unioncamere Emilia-Romagna si fonda su un campione rappresentativo dell'universo delle imprese regionali fino a 500 dipendenti dell'industria in senso stretto e delle costruzioni e considera anche le imprese di minori dimensioni, a differenza di altre rilevazioni riferite alle imprese con più di 10 o 20 addetti. Le risposte sono ponderate sulla base del numero di addetti di ciascuna unità provinciale di impresa/cluster d'appartenenza, desunte dal Registro Imprese integrato con dati di fonte Inps e Istat. I dati non regionali sono di fonte Unioncamere. Dal primo trimestre 2015 l'indagine è effettuata con interviste condotte con tecnica mista CAWI-CATI.

L'artigianato dell'industria. Tasso di variazione tendenziale: fatturato, fatturato estero, ordini e ordini steri



Fonte: Unioncamere Emilia-Romagna

degli ordini ha mostrato un passo lievemente più rapido (+1,9 per cento) dell'andamento del fatturato e della produzione.

Il miglioramento della prospettiva del processo di acquisizione ordini ha continuato a beneficiare della buona intonazione della componente estera. Infatti, per il limitato gruppo di imprese esportatrici, la crescita degli ordini esteri è risultata in ulteriore ripresa rispetto al trimestre precedente e ha condotto a un incremento del 2,6 per cento.

Nel trimestre le settimane di produzione assicurata dalla consistenza del portafoglio ordini sono leggermente diminuite attestandosi a quota 6,2.

La tendenza positiva della produzione si è riflessa sul grado di utilizzo degli impianti, che le imprese indicano in ulteriore aumento al 74,5 per cento, e risulta il più elevato dall'inizio del 2015.

Registro delle imprese

Continua l'emorragia delle imprese artigiane dell'industria in senso stretto. A fine giugno le impre-

se attive ammontavano a 28.560, in flessione dell'1,6 per cento rispetto alla fine dello stesso mese dello scorso anno, con un calo pari a 470 imprese in meno. La flessione della base imprenditoriale artigianale è in linea con quella che ha interessato il complesso delle imprese dell'industria in senso stretto regionale (-1,7 per cento), pari a 769 imprese in meno, di cui ne costituisce la gran parte.

L'emorragia delle imprese artigiane attive nell'industria in senso stretto emiliano-romagnola si è leggermente aggravata rispetto al trimestre precedente, anche se mostra una tendenza più contenuta rispetto a quella delle loro omologhe a livello nazionale, che hanno subito una flessione dell'1,9 per cento.

A livello settoriale, la tendenza alla diminuzione delle imprese attive è risultata dominante e presente in tutti i settori. Essa è stata determinata soprattutto dalla riduzione della base imprenditoriale dell'industria metallurgica e delle lavorazioni metalliche (-147 imprese, -2,0 per cento) e dell'ampio raggruppamento della "meccanica, elettricità ed elettronica e dei mezzi di trasporto" (-83 imprese, -1,5 per cento). In particolare si segnala la rapidità della flessione per le imprese della ceramica, del vetro e dei materiali per l'edilizia (-3,8 per cento) e per quelle dell'industria metallurgica e delle lavorazioni metalliche (-2,1 per cento).

Riguardo alla forma giuridica delle imprese, aumentano rapidamente solo le società di capitale (+4,8 per cento, -170 imprese), che sono giunte a rappresentare il 12,9 per cento delle imprese attive artigiane dell'industria in senso stretto. La loro crescita è sostenuta dall'attrattiva della normativa delle società a responsabilità limitata semplificata, che costituiscono la gran parte dell'incremento. La normativa citata ha un effetto positivo sull'aumento delle società di capitale e uno negativo sulle società di persone, che si sono ridotte sensibilmente (-367 unità, -4,2 per cen-

Congiuntura dell'artigianato dell'industria 2° trimestre 2017

Emilia-Romagna	
Fatturato (1)	1,7
Fatturato estero(1)	0,1
Produzione (1)	1,8
Grado di utilizzo degli impianti (2)	74,5
Ordini (1)	1,9
Ordini esteri(1)	2,6
Settimane di produzione (3)	6,2

1) Tasso di variazione sullo stesso trimestre dell'anno precedente. (2) Rapporto percentuale, riferito alla capacità massima. (3) Assicurate dal portafoglio ordini.

Fonte: Unioncamere Emilia-Romagna

Imprese attive artigiane e tassi di variazione tendenziali (1), industria in senso stretto. 2° trimestre 2017

Settori	Emilia-Romagna		Italia	
	Stock	Variazioni	Stock	Variazioni
Industria	28.560	-1,6	308.754	-1,9
Settori				
Manifattura -	28.299	-1,6	305.646	-1,9
Alimentare -	3.204	-0,8	40.610	-0,1
Sistema moda -	4.904	-1,0	50.214	-1,9
Legno e Mobile -	2.699	-2,1	41.177	-3,3
Ceram. vetro mat. edili -	859	-3,8	14.420	-3,2
Metalli e min. metalliferi -	7.156	-2,0	64.257	-2,2
Mec. Elet. M. di Trasp. -	5.586	-1,5	44.602	-1,1
Altre manifattura -	3.891	-1,6	50.366	-1,9
Altra Industria -	261	-3,3	3.108	-2,6
Forma giuridica				
società di capitale --	3.692		31.207	4,6
società di persone --	8.458	-4,2	78.622	-3,8
ditte individuali --	16.377	-1,7	198.411	-2,0
altre forme societarie --	33		514	-3,6

(1) Tasso di variazione sullo stesso periodo dell'anno precedente

Fonte: elaborazione Unioncamere Emilia-Romagna su dati Infocamere Movimprese.

to), tanto che ora costituiscono solo il 29,6 per cento del totale. Le ditte individuali hanno subito una nuova, ma più contenuta flessione (-275 unità, -1,7 per cento) e sono scese al 57,3 per cento del totale.

Artigianato delle costruzioni

Congiuntura

La tendenza negativa dei tre trimestri precedenti si è interrotta e tra aprile e giugno il volume d'affari a prezzi correnti delle imprese artigiane del settore è aumentato dello 0,5 per cento rispetto all'analogo periodo dell'anno precedente. Il movimento appare in linea con l'incremento dello 0,7 per cento registrato dal volume d'affari a prezzi correnti del complesso

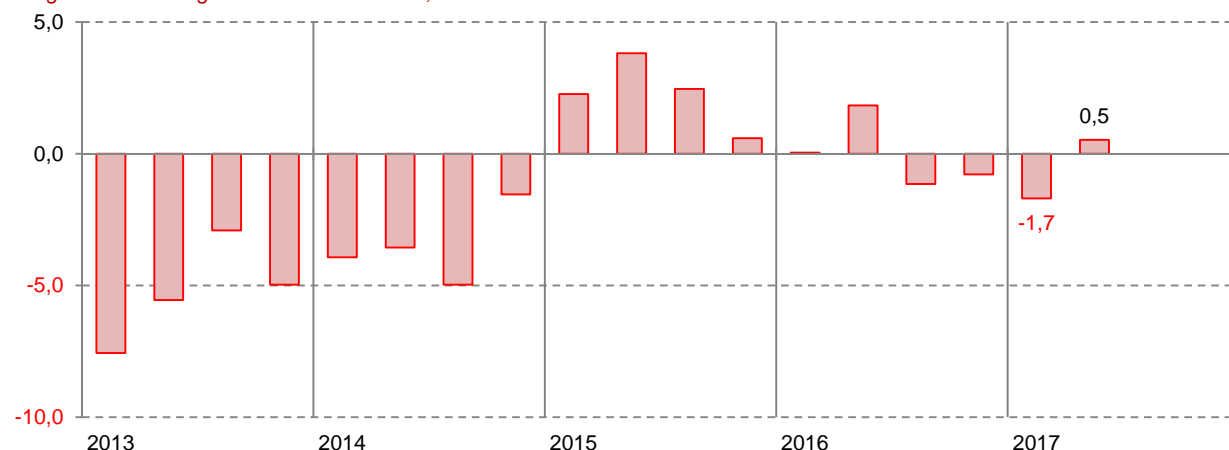
dell'industria delle costruzioni regionale.

I giudizi delle imprese in merito all'andamento del volume d'affari rispetto allo stesso periodo dell'anno precedente ci permettono di valutare la diffusione della tendenza dominante in atto.

Nel secondo trimestre il saldo dei giudizi tra la quota delle imprese che rilevano un aumento o un a riduzione del volume d'affari rispetto allo stesso trimestre dello scorso anno è ritornato decisamente positivo passando a quota +11,5 da -5,1 punti.

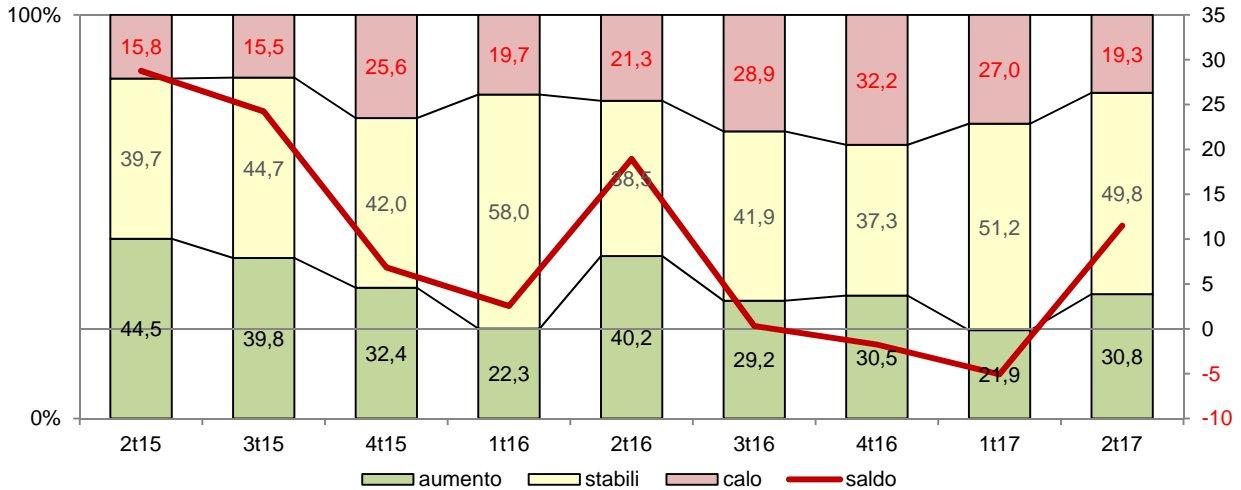
In particolare, la quota delle imprese che hanno registrato un aumento del volume d'affari è salita sensibilmente al 30,8 per cento, mentre la quota delle imprese che ha registrato una riduzione del volume

Congiuntura dell'artigianato delle costruzioni, tasso di variazione tendenziale del volume d'affari



Fonte: Unioncamere Emilia-Romagna

Andamento delle quote percentuali delle imprese artigiane delle costruzioni che giudicano il volume d'affari corrente in aumento, stabile o in calo rispetto allo stesso trimestre dell'anno precedente



Fonte: Unioncamere Emilia-Romagna

d'affari è scesa con una variazione di quasi analoga ampiezza al 19,3 per cento.

Registro delle imprese

A fine giugno la consistenza delle imprese artigiane attive nelle costruzioni è risultata pari a 52.298, vale a dire 1.102 in meno (-2,1 per cento) rispetto all'analogo periodo dell'anno precedente. Si tratta di una riduzione più ampia di quella riferita al trimestre precedente. L'andamento risulta leggermente peggiore rispetto a quello riferito all'artigianato delle costruzioni dell'intero territorio nazionale (-1,9 per cento) e sensibilmente più pesante rispetto alla tendenza del complesso delle imprese dell'industria delle costruzioni regionale (-1,7 per cento) nello stesso trimestre. La tendenza negativa per la base imprenditoriale è risultata più rapida per le imprese operanti nella costruzione di edifici (-321 unità, -4,1 per cento), ma è

stata più ampia per quelle attive nei lavori di costruzione specializzati (-770 unità, -1,7 per cento), settore nel quale è assai diffuso l'artigianato, ma anche il piccolo gruppo di imprese che svolgono attività di ingegneria civile ha mostrato una caduta molto veloce (-4,1 per cento).

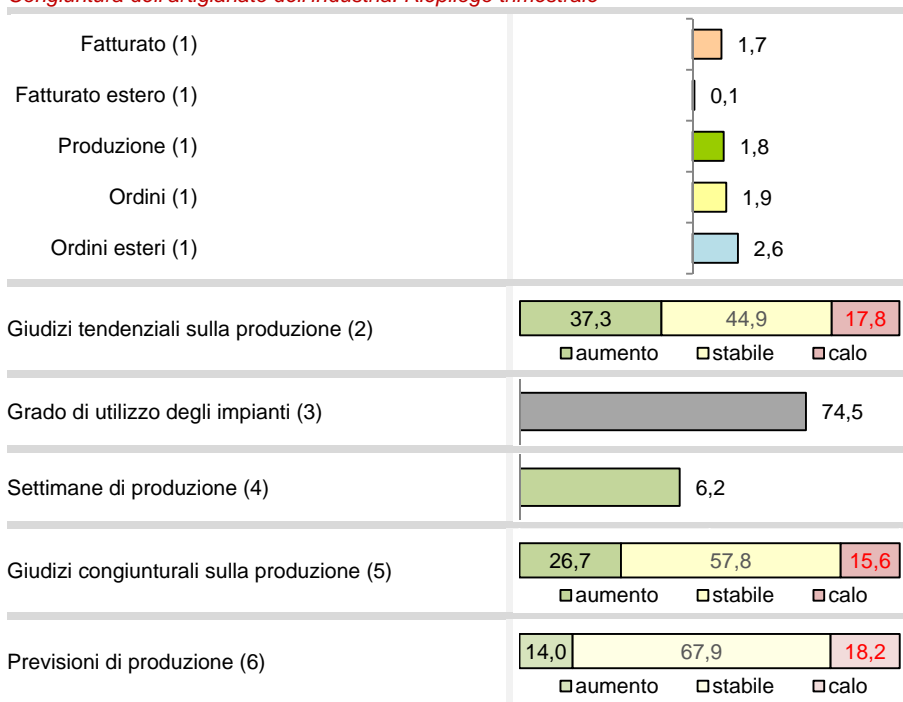
Se si considera la variazione della base imprenditoriale secondo le classi di forma giuridica delle imprese, la diminuzione è stata determinata soprattutto dalle ditte individuali (994 unità, -2,2 per cento) e quindi dalle società di persone (-5,0 per cento, -285 unità). Queste risentono in negativo dall'attrattiva della normativa relativa alle società a responsabilità limitata (semplificata in particolare), che ha invece un effetto positivo per le società di capitali, le sole che continuano a vedere crescere la loro consistenza (+6,8 per cento, 175 unità).

Imprese attive artigiane e tassi di variazione tendenziali (1), costruzioni, Emilia-Romagna e Italia. 2° trimestre 2017

Settori	Emilia-Romagna		Italia	
	Stock	Variazioni	Stock	Variazioni
costruzioni	52.298	-2,1	501.519	-1,9
costruzione di edifici-	7.475	-4,1	97.101	-4,2
ingegneria civile-	257	-4,1	3.194	-3,4
lavori costr. specializzati -	44.566	-1,7	401.224	-1,4
società di capitale --	2.752	6,8	25.554	5,8
società di persone --	5.400	-5,0	53.659	-4,0
ditte individuali --	43.946	-2,2	420.709	-2,1
altre forme societarie --	200	1,0	1.597	-0,9

(1) Tasso di variazione sullo stesso periodo dell'anno precedente

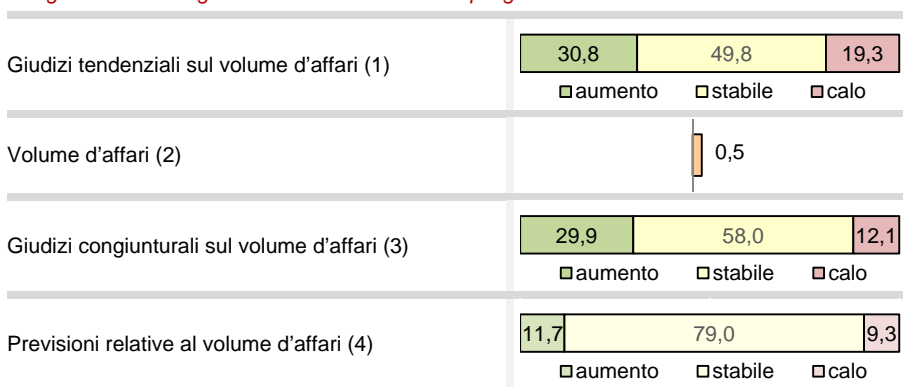
Fonte: elaborazioni Unioncamere Emilia-Romagna su dati InfoCamere Movimprese.

Congiuntura dell'artigianato dell'industria. Riepilogo trimestrale

(1) Quote percentuali delle imprese che giudicano il volume d'affari corrente in aumento, stabile o in calo rispetto allo stesso trimestre dell'anno precedente. (2) Tasso di variazione rispetto allo stesso trimestre dell'anno precedente. (3) Quote percentuali delle imprese che giudicano il volume d'affari corrente in aumento, stabile o in calo rispetto al trimestre precedente. (4) Quote percentuali delle imprese che prevedono il volume d'affari del trimestre successivo in aumento, stabile o in calo rispetto al trimestre corrente.

Fonte: Unioncamere Emilia-Romagna

5

Congiuntura dell'artigianato delle costruzioni. Riepilogo trimestrale

(1) Quote percentuali delle imprese che giudicano il volume d'affari corrente in aumento, stabile o in calo rispetto allo stesso trimestre dell'anno precedente. (2) Tasso di variazione rispetto allo stesso trimestre dell'anno precedente. (3) Quote percentuali delle imprese che giudicano il volume d'affari corrente in aumento, stabile o in calo rispetto al trimestre precedente. (4) Quote percentuali delle imprese che prevedono il volume d'affari del trimestre successivo in aumento, stabile o in calo rispetto al trimestre corrente.

Fonte: Unioncamere Emilia-Romagna

Ulteriori approfondimenti

Dati regionali

<http://www.ucer.camcom.it/studi-ricerche/dati/bd/congiunt/ind-art-cos-r>

Dati provinciali

<http://www.ucer.camcom.it/studi-ricerche/dati/bd/congiunt/ind-art-cos-r>

Unioncamere Emilia-Romagna rileva e distribuisce dati statistici attraverso banche dati on line e produce e diffonde analisi economiche. Riepiloghiamo le principali risorse che distribuiamo on line.

<http://www.ucer.camcom.it>

Analisi trimestrali congiunturali

Congiuntura industriale

Fatturato, esportazioni, produzione, ordinativi aggregati e per settori e classi dimensionali delle imprese.

<http://www.ucer.camcom.it/studi-ricerche/analisi/os-congiuntura>

Congiuntura dell'artigianato

Fatturato, esportazioni, produzione, ordinativi dell'artigianato.

<http://www.ucer.camcom.it/studi-ricerche/analisi/os-congiuntura-artigianato>

Congiuntura del commercio al dettaglio

Vendite e giacenze aggregati e per settori e classi dimensionali delle imprese.

<http://www.ucer.camcom.it/studi-ricerche/analisi/os-congiuntura-commercio>

Congiuntura delle costruzioni

Volume d'affari e produzione aggregati e per classi dimensionali delle imprese.

<http://www.ucer.camcom.it/studi-ricerche/analisi/os-congiuntura-costruzioni>

Demografia delle imprese - Movimprese

La demografia delle imprese, aggregata e per forma giuridica e settore di attività.

<http://www.ucer.camcom.it/studi-ricerche/analisi/demografia-imprese>

Demografia delle imprese - Imprenditoria estera

Stato e andamento delle imprese estere, disaggregati per forma giuridica e settore di attività.

<http://www.ucer.camcom.it/studi-ricerche/analisi/imprenditoria-estera>

Demografia delle imprese - Imprenditoria femminile

Stato e andamento delle imprese femminili, disaggregati per forma giuridica e settore di attività.

<http://www.ucer.camcom.it/studi-ricerche/analisi/imprenditoria-femminile>

Demografia delle imprese - Imprenditoria giovanile

Stato e andamento delle imprese giovanili, disaggregati per forma giuridica e settore di attività.

<http://www.ucer.camcom.it/studi-ricerche/analisi/imprenditoria-giovanile>

Esportazioni regionali

L'andamento delle esportazioni emiliano-romagnole sulla base dei dati Istat.

<http://www.ucer.camcom.it/studi-ricerche/analisi/esportazioni-regionali>

Scenario di previsione Emilia-Romagna

Le previsioni macroeconomiche regionali a medio termine. Unioncamere Emilia-Romagna e Prometeia.

<http://www.ucer.camcom.it/studi-ricerche/analisi/scenario-previsione>

Analisi semestrali e annuali

Rapporto sull'economia regionale

Un costante monitoraggio dell'economia regionale. A fine settembre, le prime valutazioni. A fine dicembre, l'andamento dettagliato dell'anno, le previsioni e approfondimenti. A fine giugno il consuntivo..

<http://www.ucer.camcom.it/studi-ricerche/analisi/rapporto-economia-regionale>

Banche dati

Banca dati on-line di Unioncamere Emilia-Romagna

Free e aggiornati dati nazionali, regionali, provinciali e comunali, relativi a economia, lavoro, giustizia, società, istruzione, sanità, previdenza, assistenza, infrastrutture, popolazione, ambiente e altro ancora.

<http://www.ucer.camcom.it/studi-ricerche/dati/bd>