



# c o n g i u n t u r a d e l l ' a r t i g i a n a t o i n e m i l i a - r o m a g n a

indagine sulle piccole e medie imprese

1° trimestre 2019

L'indagine sulla congiuntura dell'artigianato è realizzata in collaborazione tra Camere di commercio e Unioncamere Emilia-Romagna.

## Artigianato dell'industria in senso stretto

Nel primo trimestre 2019 si è sensibilmente accentuata la tendenza negativa avviata nel terzo trimestre 2018.

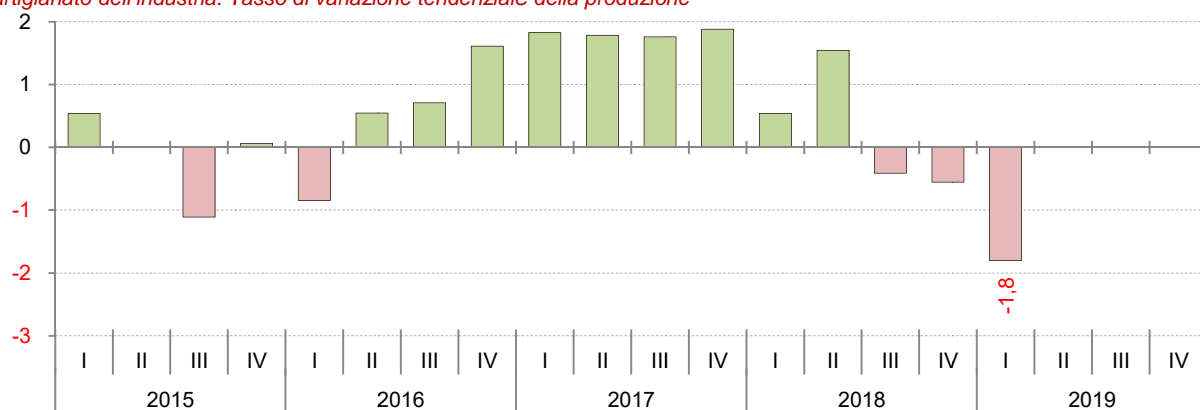
## Congiuntura

Nel primo trimestre la produzione si è ridotta dell'1,8 per cento rispetto al corrispondente trimestre del 2018, con una brusca accentuazione della tendenza negativa avviata dal terzo trimestre dello scorso anno.

I giudizi delle imprese sull'andamento della produzione rispetto allo stesso trimestre dell'anno precedente permettono di valutare la diffusione della tendenza in corso. La quota delle imprese che hanno rilevato un incremento della produzione si è ridotta al 25,1 per cento, mentre quella delle imprese che hanno riferito una riduzione è salita al 31,9 per cento. Ne risulta che il saldo tra le quote è sceso a -6,8 da 1,2 punti, primo dato negativo dal primo trimestre del 2016.

L'andamento del fatturato valutato a prezzi correnti ha anch'esso accelerato la tendenza negativa (-1,8 per cento), nonostante il risultato positivo del mercato estero. Infatti, per le poche imprese con accesso ai mercati di esportazione il fatturato estero è salito dello 0,5 per cento.

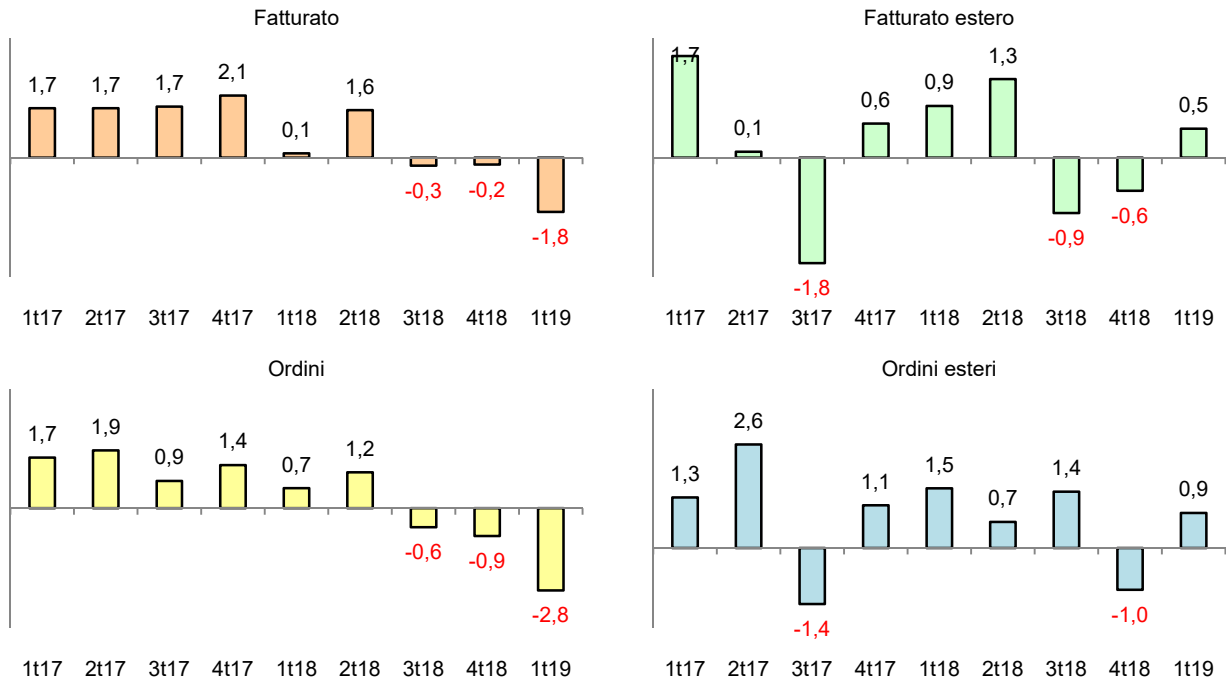
L'artigianato dell'industria. Tasso di variazione tendenziale della produzione



Fonte: Unioncamere Emilia-Romagna

L'indagine congiunturale trimestrale regionale realizzata dalle Camere di commercio e da Unioncamere Emilia-Romagna si fonda su un campione rappresentativo dell'universo delle imprese regionali fino a 500 dipendenti dell'industria in senso stretto e delle costruzioni e considera anche le imprese di minori dimensioni, a differenza di altre rilevazioni riferite alle imprese con più di 10 o 20 addetti. Le risposte sono ponderate sulla base del numero di addetti di ciascuna unità provinciale di impresa/cluster d'appartenenza, desunte dal Registro Imprese integrato con dati di fonte Inps e Istat. Dal primo trimestre 2015 l'indagine è effettuata con interviste condotte con tecnica mista CAWI-CATI.

*L'artigianato dell'industria. Tasso di variazione tendenziale: fatturato, fatturato estero, ordini e ordini steri*



Fonte: Unioncamere Emilia-Romagna

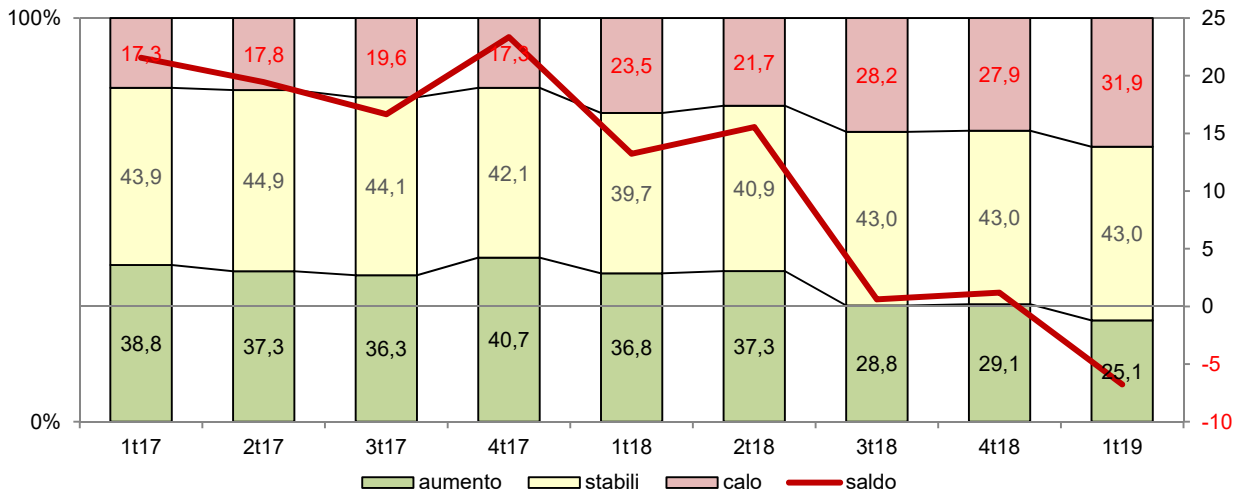
Una nota di ulteriore cautela per il futuro deriva dalla caduta della dinamica del processo di acquisizione degli ordini (-2,8 per cento), più ampia rispetto all'andamento del fatturato e della produzione. L'arrestamento del processo di acquisizione ordini non ha caratterizzato anche la componente estera. Infatti, per il limitato gruppo di imprese esportatrici la tendenza degli ordini esteri si è invertita e ha ottenuto un incremento dello 0,9 per cento. Nel trimestre le settimane di produzione assicurata dalla consistenza del portafoglio ordini sono risultate 7,1. Le imprese indicano un grado di utilizzo degli impianti al 70,8 per cento.

**Registro delle imprese**

Continua l'emorragia delle imprese artigiane dell'industria in senso stretto. A fine marzo le imprese attive ammontavano a 27.703, in flessione dell'1,9 per cento rispetto alla fine dello stesso mese dello scorso anno, con un calo pari a 550 imprese. La flessione della base imprenditoriale artigianale è sensibilmente più ampia di quella che ha interessato il complesso delle imprese dell'industria in senso stretto regionale (-1,0 per cento), pari a 447 imprese in meno. L'emorragia delle imprese artigiane attive nell'industria in senso stretto emiliano-romagnola si è leggermente aggravata rispetto al trimestre precedente, anche se mostra una tendenza più contenuta ri-

2

*Andamento delle quote percentuali delle imprese artigiane dell'industria in senso stretto che giudicano la produzione corrente in aumento, stabile o in calo rispetto allo stesso trimestre dell'anno precedente*



Fonte: Unioncamere Emilia-Romagna

## Imprese attive artigiane dell'industria in senso stretto e tassi di variazione tendenziali (1). 1° trimestre 2019

Settori	Emilia-Romagna		Italia	
	Stock	Variazioni	Stock	Variazioni
Industria	27.703	-1,9	296.606	-2,2
Settori				
Manifattura -	27.446	-1,9	293.634	-2,2
Alimentare -	3.121	-2,3	39.674	-1,5
Sistema moda -	4.794	-1,3	48.225	-2,2
Legno e Mobile -	2.588	-2,5	38.667	-3,5
Ceram. vetro mat. edili -	840	-0,9	13.639	-3,2
Metalli e min. metalliferi -	6.913	-2,6	61.522	-2,4
Mec. Elet. M. di Trasp. -	5.462	-1,1	43.467	-1,2
Altre manifattura -	3.728	-2,5	48.440	-2,3
Altra Industria -	257	-2,3	2.972	-2,0
Forma giuridica				
società di capitale --	3.970	3,8	33.931	4,7
società di persone --	7.740	-5,1	72.529	-4,6
ditte individuali --	15.959	-1,7	189.653	-2,5
altre forme societarie --	34	0,0	493	-4,1

(1) Tasso di variazione sullo stesso periodo dell'anno precedente

Fonte: elaborazione Unioncamere Emilia-Romagna su dati Infocamere Movimprese.

petto a quella delle loro omologhe a livello nazionale, che hanno subito una flessione del 2,2 per cento.

A livello settoriale, la tendenza alla diminuzione delle imprese attive è risultata dominante e presente in tutti i raggruppamenti settoriali presi in considerazione dall'indagine congiunturale.

Essa è stata determinata soprattutto dalla riduzione della base imprenditoriale dell'industria metallurgica e delle lavorazioni metalliche (-184 imprese, -2,6 per cento), dell'aggregato delle altre industrie manifatturiere (-94 imprese, -2,5 per cento), delle industrie della alimentare (-72 imprese, -2,3 per cento) e dell'industria del legno e del mobile (-66 imprese, -2,5 per cento).

Riguardo alla forma giuridica delle imprese, sostanzialmente aumentano solo le società di capitale (+3,8 per cento, +144 imprese), che sono giunte a rappresentare il 14,3 per cento delle imprese attive artigiane

dell'industria in senso stretto.

La loro crescita è sostenuta dall'attrattività della normativa delle società a responsabilità limitata semplificata, che costituiscono la gran parte dell'incremento.

La normativa citata ha un effetto positivo sull'aumento delle società di capitale e uno negativo sulle società di persone, che si sono ridotte sensibilmente (-418 unità, -5,1 per cento), tanto che ora costituiscono solo il 27,9 per cento del totale. Le ditte individuali hanno subito una nuova flessione (-276 unità, -1,7 per cento) e sono il 57,6 per cento del totale.

### Artigianato delle costruzioni

#### Congiuntura

Si è interrotta la tendenza positiva che era in corso dal secondo trimestre 2017. Tra gennaio e marzo il volume d'affari a prezzi correnti delle imprese artigiane

#### Congiuntura dell'artigianato delle costruzioni 1° trimestre 2019

#### Congiuntura dell'artigianato dell'industria 1° trimestre 2019

Fatturato (1)	-1,8
Fatturato estero(1)	0,5
Produzione (1)	-1,8
Grado di utilizzo degli impianti (2)	70,8
Ordini (1)	-2,8
Ordini esteri(1)	0,9
Settimane di produzione (3)	7,1

1) Tasso di variazione sullo stesso trimestre dell'anno precedente. (2) Rapporto percentuale, riferito alla capacità massima. (3) Assicurate dal portafoglio ordini.

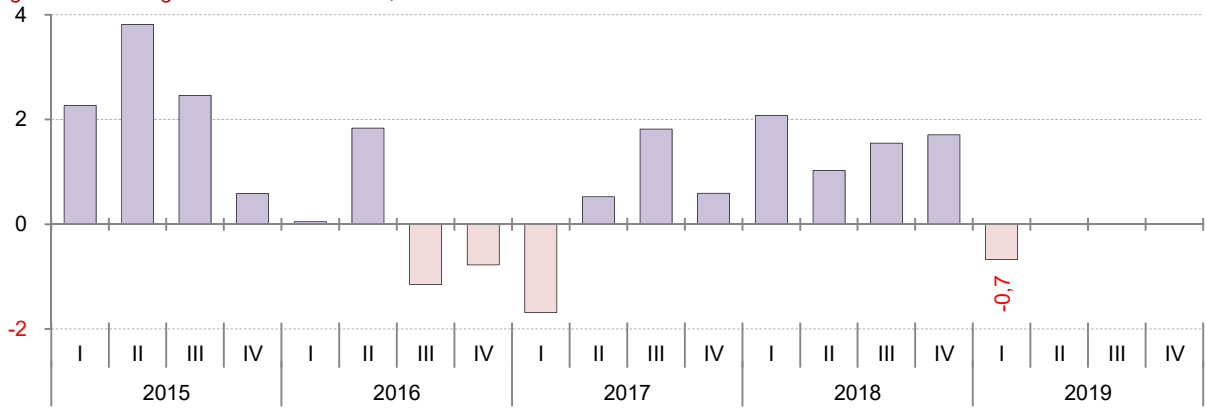
Fonte: Unioncamere Emilia-Romagna

Volume d'affari(1)	-0,7
Volume d'affari in aumento(2)	29,4
Volume d'affari stabile (2)	47,5
Volume d'affari in calo (2)	23,1
Saldo dei giudizi sul volume d'affari (3)	6,4

(1) Tasso di variazione rispetto allo stesso trimestre dell'anno precedente. (2) Quote percentuali delle imprese che giudicano il volume d'affari corrente in aumento, stabile o in calo rispetto allo stesso trimestre dell'anno precedente. (3) Differenza tra le quote percentuali delle imprese che giudicano il volume d'affari corrente in aumento e in calo rispetto allo stesso trimestre dell'anno precedente.

Fonte: Unioncamere Emilia-Romagna

**Congiuntura dell'artigianato delle costruzioni, tasso di variazione tendenziale del volume d'affari**



Fonte: Unioncamere Emilia-Romagna

L'indagine congiunturale trimestrale regionale realizzata dalle Camere di commercio e da Unioncamere Emilia-Romagna si fonda su un campione rappresentativo dell'universo delle imprese regionali fino a 500 dipendenti delle costruzioni e considera anche le imprese di minori dimensioni, a differenza di altre rilevazioni riferite alle imprese con più di 10 o 20 addetti. Le risposte sono ponderate sulla base del numero di addetti di ciascuna unità provinciale di impresa/cluster d'appartenenza, desunte dal Registro Imprese integrato con dati di fonte Inps e Istat. Dal primo trimestre 2015 l'indagine è effettuata con interviste condotte con tecnica mista CAWI-CATI.

ne del settore è diminuito leggermente (-0,7 per cento) rispetto all'analogo periodo dell'anno precedente.

Il movimento appare in controtendenza rispetto all'incremento dello 0,3 per cento registrato dal volume d'affari a prezzi correnti del complesso dell'industria delle costruzioni regionale, che risulta però trainato dalle imprese di grande dimensione.

I giudizi delle imprese in merito all'andamento del volume d'affari rispetto allo stesso periodo dell'anno precedente ci permettono di valutare la diffusione della tendenza dominante in atto.

Nel primo trimestre il saldo dei giudizi tra la quote delle imprese che rilevano un aumento o una riduzione del volume d'affari rispetto allo stesso trimestre dello scorso anno è sceso sensibilmente da quota 25,1 a 6,4 punti.

In particolare, si è ridotta sensibilmente la quota delle imprese che hanno registrato un aumento del volume

d'affari al 29,4 per cento, mentre la quota delle imprese che hanno registrato una riduzione del volume d'affari è salita al 23,1 per cento.

**Registro delle imprese**

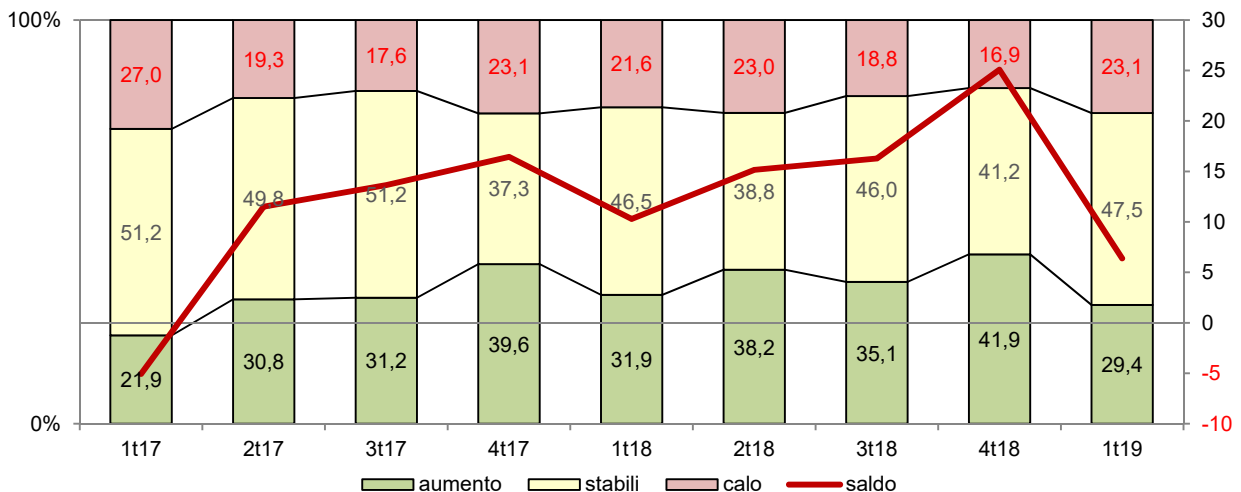
A fine marzo la consistenza delle imprese artigiane attive nelle costruzioni è risultata pari a 50.513, vale a dire 951 in meno (-1,8 per cento) rispetto alla fine dell'anno precedente. Si tratta di una riduzione meno ampia di quella riferita al trimestre precedente.

L'andamento risulta lievemente peggiore rispetto a quello riferito all'artigianato delle costruzioni dell'intero territorio nazionale (-1,7 per cento), ma più pesante rispetto alla tendenza del complesso delle imprese dell'industria delle costruzioni regionale nello stesso periodo (-1,1 per cento).

La tendenza negativa per la base imprenditoriale è risultata più rapida per le imprese operanti nella co-

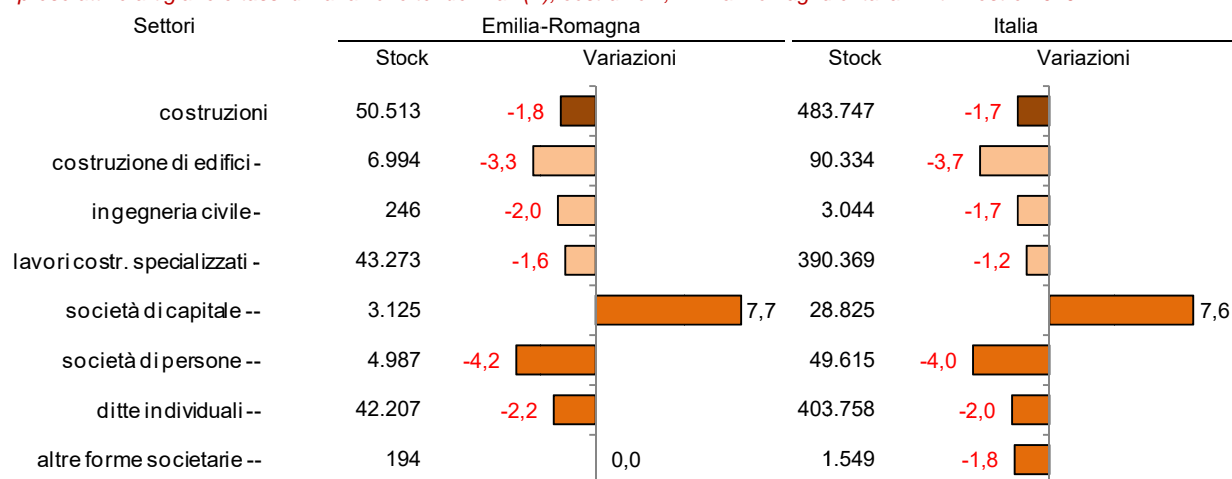
4

**Andamento delle quote percentuali delle imprese artigiane delle costruzioni che giudicano il volume d'affari corrente in aumento, stabile o in calo rispetto allo stesso trimestre dell'anno precedente**



Fonte: Unioncamere Emilia-Romagna

## Imprese attive artigiane e tassi di variazione tendenziali (1), costruzioni, Emilia-Romagna e Italia. 1° trimestre 2019



(1) Tasso di variazione sullo stesso periodo dell'anno precedente

Fonte: elaborazioni Unioncamere Emilia-Romagna su dati InfoCamere Movimprese.

struzione di edifici (-3,3 per cento, -239 unità), ma è stata più ampia per quelle attive nei lavori di costruzione specializzati (-707 unità, -1,6 per cento). Anche il piccolo gruppo di imprese che svolgono attività di ingegneria civile ha subito una rapida riduzione (-2,0 per cento).

Se si considera la variazione della base imprenditoriale secondo le classi di forma giuridica delle imprese, la diminuzione è stata determinata soprattutto dalle ditte individuali (-956 unità, -2,2 per cento) e quindi

dalle società di persone (-4,2 per cento, -219 unità). Queste risentono in negativo dall'attrattività della normativa relativa alle società a responsabilità limitata (semplificata in particolare), che ha invece un effetto positivo per le società di capitali, le sole che sostanzialmente continuano a vedere crescere la loro consistenza (+7,7 per cento, 224 unità). Resta stabile il piccolo gruppo delle cooperative e consorzi.

## Ulteriori approfondimenti

Dati regionali <http://www.ucer.camcom.it/studi-ricerche/dati/bd/congiunt/ind-art-cos-r>

Dati provinciali <http://www.ucer.camcom.it/studi-ricerche/dati/bd/congiunt/provinciali-p>

I nostri feed RSS 

I comunicati stampa <http://www.ucer.camcom.it/comunicazione/comunicati-stampa-1>

Le notizie del Centro Studi e monitoraggio dell'economia <http://www.ucer.camcom.it/studi-ricerche/news>

Gli aggiornamenti della Banca Dati <http://www.ucer.camcom.it/studi-ricerche/aggiornamenti-banca-dati>

Unioncamere Emilia-Romagna rileva e distribuisce dati statistici attraverso banche dati on line e produce e diffonde analisi economiche. Riepiloghiamo le principali risorse che distribuiamo on line.

<http://www.ucer.camcom.it>

## **Analisi trimestrali congiunturali**

### **Congiuntura industriale**

Fatturato, esportazioni, produzione, ordinativi aggregati e per settori e classi dimensionali delle imprese.

<http://www.ucer.camcom.it/studi-ricerche/analisi/os-congiuntura>

### **Congiuntura dell'artigianato**

Fatturato, esportazioni, produzione, ordinativi dell'artigianato.

<http://www.ucer.camcom.it/studi-ricerche/analisi/os-congiuntura-artigianato>

### **Congiuntura del commercio al dettaglio**

Vendite e giacenze aggregati e per settori e classi dimensionali delle imprese.

<http://www.ucer.camcom.it/studi-ricerche/analisi/os-congiuntura-commercio>

### **Congiuntura delle costruzioni**

Volume d'affari e produzione aggregati e per classi dimensionali delle imprese.

<http://www.ucer.camcom.it/studi-ricerche/analisi/os-congiuntura-costruzioni>

### **Demografia delle imprese - Movimprese**

La demografia delle imprese, aggregata e per forma giuridica e settore di attività.

<http://www.ucer.camcom.it/studi-ricerche/analisi/demografia-imprese>

### **Demografia delle imprese - Imprenditoria estera**

Stato e andamento delle imprese estere, disaggregati per forma giuridica e settore di attività.

<http://www.ucer.camcom.it/studi-ricerche/analisi/imprenditoria-estera>

### **Demografia delle imprese - Imprenditoria femminile**

Stato e andamento delle imprese femminili, disaggregati per forma giuridica e settore di attività.

<http://www.ucer.camcom.it/studi-ricerche/analisi/imprenditoria-femminile>

### **Demografia delle imprese - Imprenditoria giovanile**

Stato e andamento delle imprese giovanili, disaggregati per forma giuridica e settore di attività.

<http://www.ucer.camcom.it/studi-ricerche/analisi/imprenditoria-giovanile>

### **Esportazioni regionali**

L'andamento delle esportazioni emiliano-romagnole sulla base dei dati Istat.

<http://www.ucer.camcom.it/studi-ricerche/analisi/esportazioni-regionali>

### **Scenario di previsione Emilia-Romagna**

Le previsioni macroeconomiche regionali a medio termine. Unioncamere Emilia-Romagna e Prometeia.

<http://www.ucer.camcom.it/studi-ricerche/analisi/scenario-previsione>

## **Analisi semestrali e annuali**

### **Rapporto sull'economia regionale**

Un costante monitoraggio dell'economia regionale. A fine settembre, le prime valutazioni. A fine dicembre, l'andamento dettagliato dell'anno, le previsioni e approfondimenti. A fine giugno il consuntivo..

<http://www.ucer.camcom.it/studi-ricerche/analisi/rapporto-economia-regionale>

## **Banche dati**

### **Banca dati on-line di Unioncamere Emilia-Romagna**

Free e aggiornati dati nazionali, regionali, provinciali e comunali, relativi a economia, lavoro, giustizia, società, istruzione, sanità, previdenza, assistenza, infrastrutture, popolazione, ambiente e altro ancora.

<http://www.ucer.camcom.it/studi-ricerche/dati/bd>