



UNIONCAMERE  
EMILIA-ROMAGNA

# Congiuntura dell'artigianato

30 giugno 2024

indagine delle Camere di commercio  
dell'Emilia-Romagna  
sulle imprese fino a 500 addetti

<http://www.ucer.camcom.it>

# congiuntura dell'artigianato in Emilia-Romagna

## indagine sulle piccole e medie imprese fino a 500 addetti

L'indagine sulla congiuntura dell'artigianato è realizzata in collaborazione tra **Camere di commercio e Unioncamere dell'Emilia-Romagna**.

### L'Artigianato dell'industria in senso stretto

#### La congiuntura nel trimestre

Nel secondo trimestre 2024, la tendenza negativa della **produzione** delle imprese artigiane della manifattura regionale si è nuovamente e decisamente accentuata e ha fatto registrare una diminuzione del 5,6 per cento rispetto allo stesso periodo dello scorso anno. L'andamento della produzione manifatturiera artigiana è stato nettamente più pesante di quello già chiaramente negativo della produzione del complesso dell'industria regionale nello stesso trimestre che invece si è alleviato (-2,0 per cento), anche per effetto di una correlazione positiva tra la dimensione aziendale e l'andamento produttivo.

I **giudizi delle imprese** sull'andamento della produzione rispetto allo stesso trimestre dell'anno precedente permettono di valutare la diffusione della tendenza in corso.

In particolare, nel trimestre in esame la tendenza negativa si è ulteriormente diffusa tra le imprese facendo scendere ulteriormente il saldo dei giudizi al di sotto dei livelli della fine del 2019. La quota delle imprese artigiane manifatturiere che hanno rilevato un incremento della produzione si è solo marginalmente ridotta scendendo dal precedente 22,9 al 22,7 per cento. Ma la quota delle imprese che hanno riferito una riduzione della produzione è risalita in misura più ampia dal 42,0 precedente, fino al 43,5 per cento, un valore senza precedenti nell'ultimo decennio se si escludono i dati rilevati nel 2020 in piena pandemia. Ne consegue che il saldo tra le quote si è nuovamente appesantito ed è sceso da -19,1 a -20,8 punti, anche questo un valore senza precedenti nell'ultimo decennio se si escludono i dati rilevati nel 2020.

Nel trimestre anche l'andamento del **fatturato** valutato a prezzi correnti si è mantenuto decisamente negativo e ha fatto segnare una flessione lievemente più ampia (-5,0 per cento). Al contrario, si è leggermente alleviata la tendenza del fatturato del complesso dell'industria regionale, che ha subito una riduzione meno consistente (-2,8 per cento).

Per valutare l'andamento delle variabili rilevate a prezzi correnti occorre considerare la dinamica dei **prezzi industriali**, anche se Istat li rileva solo a livello nazionale e questo non permette di tenere conto della diversa composizione tra la produzione manifatturiera nazionale e quella dell'artigianato manifatturiero regionale. A fronte della dinamica tendenziale nazionale dei **prezzi industriali** del manifatturiero, che nel corso della primavera si è mantenuta negativa (-1,0 per cento), anche se con una variazione più lieve rispetto al trimestre precedente, la riduzione del fatturato a valori correnti appare da attribuire per un quinto alla variazione dei prezzi, anche se il confronto è impreciso in quanto non si può tenere conto della diversa composizione della produzione manifatturiera nazionale rispetto a quella regionale.

Dopo due trimestri di arretramento, particolarmente forte nello scorso inverno, la dinamica del **fatturato estero** ha invertito la tendenza in positivo nel corso secondo trimestre facendo segnare una crescita dell'1,0 per cento, in netta controtendenza rispetto all'andamento del fatturato interno, e ottenendo un risultato migliore anche rispetto al fatturato estero per il complesso dell'industria regionale (+0,3 per cento). Inoltre, la dinamica tendenziale nazionale dell'indice Istat dei **prezzi industriali dei beni destinati all'esportazione** del manifatturiero è risultata anch'essa negativa e più contenuta rispetto al trimestre precedente (-0,9 per cento), quindi, l'andamento positivo del fatturato estero nominale potrebbe essere risultato più consistente in termini reali.

La prospettiva appare altrettanto pesante. Il processo di acquisizione degli **ordini** ha assunto una tendenza negativa dal primo trimestre del 2023 che si è andata progressivamente accentuando e che nella scorsa primavera ha determinato un arretramento ancora più ampio (-6,1 per cento). Si tratta di un risultato peggiore di quello del fatturato dell'artigianato manifatturiero regionale e molto più pesante dell'andamento degli ordini per il complesso dell'industria regionale (-2,8 per cento). Questo andamento degli ordini conferma la prospettiva di una più intensa recessione nel corso della prossima estate.

Dopo avere accentuato la tendenza negativa nel primo trimestre dell'anno, l'andamento degli **ordini** provenienti dai **mercati esteri** ha invertito la tendenza nella

---

L'indagine congiunturale trimestrale regionale realizzata dalle Camere di commercio e da Unioncamere Emilia-Romagna si fonda su un campione rappresentativo dell'universo delle imprese regionali fino a 500 dipendenti dell'industria in senso stretto e considera anche le imprese di minori dimensioni, a differenza di altre rilevazioni riferite alle imprese con più di 10 o 20 addetti. Le risposte sono ponderate sulla base del numero di addetti di ciascuna unità provinciale di impresa/cluster d'appartenenza, desunto dal Registro Imprese integrato con dati di fonte Inps e Istat. Dal primo trimestre 2015 l'indagine è effettuata con interviste condotte con tecnica mista CAWI-CATI.

primavera e sono rimasti invariati rispetto allo scorso anno (+0,1 per cento), un risultato inferiore a quello del fatturato estero dell'artigianato manifatturiero regionale, ma allineato alla stasi degli ordini esteri per il complesso dell'industria regionale.

Il periodo di produzione assicurato dalla consistenza del portafoglio ordini è risultato pari a 7,3 settimane. Coerentemente con la tendenza negativa della produzione, il grado di utilizzo degli impianti delle imprese si è ridotto sostanzialmente al 68,2 per cento.

#### La dimensione delle imprese

L'evoluzione negativa che ha caratterizzato il secondo trimestre dell'anno non ha mostrato l'usuale correlazione negativa dell'andamento congiunturale con la dimensione delle imprese anche nel breve periodo.

L'andamento della produzione delle **imprese minori** si è leggermente alleviato rispetto al trimestre precedente (-4,6 per cento), ma ha fatto scendere comunque il grado di utilizzo degli impianti al 65,9 per cento. Anche il complesso del fatturato ha subito un analogo andamento negativo (-4,5 per cento). Al contrario, l'insieme degli ordini ha accentuato ulteriormente la dinamica negativa (-6,0 per cento), il che risulta di pessimo auspicio per l'andamento congiunturale dell'attività nel corso dell'estate 2024.

Al contrario, tra aprile e giugno, la tendenza negativa della produzione delle **piccole imprese** si è decisamente accentuata (-6,8 per cento), subendo una flessione più grave rispetto a quella delle imprese minori. Anche il grado di utilizzo degli impianti di queste imprese ha accusato un'ulteriore correzione al ribasso scendendo al 71,0 per cento, anche se il suo livello è rimasto ampiamente superiore rispetto a quello riferito alle imprese minori. Anche l'arretramento del fatturato delle piccole imprese ha accentuato il passo (-5,6 per cento), ma, soprattutto, la dinamica del processo di acquisizione degli ordini si è ulteriormente appesantita (-6,1 per cento) ed è

risultata analoga a quella delle imprese minori, ma peggiore di quella del fatturato, risultando tale da mantenere pesanti le prospettive per il trimestre successivo.

### L'Artigianato delle costruzioni

#### La congiuntura nel trimestre

L'avvio del 2024 ha fatto registrare un rapido e deciso peggioramento della situazione congiunturale, che si è poi fortemente alleviata nel corso della primavera, tanto che il **volume d'affari a prezzi correnti** dell'artigianato delle costruzioni ha subito solo una flessione contenuta (-0,4 per cento).

L'andamento del volume d'affari a prezzi correnti delle imprese artigiane del settore è risultato però nuovamente peggiore rispetto a quello del complesso dell'industria delle costruzioni regionale. Quest'ultimo ha invertito nuovamente la tendenza in positivo mettendo a segno un lieve incremento (+0,4 per cento), grazie al contributo decisamente positivo dalle imprese medio grandi, da 50 a 499 addetti, che hanno aumentato il volume d'affari del 4,6 per cento.

I **giudizi delle imprese** in merito all'andamento del volume d'affari rispetto allo stesso periodo dell'anno precedente ci permettono di valutare la diffusione della tendenza dominante in atto.

Si è ridotta sensibilmente la diffusione tra le imprese della fase congiunturale negativa. Il saldo dei giudizi tra le quote delle imprese che hanno rilevato un aumento o, viceversa, una riduzione del volume d'affari rispetto allo stesso trimestre dello scorso anno è risalito sensibilmente dal precedente valore di -18,7 anche se è rimasto in territorio negativo a quota -0,5 punti.

In particolare, la quota delle imprese che hanno ottenuto un aumento del volume d'affari è salita decisamente fino al 23,0 per cento, un valore che risulta però inferiore anche a quelli rilevati nella seconda metà del 2020. Al contrario, la consistenza delle imprese che hanno subito una riduzione del volume d'affari è scesa dal 33,8 per cento dell'inverno al 23,5 della scorsa primavera.

### Ulteriori approfondimenti

Le analisi: <https://www.ucer.camcom.it/studi-e-statistica/analisi/congiuntura-artigianato>

Dati regionali: <https://www.ucer.camcom.it/studi-e-statistica/bd/congiuntura/ind-art-cos-r>

Dati provinciali: <https://www.ucer.camcom.it/studi-e-statistica/bd/congiuntura/provinciali-p>

### Le novità

Notizie del Centro Studi: <https://www.ucer.camcom.it/studi-e-statistica/news>

Aggiornamenti della Banca Dati:

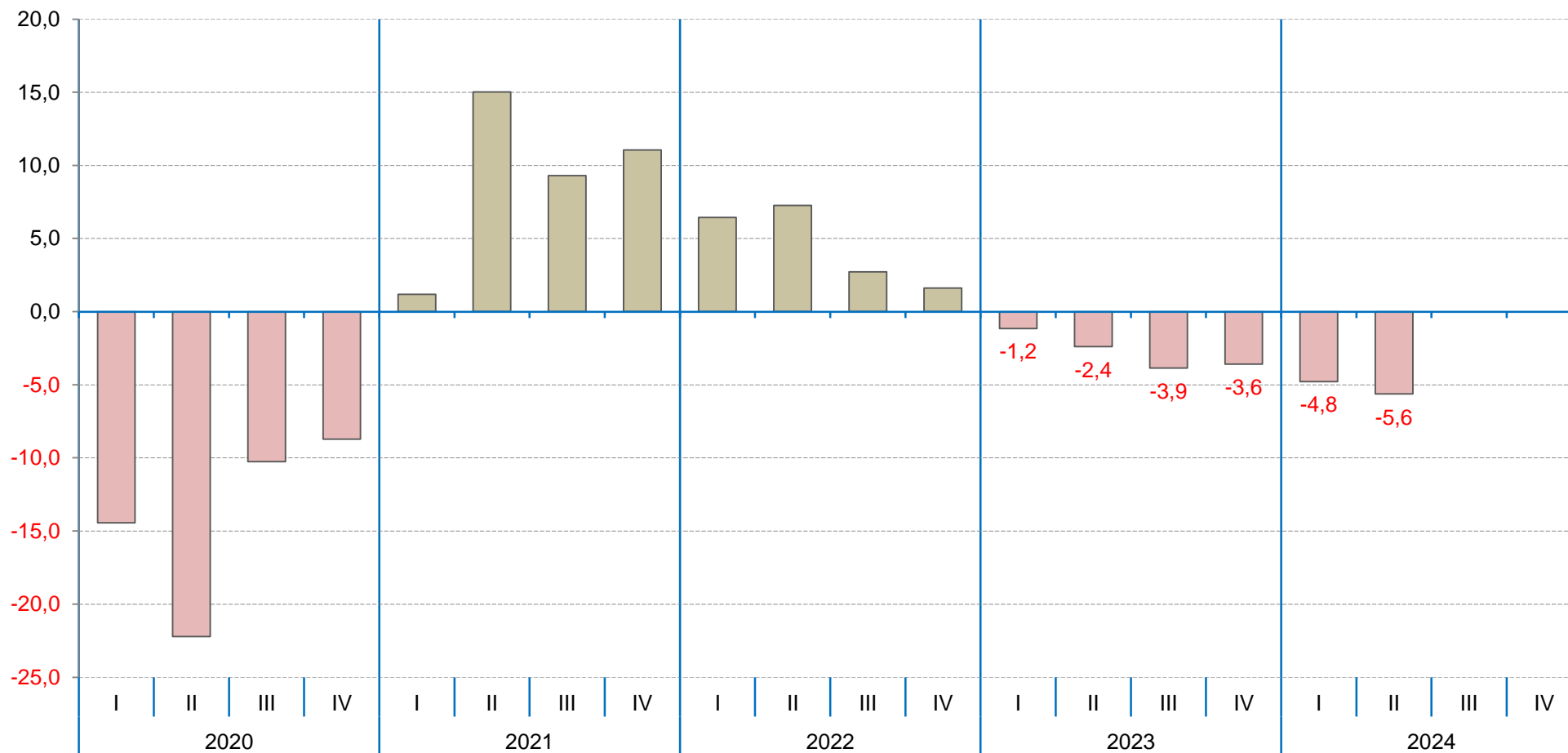
<https://www.ucer.camcom.it/studi-e-statistica/aggiornamenti-banca-dati>

## Indice delle tavole

	Pag.
<b>Congiuntura artigiana manifatturiera</b>	5
Andamento della produzione dell'artigianato manifatturiero, tasso di variazione tendenziale(1) trimestrale	6
Andamento delle quote percentuali delle imprese che giudicano la produzione corrente in aumento, stabile o in calo(1)	7
Congiuntura dell'artigianato manifatturiero in Emilia-Romagna nel trimestre	8
Giudizi delle imprese sull'andamento della produzione nel trimestre e previsioni per il prossimo per classi dimensionali	8
Andamento del fatturato totale e estero dell'artigianato manifatturiero, tasso di variazione tendenziale(1) trimestrale.	9
Andamento degli ordini complessivi e esteri dell'artigianato manifatturiero, tasso di variazione tendenziale(1) trimestrale.	10
Grado di utilizzo degli impianti(1) e settimane di produzione assicurata dal portafoglio ordini per l'artigianato manifatturiero.	11
<b>La dimensione delle imprese</b>	12
Imprese minori (1-9 dipendenti): produzione, variazione e giudizi delle imprese.	13
Imprese minori (1-9 dipendenti): fatturato, ordini, grado di utilizzo impianti e produzione assicurata.	14
Imprese piccole (10-49 dipendenti): produzione, variazione e giudizi delle imprese.	15
Imprese piccole (10-49 dipendenti): fatturato, ordini, grado di utilizzo impianti e produzione assicurata.	16
<b>Congiuntura artigiana delle costruzioni</b>	17
Volume d'affari delle imprese artigiane delle costruzioni, tasso di variazione tendenziale(1) trimestrale	18
Andamento delle quote percentuali delle imprese che giudicano il volume d'affari corrente in aumento, stabile o in calo(1)	19

**Congiuntura artigianiana manifatturiera**

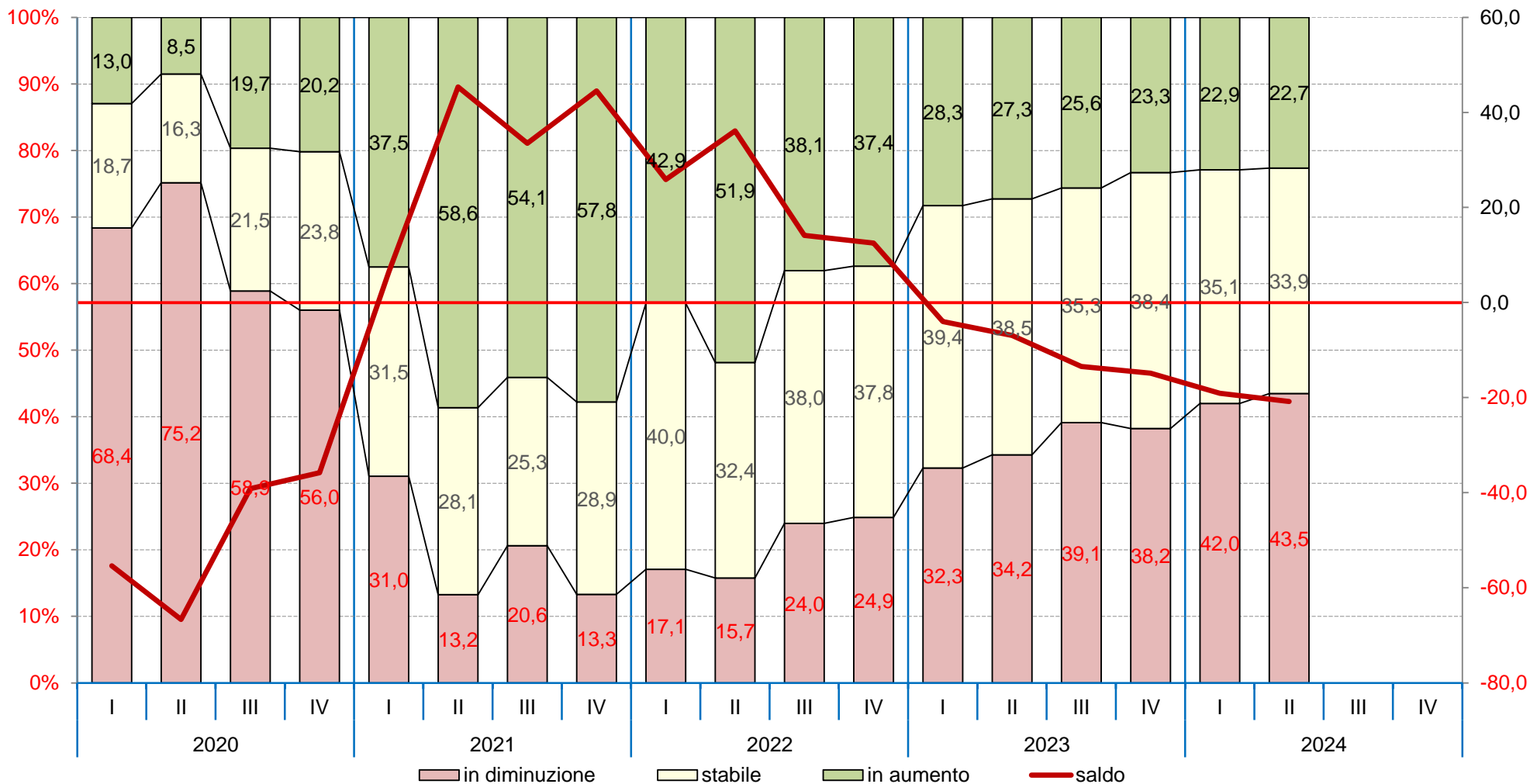
Andamento della produzione dell'artigianato manifatturiero, tasso di variazione tendenziale(1) trimestrale



(1) Sullo stesso trimestre dell'anno precedente.

Fonte Unioncamere Emilia-Romagna.

Andamento delle quote percentuali delle imprese che giudicano la produzione corrente in aumento, stabile o in calo(1)



(1) Rispetto allo stesso trimestre dell'anno precedente.

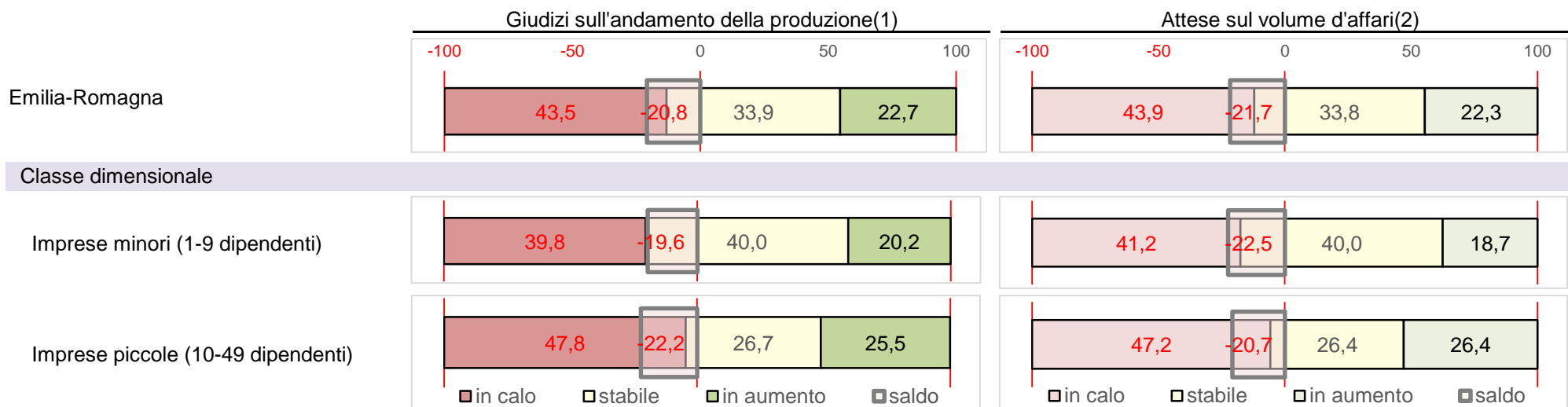
Fonte Unioncamere Emilia-Romagna.

### Congiuntura dell'artigianato manifatturiero in Emilia-Romagna nel trimestre

	Fatturato (1)	Fatturato estero (1)	Produzione (1)	Grado di utilizzo impianti (2)	Ordini (1)	Ordini esteri (1)	Settimane di produzione (3)
Emilia-Romagna	-5,0	1,0	-5,6	68,2	-6,1	0,1	7,3
<b>Classe dimensionale</b>							
Imprese minori (1-9 dipendenti)	-4,5	n.d.	-4,6	65,9	-6,0	n.d.	6,5
Imprese piccole (10-49 dipendenti)	-5,6	n.d.	-6,8	71,0	-6,1	n.d.	8,3

(1) Tasso di variazione sullo stesso trimestre dell'anno precedente. (2) Rapporto percentuale riferito alla capacità massima. (3) Assicurate dal portafoglio ordini.

### Giudizi delle imprese sull'andamento della produzione nel trimestre e previsioni per il prossimo per classi dimensionali

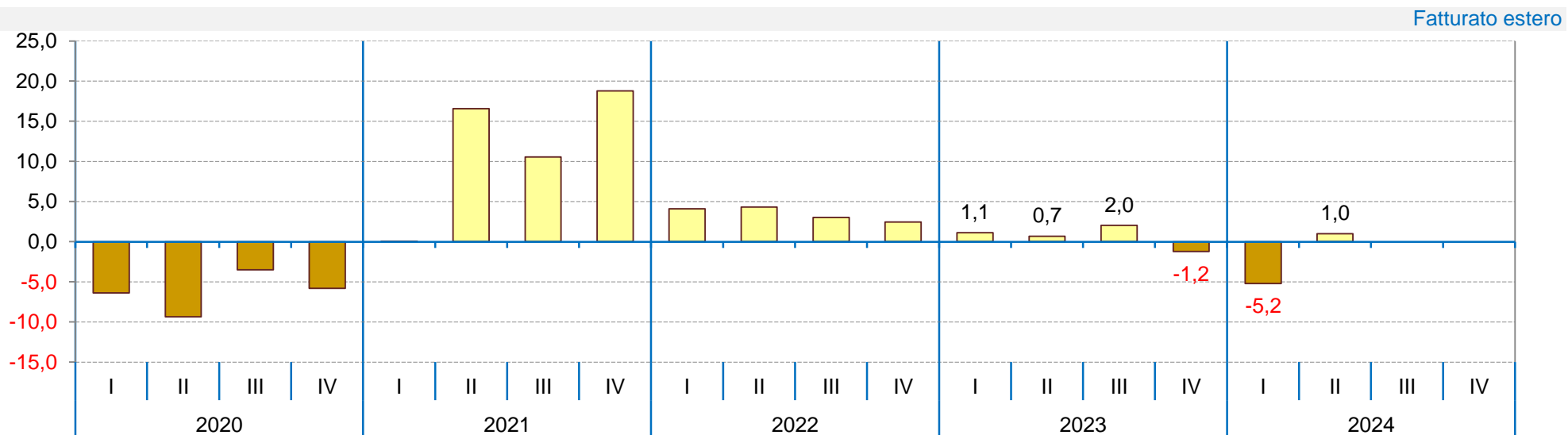
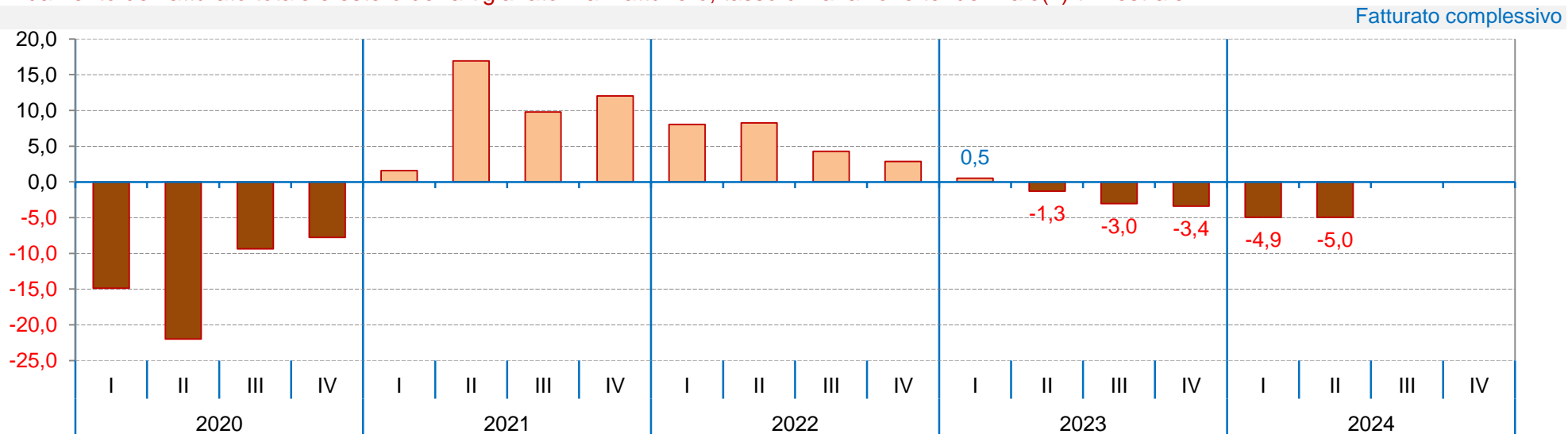


(1) Quote percentuali delle imprese che giudicano la produzione corrente in aumento, stabile o in calo rispetto allo stesso trimestre dell'anno precedente. (2) Quote percentuali delle imprese che prevedono la produzione del trimestre successivo in aumento, stabile o in calo rispetto al trimestre in esame.

Fonte Unioncamere Emilia-Romagna.



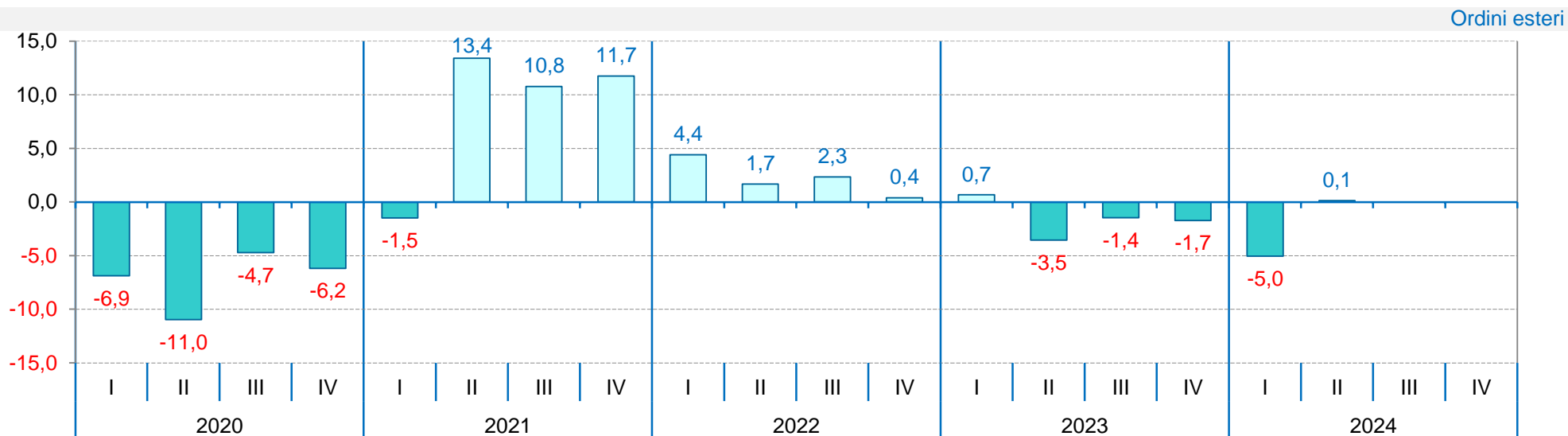
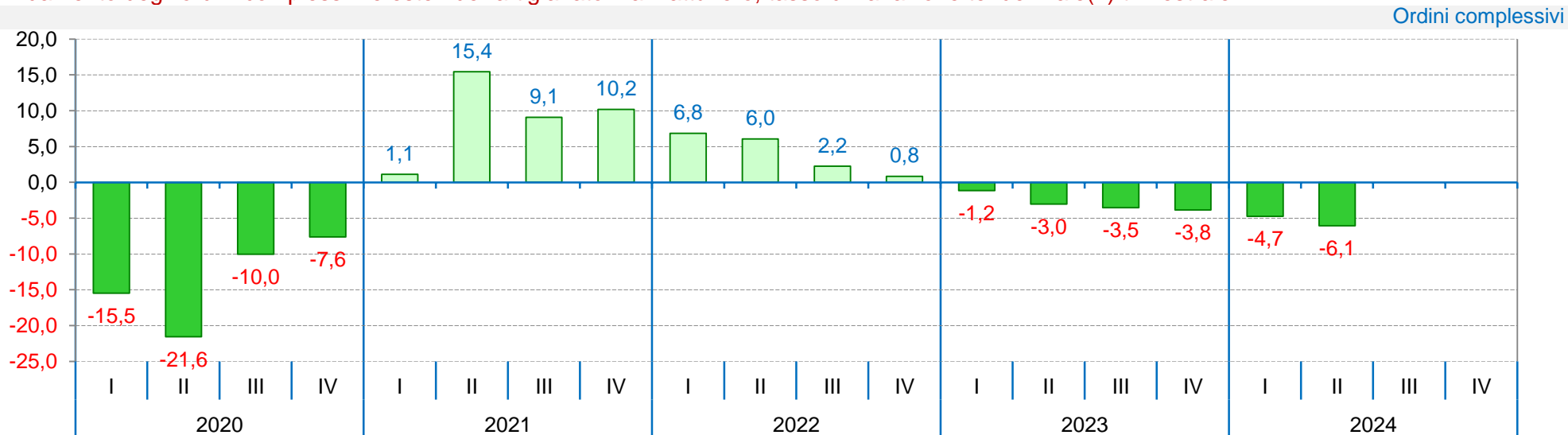
Andamento del fatturato totale e estero dell'artigianato manifatturiero, tasso di variazione tendenziale(1) trimestrale.



(1) Sullo stesso trimestre dell'anno precedente.

Fonte Unioncamere Emilia-Romagna.

Andamento degli ordini complessivi e esteri dell'artigianato manifatturiero, tasso di variazione tendenziale(1) trimestrale.

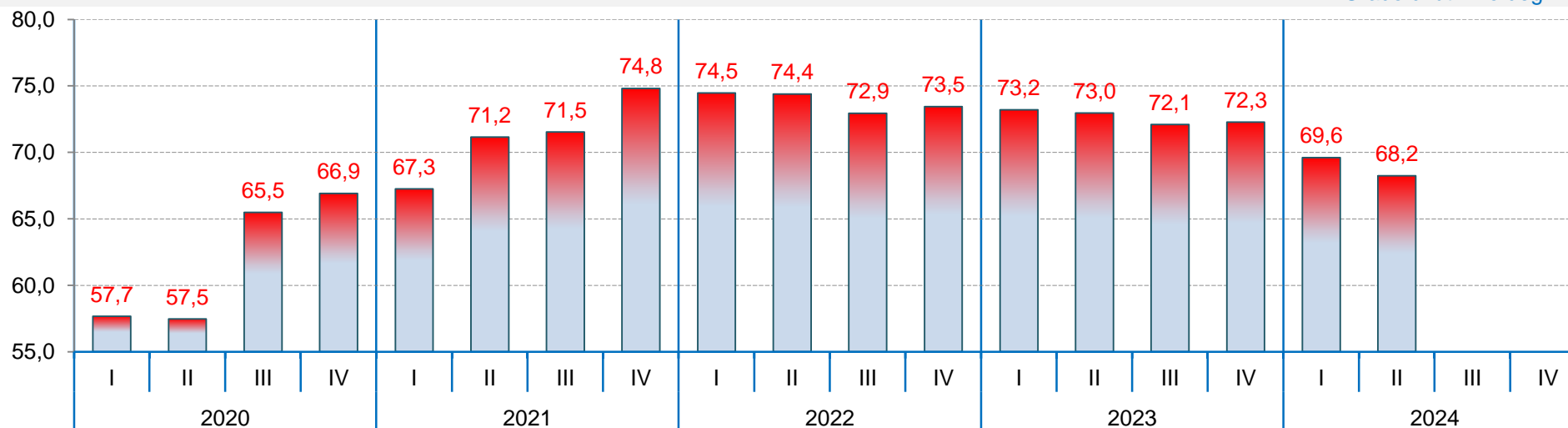


(1) Sullo stesso trimestre dell'anno precedente.

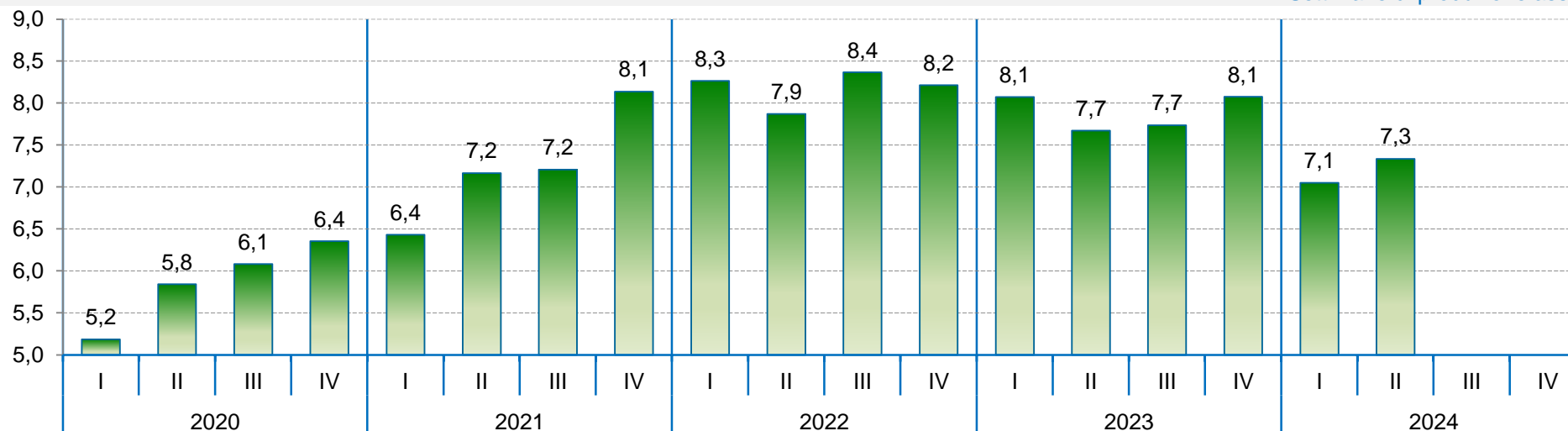
Fonte Unioncamere Emilia-Romagna.

Grado di utilizzo degli impianti(1) e settimane di produzione assicurata dal portafoglio ordini per l'artigianato manifatturiero.

Grado di utilizzo degli impianti



Settimane di produzione assicurata



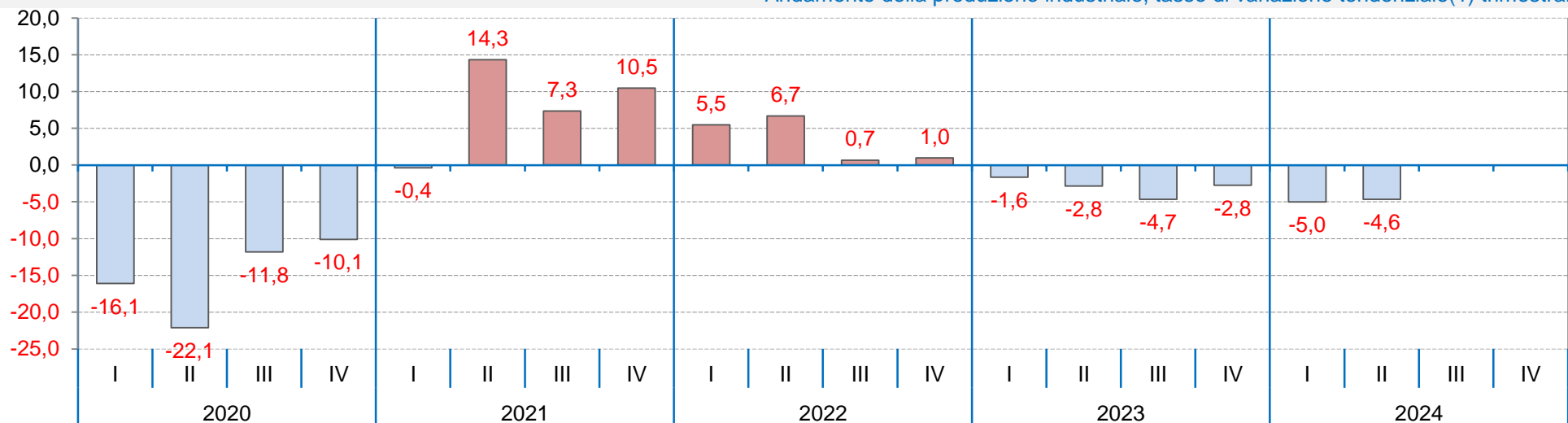
(1) Rapporto percentuale, riferito alla capacità massima.

Fonte Unioncamere Emilia-Romagna.

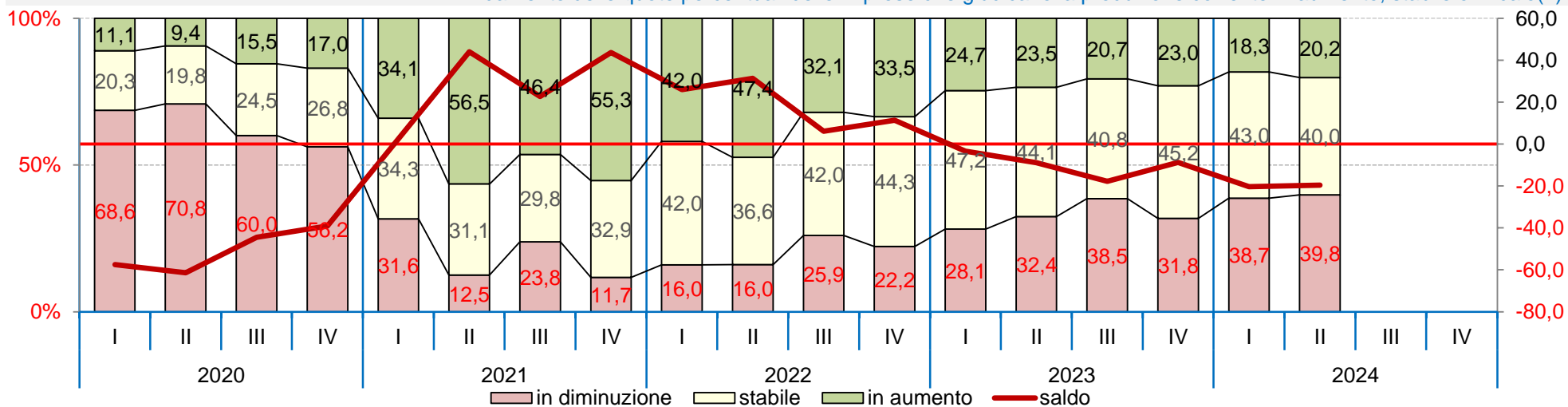
# La dimensione delle imprese

Imprese minori (1-9 dipendenti): produzione, variazione e giudizi delle imprese.

Andamento della produzione industriale, tasso di variazione tendenziale(1) trimestrale



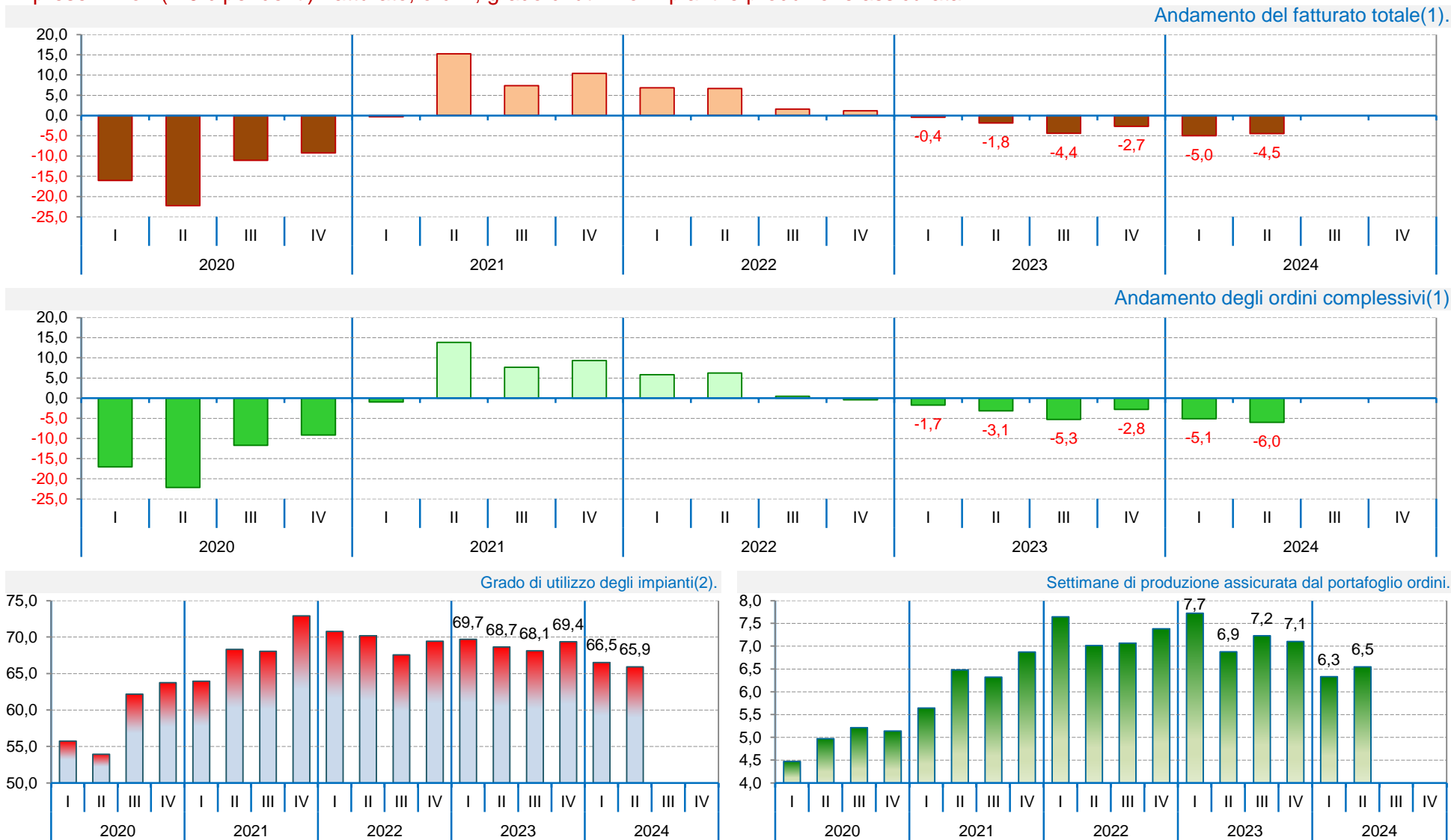
Andamento delle quote percentuali delle imprese che giudicano la produzione corrente in aumento, stabile o in calo(1)



(1) Sullo stesso trimestre dell'anno precedente.

Fonte Unioncamere Emilia-Romagna.

Imprese minori (1-9 dipendenti): fatturato, ordini, grado di utilizzo impianti e produzione assicurata.

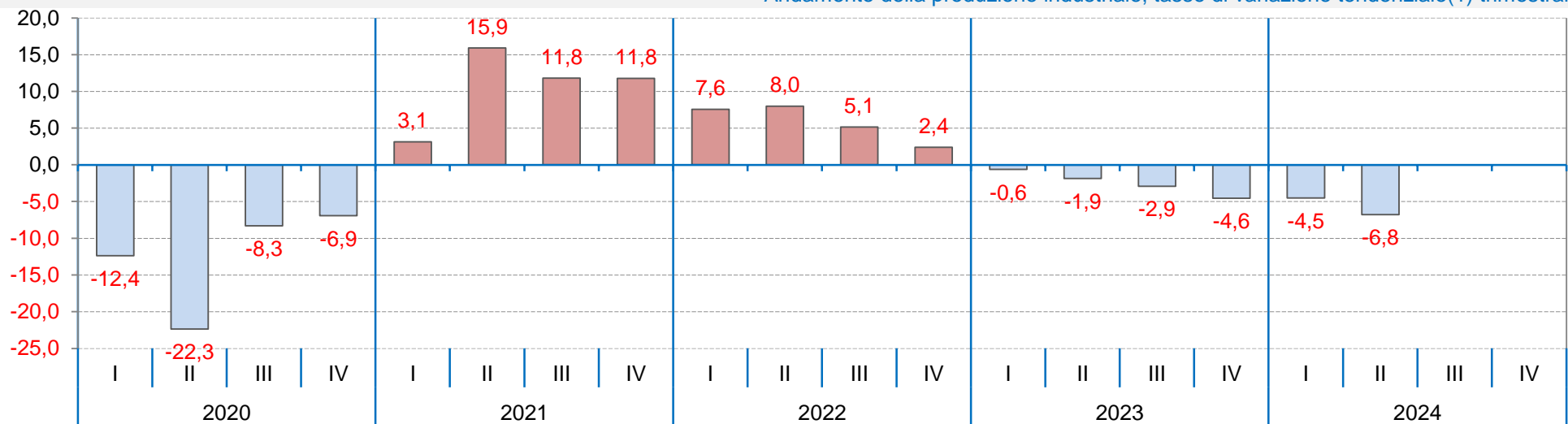


(1) Tasso di variazione tendenziale trimestrale (sullo stesso trimestre dell'anno precedente). (2) Rapporto percentuale, riferito alla capacità massima.

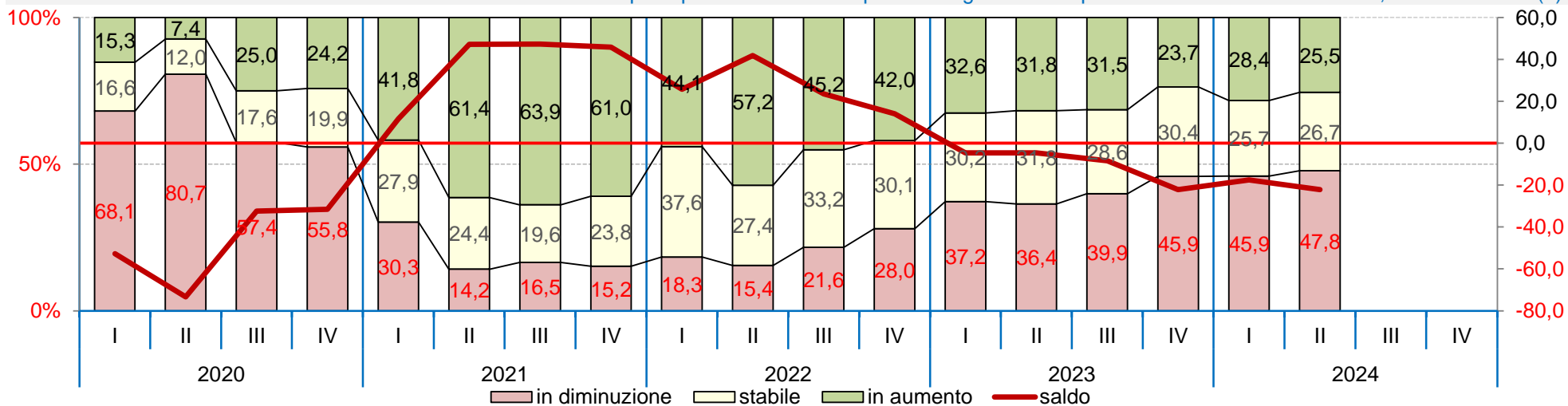
Fonte Unioncamere Emilia-Romagna.

Imprese piccole (10-49 dipendenti): produzione, variazione e giudizi delle imprese.

Andamento della produzione industriale, tasso di variazione tendenziale(1) trimestrale



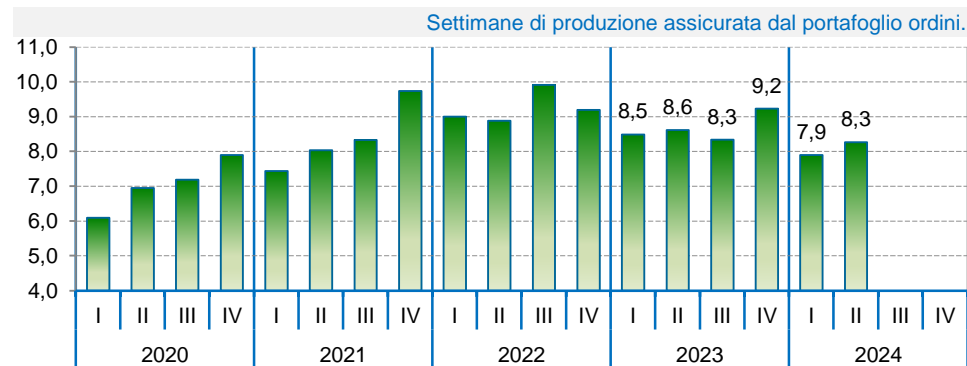
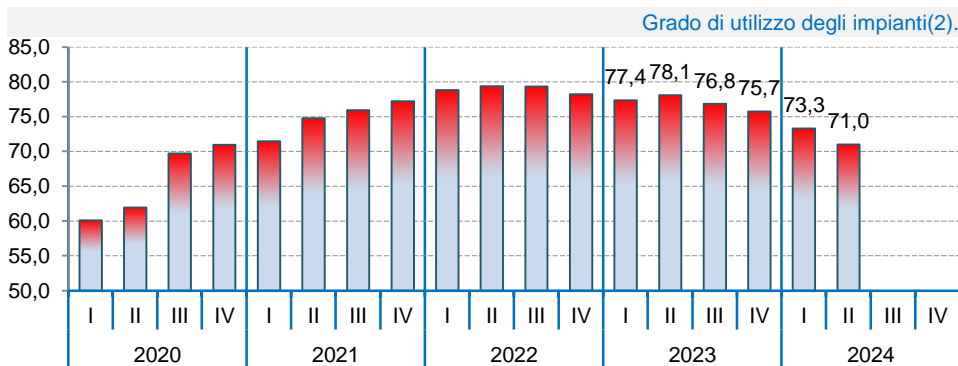
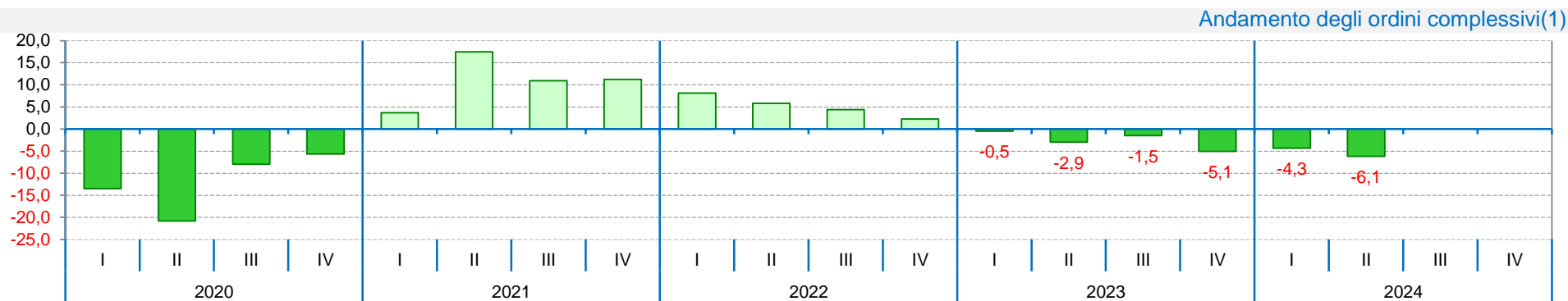
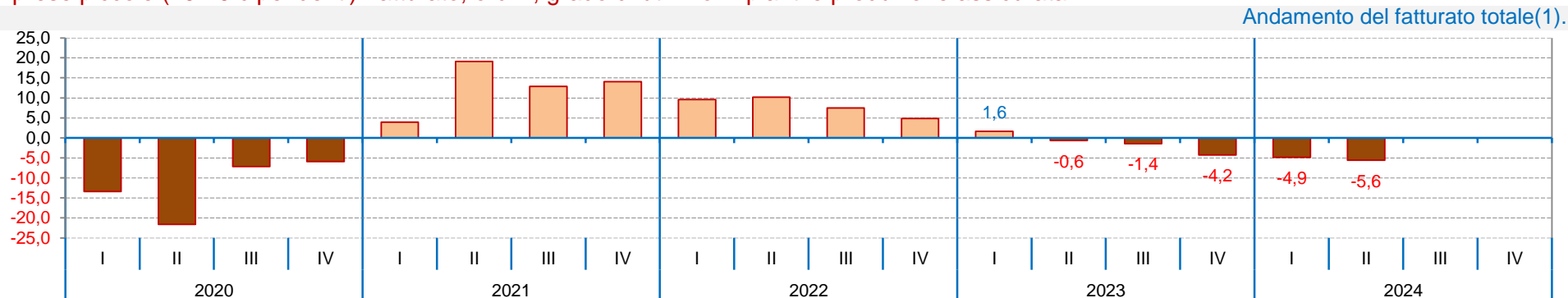
Andamento delle quote percentuali delle imprese che giudicano la produzione corrente in aumento, stabile o in calo(1)



(1) Sullo stesso trimestre dell'anno precedente.

Fonte Unioncamere Emilia-Romagna.

Imprese piccole (10-49 dipendenti): fatturato, ordini, grado di utilizzo impianti e produzione assicurata.



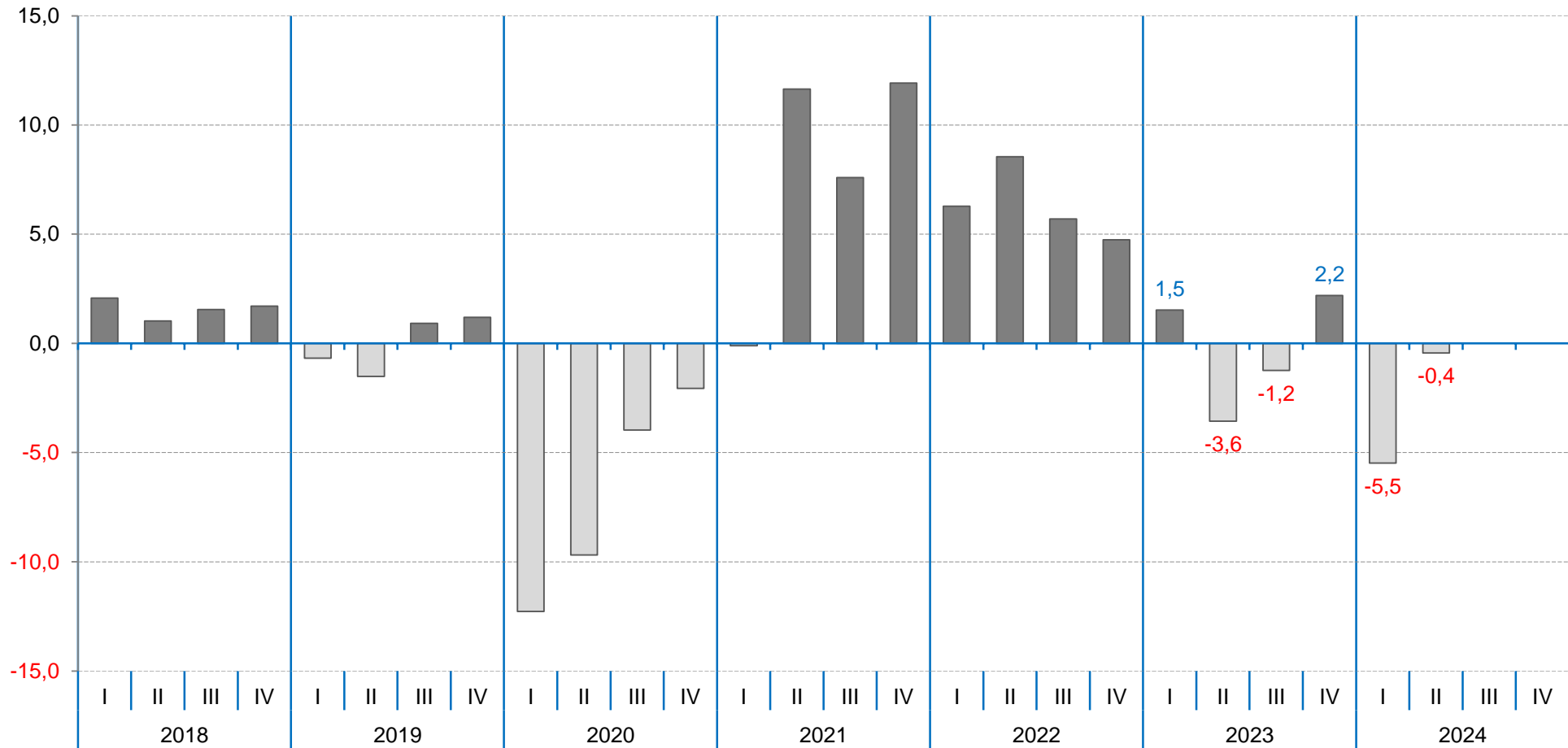
(1) Tasso di variazione tendenziale trimestrale (sullo stesso trimestre dell'anno precedente). (2) Rapporto percentuale, riferito alla capacità massima.

Fonte Unioncamere Emilia-Romagna.



# Congiuntura artigianiana delle costruzioni

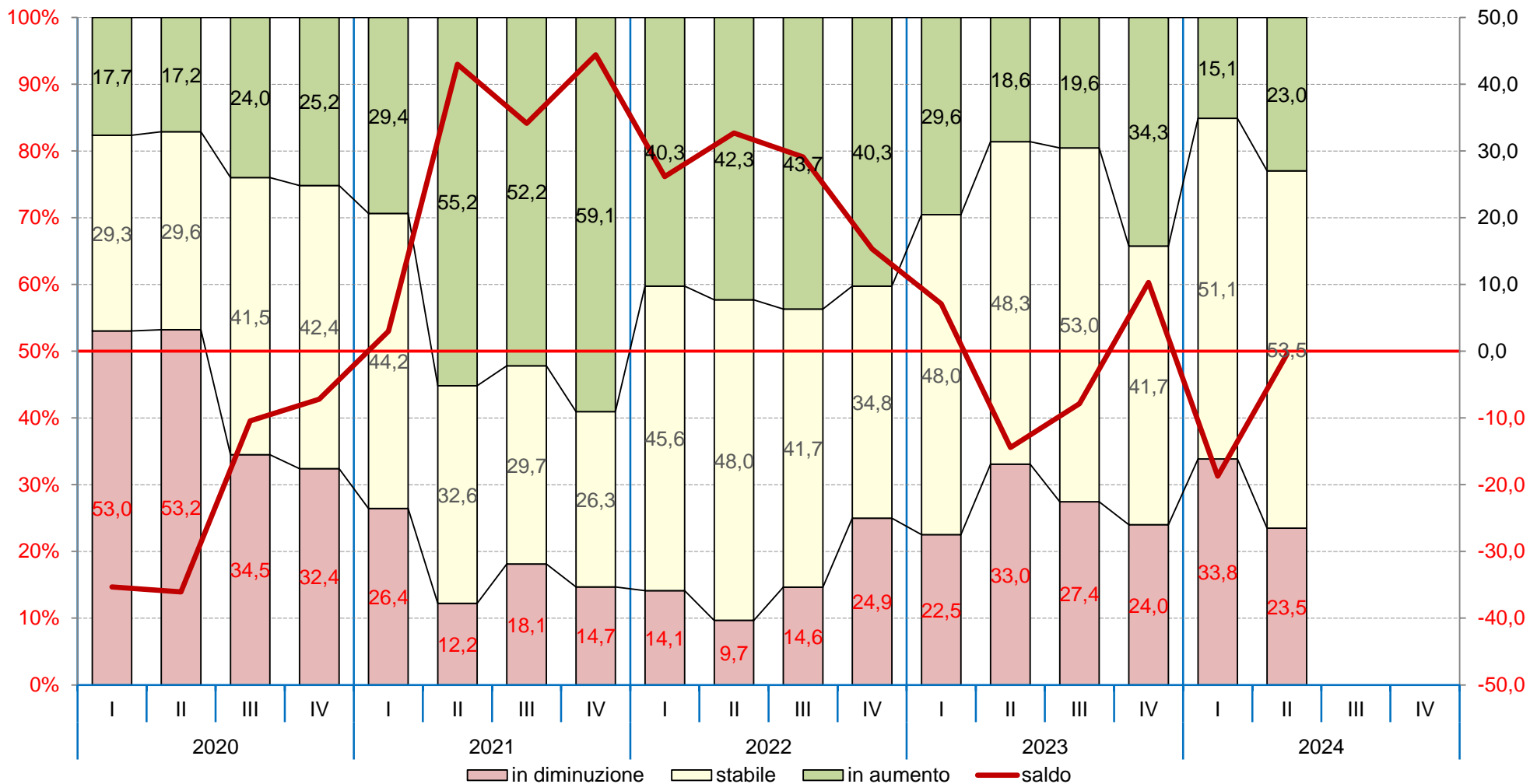
Volume d'affari delle imprese artigiane delle costruzioni, tasso di variazione tendenziale(1) trimestrale



(1) Sullo stesso trimestre dell'anno precedente.

Fonte Unioncamere Emilia-Romagna.

Andamento delle quote percentuali delle imprese che giudicano il volume d'affari corrente in aumento, stabile o in calo(1)



(1) Rispetto allo stesso trimestre dell'anno precedente.

Fonte Unioncamere Emilia-Romagna.

Unioncamere Emilia-Romagna distribuisce dati statistici attraverso banche dati on line e produce e diffonde analisi economiche. Ecco le principali risorse che distribuiamo on line



## **Analisi trimestrali congiunturali**

### **La situazione congiunturale dell'economia dell'Emilia-Romagna**

In sintesi la situazione della congiuntura dell'economia regionale.

<https://www.ucer.camcom.it/studi-e-statistica/analisi/scecoer>

### **Congiuntura industriale**

Fatturato, esportazioni, produzione, ordini per settori e dimensione delle imprese.

<https://www.ucer.camcom.it/studi-e-statistica/analisi/congiuntura-industria>

### **Congiuntura dell'artigianato**

Fatturato, esportazioni, produzione, ordini dell'artigianato.

<https://www.ucer.camcom.it/studi-e-statistica/analisi/congiuntura-artigianato>

### **Congiuntura del commercio al dettaglio**

Vendite e giacenze per settori e classi dimensionali delle imprese.

<https://www.ucer.camcom.it/studi-e-statistica/analisi/congiuntura-commercio>

### **Congiuntura delle costruzioni**

Volume d'affari e produzione aggregati e per classi dimensionali delle imprese.

<https://www.ucer.camcom.it/studi-e-statistica/analisi/congiuntura-costruzioni>

### **Demografia delle imprese - Movimprese**

La demografia delle imprese, aggregata e per forma giuridica e settore di attività.

<https://www.ucer.camcom.it/studi-e-statistica/analisi/demografia-imprese>

### **Demografia delle imprese - Imprenditoria estera**

Stato e andamento delle imprese estere, per forma giuridica e settore di attività.

<https://www.ucer.camcom.it/studi-e-statistica/analisi/imprese-estere>

### **Demografia delle imprese - Imprenditoria femminile**

Stato e andamento delle imprese femminili, per forma giuridica e settore di attività.

<https://www.ucer.camcom.it/studi-e-statistica/analisi/imprenditoria-femminile>

### **Demografia delle imprese - Imprenditoria giovanile**

Stato e andamento delle imprese giovanili, per forma giuridica e settore di attività.

<https://www.ucer.camcom.it/studi-e-statistica/analisi/imprese-giovanili>

### **Addetti delle localizzazioni di impresa**

L'andamento degli addetti delle localizzazioni di impresa sulla base dei dati Inps.

<https://www.ucer.camcom.it/studi-e-statistica/analisi/addetti-localizzazioni>

### **Esportazioni regionali**

L'andamento delle esportazioni emiliano-romagnole sulla base dei dati Istat.

<https://www.ucer.camcom.it/studi-e-statistica/analisi/esportazioni-regionali>

### **Scenario di previsione Emilia-Romagna**

Le previsioni macroeconomiche regionali a medio termine. Prometeia.

<https://www.ucer.camcom.it/studi-e-statistica/analisi/scenario-di-previsione>

## **Analisi semestrali e annuali**

### **Rapporto sull'economia regionale**

A fine dicembre, l'andamento dettagliato dell'anno, le previsioni e approfondimenti.

<https://www.ucer.camcom.it/studi-e-statistica/analisi/rapporto-economia-regionale>

## **Banche dati**

### **Banca dati on-line di Unioncamere Emilia-Romagna**

Free e aggiornati dati nazionali, regionali e provinciali su congiuntura economica, demografia delle imprese e altro ancora

<https://www.ucer.camcom.it/studi-e-statistica/bd>