

# c o n g i u n t u r a d e l l e c o s t r u z i o n i i n e m i l i a - r o m a g n a

indagine sulle piccole e medie imprese

2° trimestre 2013

Nel secondo trimestre del 2013 l'andamento congiunturale dell'industria delle costruzioni è stato caratterizzato da un nuovo consistente arretramento. Non c'è stata pertanto alcuna ripresa delle attività, come era auspicabile alla luce delle opportunità offerte dalla ricostruzione post-sisma e dalle agevolazioni per le ristrutturazioni. Queste le indicazioni che emergono dall'indagine congiunturale realizzata in collaborazione tra **Camere di commercio, Unioncamere Emilia-Romagna e Unioncamere nazionale**.

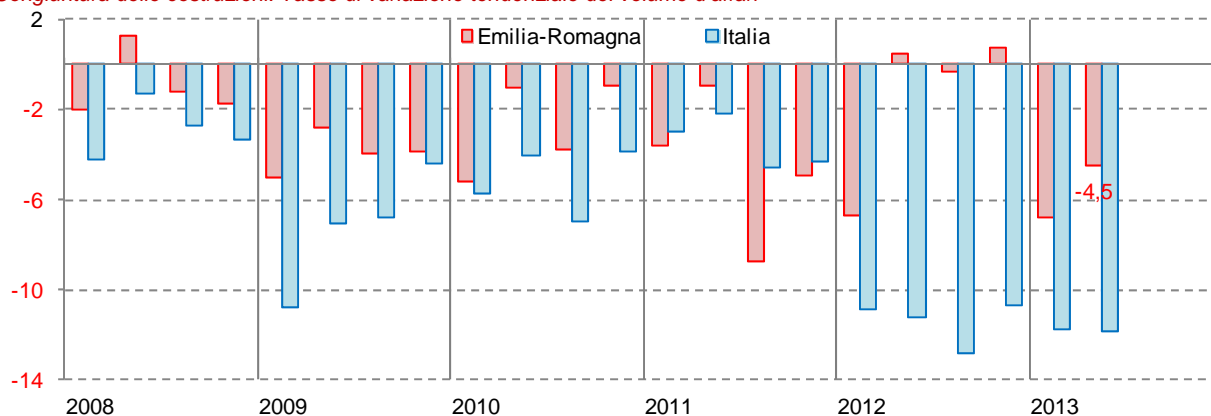
## Volume d'affari

Il volume d'affari è risultato in calo tendenziale a

prezzi correnti del 4,5 per cento, in peggioramento rispetto al trend dei dodici mesi precedenti (-1,5 per cento). La nuova flessione del fatturato riscontrata in Emilia-Romagna nel secondo trimestre 2013 ha riguardato ogni classe dimensionale, soprattutto le piccole imprese da 1 a 9 dipendenti, che hanno accusato la flessione più elevata, pari al 6,0 per cento, in contro tendenza rispetto al trend positivo dei dodici mesi precedenti (+1,2 per cento), che si era valso del ciclo virtuoso che aveva caratterizzato i mesi da aprile a dicembre 2012.

Segni meno negativi hanno interessato le imprese più strutturate. Nella fascia da 10 a 49 dipendenti la

Congiuntura delle costruzioni. Tasso di variazione tendenziale del volume d'affari



Fonte: Unioncamere Emilia-Romagna, Unioncamere - Indagine congiunturale sull'industria.

L'indagine congiunturale trimestrale regionale, realizzata da Unioncamere Emilia-Romagna, in collaborazione con Centro Studi Unioncamere, si fonda su un campione rappresentativo dell'universo delle imprese regionali fino a 500 dipendenti, di industria, costruzioni e commercio, è effettuata con interviste condotte con tecnica CATI, e si incentra sulle imprese di minori dimensioni, a differenza di altre rilevazioni che considerano le imprese con più di 10 o 20 addetti. Le risposte sono ponderate sulla base del fatturato (industria) / volume d'affari (costruzioni, commercio). I dati non regionali sono di fonte Centro Studi Unioncamere - Indagine congiunturale sull'industria manifatturiera, Indagine sugli andamenti congiunturali dei servizi e Indagine sugli andamenti congiunturali del commercio.

**Congiuntura delle costruzioni. 2° trimestre 2013**

	Volume d'affari (1)	Produzione		
		In aumento	Stabile	In calo
Costruzioni	-4,5	3,7	38,1	58,2
- Imprese 1-9 dip.	-6,0	3,8	37,7	58,6
- Imprese 10-49 dip. (*)	-3,4	5,2	44,0	50,8
- Imprese 50 dip. e oltre	-2,6	0,0	26,2	73,8

(1) Tasso di variazione sullo stesso periodo dell'anno precedente. .

Fonte: Unioncamere Emilia-Romagna, Unioncamere, Indagine congiunturale sull'industria.

diminuzione si è attestata al 3,4 per cento, con un leggero peggioramento rispetto al trend. In quella da 50 a 500 dipendenti, più orientata all'acquisizione di commesse pubbliche, il volume di affari si è ridotto tendenzialmente del 2,6 per cento, in misura tuttavia più contenuta rispetto al trend dei dodici mesi precedenti (-5,8 per cento).

**Produzione**

Per quanto concerne la produzione, la percentuale di imprese che ha registrato una diminuzione dell'attività nel secondo trimestre 2013 rispetto allo stesso periodo dell'anno precedente è stata del 58 per cento, mentre solo il 4 per cento ha dichiarato un incremento. C'è stato pertanto un saldo negativo di circa 55 punti percentuali, in forte peggioramento rispetto ai -41 punti percentuali di un anno prima. Ogni classe dimensionale ha visto prevalere nettamente le diminuzioni rispetto agli aumenti. Il saldo negativo più consistente, pari a 74 punti percentuali, ha riguardato le grandi imprese, da 50 a 500 dipendenti, confermando nella sostanza il saldo negativo record dei tre mesi precedenti (-75 punti percentuali).

**Ammortizzatori sociali**

Nei primi sei mesi del 2013 le ore autorizzate di cassa integrazione guadagni dell'edilizia hanno riflesso il basso profilo delle attività. Il contributo più consistente alla crescita complessiva del 28,9 per cento, è venuto dalla cig in deroga, le cui ore autorizzate hanno sfiorato i 2 milioni e mezzo di

ore, superando del 74,8 per cento il quantitativo dello stesso periodo del 2012.

Un andamento analogo ha riguardato gli interventi straordinari che sono ammontati a circa 1 milione e 893 mila ore autorizzate, vale a dire il 59,4 per cento in più rispetto a un anno prima.

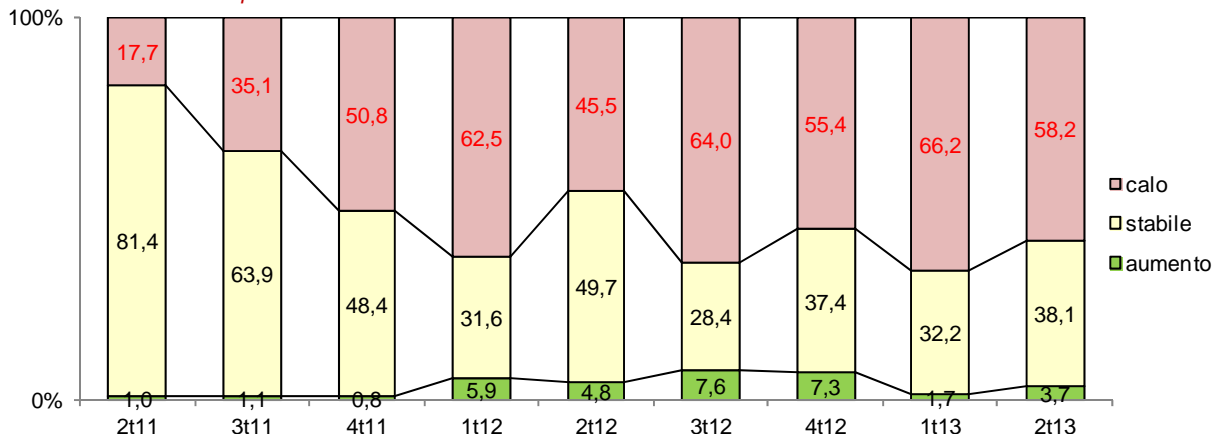
Un leggero miglioramento ha riguardato gli interventi ordinari (-1,0 per cento). Se si considera che questo dato è fortemente influenzato dalle cause di forza maggiore rappresentate dal maltempo e che la prima metà dell'anno è stata particolarmente piovosa, si può ipotizzare che la lieve diminuzione degli interventi ordinari sia dipesa dal calo dei cantieri in opera, coerentemente con la caduta delle attività emersa dalle indagini congiunturali.

**Registro delle imprese**

La consistenza delle imprese attive è risultata a fine giugno 2013 pari a 72.090 unità, vale a dire il 2,8 per cento in meno rispetto all'analogo periodo dell'anno precedente. Questo nuovo calo è stato determinato soprattutto dalle imprese impegnate nella costruzione di edifici (-3,3 per cento) e nei lavori di costruzione specializzati (-2,6 per cento), settore quest'ultimo nel quale è preponderante l'artigianato, mentre ha mostrato una relativa maggiore tenuta l'ingegneria civile (-0,6 per cento).

Un tenue segnale positivo è tuttavia venuto dalla movimentazione. Nel secondo trimestre 2013 il saldo tra iscrizioni e cessazioni, al netto delle cancellazioni d'ufficio che non hanno alcuna valenza congiunturale, è apparso positivo per un totale di 44 imprese.

Andamento delle quote percentuali delle imprese che giudicano la produzione corrente in aumento, stabile o in calo rispetto allo stesso trimestre dell'anno precedente



Fonte: Unioncamere Emilia-Romagna, Unioncamere - Indagine congiunturale sull'industria.

## Imprese attive e tassi di variazione tendenziali (1), costruzioni, Emilia-Romagna e Italia. 2° trimestre 2013

Settori	Emilia-Romagna		Italia	
	Stock	Variazioni	Stock	Variazioni
costruzioni	72.090	-2,8	797.790	-2,8
costruzione di edifici -	19.122	-3,3	281.955	-3,0
ingegneria civile -	777	-0,6	10.706	-0,9
lavori costr. specializzati -	52.191	-2,6	505.129	-2,8
società di capitale --	11.828	0,3	164.164	0,7
società di persone --	8.314	-3,2	93.523	-3,0
ditte individuali --	50.590	-3,3	519.761	-3,8
altre forme societarie --	1.358	-4,9	20.342	-4,0

(1) Tasso di variazione sullo stesso periodo dell'anno precedente

Fonte: elaborazioni Unioncamere Emilia-Romagna su dati InfoCamere Movimprese.

Sotto l'aspetto della forma giuridica, la diminuzione della consistenza delle imprese attive è stata determinata soprattutto dalle forme giuridiche "personali": imprese individuali -3,3 per cento; società di persone -3,2 per cento. Altro scenario per le società di capitali (+0,3 per cento), mentre ha perso terreno il piccolo gruppo delle "altre società" (-4,9 per cento).

Il calo complessivo delle imprese attive non ha risparmiato nemmeno quelle straniere, la cui consistenza, nell'arco di un anno, si è ridotta da 16.834 a 16.725 unità (-0,6 per cento), mentre ancora più ampia è apparsa la diminuzione delle altre imprese (-3,4 per cento).

## Ulteriori approfondimenti

### Dati nazionali, regionali e provinciali

<http://www.ucer.camcom.it/studi-ricerche/banche-dati/bd/congiunt/edilizia>

Resta in contatto con Unioncamere Emilia-Romagna - i nostri feed RSS 

### I comunicati stampa

<http://www.ucer.camcom.it/comunicazione/comunicati-stampa-1>

### Le notizie del Centro Studi e monitoraggio dell'economia

<http://www.ucer.camcom.it/studi-ricerche/news>

### Gli aggiornamenti alla nostra Banca Dati.

<http://www.ucer.camcom.it/studi-ricerche/aggiornamenti-banca-dati>

Unioncamere Emilia-Romagna rileva e distribuisce dati statistici attraverso banche dati on line e produce e diffonde analisi economiche. Riepiloghiamo le principali risorse che distribuiamo on line.

<http://www.ucer.camcom.it>

## **Analisi trimestrali congiunturali**

### **Congiuntura industriale**

Fatturato, esportazioni, produzione, ordinativi aggregati e per settori e classi dimensionali delle imprese.

<http://www.ucer.camcom.it/portale/studi-ricerche/analisi/os-congiuntura>

### **Congiuntura dell'artigianato**

Fatturato, esportazioni, produzione, ordinativi dell'artigianato.

<http://www.ucer.camcom.it/studi-ricerche/banche-dati/bd/congiunt/artigian>

### **Congiuntura del commercio al dettaglio**

Vendite e giacenze aggregati e per settori e classi dimensionali del commercio al dettaglio.

<http://www.ucer.camcom.it/studi-ricerche/analisi/osservatorio-congiuntura-commercio>

### **Congiuntura delle costruzioni**

Volume d'affari e produzione aggregati e per classi dimensionali delle imprese.

<http://www.ucer.camcom.it/studi-ricerche/analisi/osservatorio-congiuntura-costruzioni>

### **Demografia delle imprese - Movimprese**

La demografia delle imprese, aggregata e disaggregata per forma giuridica e settore di attività.

<http://www.ucer.camcom.it/portale/studi-ricerche/analisi/demografia-imprese>

### **Demografia delle imprese - Imprenditoria estera**

Stato e andamento delle imprese estere, disaggregati per forma giuridica e settore di attività.

<http://www.ucer.camcom.it/studi-ricerche/analisi/imprenditoria-estera>

### **Demografia delle imprese - Imprenditoria femminile**

Stato e andamento delle imprese femminili, disaggregati per forma giuridica e settore di attività.

<http://www.ucer.camcom.it/studi-ricerche/analisi/imprenditoria-femminile>

### **Demografia delle imprese - Imprenditoria giovanile**

Stato e andamento delle imprese giovanili, disaggregati per forma giuridica e settore di attività.

<http://www.ucer.camcom.it/studi-ricerche/analisi/imprenditoria-giovanile>

### **Esportazioni regionali**

L'andamento delle esportazioni emiliano-romagnole sulla base dei dati Istat.

<http://www.ucer.camcom.it/studi-ricerche/analisi/esportazioni-regionali>

### **Scenario di previsione Emilia-Romagna**

Le previsioni macroeconomiche regionali a medio termine. Unioncamere Emilia-Romagna e Prometeia.

<http://www.ucer.camcom.it/portale/studi-ricerche/analisi/scenario-previsione>

## **Analisi semestrali e annuali**

### **Rapporto sull'economia regionale**

Un costante monitoraggio dell'economia regionale. A fine settembre, le prime valutazioni. A fine dicembre, l'andamento dettagliato dell'anno, le previsioni e approfondimenti. A fine giugno il consuntivo..

<http://www.ucer.camcom.it/portale/studi-ricerche/analisi/rapporto-economia-regionale>

## **Banche dati**

### **Banca dati on-line di Unioncamere Emilia-Romagna**

Free e aggiornati dati nazionali, regionali, provinciali e comunali, relativi a economia, lavoro, giustizia, società, istruzione, sanità, previdenza, assistenza, infrastrutture, popolazione, ambiente e altro ancora.

<http://www.ucer.camcom.it/portale/studi-ricerche/banche-dati/bd>

### **SMAIL - Sistema di monitoraggio delle imprese e del lavoro**

La struttura delle attività produttive, per settori, territorio, dimensione, forma giuridica e anzianità, e dell'occupazione (dipendenti e indipendenti, interinali, livelli di inquadramento, nazionalità ed età).

<http://emilia-romagna.smailweb.net/>