

c o n g i u n t u r a d e l l e c o s t r u z i o n i i n e m i l i a - r o m a g n a

indagine sulle piccole e medie imprese

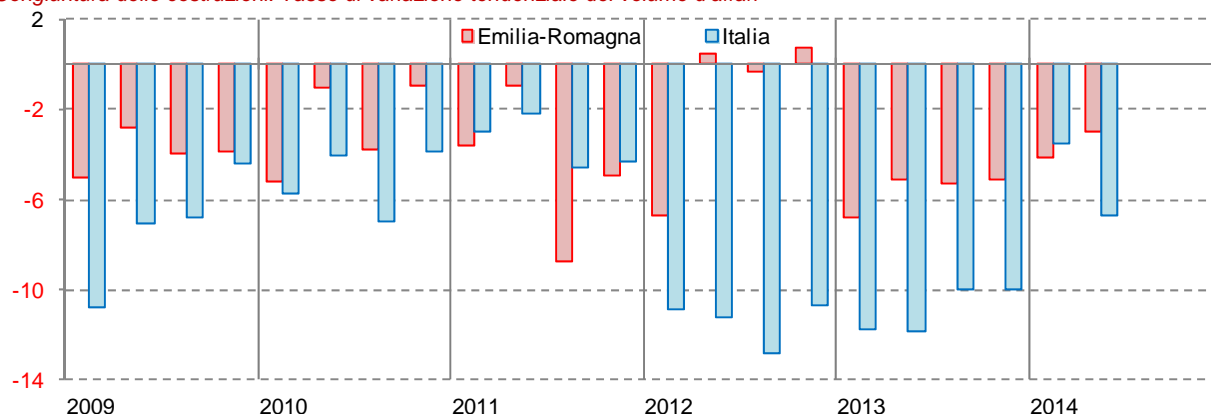
2° trimestre 2014

Nel secondo trimestre del 2014 l'andamento congiunturale dell'industria delle costruzioni emiliano-romagnola è stato segnato da un nuovo calo dell'attività. Non c'è stata pertanto alcuna ripresa, com'era auspicabile alla luce delle opportunità offerte dalla ricostruzione post-sisma e dalle agevolazioni per le ristrutturazioni. Queste le indicazioni che emergono dall'indagine congiunturale realizzata in collaborazione tra **Camere di commercio, Unioncamere Emilia-Romagna e Unioncamere nazionale**.

Volume d'affari

Tra aprile e giugno 2014 il volume d'affari è diminuito, a prezzi correnti, del 3,0 per cento rispetto all'analogo periodo dell'anno precedente (-6,7 per cento in Italia), in misura tuttavia più attenuata rispetto al trend dei dodici mesi precedenti (-4,9 per cento). L'ennesima flessione del fatturato ha riguardato ogni classe dimensionale, in un arco compreso tra il -1,0 per cento delle imprese da 50 a 500 dipendenti e il -3,8 per cento di quelle da 1 a 9 dipendenti. Ogni classe dimensionale ha evidenziato un andamento meno negativo rispetto al trend dei dodici mesi precedenti, in particolare le grandi imprese.

Congiuntura delle costruzioni. Tasso di variazione tendenziale del volume d'affari



Fonte: Unioncamere Emilia-Romagna, Unioncamere - Indagine congiunturale sull'industria.

L'indagine congiunturale trimestrale regionale, realizzata da Unioncamere Emilia-Romagna, in collaborazione con Centro Studi Unioncamere, si fonda su un campione rappresentativo dell'universo delle imprese regionali fino a 500 dipendenti, di industria, costruzioni e commercio, è effettuata con interviste condotte con tecnica CATI, e si incentra sulle imprese di minori dimensioni, a differenza di altre rilevazioni che considerano le imprese con più di 10 o 20 addetti. Le risposte sono ponderate sulla base del fatturato (industria) / volume d'affari (costruzioni, commercio). I dati non regionali sono di fonte Centro Studi Unioncamere - Indagine congiunturale sull'industria manifatturiera, Indagine sugli andamenti congiunturali dei servizi e Indagine sugli andamenti congiunturali del commercio.

Congiuntura delle costruzioni. 2° trimestre 2014

	Emilia-Romagna				Italia Volume d'affari (1)
	Volume d'affari (1)	Giudizi sul volume d'affari (2)			
		In aumento	Stabile	In calo	
Costruzioni	-3,0	10,9	60,9	28,1	-6,7
- Imprese 1-9 dip.	-3,8	9,5	61,1	29,5	n.d.
- Imprese 10-49 dip. (*)	-2,9	13,1	57,5	29,5	-7,1
- Imprese 50 dip. e oltre	-1,0	10,7	67,9	21,4	-3,9

(1) Tasso di variazione sullo stesso periodo dell'anno precedente. (2) Quote percentuali delle imprese che giudicano il volume d'affari corrente in aumento, stabile o in calo rispetto allo stesso trimestre dell'anno precedente. (*) Il dato nazionale è riferito alle imprese da 1 a 49 dipendenti.

Fonte: Unioncamere Emilia-Romagna, Unioncamere, Indagine congiunturale sull'industria.

Il riflusso del volume d'affari ha preso corpo dall'estate del 2008, alla vigilia della Grande Crisi innescata dai mutui statunitensi ad alto rischio, con conseguenze pesantemente negative su occupazione e consistenza delle imprese. Secondo i dati Smail, tra giugno 2008 e giugno 2013 l'edilizia ha perduto 22.692 addetti.

Indicazioni sull'andamento settoriale

Per quanto concerne il giudizio delle imprese sull'andamento settoriale, nel secondo trimestre 2014 si ha una prevalenza, e non poteva essere diversamente, di giudizi negativi, anche se in termini meno accesi rispetto alla situazione di un anno prima. La percentuale d'impresе che ha espresso un giudizio negativo rispetto allo stesso periodo dell'anno precedente, è stata del 32 per cento, a fronte del 6 per cento che ha invece manifestato un'opinione favorevole. C'è stato pertanto un saldo negativo di 25 punti percentuali, che è tuttavia apparso più contenuto rispetto a quello rilevato un anno prima (-59).

Ogni classe dimensionale ha visto prevalere i giudizi negativi rispetto a quelli positivi. Il saldo peggiore, pari a -31 punti percentuali, ha riguardato le imprese più piccole, che sono quelle ad avere accusato il calo più accentuato del volume d'affari, ma in misura più ridotta rispetto alla situazione emersa nel secondo trimestre 2013 (-60 punti percentuali).

Ammortizzatori sociali

Nei primi sei mesi del 2014 le ore autorizzate di Cassa integrazione guadagni dell'edilizia hanno riflesso il basso profilo delle attività dal lato degli interventi straordinari, che dipendono in gran parte da stati di crisi. Le relative ore autorizzate sono ammontate a circa 2 milioni e 390 mila, vale a dire il 30,4 per cento in più rispetto a un anno prima.

Si è invece sgonfiato il ricorso alla Cig ordinaria e in deroga. La prima, la cui autorizzazione è in gran parte subordinata a cause di forza maggiore che impediscono le attività (la principale è il maltempo) è diminuita del 33,2 per cento. Il calo sale al 45,6 per cento per quanto concerne le deroghe.

Nel complesso delle varie gestioni le ore autorizzate sono ammontate nel primo semestre 2014 a circa 5 milioni e 619 mila, con una riduzione del 20,3 per cento rispetto all'analogo periodo dell'anno precedente.

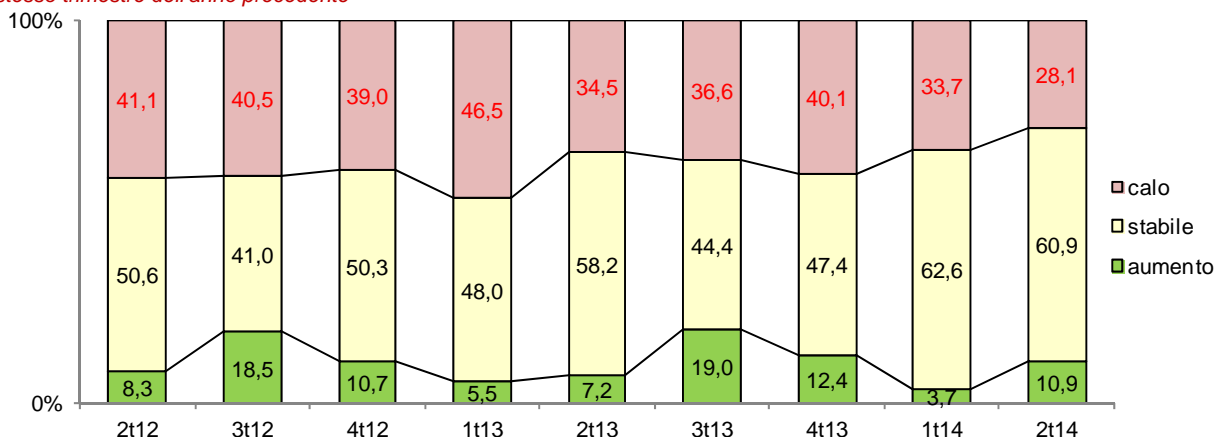
Il comparto dell'installazione impianti per l'edilizia ha fatto registrare una diminuzione del 34,6 per cento, da attribuire principalmente al forte calo delle deroghe dell'artigianato.

Registro delle imprese

La consistenza delle imprese attive si è articolata a fine giugno 2014 su 70.441 unità, vale a dire il 2,3 per cento in meno rispetto all'analogo periodo dell'anno

2

Andamento delle quote percentuali delle imprese che giudicano il volume d'affari corrente in aumento, stabile o in calo rispetto allo stesso trimestre dell'anno precedente



Fonte: Unioncamere Emilia-Romagna, Unioncamere - Indagine congiunturale sull'industria.

Imprese attive e tassi di variazione tendenziali (1), costruzioni, Emilia-Romagna e Italia. 2° trimestre 2014

Settori	Emilia-Romagna		Italia	
	Stock	Variazioni	Stock	Variazioni
costruzioni	70.441	-2,3	780.554	-2,2
costruzione di edifici -	18.411	-3,7	272.408	-3,4
ingegneria civile -	748	-3,7	10.757	0,5
lavori costr. specializzati -	51.282	-1,7	497.389	-1,5
società di capitale --	11.817	-0,1	165.606	0,9
società di persone --	8.066	-3,0	90.328	-3,4
ditte individuali --	49.230	-2,7	505.275	-2,8
altre forme societarie --	1.328	-2,2	19.345	-4,9

(1) Tasso di variazione sullo stesso periodo dell'anno precedente

Fonte: elaborazioni Unioncamere Emilia-Romagna su dati InfoCamere Movimprese.

precedente. Questo nuovo calo (cinque anni prima erano 76.502), equivalente a 1.649 imprese, è stato determinato soprattutto dai comparti della "costruzione di edifici" e dell'"ingegneria civile", entrambi segnati da una flessione del 3,7 per cento, mentre è apparsa un po' più leggera la diminuzione dei "lavori di costruzione specializzati" (-1,7 per cento), caratterizzati dalla preponderanza di imprese artigiane. Un segnale positivo è invece venuto dalla movimentazione. Nel secondo trimestre 2014 il saldo tra iscrizioni e cessazioni, al netto delle cancellazioni d'ufficio che non hanno alcuna valenza congiunturale, è apparso positivo per un totale di 102 imprese, in misura più ampia rispetto all'attivo di 44 imprese dell'anno prima.

Nessuna forma giuridica è stata esente da cali della consistenza. Le diminuzioni più elevate hanno riguardato le forme giuridiche "personali": -3,0 per cento le società di persone; -2,7 per cento le ditte

individuali. Anche le società di capitali hanno perso terreno, in misura tuttavia limitata (-0,1 per cento), mentre il piccolo gruppo delle "altre forme societarie" è sceso del 2,2 per cento.

Sotto l'aspetto della nazionalità, il calo complessivo delle imprese attive è stato determinato da quelle non controllate da stranieri, la cui consistenza si è ridotta, nell'arco di un anno, da 55.365 a 53.595 unità (-3,2 per cento). Le imprese straniere, pari a 16.846, sono invece aumentate dello 0,7 per cento. E' da notare che l'83,0 per cento delle imprese straniere conta un solo addetto, a fronte del 57,7 per cento delle altre imprese.

Il settore delle costruzioni è quello che registra la più elevata incidenza d'imprese straniere sul totale dei rami di attività. A fine giugno 2014 si aveva una percentuale del 23,9 per cento rispetto alla media del 10,3 per cento del Registro delle imprese.

Ulteriori approfondimenti

Dati nazionali, regionali e provinciali

<http://www.ucer.camcom.it/studi-ricerche/banche-dati/bd/congiunt/edilizia>

Seguici sui social network

Facebook <https://www.facebook.com/UnioncamereEmiliaRomagna>

Twitter <https://twitter.com/UnioncamereER>

I nostri feed RSS

I comunicati stampa

<http://www.ucer.camcom.it/comunicazione/comunicati-stampa-1>

Le notizie del Centro Studi e monitoraggio dell'economia

<http://www.ucer.camcom.it/studi-ricerche/news>

Gli aggiornamenti alla nostra Banca Dati.

<http://www.ucer.camcom.it/studi-ricerche/aggiornamenti-banca-dati>

Unioncamere Emilia-Romagna rileva e distribuisce dati statistici attraverso banche dati on line e produce e diffonde analisi economiche. Riepiloghiamo le principali risorse che distribuiamo on line.

<http://www.ucer.camcom.it>

Analisi trimestrali congiunturali

Congiuntura industriale

Fatturato, esportazioni, produzione, ordinativi aggregati e per settori e classi dimensionali delle imprese.

<http://www.ucer.camcom.it/portale/studi-ricerche/analisi/os-congiuntura>

Congiuntura dell'artigianato

Fatturato, esportazioni, produzione, ordinativi dell'artigianato.

<http://www.ucer.camcom.it/studi-ricerche/banche-dati/bd/congiunt/artigian>

Congiuntura del commercio al dettaglio

Vendite e giacenze aggregati e per settori e classi dimensionali del commercio al dettaglio.

<http://www.ucer.camcom.it/studi-ricerche/analisi/osservatorio-congiuntura-commercio>

Congiuntura delle costruzioni

Volume d'affari e produzione aggregati e per classi dimensionali delle imprese.

<http://www.ucer.camcom.it/studi-ricerche/analisi/osservatorio-congiuntura-costruzioni>

Demografia delle imprese - Movimprese

La demografia delle imprese, aggregata e disaggregata per forma giuridica e settore di attività.

<http://www.ucer.camcom.it/portale/studi-ricerche/analisi/demografia-imprese>

Demografia delle imprese - Imprenditoria estera

Stato e andamento delle imprese estere, disaggregati per forma giuridica e settore di attività.

<http://www.ucer.camcom.it/studi-ricerche/analisi/imprenditoria-estera>

Demografia delle imprese - Imprenditoria femminile

Stato e andamento delle imprese femminili, disaggregati per forma giuridica e settore di attività.

<http://www.ucer.camcom.it/studi-ricerche/analisi/imprenditoria-femminile>

Demografia delle imprese - Imprenditoria giovanile

Stato e andamento delle imprese giovanili, disaggregati per forma giuridica e settore di attività.

<http://www.ucer.camcom.it/studi-ricerche/analisi/imprenditoria-giovanile>

Esportazioni regionali

L'andamento delle esportazioni emiliano-romagnole sulla base dei dati Istat.

<http://www.ucer.camcom.it/studi-ricerche/analisi/esportazioni-regionali>

Scenario di previsione Emilia-Romagna

Le previsioni macroeconomiche regionali a medio termine. Unioncamere Emilia-Romagna e Prometeia.

<http://www.ucer.camcom.it/portale/studi-ricerche/analisi/scenario-previsione>

Analisi semestrali e annuali

Rapporto sull'economia regionale

Un costante monitoraggio dell'economia regionale. A fine settembre, le prime valutazioni. A fine dicembre, l'andamento dettagliato dell'anno, le previsioni e approfondimenti. A fine giugno il consuntivo..

<http://www.ucer.camcom.it/portale/studi-ricerche/analisi/rapporto-economia-regionale>

Banche dati

Banca dati on-line di Unioncamere Emilia-Romagna

Free e aggiornati dati nazionali, regionali, provinciali e comunali, relativi a economia, lavoro, giustizia, società, istruzione, sanità, previdenza, assistenza, infrastrutture, popolazione, ambiente e altro ancora.

<http://www.ucer.camcom.it/portale/studi-ricerche/banche-dati/bd>

SMAIL - Sistema di monitoraggio delle imprese e del lavoro

La struttura delle attività produttive, per settori, territorio, dimensione, forma giuridica e anzianità, e dell'occupazione (dipendenti e indipendenti, interinali, livelli di inquadramento, nazionalità ed età).

<http://emilia-romagna.smailweb.net/>