

c o n g i u n t u r a d e l l e c o s t r u z i o n i i n e m i l i a - r o m a g n a

indagine sulle piccole e medie imprese

4° trimestre 2014

Nel quarto trimestre del 2014 l'andamento congiunturale per l'industria delle costruzioni è stato meno negativo rispetto al recente passato. L'anno, però, si chiude ancora con una sensibile flessione. Queste le indicazioni che emergono dall'indagine congiunturale sull'industria delle costruzioni realizzata in collaborazione tra **Camere di commercio, Unioncamere Emilia-Romagna** e **Unioncamere**.

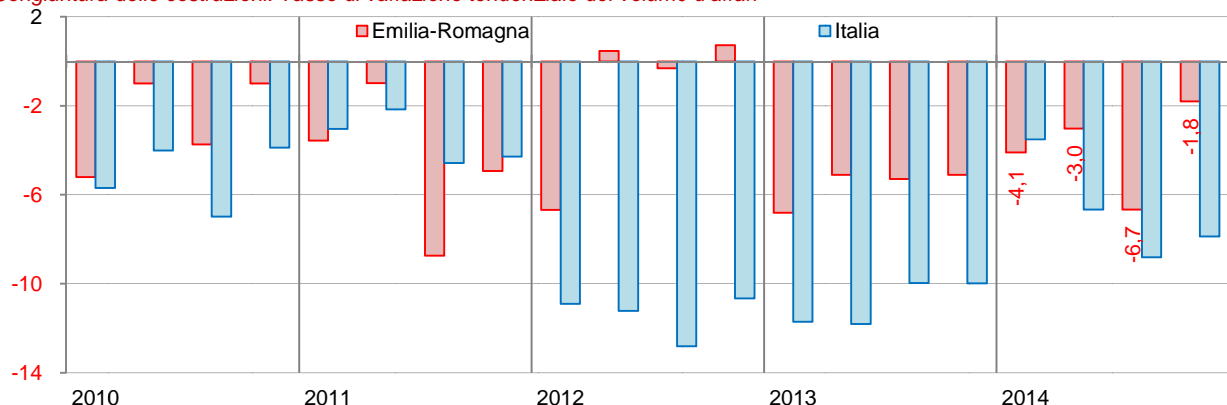
Volume d'affari

Il volume d'affari a prezzi correnti è sceso solo dell'1,8 per cento rispetto allo stesso trimestre dello scorso anno. Si tratta della contrazione più contenuta degli ultimi due anni e di un chiaro alleviarsi della

tendenza rispetto alla flessione del 6,7 per cento registrata nel trimestre precedente. La tendenza negativa si è divenuta solo meno pesante per le piccole imprese fino a 9 dipendenti (-2,2 per cento) e per le medie (-2,4 per cento), mentre si è invertita ed è divenuta positiva (+0,6 per cento) per le grandi imprese, quelle da 50 a 500 dipendenti. Per loro si tratta della prima variazione positiva dal 2° trimestre del 2008. L'andamento del trimestre è risultato ancora pesantemente negativo a livello nazionale (-7,9 per cento).

Nel complesso, il 2014 si è chiuso con una flessione del 3,9 per cento rispetto all'anno precedente del volume d'affari del settore regionale. Si tratta di una

Congiuntura delle costruzioni. Tasso di variazione tendenziale del volume d'affari



Fonte: Unioncamere Emilia-Romagna, Unioncamere - Indagine congiunturale sull'industria.

L'indagine congiunturale trimestrale regionale, realizzata da Unioncamere Emilia-Romagna, in collaborazione con Centro Studi Unioncamere, si fonda su un campione rappresentativo dell'universo delle imprese regionali fino a 500 dipendenti, di industria, costruzioni e commercio, è effettuata con interviste condotte con tecnica CATI, e si incentra sulle imprese di minori dimensioni, a differenza di altre rilevazioni che considerano le imprese con più di 10 o 20 addetti. Le risposte sono ponderate sulla base del fatturato (industria) / volume d'affari (costruzioni, commercio). I dati non regionali sono di fonte Centro Studi Unioncamere - Indagine congiunturale sull'industria manifatturiera, Indagine sugli andamenti congiunturali dei servizi e Indagine sugli andamenti congiunturali del commercio.

Congiuntura delle costruzioni. 4° trimestre 2014

	Emilia-Romagna				Italia Volume d'affari (1)
	Volume d'affari (1)	Giudizi sul volume d'affari (2)			
		In aumento	Stabile	In calo	
Costruzioni	-1,8	20,0	53,6	26,4	-7,9
- Imprese 1-9 dip.	-2,2	16,3	60,1	23,6	n.d.
- Imprese 10-49 dip. (*)	-2,4	17,0	57,6	25,4	-8,5
- Imprese 50 dip. e oltre	0,6	37,5	25,9	36,6	-3,9

(1) Tasso di variazione sullo stesso periodo dell'anno precedente. (2) Quote percentuali delle imprese che giudicano il volume d'affari corrente in aumento, stabile o in calo rispetto allo stesso trimestre dell'anno precedente. (*) Il dato nazionale è riferito alle imprese da 1 a 49 dipendenti.

Fonte: Unioncamere Emilia-Romagna, Unioncamere, Indagine congiunturale sull'industria.

perdita più contenuta di quella del 2013 (-5,4 per cento), ma più ampia di quella del 2012 (-1,5 per cento). Sul risultato annuale hanno pesato la mancanza di domanda e l'indisponibilità del credito, più che il sostegno fornito dalla ricostruzione e dagli incentivi alla ristrutturazione.

La tendenza negativa ha interessato le imprese di tutte le classi dimensionali senza ampie differenze, se non di tono, che sono comunque correlate con la dimensione aziendale. Le piccole imprese subiscono una sensibile flessione del volume d'affari (-4,2 per cento), che le medie imprese riescono a limitare a -3,8 per cento e le grandi imprese contengono ulteriormente (-3,2 per cento). Il risultato negativo regionale si inserisce comunque in un quadro a tinte molto più fosche. Nel 2014, il volume d'affari del settore nazionale si è ridotto del 6,7 per cento.

I giudizi delle imprese

I giudizi delle imprese in merito all'andamento tendenziale del volume d'affari ci permettono di valutare la diffusione della tendenza in atto. Nel quarto trimestre si rileva in particolare che sale al 20 per cento la quota delle imprese che ha registrato un volume d'affari in aumento rispetto allo stesso trimestre dello scorso anno. Nel trimestre precedente questa quota era del 9,5 per cento. Era andata meglio, anche se molto meglio, solo nel secondo trimestre del 2008.

La quota delle imprese che ha registrato un aumento del volume d'affari è salita per tutte le classi di dimensione d'impresa, ma non è andata oltre il 16,3 per cento per le piccole e il 17,0 per cento per le medie imprese, mentre per quelle con almeno 50 addetti è giunta fino al 37,5 per cento.

In senso opposto, la quota delle imprese che ha registrato una riduzione del volume d'affari è scesa al 26,4 per cento. Nel trimestre precedente questa quota era risultata pari al 47,0 per cento. Un dato inferiore era stato rilevato solo nel secondo trimestre 2011.

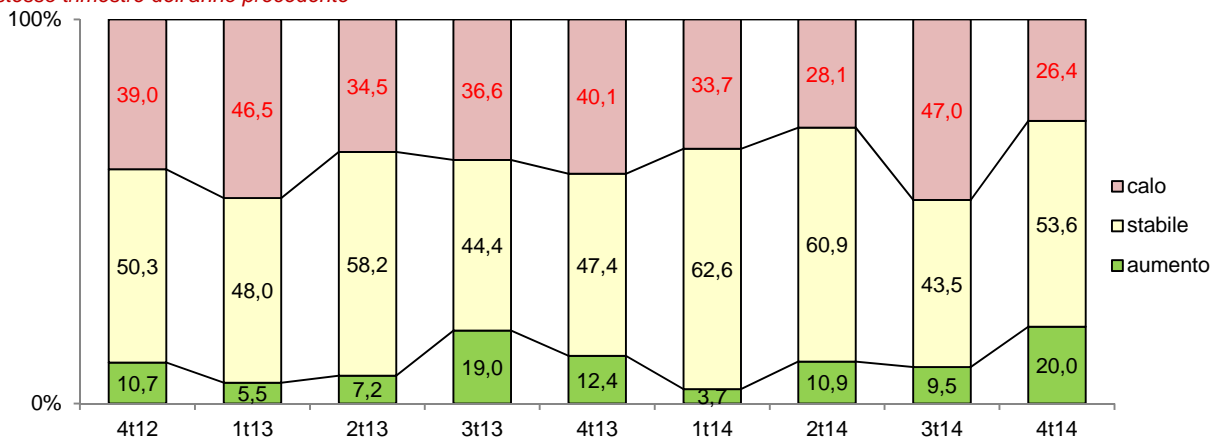
Anche l'alleviarsi della diffusione della tendenza alla riduzione ha interessato tutte le classi di dimensione di impresa, ma meno le grandi imprese. Infatti, il processo ha avuto la stessa intensità per le piccole imprese, la cui quota è scesa al 23,6 per cento, e quelle medie, con una quota che si è ridotta al 25,4 per cento, mentre è stato sensibilmente minore per le grandi imprese, delle quali il 36,6 per cento ha continuato a subire una contrazione del volume d'affari.

Registro delle imprese

A fine dicembre 2014 la consistenza le imprese attive nelle costruzioni è risultata pari a 69.716, vale a dire 1.663 in meno (-2,3 per cento) rispetto all'analogo periodo dell'anno precedente. Si tratta della riduzione più ampia degli ultimi cinque anni, fatta eccezione per

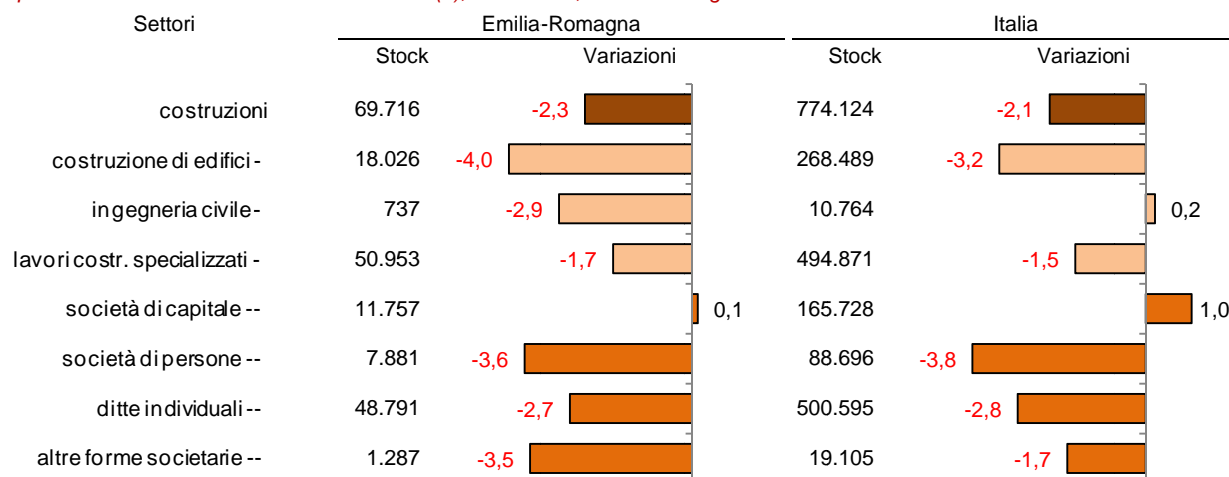
2

Andamento delle quote percentuali delle imprese che giudicano il volume d'affari corrente in aumento, stabile o in calo rispetto allo stesso trimestre dell'anno precedente



Fonte: Unioncamere Emilia-Romagna, Unioncamere - Indagine congiunturale sull'industria.

Imprese attive e tassi di variazione tendenziali (1), costruzioni, Emilia-Romagna e Italia. 4° trimestre 2014



(1) Tasso di variazione sullo stesso periodo dell'anno precedente

Fonte: elaborazioni Unioncamere Emilia-Romagna su dati InfoCamere Movimprese.

il calo del 2,9 per cento durante il 2013.

Questa ulteriore riduzione è risultata più ampia per le imprese operanti nei lavori di costruzione specializzati (-892 unità, -1,7 per cento), ma è stata più rapida per quelle attive nella costruzione di edifici (-4,0 per cento, -749 unità), settori nei quali è assai diffuso l'artigianato, ma nemmeno le imprese che svolgono attività di ingegneria civile hanno mostrato una maggiore tenuta (-2,9 per cento).

Se si considera la variazione della base imprenditoriale secondo le classi di forma giuridica delle imprese, la diminuzione è stata determinata dalle ditte individuali (-2,7 per cento, 1.333 unità) e dalle società di persone (-3,6 per cento, -298 unità). La flessione è risultata elevata anche per i consorzi e le cooperative (-3,5 per cento). Solo le società di capitali riescono a mantenere la loro consistenza (+0,1 per cento).

Congiuntura delle costruzioni. Andamento tendenziale del volume d'affari (1). Anno 2014

	Emilia-Romagna	Italia
Costruzioni	-3,9	-6,7
- Imprese 1-9 dip.	-4,2	n.d.
- Imprese 10-49 dip. (*)	-3,8	-7,2
- Imprese 50 dip. e oltre	-3,2	-3,7

(1) Tasso di variazione sull'anno precedente. (*) Il dato nazionale è riferito alle imprese da 1 a 49 dipendenti.

Fonte: Unioncamere Emilia-Romagna, Unioncamere, Indagine congiunturale sull'industria.

Ulteriori approfondimenti

Dati nazionali, regionali e provinciali

<http://www.ucer.camcom.it/studi-ricerche/banche-dati/bd/congiunt/edilizia>

Seguici sui social network

Facebook <https://www.facebook.com/UnioncamereEmiliaRomagna>

Twitter <https://twitter.com/UnioncamereER>

I nostri feed RSS

I comunicati stampa

<http://www.ucer.camcom.it/comunicazione/comunicati-stampa-1>

Le notizie del Centro Studi e monitoraggio dell'economia

<http://www.ucer.camcom.it/studi-ricerche/news>

Gli aggiornamenti alla nostra Banca Dati.

<http://www.ucer.camcom.it/studi-ricerche/aggiornamenti-banca-dati>

Unioncamere Emilia-Romagna rileva e distribuisce dati statistici attraverso banche dati on line e produce e diffonde analisi economiche. Riepiloghiamo le principali risorse che distribuiamo on line.

<http://www.ucer.camcom.it>

Analisi trimestrali congiunturali

Congiuntura industriale

Fatturato, esportazioni, produzione, ordinativi aggregati e per settori e classi dimensionali delle imprese.

<http://www.ucer.camcom.it/portale/studi-ricerche/analisi/os-congiuntura>

Congiuntura dell'artigianato

Fatturato, esportazioni, produzione, ordinativi dell'artigianato.

<http://www.ucer.camcom.it/studi-ricerche/banche-dati/bd/congiunt/artigian>

Congiuntura del commercio al dettaglio

Vendite e giacenze aggregati e per settori e classi dimensionali del commercio al dettaglio.

<http://www.ucer.camcom.it/studi-ricerche/analisi/osservatorio-congiuntura-commercio>

Congiuntura delle costruzioni

Volume d'affari e produzione aggregati e per classi dimensionali delle imprese.

<http://www.ucer.camcom.it/studi-ricerche/analisi/osservatorio-congiuntura-costruzioni>

Demografia delle imprese - Movimprese

La demografia delle imprese, aggregata e disaggregata per forma giuridica e settore di attività.

<http://www.ucer.camcom.it/portale/studi-ricerche/analisi/demografia-imprese>

Demografia delle imprese - Imprenditoria estera

Stato e andamento delle imprese estere, disaggregati per forma giuridica e settore di attività.

<http://www.ucer.camcom.it/studi-ricerche/analisi/imprenditoria-estera>

Demografia delle imprese - Imprenditoria femminile

Stato e andamento delle imprese femminili, disaggregati per forma giuridica e settore di attività.

<http://www.ucer.camcom.it/studi-ricerche/analisi/imprenditoria-femminile>

Demografia delle imprese - Imprenditoria giovanile

Stato e andamento delle imprese giovanili, disaggregati per forma giuridica e settore di attività.

<http://www.ucer.camcom.it/studi-ricerche/analisi/imprenditoria-giovanile>

Esportazioni regionali

L'andamento delle esportazioni emiliano-romagnole sulla base dei dati Istat.

<http://www.ucer.camcom.it/studi-ricerche/analisi/esportazioni-regionali>

Scenario di previsione Emilia-Romagna

Le previsioni macroeconomiche regionali a medio termine. Unioncamere Emilia-Romagna e Prometeia.

<http://www.ucer.camcom.it/portale/studi-ricerche/analisi/scenario-previsione>

Analisi semestrali e annuali

Rapporto sull'economia regionale

Un costante monitoraggio dell'economia regionale. A fine settembre, le prime valutazioni. A fine dicembre, l'andamento dettagliato dell'anno, le previsioni e approfondimenti. A fine giugno il consuntivo..

<http://www.ucer.camcom.it/portale/studi-ricerche/analisi/rapporto-economia-regionale>

Banche dati

Banca dati on-line di Unioncamere Emilia-Romagna

Free e aggiornati dati nazionali, regionali, provinciali e comunali, relativi a economia, lavoro, giustizia, società, istruzione, sanità, previdenza, assistenza, infrastrutture, popolazione, ambiente e altro ancora.

<http://www.ucer.camcom.it/portale/studi-ricerche/banche-dati/bd>

SMAIL - Sistema di monitoraggio delle imprese e del lavoro

La struttura delle attività produttive, per settori, territorio, dimensione, forma giuridica e anzianità, e dell'occupazione (dipendenti e indipendenti, interinali, livelli di inquadramento, nazionalità ed età).

<http://emilia-romagna.smailweb.net/>