

c o n g i u n t u r a d e l l e c o s t r u z i o n i i n e m i l i a - r o m a g n a

indagine sulle piccole e medie imprese

2° trimestre 2015

Nel secondo trimestre 2015 l'andamento congiunturale dell'industria delle costruzioni emiliano-romagnola è stato caratterizzato dal consolidamento dei segnali di ripresa emersi nel trimestre precedente, che avevano interrotto un lungo periodo segnato da intensi cali dell'attività.

Queste le indicazioni che emergono dall'indagine congiunturale realizzata in collaborazione tra **Camere di commercio e Unioncamere Emilia-Romagna**.

Volume d'affari

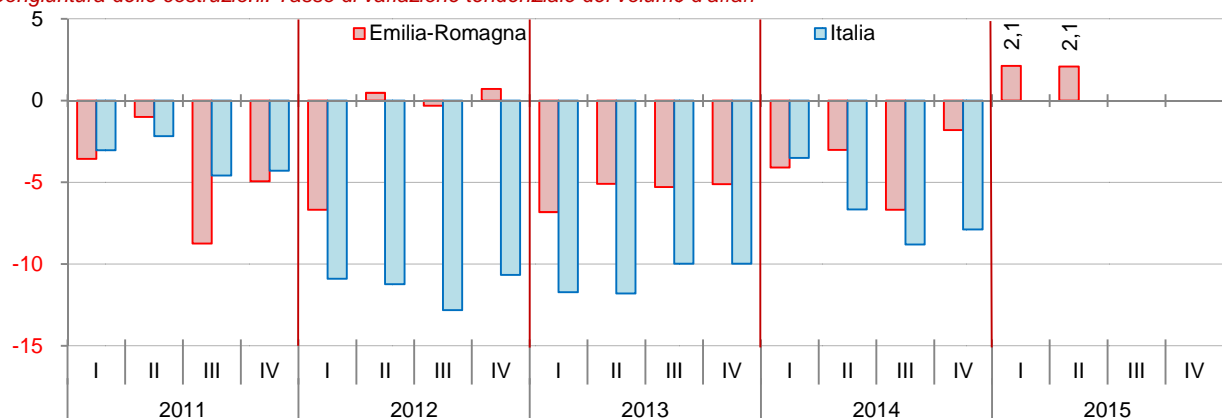
Tra aprile e giugno 2015 il volume d'affari è aumentato, a prezzi correnti, del 2,1 per cento rispetto all'analogo periodo dell'anno precedente, in

contro tendenza rispetto al trend dei dodici mesi precedenti (-2,3 per cento). La ripresa del fatturato, dopo due anni recessivi, ha nuovamente riguardato le classi dimensionali meno strutturate, in un arco compreso tra il +2,9 per cento delle imprese da 1 a 9 dipendenti e il +2,7 per cento di quelle da 10 a 49 dipendenti. Sono invece continuate le difficoltà delle grandi imprese, più orientate all'acquisizione di commesse pubbliche, il cui volume d'affari è diminuito tendenzialmente dell'1,5 per cento, in linea con il trend dei dodici mesi precedenti (-1,9 per cento).

Indicazioni sull'andamento settoriale

Per quanto concerne il giudizio delle imprese

Congiuntura delle costruzioni. Tasso di variazione tendenziale del volume d'affari



Fonte: Unioncamere Emilia-Romagna, Unioncamere

L'indagine congiunturale trimestrale regionale realizzata dalle Camere di commercio e da Unioncamere Emilia-Romagna si fonda su un campione rappresentativo dell'universo delle imprese regionali fino a 500 dipendenti delle costruzioni e considera anche le imprese di minori dimensioni, a differenza di altre rilevazioni riferite alle imprese con più di 10 o 20 addetti. Le risposte sono ponderate sulla base del numero di addetti di ciascuna unità provinciale di impresa/cluster d'appartenenza, desunte dal Registro Imprese integrato con dati di fonte Inps e Istat. I dati non regionali sono di fonte Unioncamere. Dal primo trimestre 2015 Unioncamere ha interrotto la rilevazione dei dati nazionali, Dal primo trimestre 2015 l'indagine è effettuata con interviste condotte con tecnica mista CAWI-CATI.

Congiuntura delle costruzioni. 2° trimestre 2015

	Volume d'affari (1)	Giudizi sul volume d'affari (2)		
		In aumento	Stabile	In calo
Costruzioni	2,1	35,6	44,6	19,8
- Imprese 1-9 dip.	2,9	38,8	41,7	19,5
- Imprese 10-49 dip. (*)	2,7	40,4	39,7	19,9
- Imprese 50 dip. e oltre	-1,5	16,9	62,8	20,3

(1) Tasso di variazione sullo stesso periodo dell'anno precedente. (2) Quote percentuali delle imprese che giudicano il volume d'affari corrente in aumento, stabile o in calo rispetto allo stesso trimestre dell'anno precedente.

Fonte: Unioncamere Emilia-Romagna

sull'andamento settoriale, nel secondo trimestre 2015 è emersa una prevalenza di giudizi positivi, e non accadeva dal secondo trimestre 2007.

La percentuale d'impresе che ha espresso un giudizio positivo rispetto allo stesso periodo dell'anno precedente, è stata del 25 per cento, a fronte del 19 per cento che ha invece manifestato un'opinione negativa. C'è stato pertanto un saldo positivo di 6 punti percentuali, in contro tendenza rispetto a quello rilevato un anno prima (-25). Solo la classe dimensionale da 50 a 500 dipendenti ha visto prevalere i giudizi negativi rispetto a quelli positivi (-15). Il saldo migliore, pari a +15 punti percentuali, ha riguardato le medie imprese da 10 a 49 dipendenti.

Ammortizzatori sociali

Nei primi sei mesi del 2015 le ore autorizzate di Cassa integrazione guadagni dell'edilizia non hanno riflesso il miglioramento delle attività dal lato degli interventi straordinari, che dipendono in gran parte da stati di crisi. Le relative ore autorizzate sono ammontate a circa 2 milioni e mezzo, vale a dire l'8,7 per cento in più rispetto a un anno prima.

Si è invece alleggerito il ricorso alla Cig ordinaria e in deroga. La prima, la cui autorizzazione è in gran parte subordinata a cause di forza maggiore che impediscono le attività (la principale è il maltempo) è diminuita del 10,2 per cento. Il calo sale al 60,7 per cento per quanto concerne le deroghe.

Nel complesso delle varie gestioni le ore autorizzate sono ammontate nel primo semestre 2015 a poco

meno di 5 milioni, con una riduzione del 12,6 per cento rispetto all'analogo periodo dell'anno precedente.

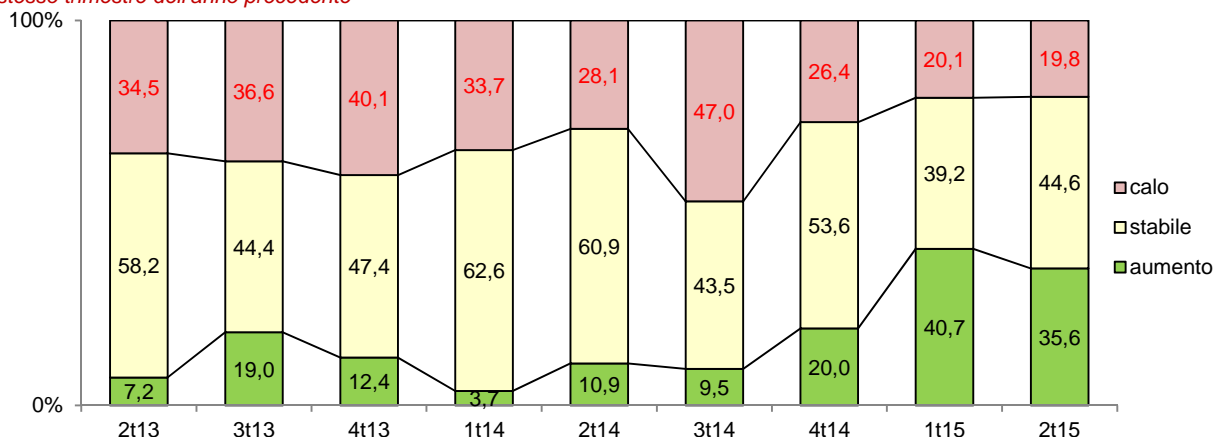
Il comparto dell'installazione impianti per l'edilizia ha fatto registrare un pronunciato aumento degli interventi in deroga passati da 2.250 a 106.808 ore autorizzate, mentre sono diminuiti quelli anticongiunturali (-54,7 per cento) e straordinari (-12,4 per cento). Nel complesso delle varie gestioni c'è stato un calo del 9,3 per cento.

Registro delle imprese

La consistenza delle imprese attive si è articolata a fine giugno 2015 su 68.824 unità, vale a dire il 2,3 per cento in meno rispetto all'analogo periodo dell'anno precedente. Questo nuovo calo equivalente a 1.617 imprese, è stato determinato soprattutto dal comparto della "costruzione di edifici" segnato da una flessione del 3,7 per cento. Sono apparse più leggere le diminuzioni dei "lavori di costruzione specializzati" (-1,8 per cento), che sono caratterizzati dalla preponderanza di imprese artigiane, e dell'"ingegneria civile" (-2,0 per cento). Un altro segnale negativo è venuto dalla movimentazione. Nel secondo trimestre 2015 il saldo tra iscrizioni e cessazioni, al netto delle cancellazioni d'ufficio che non hanno alcuna valenza congiunturale, è tuttavia apparso positivo per un totale di 75 imprese, in misura tuttavia più contenuta rispetto all'attivo di 102 imprese di un anno prima.

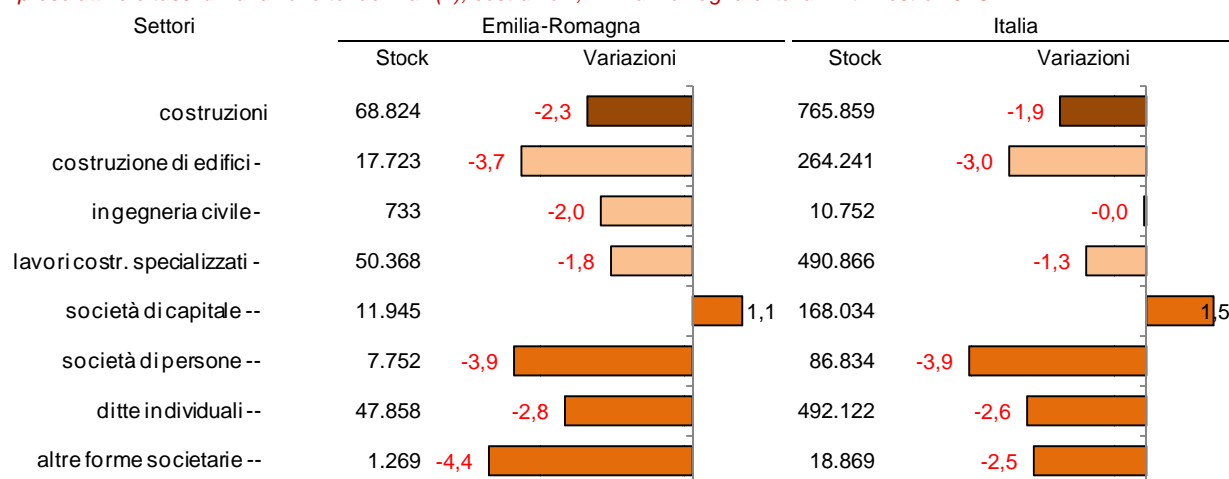
Per quanto concerne la forma giuridica, le società di

Andamento delle quote percentuali delle imprese che giudicano il volume d'affari corrente in aumento, stabile o in calo rispetto allo stesso trimestre dell'anno precedente



Fonte: Unioncamere Emilia-Romagna

Imprese attive e tassi di variazione tendenziali (1), costruzioni, Emilia-Romagna e Italia. 2° trimestre 2015



(1) Tasso di variazione sullo stesso periodo dell'anno precedente

Fonte: elaborazioni Unioncamere Emilia-Romagna su dati InfoCamere Movimprese.

capitale sono state le sole a crescere (+1,1 per cento), a fronte delle diminuzioni rilevate nelle società di persone (-3,9 per cento), imprese individuali (-2,8 per cento) e "altre forme societarie" (-4,4 per cento). Sotto l'aspetto della nazionalità, il calo complessivo delle imprese attive è stato determinato da quelle non controllate da stranieri, la cui consistenza si è ridotta, nell'arco di un anno, da 53.595 a 51.922 unità (-3,1 per cento). Le imprese straniere, pari a 16.902, sono

invece aumentate dello 0,3 per cento. E' da notare che l'83,4 per cento delle imprese edili straniere conta un solo addetto, a fronte del 58,0 per cento delle altre imprese.

Il settore delle costruzioni è quello che registra la più elevata incidenza d'imprese straniere sul totale dei rami di attività. A fine giugno 2015 si aveva una percentuale del 24,0 per cento rispetto alla media del 10,7 per cento del Registro delle imprese.

Ulteriori approfondimenti

Dati nazionali, regionali e provinciali

<http://www.ucer.camcom.it/studi-ricerche/banche-dati/bd/congiunt/edilizia>

Seguici sui social network

Facebook <https://www.facebook.com/UnioncamereEmiliaRomagna>

Twitter <https://twitter.com/UnioncamereER>

I nostri feed RSS

I comunicati stampa

<http://www.ucer.camcom.it/comunicazione/comunicati-stampa-1>

Le notizie del Centro Studi e monitoraggio dell'economia

<http://www.ucer.camcom.it/studi-ricerche/news>

Gli aggiornamenti alla nostra Banca Dati.

<http://www.ucer.camcom.it/studi-ricerche/aggiornamenti-banca-dati>

Unioncamere Emilia-Romagna rileva e distribuisce dati statistici attraverso banche dati on line e produce e diffonde analisi economiche. Riepiloghiamo le principali risorse che distribuiamo on line.

<http://www.ucer.camcom.it>

Analisi trimestrali congiunturali

Congiuntura industriale

Fatturato, esportazioni, produzione, ordinativi aggregati e per settori e classi dimensionali delle imprese.

<http://www.ucer.camcom.it/portale/studi-ricerche/analisi/os-congiuntura>

Congiuntura dell'artigianato

Fatturato, esportazioni, produzione, ordinativi dell'artigianato.

<http://www.ucer.camcom.it/studi-ricerche/banche-dati/bd/congiunt/artigian>

Congiuntura del commercio al dettaglio

Vendite e giacenze aggregati e per settori e classi dimensionali del commercio al dettaglio.

<http://www.ucer.camcom.it/studi-ricerche/analisi/osservatorio-congiuntura-commercio>

Congiuntura delle costruzioni

Volume d'affari e produzione aggregati e per classi dimensionali delle imprese.

<http://www.ucer.camcom.it/studi-ricerche/analisi/osservatorio-congiuntura-costruzioni>

Demografia delle imprese - Movimprese

La demografia delle imprese, aggregata e disaggregata per forma giuridica e settore di attività.

<http://www.ucer.camcom.it/portale/studi-ricerche/analisi/demografia-imprese>

Demografia delle imprese - Imprenditoria estera

Stato e andamento delle imprese estere, disaggregati per forma giuridica e settore di attività.

<http://www.ucer.camcom.it/studi-ricerche/analisi/imprenditoria-estera>

Demografia delle imprese - Imprenditoria femminile

Stato e andamento delle imprese femminili, disaggregati per forma giuridica e settore di attività.

<http://www.ucer.camcom.it/studi-ricerche/analisi/imprenditoria-femminile>

Demografia delle imprese - Imprenditoria giovanile

Stato e andamento delle imprese giovanili, disaggregati per forma giuridica e settore di attività.

<http://www.ucer.camcom.it/studi-ricerche/analisi/imprenditoria-giovanile>

Esportazioni regionali

L'andamento delle esportazioni emiliano-romagnole sulla base dei dati Istat.

<http://www.ucer.camcom.it/studi-ricerche/analisi/esportazioni-regionali>

Scenario di previsione Emilia-Romagna

Le previsioni macroeconomiche regionali a medio termine. Unioncamere Emilia-Romagna e Prometeia.

<http://www.ucer.camcom.it/portale/studi-ricerche/analisi/scenario-previsione>

Analisi semestrali e annuali

Rapporto sull'economia regionale

Un costante monitoraggio dell'economia regionale. A fine settembre, le prime valutazioni. A fine dicembre, l'andamento dettagliato dell'anno, le previsioni e approfondimenti. A fine giugno il consuntivo..

<http://www.ucer.camcom.it/portale/studi-ricerche/analisi/rapporto-economia-regionale>

Banche dati

Banca dati on-line di Unioncamere Emilia-Romagna

Free e aggiornati dati nazionali, regionali, provinciali e comunali, relativi a economia, lavoro, giustizia, società, istruzione, sanità, previdenza, assistenza, infrastrutture, popolazione, ambiente e altro ancora.

<http://www.ucer.camcom.it/portale/studi-ricerche/banche-dati/bd>

SMAIL - Sistema di monitoraggio delle imprese e del lavoro

La struttura delle attività produttive, per settori, territorio, dimensione, forma giuridica e anzianità, e dell'occupazione (dipendenti e indipendenti, interinali, livelli di inquadramento, nazionalità ed età).

<http://emilia-romagna.smailweb.net/>