

c o n g i u n t u r a d e l l e c o s t r u z i o n i i n e m i l i a - r o m a g n a

indagine sulle piccole e medie imprese

4° trimestre 2017

Nel quarto trimestre 2017 trova ulteriore conferma l'andamento congiunturale moderatamente positivo dell'industria delle costruzioni emiliano-romagnola. Quest'indicazioni emerge dall'indagine congiunturale realizzata in collaborazione tra Camere di commercio e Unioncamere Emilia-Romagna.

Volume d'affari

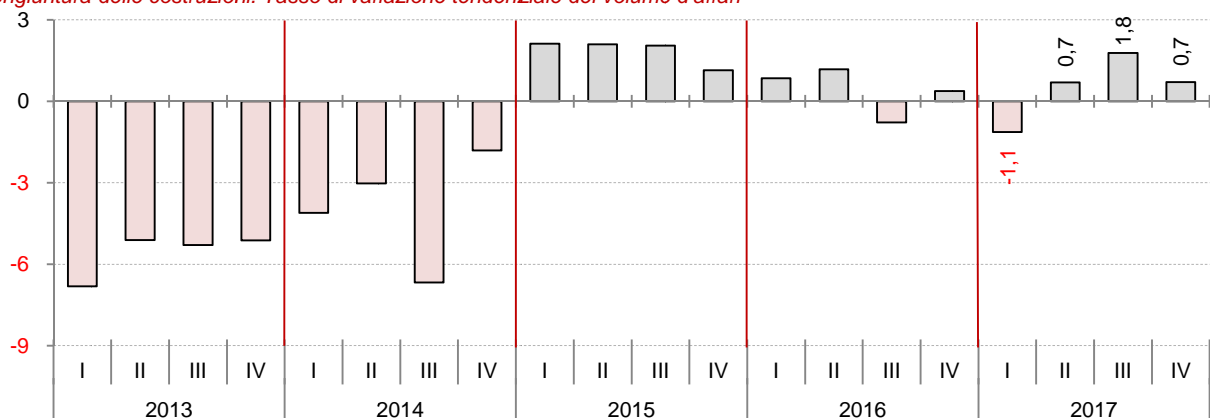
Tra ottobre e dicembre un lieve rallentamento della recente tendenza positiva ha condotto a un aumento dello 0,7 per cento del volume d'affari a prezzi correnti rispetto all'analogo periodo dell'anno precedente. Il dato trimestrale non mostra alcuna correlazione tra dimensione d'impresa e andamento del volume

d'affari. Si è fortemente indebolita la tendenza positiva sia per le piccole imprese, da 1 a 9 dipendenti (+0,2 per cento), sia per le grandi imprese, quelle da 50 a 500 dipendenti (+0,4 per cento). Al contrario l'andamento è divenuto più sostenuto per le medie imprese da 10 a 49 dipendenti (+1,6 per cento).

I giudizi delle imprese

I giudizi delle imprese in merito all'andamento del volume d'affari rispetto allo stesso periodo dell'anno precedente ci permettono di valutare la diffusione della tendenza dominante in atto. Nel quarto trimestre il saldo dei giudizi tra la quote delle imprese che rilevano un aumento o una riduzione del volume d'affari, ri-

Congiuntura delle costruzioni. Tasso di variazione tendenziale del volume d'affari



Fonte: Unioncamere Emilia-Romagna

L'indagine congiunturale trimestrale regionale realizzata dalle Camere di commercio e da Unioncamere Emilia-Romagna si fonda su un campione rappresentativo dell'universo delle imprese regionali fino a 500 dipendenti delle costruzioni e considera anche le imprese di minori dimensioni, a differenza di altre rilevazioni riferite alle imprese con più di 10 o 20 addetti. Le risposte sono ponderate sulla base del numero di addetti di ciascuna unità provinciale di impresa/cluster d'appartenenza, desunte dal Registro Imprese integrato con dati di fonte Inps e Istat. Dal primo trimestre 2015 l'indagine è effettuata con interviste condotte con tecnica mista CAWI-CATI.

Congiuntura delle costruzioni. 4° trimestre e anno 2017

	4° trimestre				2017 Volume d'affari (3)
	Volume d'affari (1)	Giudizi sul volume d'affari (2)			
		In aumento	Stabile	In calo	
Costruzioni	0,7	34,3	45,8	19,9	0,5
- Imprese 1-9 dip.	0,2	37,1	40,5	22,4	0,1
- Imprese 10-49 dip. (*)	1,6	34,2	44,9	20,9	0,4
- Imprese 50 dip. e oltre	0,4	26,9	62,2	11,0	1,8

(1) Tasso di variazione sullo stesso periodo dell'anno precedente. (2) Quote percentuali delle imprese che giudicano il volume d'affari corrente in aumento, stabile o in calo rispetto allo stesso trimestre dell'anno precedente. (3) Tasso di variazione sull'anno precedente. (*) Il dato nazionale è riferito alle imprese da 1 a 49 dipendenti.

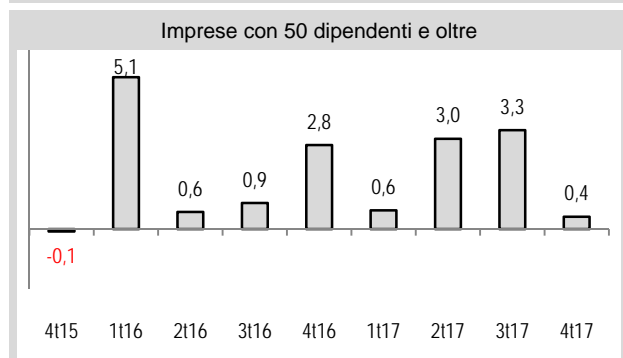
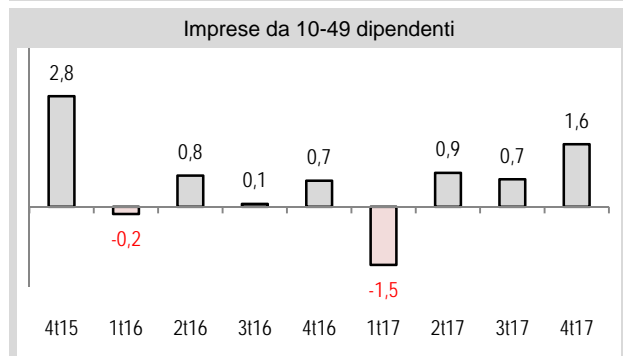
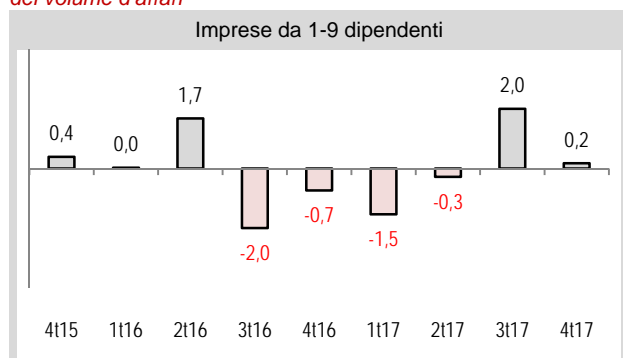
Fonte: Unioncamere Emilia-Romagna

petto allo stesso trimestre dello scorso anno, si è solo lievemente indebolito passando a quota +14,5 da +15,5 punti, ma la tendenza appare più disomogenea.

In particolare, si rileva come salga sia la quota delle imprese che hanno registrato un aumento del volume d'affari, al 34,3 per cento, sia, e della stessa misura,

la quota delle imprese che hanno registrato una riduzione del volume d'affari, che arriva al 19,9 per cento. È lievemente peggiorato il giudizio delle piccole imprese da 1 a 9 dipendenti, il saldo scende a +14,8 punti, e sono risultate decisamente più contenute la valutazione delle grandi imprese da 50 a 500 dipendenti, tanto che il saldo si dimezza e scende a quota +15,9 punti. Al contrario sono migliorate le valutazioni per le medie imprese da 10 a 49 dipendenti, con il saldo che risale a +13,3 punti.

Congiuntura delle costruzioni. Tasso di variazione tendenziale del volume d'affari



Fonte: Unioncamere Emilia-Romagna

Il 2017

Il 2017 si è chiuso con una nuova lieve crescita del volume d'affari rispetto all'anno precedente (+0,5 per cento).

Si tratta del terzo anno di crescita, anche se moderata, dopo la pesante fase di recessione durata 7 anni e terminata nel 2014.

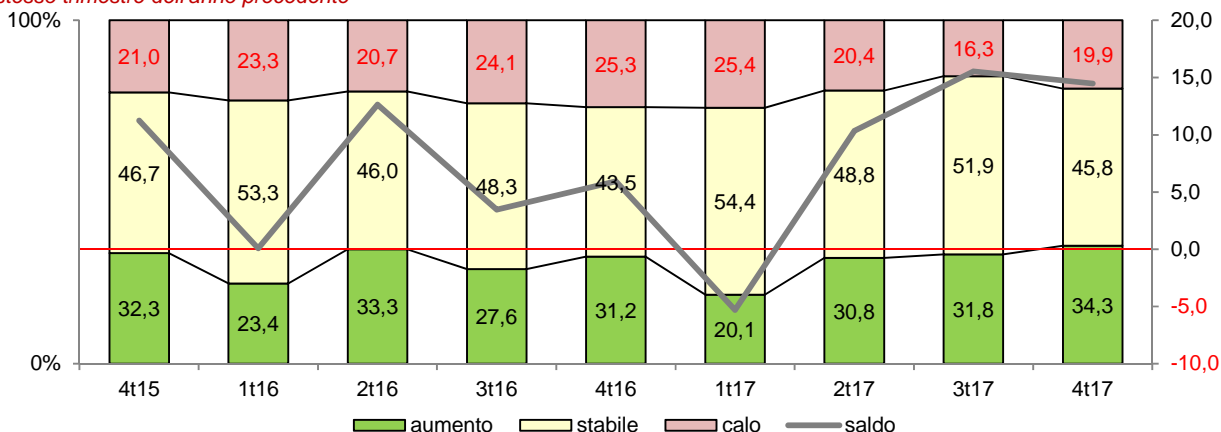
La crescita non è stata omogenea tra le classi dimensionali d'impresa. Negata dai dati trimestrali, si è confermata nella media del 2017 la correlazione positiva tra dimensione d'impresa e andamento del volume d'affari. Dopo il lieve passo indietro subito nel 2015 la tendenza è tornata lievemente positiva (+0,1 per cento) per le piccole imprese, da 1 a 9 dipendenti, tra le quali è assai diffuso l'artigianato, e l'andamento positivo si è confermato solo lievemente più marcato per le medie imprese da 10 a 49 dipendenti (+0,4 per cento), mentre, nonostante un rallentamento rispetto al 2016, le grandi imprese, quelle da 50 a 500 dipendenti, hanno beneficiato di una crescita più decisa (+1,8 per cento).

Lavoro

L'andamento dell'occupazione ha riflesso più ampia in misura l'aumento del volume d'affari. Secondo le rilevazioni Istat, nel quarto trimestre gli occupati nelle costruzioni in Emilia-Romagna sono risultati quasi 101 mila, con un incremento dell'1,4 per cento rispetto all'analogo periodo dell'anno precedente. Gli addetti delle costruzioni a livello nazionale sono aumentati più rapidamente (+3,3 per cento). Al contrario, nella media del 2017, gli occupati nelle costruzioni in Emilia-Romagna sono stati quasi 104 mila, con un aumento del 3,4 per cento, rispetto all'anno precedente, sensibilmente superiore alla crescita dello 0,9 per cento registrata a livello nazionale.

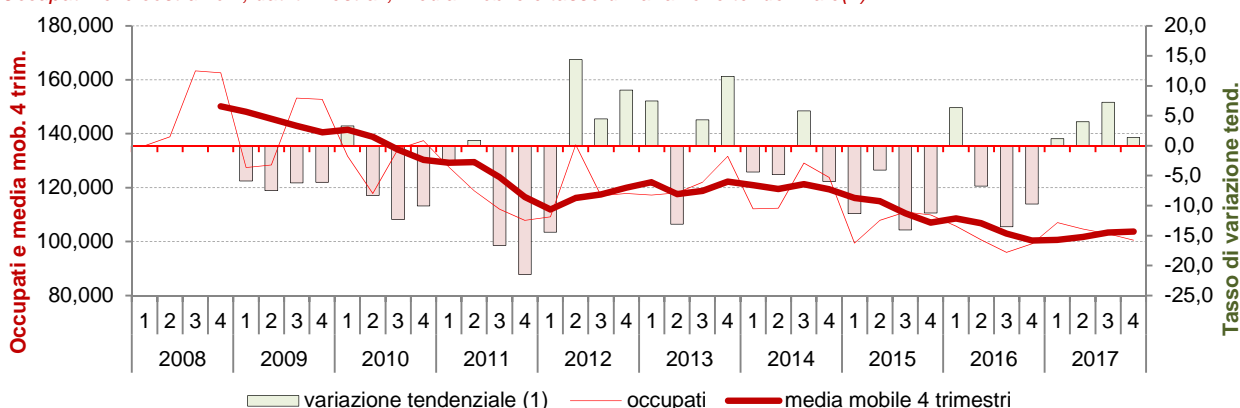
Il risultato positivo è da attribuire alla dinamica dell'occupazione autonoma, che è risultata pari a

Andamento delle quote percentuali delle imprese che giudicano il volume d'affari corrente in aumento, stabile o in calo rispetto allo stesso trimestre dell'anno precedente



Fonte: Unioncamere Emilia-Romagna

Occupati nelle costruzioni, dati trimestrali, media mobile e tasso di variazione tendenziale(1).



(1) Tasso di variazione sullo stesso periodo dell'anno precedente

Fonte: Elaborazione Unioncamere Emilia-Romagna su dati Istat.

quasi 49 mila unità, con un aumento del 7,6 per cento, mentre, gli occupati alle dipendenze sono stati quasi 55 mila, con una lieve riduzione dello 0,2 per cento.

Registro delle imprese

A fine dicembre 2017 la consistenza le imprese attive nelle costruzioni è risultata pari a 66.011, vale a dire 968 in meno (-1,4 per cento) rispetto allo stesso pe-

Imprese attive e tassi di variazione tendenziali (1), costruzioni, Emilia-Romagna e Italia. 4° trimestre 2017

Settori	Emilia-Romagna		Italia	
	Stock	Variazioni	Stock	Variazioni
costruzioni	66.011	-1,4	744.164	-0,9
costruzione di edifici -	16.397	-2,9	250.323	-1,9
ingegneria civile -	697	-3,3	10.688	-0,3
lavori costr. specializzati -	48.917	-0,9	483.153	-0,4
società di capitale --	12.485	2,5	177.890	2,9
società di persone --	6.944	-4,5	78.666	-4,0
ditte individuali --	45.423	-2,0	469.583	-1,7
altre forme societarie --	1.159	-2,1	18.025	-1,5

(1) Tasso di variazione sullo stesso periodo dell'anno precedente

Fonte: elaborazioni Unioncamere Emilia-Romagna su dati InfoCamere Movimprese.

riodo dell'anno precedente. Si tratta comunque della riduzione più contenuta dal secondo trimestre del 2012. L'andamento risulta però ancora una volta peggiore rispetto a quello riferito all'intero territorio nazionale (-0,9 per cento).

La tendenza negativa per la base imprenditoriale è risultata più rapida e leggermente più ampia per le imprese operanti nella costruzione di edifici (-498 unità, -2,9 per cento), ma è stata quasi altrettanto ampia per quelle attive nei lavori di costruzione specializzati (-446 unità, -0,9 per cento), settore nel quale è assai diffuso l'artigianato, ma ancora un volta è stato il piccolo gruppo di imprese che svolgono attività di ingegneria civile quello che ha mostrato la caduta più veloce (-3,3 per cento).

Se si considera la variazione della base imprenditoriale secondo le classi di forma giuridica delle imprese, la diminuzione è stata determinata soprattutto dalle ditte individuali (925 unità, -2,0 per cento) e quindi dalle società di persone (-4,5 per cento, -324 unità). Queste risentono in negativo dall'attrattività della

normativa relativa alle società a responsabilità limitata (semplificata in particolare), che ha invece un effetto positivo per le società di capitali, le sole che continuano a vedere crescere la loro consistenza (+2,5 per cento, 306 unità), con un ritmo che accelera nuovamente e raggiunge un livello non toccato dal primo trimestre 2011. Anche la compagine dei consorzi e delle cooperative è risultata in flessione (-2,1 per cento).

Le imprese femminili del settore sono solo 3.025, il 4,6 per cento del totale, ma hanno subito solo una lieve flessione (-0,9 per cento) rispetto alla fine del 2016. Al contrario, le imprese giovanili delle costruzioni che sono il 9,7 per cento del totale, pari a 6.415 unità, sono diminuite del 12,6 per cento nello stesso periodo. Solo le imprese straniere delle costruzioni, che sono 16.932, pari al 25,7 del totale, nonostante le difficoltà del settore, sono riuscite a aumentare lievemente negli ultimi dodici mesi (+0,2 per cento).

Ulteriori approfondimenti

Dati regionali <http://www.ucer.camcom.it/studi-ricerche/dati/bd/congiunt/ind-art-cos-r>

Dati provinciali <http://www.ucer.camcom.it/studi-ricerche/dati/bd/congiunt/provinciali-p>

I nostri feed RSS

I comunicati stampa <http://www.ucer.camcom.it/comunicazione/comunicati-stampa-1>

Le notizie del Centro Studi e monitoraggio dell'economia <http://www.ucer.camcom.it/studi-ricerche/news>

Gli aggiornamenti della Banca Dati <http://www.ucer.camcom.it/studi-ricerche/aggiornamenti-banca-dati>

Unioncamere Emilia-Romagna rileva e distribuisce dati statistici attraverso banche dati on line e produce e diffonde analisi economiche. Riepiloghiamo le principali risorse che distribuiamo on line.

<http://www.ucer.camcom.it>

Analisi trimestrali congiunturali

Congiuntura industriale

Fatturato, esportazioni, produzione, ordinativi aggregati e per settori e classi dimensionali delle imprese.

<http://www.ucer.camcom.it/studi-ricerche/analisi/os-congiuntura>

Congiuntura dell'artigianato

Fatturato, esportazioni, produzione, ordinativi dell'artigianato.

<http://www.ucer.camcom.it/studi-ricerche/analisi/os-congiuntura-artigianato>

Congiuntura del commercio al dettaglio

Vendite e giacenze aggregati e per settori e classi dimensionali delle imprese.

<http://www.ucer.camcom.it/studi-ricerche/analisi/os-congiuntura-commercio>

Congiuntura delle costruzioni

Volume d'affari e produzione aggregati e per classi dimensionali delle imprese.

<http://www.ucer.camcom.it/studi-ricerche/analisi/os-congiuntura-costruzioni>

Demografia delle imprese - Movimprese

La demografia delle imprese, aggregata e per forma giuridica e settore di attività.

<http://www.ucer.camcom.it/studi-ricerche/analisi/demografia-imprese>

Demografia delle imprese - Imprenditoria estera

Stato e andamento delle imprese estere, disaggregati per forma giuridica e settore di attività.

<http://www.ucer.camcom.it/studi-ricerche/analisi/imprenditoria-estera>

Demografia delle imprese - Imprenditoria femminile

Stato e andamento delle imprese femminili, disaggregati per forma giuridica e settore di attività.

<http://www.ucer.camcom.it/studi-ricerche/analisi/imprenditoria-femminile>

Demografia delle imprese - Imprenditoria giovanile

Stato e andamento delle imprese giovanili, disaggregati per forma giuridica e settore di attività.

<http://www.ucer.camcom.it/studi-ricerche/analisi/imprenditoria-giovanile>

Esportazioni regionali

L'andamento delle esportazioni emiliano-romagnole sulla base dei dati Istat.

<http://www.ucer.camcom.it/studi-ricerche/analisi/esportazioni-regionali>

Scenario di previsione Emilia-Romagna

Le previsioni macroeconomiche regionali a medio termine. Unioncamere Emilia-Romagna e Prometeia.

<http://www.ucer.camcom.it/studi-ricerche/analisi/scenario-previsione>

Analisi semestrali e annuali

Rapporto sull'economia regionale

Un costante monitoraggio dell'economia regionale. A fine settembre, le prime valutazioni. A fine dicembre, l'andamento dettagliato dell'anno, le previsioni e approfondimenti. A fine giugno il consuntivo..

<http://www.ucer.camcom.it/studi-ricerche/analisi/rapporto-economia-regionale>

Banche dati

Banca dati on-line di Unioncamere Emilia-Romagna

Free e aggiornati dati nazionali, regionali, provinciali e comunali, relativi a economia, lavoro, giustizia, società, istruzione, sanità, previdenza, assistenza, infrastrutture, popolazione, ambiente e altro ancora.

<http://www.ucer.camcom.it/studi-ricerche/dati/bd>