

# c o n g i u n t u r a d e l l e c o s t r u z i o n i i n e m i l i a - r o m a g n a

indagine sulle piccole e medie imprese

3° trimestre 2018

Nel terzo trimestre 2018 trova un'ulteriore, ma più contenuta, conferma l'andamento congiunturale positivo dell'industria delle costruzioni emiliano-romagnola, secondo l'indagine congiunturale realizzata da Camere di commercio e Unioncamere Emilia-Romagna.

## Volume d'affari

Tra luglio e settembre un rallentamento della recente tendenza positiva ha condotto a un aumento dell'1,2 per cento del volume d'affari a prezzi correnti rispetto all'analogo periodo dell'anno precedente.

Il dato trimestrale mostra una correlazione inversa tra dimensione d'impresa e andamento del volume

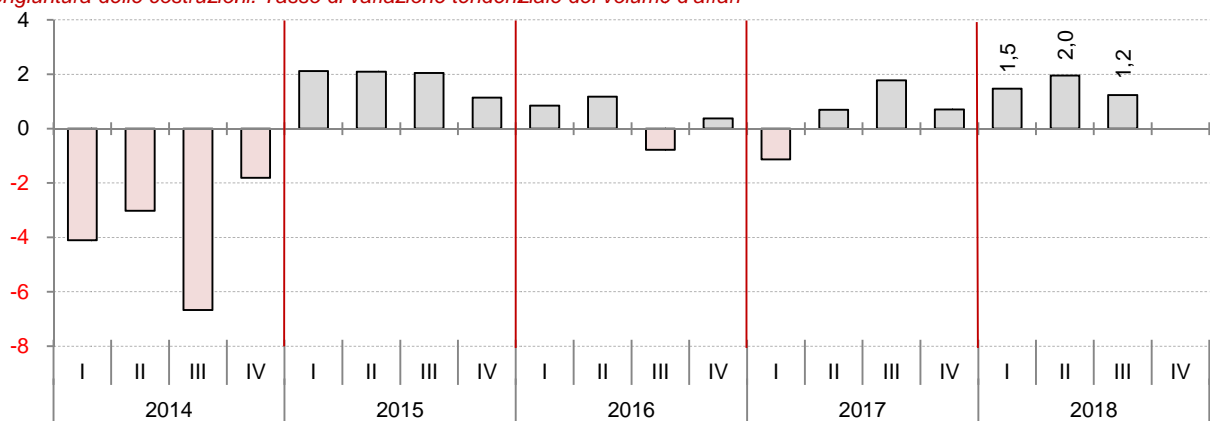
d'affari. Risulta più chiaramente positivo l'andamento per le piccole imprese, da 1 a 9 dipendenti (+1,6 per cento) e per le medie imprese da 10 a 49 dipendenti (+1,5 per cento), mentre per le grandi imprese, quelle da 50 a 500 dipendenti, la tendenza si è bruscamente invertita divenendo leggermente negativa (-0,4 per cento).

## I giudizi delle imprese

I giudizi delle imprese in merito all'andamento del volume d'affari rispetto allo stesso periodo dell'anno precedente ci permettono di valutare la diffusione della tendenza dominante in atto.

Nel terzo trimestre il saldo dei giudizi tra la quote del-

Congiuntura delle costruzioni. Tasso di variazione tendenziale del volume d'affari



Fonte: Unioncamere Emilia-Romagna

L'indagine congiunturale trimestrale regionale realizzata dalle Camere di commercio e da Unioncamere Emilia-Romagna si fonda su un campione rappresentativo dell'universo delle imprese regionali fino a 500 dipendenti delle costruzioni e considera anche le imprese di minori dimensioni, a differenza di altre rilevazioni riferite alle imprese con più di 10 o 20 addetti. Le risposte sono ponderate sulla base del numero di addetti di ciascuna unità provinciale di impresa/cluster d'appartenenza, desunte dal Registro Imprese integrato con dati di fonte Inps e Istat. Dal primo trimestre 2015 l'indagine è effettuata con interviste condotte con tecnica mista CAWI-CATI.

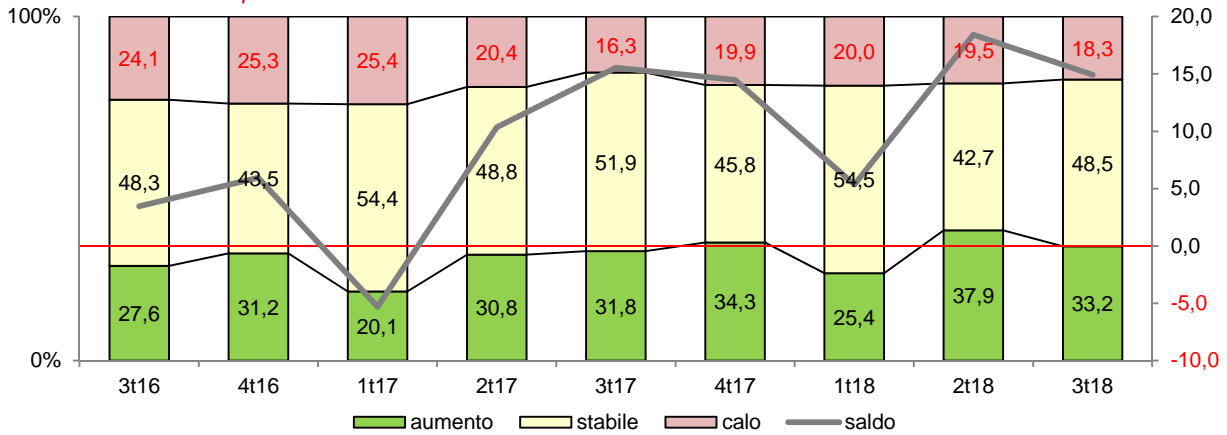
**Conguntura delle costruzioni. 3° trimestre 2018**

	Volume d'affari (1)	Giudizi sul volume d'affari (2)		
		In aumento	Stabile	In calo
Costruzioni	1,2	33,2	48,5	18,3
- Imprese 1-9 dip.	1,6	33,6	47,2	19,2
- Imprese 10-49 dip. (*)	1,5	34,8	45,9	19,3
- Imprese 50 dip. e oltre	-0,4	28,4	58,4	13,2

(1) Tasso di variazione sullo stesso periodo dell'anno precedente. (2) Quote percentuali delle imprese che giudicano il volume d'affari corrente in aumento, stabile o in calo rispetto allo stesso trimestre dell'anno precedente.

Fonte: Unioncamere Emilia-Romagna

**Andamento delle quote percentuali delle imprese che giudicano il volume d'affari corrente in aumento, stabile o in calo rispetto allo stesso trimestre dell'anno precedente**



Fonte: Unioncamere Emilia-Romagna

2

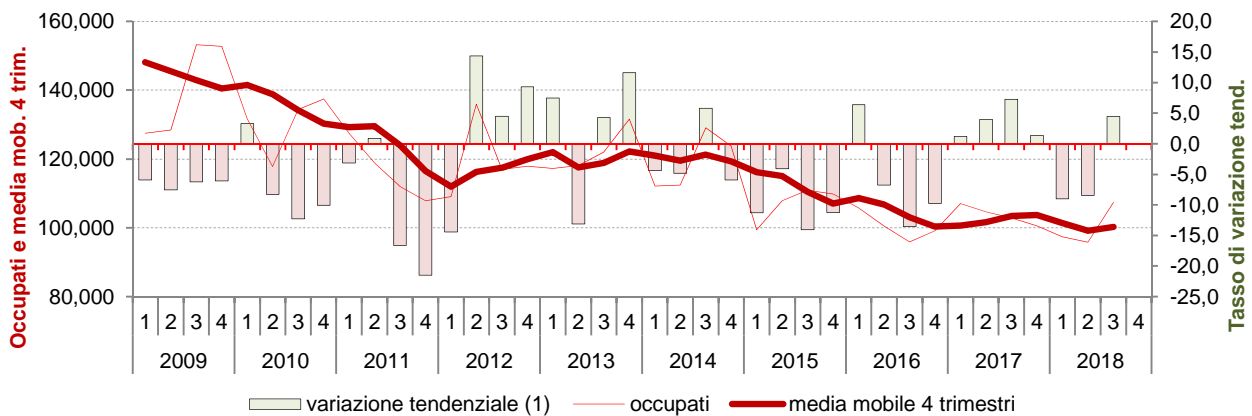
Le imprese che rilevano un aumento o una riduzione del volume d'affari, rispetto allo stesso trimestre dello scorso anno si è indebolito passando a +14,9 da +18,4 punti. In particolare, si è ridotta la quota delle imprese che hanno registrato un aumento del volume d'affari, al 33,2 per cento, mentre la quota delle imprese che hanno registrato una riduzione del volume d'affari si è anch'essa ridotta, ma in misura molto contenuta, scendendo al 18,3 per cento. Il peggioramento non si è esteso a tutte le classi di dimensione d'impresa. Il saldo dei giudizi delle piccole imprese da 1 a 9 dipendenti sale a +14,4 punti, al contrario è peggiorato leggermente quello delle me-

die imprese da 10 a 49 dipendenti, a +15,5 punti, e è sceso più decisamente quello delle grandi imprese da 50 a 500 dipendenti, a 15,1 da +33,1 punti.

**Lavoro**

L'andamento dell'occupazione ha riflesso in misura più ampia l'aumento del volume d'affari. Secondo le rilevazioni Istat, nel terzo trimestre gli occupati nelle costruzioni in Emilia-Romagna sono risultati oltre 107 mila, con un incremento del 4,5 per cento rispetto all'analogo periodo dell'anno precedente. Gli addetti delle costruzioni a livello nazionale sono aumentati molto meno rapidamente (+0,8 per cento).

**Occupati nelle costruzioni, dati trimestrali, media mobile e tasso di variazione tendenziale(1).**



(1) Tasso di variazione sullo stesso periodo dell'anno precedente

Fonte: Elaborazione Unioncamere Emilia-Romagna su dati Istat.

## Imprese attive e tassi di variazione tendenziali (1), costruzioni, Emilia-Romagna e Italia. 3° trimestre 2018

Settori	Emilia-Romagna		Italia	
	Stock	Variazioni	Stock	Variazioni
costruzioni	65.739	-0,9	741.355	-0,7
costruzione di edifici -	16.279	-1,7	248.128	-1,4
ingegneria civile -	690	-1,4	10.729	0,2
lavori costr. specializzati -	48.770	-0,6	482.498	-0,4
società di capitale --	13.008	4,3	183.752	3,7
società di persone --	6.758	-4,0	76.546	-3,9
ditte individuali --	44.835	-1,7	463.322	-1,8
altre forme societarie --	1.138	-3,3	17.735	-2,3

(1) Tasso di variazione sullo stesso periodo dell'anno precedente

Fonte: elaborazioni Unioncamere Emilia-Romagna su dati InfoCamere Movimprese.

Il risultato positivo è da attribuire alla dinamica dell'occupazione autonoma, che è risultata pari a oltre 51 mila unità, con un aumento del 12,9 per cento, mentre, gli occupati alle dipendenze sono stati poco più di 56 mila unità, con una riduzione del 2,2 per cento.

### Registro delle imprese

A settembre la consistenza le imprese attive, che costituiscono l'effettiva base imprenditoriale, nelle costruzioni è risultata pari a 65.739, vale a dire 587 in meno (-0,9 per cento) rispetto allo stesso periodo dell'anno precedente. Continua a ridursi l'intensità della tendenza negativa, che risulta la più contenuta dal terzo trimestre 2011. L'andamento risulta ancora una volta peggiore rispetto a quello riferito all'intero territorio nazionale (-0,7 per cento), ma solo leggermente. La flessione della base imprenditoriale è più ampia per le imprese che effettuano lavori di costruzione specializzati (-300 unità, -0,6 per cento), le im-

prese più attive nella ristrutturazione e nei piccoli interventi, ma è più rapida per le attive nella costruzione di edifici (-277 unità, -1,7 per cento). Se si considerano le classi di forma giuridica delle imprese, la diminuzione della base imprenditoriale è stata determinata soprattutto dalle ditte individuali (-797 unità, -1,7 per cento) e quindi dalle società di persone (-4,0 per cento, -283 unità). Queste risentono in negativo dall'attrattività della normativa relativa alle società a responsabilità limitata (semplificata in particolare), che ha invece un effetto positivo per le società di capitali, le sole che continuano a vedere crescere la loro consistenza (+4,3 per cento, 532 unità) e con una sensibile accelerazione della tendenza rispetto al recente passato. Anche la compagine dei consorzi e delle cooperative è risultata in flessione (-3,3 per cento).

### Ulteriori approfondimenti

Analisi <http://www.ucer.camcom.it/studi-ricerche/analisi/osservatorio-congiuntura-costruzioni>

Dati regionali <http://www.ucer.camcom.it/studi-ricerche/dati/bd/congiunt/ind-art-cos-r>

Dati provinciali <http://www.ucer.camcom.it/studi-ricerche/dati/bd/congiunt/provinciali-p>

### Seguici sui social network

Facebook <https://www.facebook.com/UnioncamereEmiliaRomagna>

Twitter <https://twitter.com/UnioncamereER>

### I nostri feed RSS

I comunicati stampa <http://www.ucer.camcom.it/comunicazione/comunicati-stampa-1>

Le notizie del Centro Studi e monitoraggio dell'economia <http://www.ucer.camcom.it/studi-ricerche/news>

Gli aggiornamenti della Banca Dati. <http://www.ucer.camcom.it/studi-ricerche/aggiornamenti-banca-dati>

Unioncamere Emilia-Romagna rileva e distribuisce dati statistici attraverso banche dati on line e produce e diffonde analisi economiche. Riepiloghiamo le principali risorse che distribuiamo on line.

<http://www.ucer.camcom.it>

## **Analisi trimestrali congiunturali**

### **Congiuntura industriale**

Fatturato, esportazioni, produzione, ordinativi aggregati e per settori e classi dimensionali delle imprese.

<http://www.ucer.camcom.it/studi-ricerche/analisi/os-congiuntura>

### **Congiuntura dell'artigianato**

Fatturato, esportazioni, produzione, ordinativi dell'artigianato.

<http://www.ucer.camcom.it/studi-ricerche/analisi/os-congiuntura-artigianato>

### **Congiuntura del commercio al dettaglio**

Vendite e giacenze aggregati e per settori e classi dimensionali delle imprese.

<http://www.ucer.camcom.it/studi-ricerche/analisi/os-congiuntura-commercio>

### **Congiuntura delle costruzioni**

Volume d'affari e produzione aggregati e per classi dimensionali delle imprese.

<http://www.ucer.camcom.it/studi-ricerche/analisi/os-congiuntura-costruzioni>

### **Demografia delle imprese - Movimprese**

La demografia delle imprese, aggregata e per forma giuridica e settore di attività.

<http://www.ucer.camcom.it/studi-ricerche/analisi/demografia-imprese>

### **Demografia delle imprese - Imprenditoria estera**

Stato e andamento delle imprese estere, disaggregati per forma giuridica e settore di attività.

<http://www.ucer.camcom.it/studi-ricerche/analisi/imprenditoria-estera>

### **Demografia delle imprese - Imprenditoria femminile**

Stato e andamento delle imprese femminili, disaggregati per forma giuridica e settore di attività.

<http://www.ucer.camcom.it/studi-ricerche/analisi/imprenditoria-femminile>

### **Demografia delle imprese - Imprenditoria giovanile**

Stato e andamento delle imprese giovanili, disaggregati per forma giuridica e settore di attività.

<http://www.ucer.camcom.it/studi-ricerche/analisi/imprenditoria-giovanile>

### **Esportazioni regionali**

L'andamento delle esportazioni emiliano-romagnole sulla base dei dati Istat.

<http://www.ucer.camcom.it/studi-ricerche/analisi/esportazioni-regionali>

### **Scenario di previsione Emilia-Romagna**

Le previsioni macroeconomiche regionali a medio termine. Unioncamere Emilia-Romagna e Prometeia.

<http://www.ucer.camcom.it/studi-ricerche/analisi/scenario-previsione>

## **Analisi semestrali e annuali**

### **Rapporto sull'economia regionale**

Un costante monitoraggio dell'economia regionale. A fine settembre, le prime valutazioni. A fine dicembre, l'andamento dettagliato dell'anno, le previsioni e approfondimenti. A fine giugno il consuntivo..

<http://www.ucer.camcom.it/studi-ricerche/analisi/rapporto-economia-regionale>

## **Banche dati**

### **Banca dati on-line di Unioncamere Emilia-Romagna**

Free e aggiornati dati nazionali, regionali, provinciali e comunali, relativi a economia, lavoro, giustizia, società, istruzione, sanità, previdenza, assistenza, infrastrutture, popolazione, ambiente e altro ancora.

<http://www.ucer.camcom.it/studi-ricerche/dati/bd>