

# c o n g i u n t u r a d e l l e c o s t r u z i o n i i n e m i l i a - r o m a g n a

indagine sulle piccole e medie imprese

4° trimestre 2019

Nel quarto trimestre 2019 l'andamento congiunturale dell'industria delle costruzioni emiliano-romagnola si è confermato positivo, secondo l'indagine congiunturale realizzata da Camere di commercio e Unioncamere Emilia-Romagna.

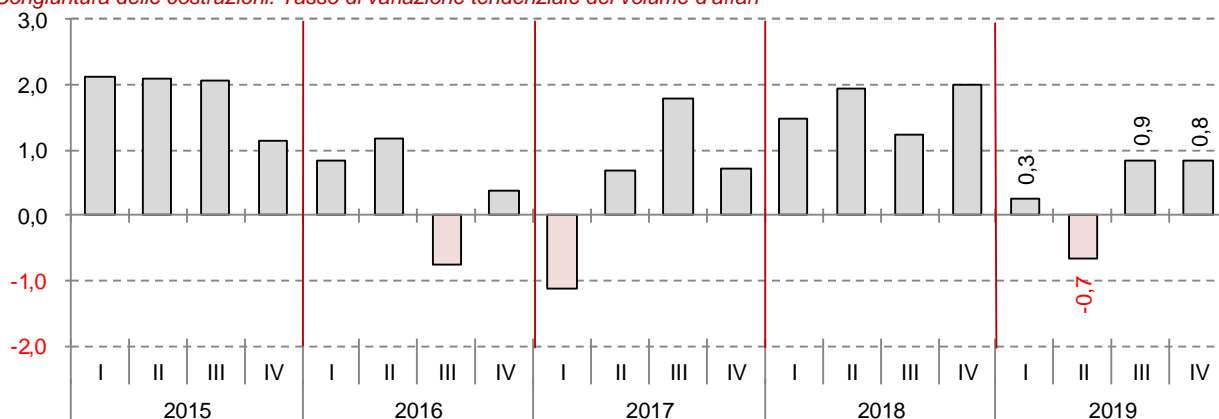
## L'attività nel trimestre

### Il volume d'affari

Tra ottobre e dicembre ha trovato conferma la nuova tendenza positiva del settore che ha condotto a un incremento dello 0,8 per cento del volume d'affari a

prezzi correnti rispetto all'analogo periodo del 2018. Il dato trimestrale conferma una netta correlazione positiva, tra dimensione d'impresa e andamento del volume d'affari. Ritorna a crescere, ma in misura contenuta, il volume d'affari per le piccole imprese, da 1 a 9 dipendenti (+0,6 per cento), mentre la dinamica positiva rallenta per le medie imprese da 10 a 49 dipendenti (+0,5 per cento). Infine, la tendenza rallenta, ma resta solida, per le grandi imprese da 50 a 500 dipendenti (+2,1 per cento).

Congiuntura delle costruzioni. Tasso di variazione tendenziale del volume d'affari



Fonte: Unioncamere Emilia-Romagna

L'indagine congiunturale trimestrale regionale realizzata dalle Camere di commercio e da Unioncamere Emilia-Romagna si fonda su un campione rappresentativo dell'universo delle imprese regionali fino a 500 dipendenti delle costruzioni e considera anche le imprese di minori dimensioni, a differenza di altre rilevazioni riferite alle imprese con più di 10 o 20 addetti. Le risposte sono ponderate sulla base del numero di addetti di ciascuna unità provinciale di impresa/cluster d'appartenenza, desunto dal Registro Imprese integrato con dati di fonte Inps e Istat. Dal primo trimestre 2015 l'indagine è effettuata con interviste condotte con tecnica mista CAWI-CATI.

*Congiuntura delle costruzioni. 4° trimestre e anno 2019*

	4° trimestre				2019 Volume d'affari (3)
	Volume d'affari (1)	Giudizi sul volume d'affari (2)			
		In aumento	Stabile	In calo	
Costruzioni	0,8	27,4	55,8	16,8	0,3
- Imprese 1-9 dip.	0,6	28,2	52,7	19,1	-0,6
- Imprese 10-49 dip. (*)	0,5	26,4	53,9	19,7	0,6
- Imprese 50 dip. e oltre	2,1	27,4	68,4	4,2	2,3

(1) Tasso di variazione sullo stesso periodo dell'anno precedente. (2) Quote percentuali delle imprese che giudicano il volume d'affari corrente in aumento, stabile o in calo rispetto allo stesso trimestre dell'anno precedente. (3) Tasso di variazione sull'anno precedente. (\*) Il dato nazionale è riferito alle imprese da 1 a 49 dipendenti.

Fonte: Unioncamere Emilia-Romagna

**I giudizi delle imprese**

I giudizi delle imprese in merito all'andamento del volume d'affari rispetto allo stesso periodo dell'anno precedente ci permettono di valutare la diffusione della tendenza dominante in atto.

Nel quarto trimestre il saldo dei giudizi tra le quote delle imprese che rilevano un aumento o viceversa una riduzione del volume d'affari rispetto allo stesso trimestre dello scorso anno è risultato positivo, ma si è indebolito scendendo da +15,5 a +10,6 punti.

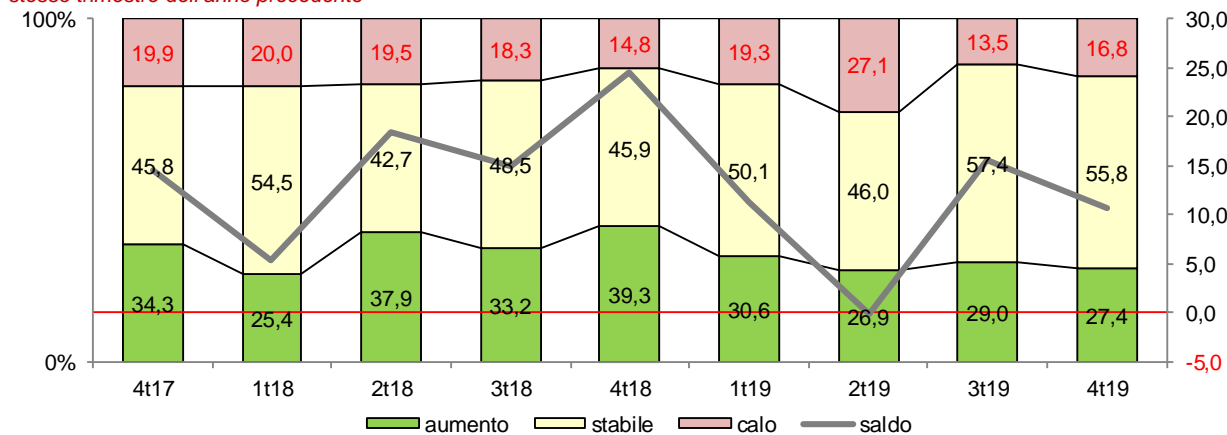
In particolare, si è ridotta lievemente la quota delle imprese che hanno registrato un aumento del volume

d'affari al 27,4 per cento, mentre la quota delle imprese che hanno registrato una riduzione del volume d'affari è aumentata leggermente salendo al 16,8 per cento.

Il peggioramento del saldo dei giudizi non si è esteso a tutte le classi di dimensione d'impresa. Il saldo dei giudizi delle piccole imprese da 1 a 9 dipendenti è salito a 9,1 punti, al contrario quello delle medie imprese da 10 a 49 dipendenti si è ridotto a +6,7 punti e quello delle grandi imprese da 50 a 500 dipendenti è rimasto il più elevato, ma si è dimezzato scendendo a 23,2 punti.

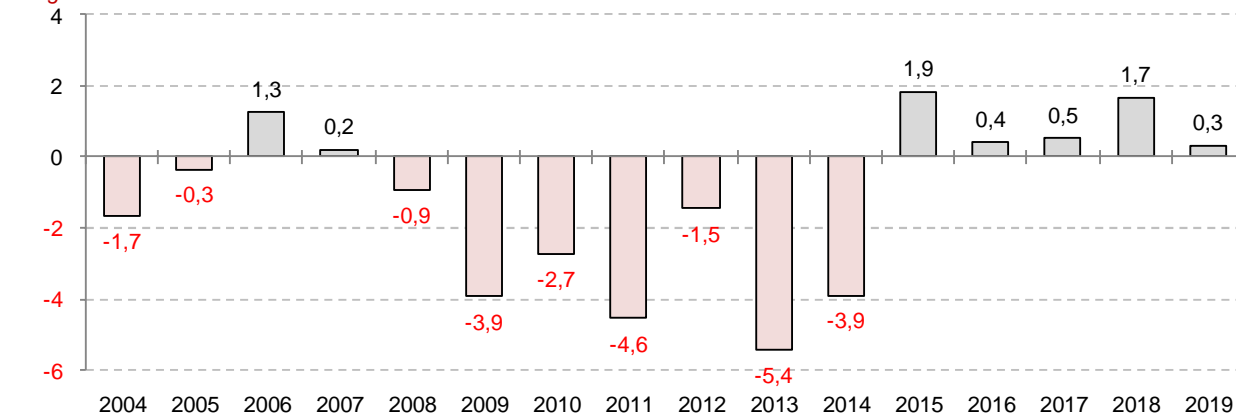
2

*Andamento delle quote percentuali delle imprese che giudicano il volume d'affari corrente in aumento, stabile o in calo rispetto allo stesso trimestre dell'anno precedente*



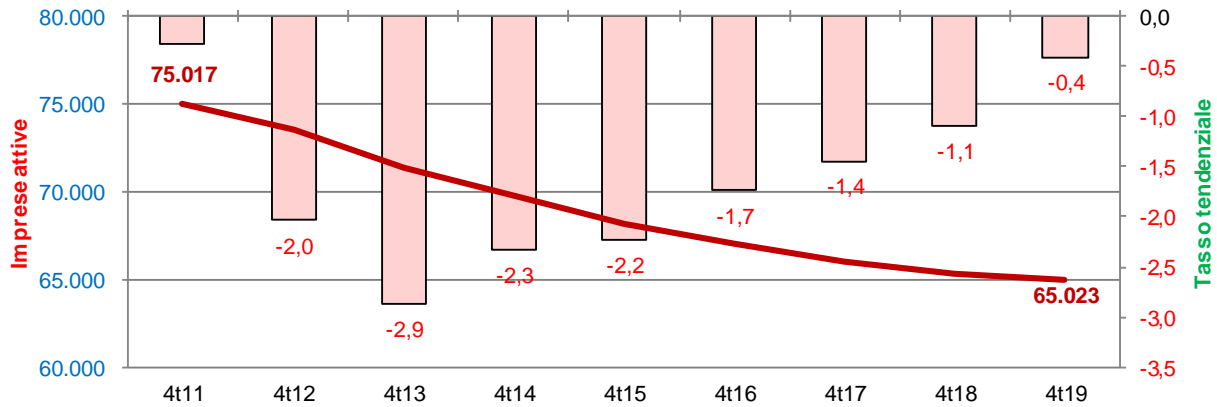
Fonte: Unioncamere Emilia-Romagna

*Congiuntura delle costruzioni. Tasso di variazione tendenziale del volume d'affari*



Fonte: Unioncamere Emilia-Romagna

## Imprese attive delle costruzioni e tasso di variazione tendenziale.



Fonte: elaborazione Unioncamere Emilia-Romagna su dati Infocamere Movimprese.

## Imprese attive e tassi di variazione tendenziali (1), costruzioni, Emilia-Romagna e Italia. 4° trimestre 2019

Settori	Emilia-Romagna		Italia	
	Stock	Variazioni	Stock	Variazioni
costruzioni	65.023	-0,4	736.694	-0,3
costruzione di edifici -	15.916	-1,4	243.446	-1,3
ingegneria civile -	665	-3,3	10.702	0,0
lavori costr. specializzati -	48.442	-0,0	482.546	0,2
società di capitale --	13.629	4,6	190.540	3,3
società di persone --	6.439	-3,7	72.876	-3,8
ditte individuali --	43.861	-1,3	456.066	-1,1
altre forme societarie --	1.094	-2,6	17.212	-1,9

(1) Tasso di variazione sullo stesso periodo dell'anno precedente

Fonte: elaborazioni Unioncamere Emilia-Romagna su dati InfoCamere Movimprese.

## Il 2019

L'anno si è chiuso con una crescita del volume d'affari rispetto al 2018 di solo lo 0,3 per cento. Si tratta del quinto anno di crescita, che appare però essersi molto indebolita se la si confronta con il +1,7 per cento riferito al 2018.

La crescita non è stata omogenea tra le classi dimensionali d'impresa. Ha trovato conferma la correlazione

positiva tra dimensione d'impresa e andamento del volume d'affari. Si è avuta un'inversione di tendenza in negativo per le piccole imprese, da 1 a 9 dipendenti (-0,6 per cento), tra le quali è assai diffuso l'artigianato. L'andamento positivo si è indebolito per le medie imprese da 10 a 49 dipendenti (+0,6 per cento), mentre, le grandi imprese da 50 a 500 dipendenti hanno accelerato il ritmo della loro crescita (+2,3 per cento).

## Ulteriori approfondimenti

Analisi <http://www.ucer.camcom.it/studi-ricerche/analisi/osservatorio-congiuntura-costruzioni>

Dati regionali <http://www.ucer.camcom.it/studi-ricerche/dati/bd/congiunt/ind-art-cos-r>

Dati provinciali <http://www.ucer.camcom.it/studi-ricerche/dati/bd/congiunt/provinciali-p>

## I nostri feed RSS

I comunicati stampa <http://www.ucer.camcom.it/comunicazione/comunicati-stampa-1>

Le notizie del Centro Studi e monitoraggio dell'economia <http://www.ucer.camcom.it/studi-ricerche/news>

Gli aggiornamenti della Banca Dati. <http://www.ucer.camcom.it/studi-ricerche/aggiornamenti-banca-dati>

## Registro delle imprese

A fine dicembre 2019 la consistenza delle imprese attive, che costituiscono l'effettiva base imprenditoriale, nelle costruzioni si è ridotta a 65.023 unità, vale a dire 265 in meno (-0,4 per cento) rispetto allo stesso periodo dell'anno precedente. Continua lentamente a ridursi l'intensità della tendenza negativa, che si è tradotta nella più contenuta variazione tendenziale annuale dal 2011. L'andamento risulta ancora una volta leggermente peggiore rispetto a quello nazionale (-0,3 per cento).

La tendenza negativa per la base imprenditoriale è stata determinata dalle imprese operanti nella costruzione di edifici (-227 unità, -1,4 per cento), è risultata più rapida per il piccolo gruppo di imprese che svolgono attività di ingegneria civile (-3,3 per cento), ma

appare sostanzialmente nulla per quelle attive nei lavori di costruzione specializzati (-15 unità).

Se si considera la variazione della base imprenditoriale secondo le classi di forma giuridica delle imprese, la diminuzione è stata determinata soprattutto dalle ditte individuali (-587 unità, -1,3 per cento) quindi dalle società di persone (-3,7 per cento, -240 unità). Queste risentono in negativo dall'attrattività della normativa relativa alle società a responsabilità limitata (semplificata in particolare), che ha invece un effetto positivo per le società di capitali, le sole che continuano a vedere crescere la loro consistenza (+4,6 per cento, +600 unità), con un ritmo che resta a un livello mai toccato dal 2010.

Anche la compagine dei consorzi e delle cooperative è risultata in rapida flessione (-2,6 per cento).

Unioncamere Emilia-Romagna rileva e distribuisce dati statistici attraverso banche dati on line e produce e diffonde analisi economiche. Riepiloghiamo le principali risorse che distribuiamo on line.

<http://www.ucer.camcom.it>

## **Analisi trimestrali congiunturali**

### **Situazione congiunturale regionale**

In sintesi la situazione della congiuntura dell'economia regionale.

<https://www.ucer.camcom.it/studi-ricerche/analisi/scecoer>

### **Congiuntura industriale**

Fatturato, esportazioni, produzione, ordinativi aggregati e per settori e classi dimensionali delle imprese.

<http://www.ucer.camcom.it/studi-ricerche/analisi/os-congiuntura>

### **Congiuntura dell'artigianato**

Fatturato, esportazioni, produzione, ordinativi dell'artigianato.

<http://www.ucer.camcom.it/studi-ricerche/analisi/os-congiuntura-artigianato>

### **Congiuntura del commercio al dettaglio**

Vendite e giacenze aggregati e per settori e classi dimensionali delle imprese.

<http://www.ucer.camcom.it/studi-ricerche/analisi/os-congiuntura-commercio>

### **Congiuntura delle costruzioni**

Volume d'affari e produzione aggregati e per classi dimensionali delle imprese.

<http://www.ucer.camcom.it/studi-ricerche/analisi/os-congiuntura-costruzioni>

### **Demografia delle imprese - Movimprese**

La demografia delle imprese, aggregata e per forma giuridica e settore di attività.

<http://www.ucer.camcom.it/studi-ricerche/analisi/demografia-imprese>

### **Demografia delle imprese - Imprenditoria estera**

Stato e andamento delle imprese estere, disaggregati per forma giuridica e settore di attività.

<http://www.ucer.camcom.it/studi-ricerche/analisi/imprenditoria-estera>

### **Demografia delle imprese - Imprenditoria femminile**

Stato e andamento delle imprese femminili, disaggregati per forma giuridica e settore di attività.

<http://www.ucer.camcom.it/studi-ricerche/analisi/imprenditoria-femminile>

### **Demografia delle imprese - Imprenditoria giovanile**

Stato e andamento delle imprese giovanili, disaggregati per forma giuridica e settore di attività.

<http://www.ucer.camcom.it/studi-ricerche/analisi/imprenditoria-giovanile>

### **Addetti delle localizzazioni di impresa**

L'andamento degli addetti delle localizzazioni di impresa sulla base dei dati Inps.

<http://www.ucer.camcom.it/studi-ricerche/analisi/imprenditoria-giovanile>

### **Esportazioni regionali**

L'andamento delle esportazioni emiliano-romagnole sulla base dei dati Istat.

<http://www.ucer.camcom.it/studi-ricerche/analisi/esportazioni-regionali>

### **Scenario di previsione Emilia-Romagna**

Le previsioni macroeconomiche regionali a medio termine. Unioncamere Emilia-Romagna e Prometeia.

<http://www.ucer.camcom.it/studi-ricerche/analisi/scenario-previsione>

## **Analisi semestrali e annuali**

### **Rapporto sull'economia regionale**

Un costante monitoraggio dell'economia regionale. A fine settembre, le prime valutazioni. A fine dicembre, l'andamento dettagliato dell'anno, le previsioni e approfondimenti. A fine giugno il consuntivo..

<http://www.ucer.camcom.it/studi-ricerche/analisi/rapporto-economia-regionale>

## **Banche dati**

### **Banca dati on-line di Unioncamere Emilia-Romagna**

Free e aggiornati dati nazionali, regionali, provinciali e comunali, relativi a economia, lavoro, giustizia, società, istruzione, sanità, previdenza, assistenza, infrastrutture, popolazione, ambiente e altro ancora.

<http://www.ucer.camcom.it/studi-ricerche/banche-dati/bd>