



c o n g i u n t u r a d e l l e c o s t r u z i o n i i n e m i l i a - r o m a g n a

indagine sulle piccole e medie imprese

1° trimestre 2020

Nel primo trimestre 2020 la pandemia da coronavirus ha condotto a una decisa inversione in negativo della tendenza congiunturale dell'industria delle costruzioni emiliano-romagnola, con un'intensità mai sperimentata, secondo l'indagine realizzata da Camere di commercio e Unioncamere Emilia-Romagna.

L'attività nel trimestre

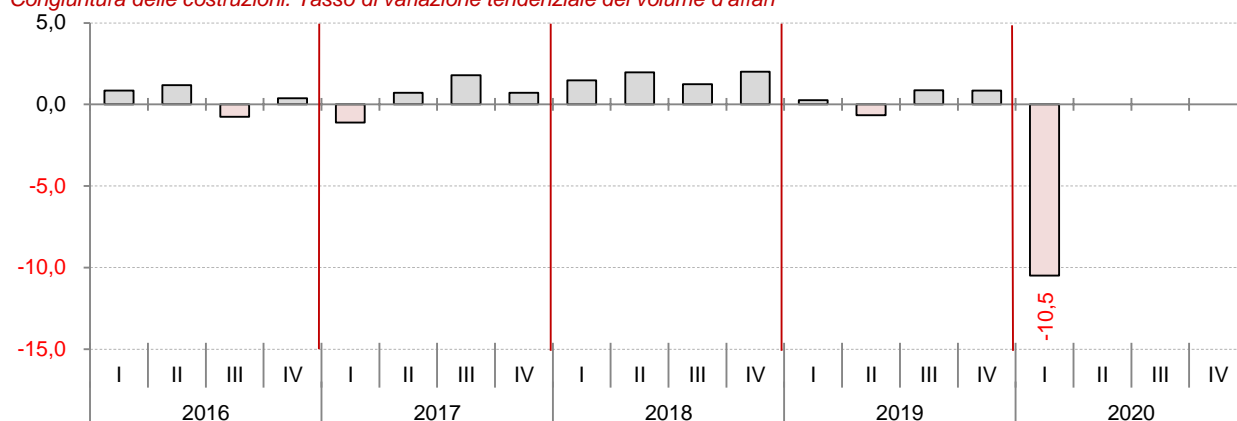
Il volume d'affari

L'epidemia ha determinato una netta inversione della tendenza positiva che proseguiva da cinque anni, anche se con sporadici passi indietro. Tra gennaio e

marzo gli effetti delle misure di contenimento hanno condotto a una caduta di ampiezza senza precedenti (-10,5 per cento) del volume d'affari a prezzi correnti delle costruzioni rispetto all'analogo periodo del 2019. Il dato trimestrale conferma una netta correlazione positiva, tra dimensione d'impresa e andamento del volume d'affari.

È soprattutto la gran platea delle piccole imprese, da 1 a 9 dipendenti a pagare lo scotto più elevato, con una pesante perdita del volume d'affari (-13,2 per cento), mentre la dinamica negativa è più contenuta per le medie imprese da 10 a 49 dipendenti (-8,8 per cento),

Congiuntura delle costruzioni. Tasso di variazione tendenziale del volume d'affari



Fonte: Unioncamere Emilia-Romagna

L'indagine congiunturale trimestrale regionale realizzata dalle Camere di commercio e da Unioncamere Emilia-Romagna si fonda su un campione rappresentativo dell'universo delle imprese regionali fino a 500 dipendenti delle costruzioni e considera anche le imprese di minori dimensioni, a differenza di altre rilevazioni riferite alle imprese con più di 10 o 20 addetti. Le risposte sono ponderate sulla base del numero di addetti di ciascuna unità provinciale di impresa/cluster d'appartenenza, desunto dal Registro Imprese integrato con dati di fonte Inps e Istat. Dal primo trimestre 2015 l'indagine è effettuata con interviste condotte con tecnica mista CAWI-CATI.

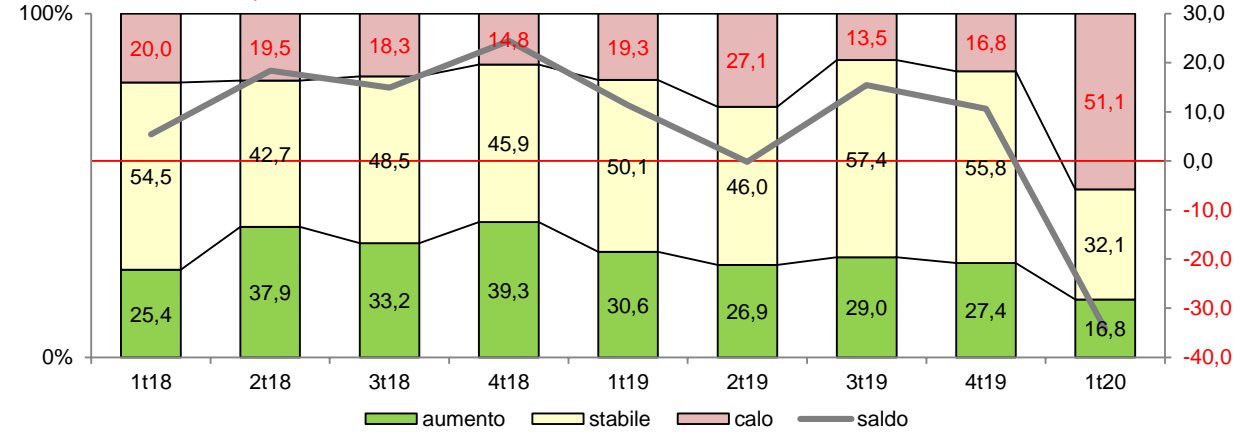
Conguntura delle costruzioni. 1° trimestre 2020

| | Volume d'affari (1) | Giudizi sul volume d'affari (2) | | |
|---------------------------|------------------------|---------------------------------|---------|---------|
| | | In aumento | Stabile | In calo |
| Costruzioni | -10,5 | 16,8 | 32,1 | 51,1 |
| - Imprese 1-9 dip. | -13,2 | 15,6 | 29,9 | 54,4 |
| - Imprese 10-49 dip. (*) | -8,8 | 23,8 | 33,0 | 43,2 |
| - Imprese 50 dip. e oltre | -6,7 | 5,1 | 36,1 | 58,7 |

(1) Tasso di variazione sullo stesso periodo dell'anno precedente. (2) Quote percentuali delle imprese che giudicano il volume d'affari corrente in aumento, stabile o in calo rispetto allo stesso trimestre dell'anno precedente.

Fonte: Unioncamere Emilia-Romagna

Andamento delle quote percentuali delle imprese che giudicano il volume d'affari corrente in aumento, stabile o in calo rispetto allo stesso trimestre dell'anno precedente



Fonte: Unioncamere Emilia-Romagna

2

più capaci di diversificare l'attività, e ancora più per le grandi imprese, quelle da 50 a 500 dipendenti, che limitano la perdita al 6,7 per cento.

I giudizi delle imprese

I giudizi delle imprese in merito all'andamento del volume d'affari rispetto allo stesso periodo dell'anno precedente ci permettono di valutare la diffusione della tendenza dominante in atto.

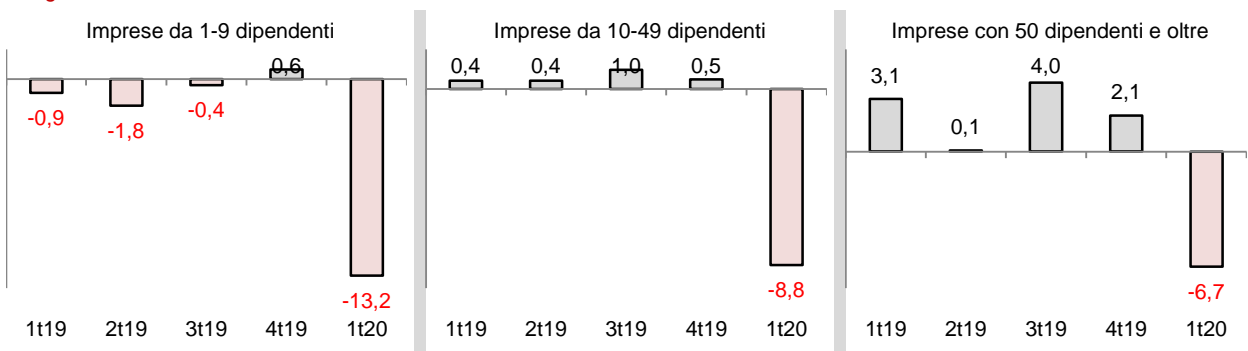
Nel primo trimestre il saldo dei giudizi tra le quote delle imprese che rilevano un aumento o viceversa una riduzione del volume d'affari rispetto allo stesso trimestre dello scorso anno è crollato, scendendo a -34,3 da +10,6 punti. In particolare, si è ridotta la quota delle imprese che hanno registrato un aumento del volume d'affari al 16,8 per cento, mentre la quota delle imprese

che hanno registrato una riduzione del volume d'affari è aumentata decisamente, salendo al 51,1 per cento. Il peggioramento del saldo dei giudizi si è esteso a tutte le classi di dimensione d'impresa. Il saldo dei giudizi delle piccole imprese da 1 a 9 dipendenti è caduto fino a -38,8 punti. Quello delle medie imprese da 10 a 49 dipendenti si è fermato a -19,4 punti, ma quello delle grandi imprese da 50 a 500 dipendenti è addirittura crollato sino a quota -53,6.

Registro delle imprese

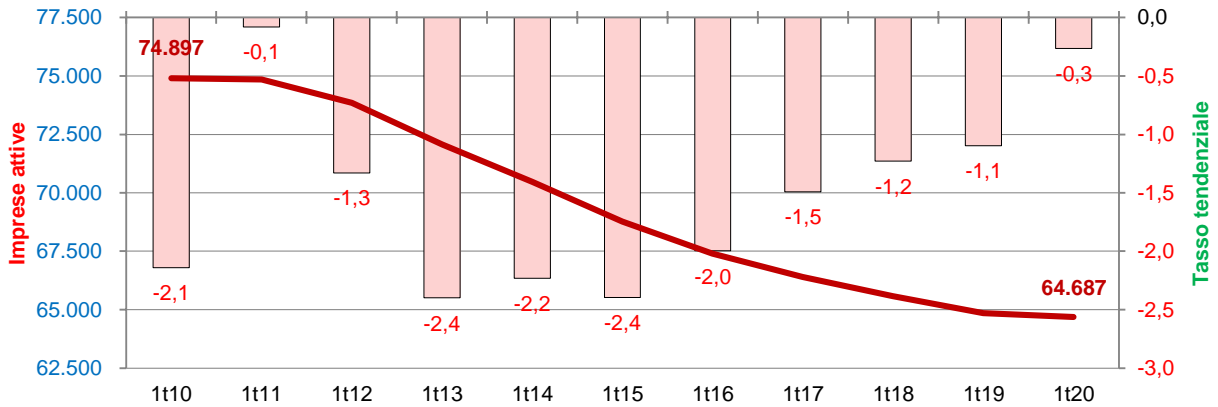
A fine marzo 2020 la consistenza delle imprese attive, che costituiscono l'effettiva base imprenditoriale, nelle costruzioni si è ridotta a 64.687 unità, vale a dire 172 in meno (-0,3 per cento) rispetto allo stesso periodo dell'anno precedente.

Conguntura delle costruzioni. Tasso di variazione tendenziale del volume d'affari



Fonte: Unioncamere Emilia-Romagna

Imprese attive delle costruzioni e tasso di variazione tendenziale.



Fonte: elaborazione Unioncamere Emilia-Romagna su dati Infocamere Movimprese.

Imprese attive e tassi di variazione tendenziali (1), costruzioni, Emilia-Romagna e Italia. 1° trimestre 2020

| Settori | Emilia-Romagna | | Italia | |
|-------------------------------|----------------|------------|---------|------------|
| | Stock | Variazioni | Stock | Variazioni |
| costruzioni | 64.687 | -0,3 | 734.365 | 0,1 |
| costruzione di edifici - | 15.826 | -1,4 | 242.090 | -1,1 |
| ingegneria civile - | 660 | -3,2 | 10.719 | 0,4 |
| lavori costr. specializzati - | 48.201 | 0,1 | 481.556 | 0,7 |
| società di capitale -- | 13.813 | 4,2 | 192.408 | 3,1 |
| società di persone -- | 6.350 | -3,6 | 71.880 | -3,6 |
| ditte individuali -- | 43.450 | -1,0 | 453.015 | -0,5 |
| altre forme societarie -- | 1.074 | -4,2 | 17.062 | -2,1 |

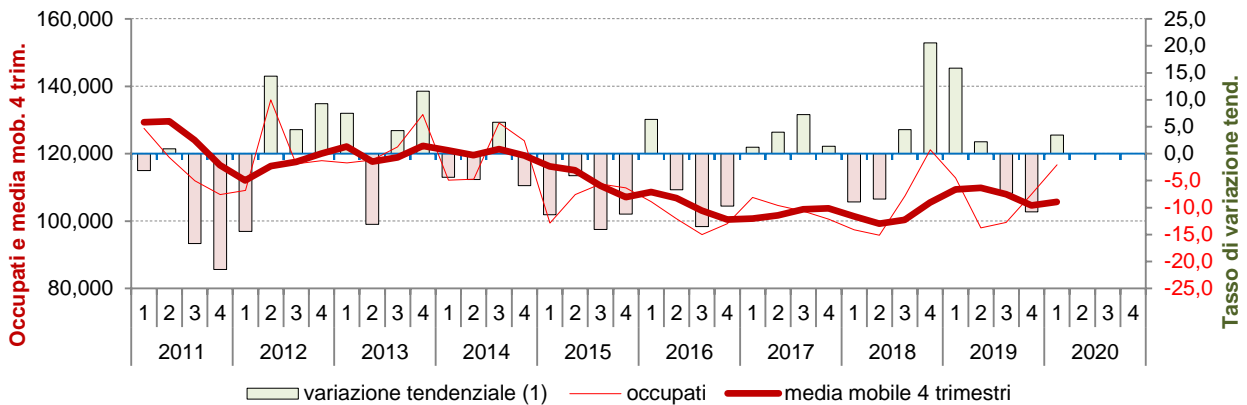
(1) Tasso di variazione sullo stesso periodo dell'anno precedente

Fonte: elaborazioni Unioncamere Emilia-Romagna su dati InfoCamere Movimprese.

Un quinquennio di riduzione dell'intensità della tendenza negativa si è tradotto nella più contenuta variazione tendenziale riferita al primo trimestre dal 2011. L'andamento risulta però ancora una volta leggermente peggiore rispetto a quello nazionale (+0,1 per cento).

La tendenza negativa per la base imprenditoriale è stata determinata dalle imprese operanti nella costruzione di edifici (-218 unità, -1,4 per cento), ma è risultata più rapida per il piccolo gruppo di imprese che svolgono attività di ingegneria civile (-3,2 per cento),

Occupati nelle costruzioni, dati trimestrali, media mobile e tasso di variazione tendenziale(1).



(1) Tasso di variazione sullo stesso periodo dell'anno precedente

Fonte: Elaborazione Unioncamere Emilia-Romagna su dati Istat.

mentre quelle attive nei lavori di costruzione specializzati sono lievemente aumentate (+68 unità).

Se si considera la variazione della base imprenditoriale secondo le classi di forma giuridica delle imprese, la diminuzione è stata determinata soprattutto dalle ditte individuali (-449 unità, -1,0 per cento), quindi dalla più rapida riduzione delle società di persone (-3,6 per cento, -238 unità). Queste risentono in negativo dall'attrattiva della normativa relativa alle società a responsabilità limitata (semplificata in particolare), che ha invece un effetto positivo per le società di capitali, le sole che continuano a vedere crescere la loro consistenza (+4,2 per cento, 562 unità), con un ritmo particolarmente elevato dalla seconda metà del 2018. Anche la compagine dei consorzi e delle cooperative è risultata in rapida flessione (-4,2 per cento).

Lavoro

L'andamento dell'occupazione non ha riflesso la caduta del volume d'affari, anche per effetto del ricorso da parte del governo a misure a salvaguardia dell'occupazione. Secondo le rilevazioni Istat, nel primo trimestre gli occupati nelle costruzioni in Emilia-

Romagna sono risultati quasi 117 mila, con un incremento del 3,4 per cento rispetto all'analogo periodo dell'anno precedente. Gli addetti delle costruzioni a livello nazionale sono aumentati molto meno rapidamente (+1,4 per cento).

Il risultato positivo è da attribuire alla dinamica dell'occupazione dipendente che è risultata pari a quasi 68 mila unità, con un aumento del 14,2 per cento, mentre, gli occupati autonomi sono scesi a quasi 49 mila unità, con una riduzione dell'8,6 per cento.

Previsione per il 2020 e il 2021

Secondo la stima elaborata ad aprile da Prometeia in "Scenari per le economie locali", nell'ipotesi di un periodo di blocco delle attività di due mesi e di una successiva lenta ripresa, il valore aggiunto delle costruzioni nel 2020 dovrebbe subire una caduta notevole (-11,1 per cento). Nel 2021 potrà essere ripresa la tendenza positiva, ma il rimbalzo sarà relativamente contenuto. Ma al termine del corrente anno il valore aggiunto delle costruzioni risulterà inferiore del 46,7 per cento rispetto agli eccessi del precedente massimo del 2007.

Ulteriori approfondimenti

Dati regionali <http://www.ucer.camcom.it/studi-ricerche/dati/bd/congiunt/ind-art-cos-r>

Dati provinciali <http://www.ucer.camcom.it/studi-ricerche/dati/bd/congiunt/provinciali-p>

I nostri feed RSS

I comunicati stampa <http://www.ucer.camcom.it/comunicazione/comunicati-stampa-1>

Le notizie del Centro Studi e monitoraggio dell'economia <http://www.ucer.camcom.it/studi-ricerche/news>

Gli aggiornamenti della Banca Dati <http://www.ucer.camcom.it/studi-ricerche/aggiornamenti-banca-dati>

Unioncamere Emilia-Romagna rileva e distribuisce dati statistici attraverso banche dati on line e produce e diffonde analisi economiche. Riepiloghiamo le principali risorse che distribuiamo on line.

<http://www.ucer.camcom.it>

Analisi trimestrali congiunturali

Situazione congiunturale regionale

In sintesi la situazione della congiuntura dell'economia regionale.

<https://www.ucer.camcom.it/studi-ricerche/analisi/scecoer>

Congiuntura industriale

Fatturato, esportazioni, produzione, ordinativi aggregati e per settori e classi dimensionali delle imprese.

<http://www.ucer.camcom.it/studi-ricerche/analisi/os-congiuntura>

Congiuntura dell'artigianato

Fatturato, esportazioni, produzione, ordinativi dell'artigianato.

<http://www.ucer.camcom.it/studi-ricerche/analisi/os-congiuntura-artigianato>

Congiuntura del commercio al dettaglio

Vendite e giacenze aggregati e per settori e classi dimensionali delle imprese.

<http://www.ucer.camcom.it/studi-ricerche/analisi/os-congiuntura-commercio>

Congiuntura delle costruzioni

Volume d'affari e produzione aggregati e per classi dimensionali delle imprese.

<http://www.ucer.camcom.it/studi-ricerche/analisi/os-congiuntura-costruzioni>

Demografia delle imprese - Movimprese

La demografia delle imprese, aggregata e per forma giuridica e settore di attività.

<http://www.ucer.camcom.it/studi-ricerche/analisi/demografia-imprese>

Demografia delle imprese - Imprenditoria estera

Stato e andamento delle imprese estere, disaggregati per forma giuridica e settore di attività.

<http://www.ucer.camcom.it/studi-ricerche/analisi/imprenditoria-estera>

Demografia delle imprese - Imprenditoria femminile

Stato e andamento delle imprese femminili, disaggregati per forma giuridica e settore di attività.

<http://www.ucer.camcom.it/studi-ricerche/analisi/imprenditoria-femminile>

Demografia delle imprese - Imprenditoria giovanile

Stato e andamento delle imprese giovanili, disaggregati per forma giuridica e settore di attività.

<http://www.ucer.camcom.it/studi-ricerche/analisi/imprenditoria-giovanile>

Addetti delle localizzazioni di impresa

L'andamento degli addetti delle localizzazioni di impresa sulla base dei dati Inps.

<http://www.ucer.camcom.it/studi-ricerche/analisi/imprenditoria-giovanile>

Esportazioni regionali

L'andamento delle esportazioni emiliano-romagnole sulla base dei dati Istat.

<http://www.ucer.camcom.it/studi-ricerche/analisi/esportazioni-regionali>

Scenario di previsione Emilia-Romagna

Le previsioni macroeconomiche regionali a medio termine. Unioncamere Emilia-Romagna e Prometeia.

<http://www.ucer.camcom.it/studi-ricerche/analisi/scenario-previsione>

Analisi semestrali e annuali

Rapporto sull'economia regionale

Un costante monitoraggio dell'economia regionale. A fine settembre, le prime valutazioni. A fine dicembre, l'andamento dettagliato dell'anno, le previsioni e approfondimenti. A fine giugno il consuntivo..

<http://www.ucer.camcom.it/studi-ricerche/analisi/rapporto-economia-regionale>

Banche dati

Banca dati on-line di Unioncamere Emilia-Romagna

Free e aggiornati dati nazionali, regionali, provinciali e comunali, relativi a economia, lavoro, giustizia, società, istruzione, sanità, previdenza, assistenza, infrastrutture, popolazione, ambiente e altro ancora.

<http://www.ucer.camcom.it/studi-ricerche/banche-dati/bd>