



UNIONCAMERE
EMILIA-ROMAGNA

Movimprese Emilia-Romagna

2° trimestre 2023

Movimenti nel Registro delle imprese
delle Camere di commercio
dell'Emilia-Romagna

<http://www.ucer.camcom.it>

Movimenti nel Registro delle imprese delle Camere di commercio dell'Emilia-Romagna

Al di là degli andamenti settoriali, in Emilia-Romagna è in corso un sensibile processo di concentrazione imprenditoriale, che avanza un con ritmo superiore a quello con cui procede a livello nazionale. Si riduce il numero delle imprese, aumenta l'occupazione, aumenta la dimensione delle imprese in termini di addetti e attività economica, si rafforzano le strutture delle imprese.

La pluriennale tendenza alla riduzione della base imprenditoriale regionale è stata interrotta solo da una fase di espansione tra il primo trimestre 2021 e il secondo del 2022, grazie alle misure di sostegno alle imprese adottate durante la pandemia e al recupero dell'attività che ha fatto seguito alla diffusione della vaccinazione, ma è ripresa già dal terzo trimestre dello scorso anno, poi si è andata rafforzando progressivamente e nella primavera del 2023 ha condotto alla più rapida riduzione della consistenza delle imprese attive degli ultimi 15 anni.

Accanto a questo processo di riorganizzazione delle filiere, si può ritenere che stiano emergendo gli effetti sulla base imprenditoriale di una serie di contingenze che richiedono tempo per manifestarsi. In particolare, gli strascichi degli effetti negativi della pandemia, prima efficacemente contenuti dalle misure introdotte all'epoca a sostegno delle imprese e poi successivamente rimosse. Quindi le conseguenze della forte inflazione con i suoi effetti redistributivi, innescata da una ripresa post pandemia caratterizzata da difficoltà delle catene di produzione internazionali, boom delle materie prime, poi acuita dalla guerra in Ucraina che ha avuto pesanti riflessi su prezzi di alimentari ed energetici. Poi, il peso degli oneri derivanti dall'adozione di una politica monetaria restrittiva, necessaria per contrastare l'inflazione, ma che ha determinato un aumento del costo del debito e una sua ridotta disponibilità. E ancora il rallentamento dell'attività economica.

Le imprese attive

Alla fine dello scorso giugno le imprese attive sono scese a 394.149 con una diminuzione pari a 7.086 unità (-1,8 per cento) rispetto al termine dello stesso mese dello scorso anno. Si tratta della diminuzione più consistente in assoluto almeno degli ultimi 15 anni. La contrazione del numero delle imprese è avvenuta mentre gli occupati sono aumentati dell'1,2 per cento pari a 24.659 addetti secondo Istat. Ne è risultata una riorganizzazione delle filiere basate su una maggiore dimensione di impresa. La revisione della struttura della base imprenditoriale regionale è risultata più rapida rispetto a quella riferita a livello nazionale, che nello stesso periodo ha registrato una flessione delle imprese attive (-1,1 per cento).

L'andamento per settore di attività economica

La tendenza alla riduzione della base imprenditoriale regionale ha riguardato molti settori. Consideriamo in dettaglio le variazioni.

Procede la revisione della struttura della base imprenditoriale dell'*agricoltura, silvicoltura e pesca* che si è ridotta di 1.401 unità (-2,6 per cento) con la flessione più ampia degli ultimi 8 anni. La variazione è stata determinata sostanzialmente dalla sola agricoltura (-1.473 unità, -2,9 per cento) mentre sono aumentate le attive della pesca e acquacoltura e della silvicoltura.

Con una decisa accelerazione del processo di concentrazione da lungo tempo in corso tendenza negativa precedente, l'*industria* si è registrata una rapida riduzione delle imprese (-3,5 per cento), più rapida rispetto a quanto avvenuto negli altri macrosettori considerati, anche se non la più consistente (-1.506 unità). La diminuzione delle imprese industriali è stata la più veloce in assoluto e la più consistente dal primo trimestre del 2010. La variazione negli ultimi dodici mesi è stata data dalla sola manifattura (-1.505 imprese, -3,6 per cento), tanto che Non è stata registrata una diminuzione delle imprese solo in tre dei suoi sottosettori. Tra questi solo l'incremento delle imprese attive nella riparazione e manutenzione di macchine è risultato sostanziale (+82 unità, +2,2 per cento). Al contrario, il principale contributo al processo di concentrazione è venuto ancora una volta e in primo luogo dalle attive dell'*industria della moda* (-507 imprese, -8,4 per cento), un fenomeno senza precedenti per intensità, e in particolare, dalla diminuzione della base imprenditoriale del comparto delle confezioni (-381 unità, -9,0 per cento), un dato percentuale mai visto prima, ma è stata notevolmente rapida anche la riduzione delle imprese nel tessile (-6,2 per cento) e nella pelletteria (-7,9 per cento).

Un altro contributo notevole, ma decisamente più contenuto, alla concentrazione della base imprenditoriale è venuto dalla flessione delle attive della *fabbricazione di prodotti in metallo* (esclusi macchinari e apparecchiature) (-280 unità, -2,8 per cento), una variazione meno drammatica di altre, ma importante e senza paragone per il settore negli ultimi tredici anni. Ancora, anche la base imprenditoriale del fondamentale settore della *fabbricazione di macchinari e apparecchiature nca* ha registrato una sensibile accelerazione della tendenza alla concentrazione che caratterizza il settore con la diminuzione di 180 imprese (-4,6 per cento) che ha avuto un'intensità che non trova precedenti per quest'industria. Infine, è da sottolineare che anche un settore conosciuto in passato per la sua stabilità come quello dell'industria *alimentare* ha registrato una notevole diminuzione delle

imprese (-131 imprese, -2,9 per cento) tale che di nuovo dobbiamo dire ha avuto un ritmo senza precedenti per il settore.

Tra i macrosettori considerati, è l'insieme del *commercio all'ingrosso e al dettaglio e della riparazione di autoveicoli e motocicli* ad avere subito la più consistente riduzione delle imprese avendone perso 2.584, che anche per questo macrosettore è risultata la più rapida di sempre (-3,0 per cento). La perdita è stata determinata soprattutto dal commercio al dettaglio (-1.578 unità, -3,7 per cento) che con una sensibile accelerazione della tendenza ha registrato la più ampia diminuzione di sempre, quindi dal commercio all'ingrosso (-939 unità, -2,8 per cento), mentre la base imprenditoriale del commercio e riparazione di autoveicoli e motocicli ha nuovamente contenuto la riduzione (-67 unità, -0,6 per cento).

Si è assistito anche a un'inversione della tendenza demografica per le imprese delle *costruzioni*. La base imprenditoriale delle *costruzioni* si era ridotta per un decennio, poi dal terzo trimestre del 2020 aveva ripreso ad aumentare arrivando a fare registrare un notevole ritmo di crescita grazie agli evidenti benefici delle misure di incentivazione governative. Ma dalla primavera dello scorso anno la tendenza positiva è andata progressivamente rallentando, quindi, si è invertita con decisione nel primo trimestre 2023 e ha avuto una notevole accelerazione nel periodo in esame che ha condotto a una diminuzione tendenziale delle attive di 1.710 imprese (-2,5 per cento), non più sperimentata dal 2013, all'epoca della crisi del debito dei paesi europei. La riduzione si è concentrata tra le imprese che effettuano lavori di costruzione specializzati (-1.185 unità), che sono quelle più attive nelle ristrutturazioni e nei piccoli interventi, ma con un tasso di variazione più contenuto (-2,3 per cento), mentre per le attive nella costruzione di edifici il ritmo della discesa si è fatto ulteriormente più rapido (-3,0 per cento, -500 imprese).

Infine, poiché la flessione della base imprenditoriale nel complesso dei *servizi* (-2.469 unità -1,0 per cento) è da attribuire completamente al settore del commercio, emerge chiaramente che solo l'insieme delle imprese attive negli *altri servizi diversi dal commercio* ha continuato a crescere (+115 imprese), anche se con una decisa riduzione del suo ritmo (+0,1 per cento). Il risultato positivo in questo macrosettore è stato ottenuto nonostante la riduzione delle imprese attive dei servizi di alloggio e ristorazione e nel trasporto e magazzinaggio.

In particolare, la base imprenditoriale dei *servizi di alloggio e ristorazione* ha fatto un deciso passo indietro (-536 unità, +1,8 per cento) che è stato determinato dalla riduzione delle imprese della ristorazione (-604 unità, -2,4 per cento) che ha surclassato l'aumento di quelle dei servizi di alloggio (+1,4 per cento). La tendenza negativa delle imprese del *trasporto e magazzinaggio* si è accentuata (-423 unità, -3,3 per cento) ed è stata determinata dal trasporto terrestre (-372 unità, -3,5 per cento) e dalle attività di magazzinaggio e di supporto ai trasporti (-50 unità, -2,4 per cento). Il ritmo della riduzione è risultato il più elevato dalla fine del 2013 a sottolineare le difficoltà delle imprese del trasporto e magazzinaggio che hanno dovuto affrontare anche l'elevato costo dei carburanti.

Tutti gli altri settori dei servizi hanno dato segnali positivi e anche di una certa ampiezza. Le imprese delle *altre attività dei servizi* sono solo leggermente aumentate in quanto la crescita rilevata nelle altre attività di servizi alla persona (+176 unità), non più gravate dalle misure di contenimento a seguito della pandemia, è stata in parte controbilanciata dalla riduzione delle imprese dei servizi di riparazione di computer e di beni per uso personale (-94 unità), non più favorite dai vincoli dei lock down e dall'opportunità dello smart working.

Nonostante vi siano chiari segni di decelerazione della tendenza positiva per il settore, il maggiore incremento in termini assoluti è nuovamente venuto dalla crescita delle imprese delle *attività professionali, scientifiche e tecniche* (+343 unità, +2,0 per cento), che in dettaglio è stato originato dall'incremento dalle imprese che svolgono attività di direzione aziendale e di consulenza gestionale (+250 unità, +4,2 per cento), che comprendono sia le attività delle holding operative nella gestione, sia le attività dei consulenti che le aziende alla ricerca di competenze impiegano sempre più, sia che siano esterni, sia che si tratti di ex interni. Quindi, sempre in termini assoluti è venuto prima l'apporto della crescita delle attive dell'*immobiliare* (197 unità, +0,7 per cento), poi quello derivante dalla tendenza all'aumento delle imprese delle *attività finanziarie e assicurative* (+155 unità, +1,6 per cento), originato soprattutto dal rafforzamento del boom delle attività dei servizi finanziari escluse le assicurazioni (+150 unità, +8,1 per cento).

L'andamento per forma giuridica

Se si considerano i flussi tendenziali per forma giuridica delle imprese risulta evidente come la della tendenza alla riduzione per le imprese attive si sia tradotta in una notevole accentuazione della forte tendenza negativa per le *ditte individuali* il cui declino ha avuto un ritmo senza precedenti (-6.738 unità, -3,1 per cento) dopo che nei due trimestri tra fine 2021 e inizio 2022 una coppia di contenuti aumenti tendenziali aveva interrotto una fase di continua riduzione durata più di quattordici anni delle imprese costituite con questa forma giuridica.

Inoltre, si è rafforzato l'apporto negativo derivante dall'andamento delle *società di persone* che sono diminuite di -1.815 unità (-2,6 per cento), anche se con un passo non particolarmente elevato rispetto alle esperienze del passato, in particolare, del 2019.

Infine, si è consolidata anche la tendenza alla riduzione delle società costituite con *altre forme*, ovvero di quelle prevalentemente date da *cooperative e consorzi*, che sono diminuite dell'1,9 per cento.

Un unico contributo positivo è venuto ancora una volta dalla tendenza all'aumento delle società di capitale, sostenuta dall'attrattività della normativa delle società a responsabilità limitata, semplificata in particolare, che però è risultata decisamente più contenuta rispetto al passato (+1.639 unità, +1,6 per cento), tanto che il vorticoso ritmo di crescita precedente che aveva toccato il +4,2 per cento tra la fine

del 2021 e l'inizio del 2022 si è ridotto al di sotto del due per cento ed è risultato il più contenuto degli ultimi sei anni. .

Le imprese registrate

Al 30 giugno 2023 le imprese registrate in Emilia-Romagna sono risultate 442.271. Rispetto alla fine del trimestre precedente sono diminuite addirittura di 1.628 unità, (-0,4 per cento) nonostante la stagionalità positiva che solitamente caratterizza il secondo trimestre dell'anno. I dati della nati-mortalità delle imprese hanno un forte andamento stagionale e la tendenza è solitamente positiva nel corso del secondo trimestre tanto che la contrazione congiunturale rilevata non ha precedenti negli ultimi 15 anni. A livello nazionale, al contrario, le imprese registrate sono lievissimamente aumentate rispetto al trimestre precedente (+0,1).

Nel secondo trimestre 2023, rispetto allo stesso trimestre dello scorso anno, in regione le *iscrizioni* si sono sensibilmente ridotte (5.977) scendendo a un livello al disotto del quale nel secondo trimestre negli ultimi dieci anni si era andati solo nel 2020 in piena pandemia e lock-down, mentre vi è stato un netto aumento delle *cessazioni* (7.646) per un ammontare senza precedenti nel secondo trimestre almeno negli ultimi 15 anni. Questo è stato sostenuto dall'aumento del fenomeno delle cessazioni di ufficio che sono state 3.712 nel trimestre in esame, mentre erano state 2.657 nello stesso trimestre dello scorso anno, ma anche deducendo l'incremento delle cessazioni d'ufficio il saldo non risulterebbe positivo.

Le cessazioni di ufficio sono un fenomeno dall'attività amministrativa del Registro delle imprese, che indipendentemente da ragioni economiche congiunturali, provvede a effettuare direttamente la cessazione di imprese non più attive da tempo (anche tre anni), ma i cui rappresentanti non hanno provveduto autonomamente a tempo debito.

In particolare, le Camere di commercio avviano il procedimento di cancellazione d'ufficio delle società di capitali in liquidazione che non hanno provveduto al deposito del bilancio d'esercizio per almeno tre anni consecutivi (ai sensi dall'art.2490c.c.). Inoltre, il DPR 247/2004 ha previsto la *possibilità*, da parte dell'ufficio Registro Imprese, di intervenire d'ufficio e procedere alla cancellazione delle imprese individuali (per decesso dell'imprenditore, irreperibilità dell'imprenditore, mancato compimento di atti di gestione per tre anni consecutivi, perdita dei titoli autorizzativi o abilitativi all'esercizio dell'attività dichiarata) e delle società di persone (per irreperibilità presso la sede legale, mancato compimento di atti di gestione per tre anni consecutivi, mancanza del codice fiscale, mancata ricostituzione della pluralità dei soci nel termine dei sei mesi, decorrenza del termine di durata in assenza di proroga tacita). Ma la cancellazione d'ufficio non si attiva su istanza di parte né è prevista in via alternativa o sostitutiva alle procedure ordinarie previste da legge. Si può attivare eventualmente solo su segnalazione di PP.AA. o di terzi con documentazione o informazioni idonee a far presumere il ricorrere delle circostanze previste dalla norma. Per questo i suoi tempi sono lunghi e non predeterminabili, il che maschera l'eventuale connessione tra la cessazione dell'impresa e i fenomeni economici che l'hanno determinata.

Stante questo andamento delle iscrizioni e cessazioni, contrariamente a quanto solitamente accade nel secondo trimestre dell'anno, la nati-mortalità è risultata negativa tanto che il saldo è risultato il più pesante almeno degli ultimi 15 anni anche prescindendo dalla stagionalità. Il tasso di natalità è quindi sceso all'1,3 per cento, mentre il tasso di mortalità è salito decisamente all'1,7 per cento un livello mai toccato prima nel secondo trimestre fin dall'avvio della rilevazione dati con l'Ateco 2007.

Approfondimenti sulla dinamica delle imprese Movimprese

Tutte le Analisi

<https://www.ucer.camcom.it/studi-e-statistica/analisi/demografia-imprese>

Banca dati nazionali, regionali e provinciali

<https://www.ucer.camcom.it/studi-e-statistica/bd/registro/imprese-registrate-attive>

I nostri aggiornamenti

I comunicati stampa

<https://www.ucer.camcom.it/comunicazione-e-stampa/comunicati-stampa>

Le notizie del Centro Studi

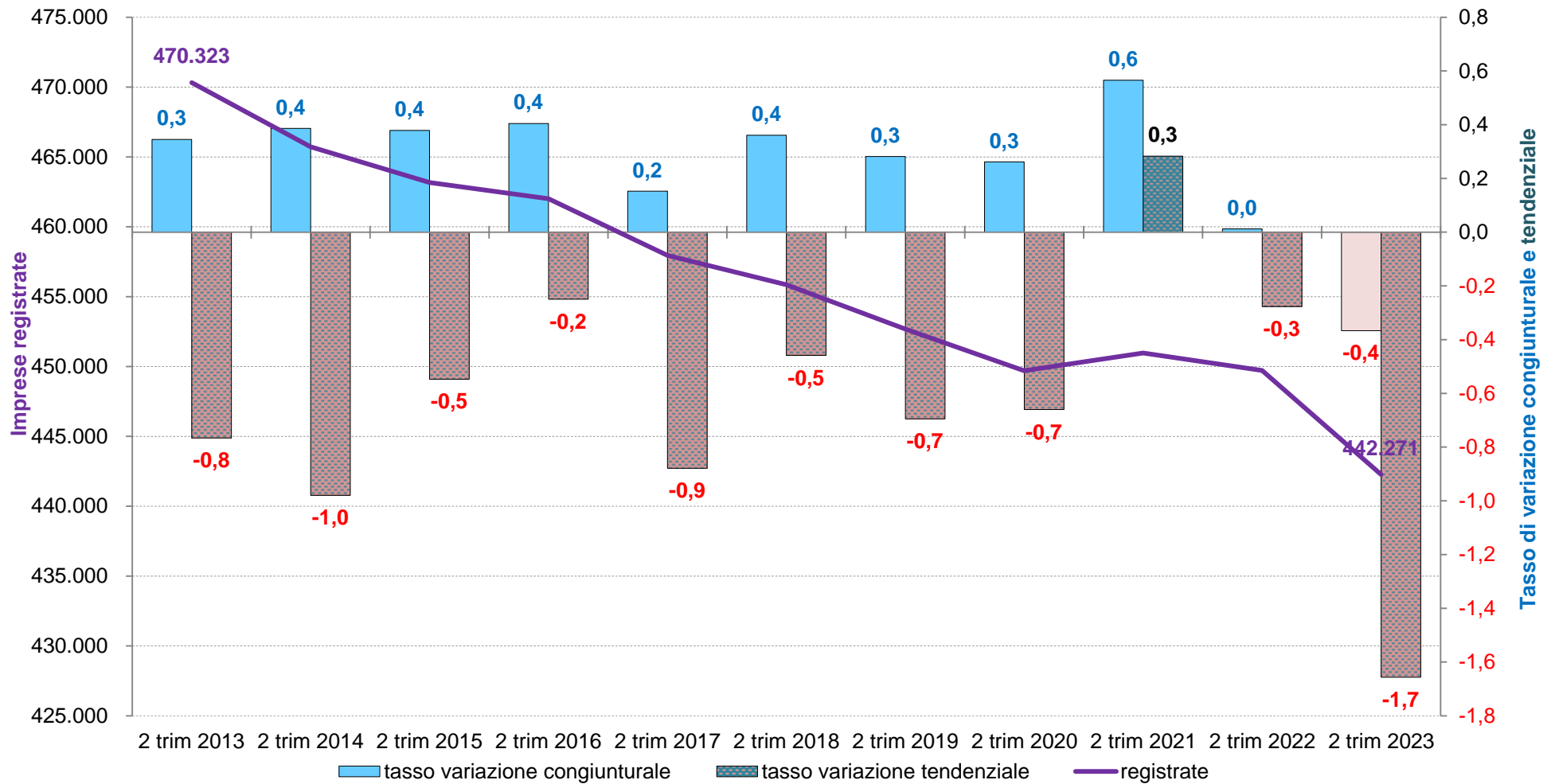
<https://www.ucer.camcom.it/studi-e-statistica/news>

Indice delle tavole

	Pag.
Le imprese registrate	
Serie storica dello stock delle imprese registrate e dei tassi di variazione congiunturale(1) e tendenziale(2)	7
Serie storica delle imprese registrate e dei flussi nel trimestre: iscrizioni, cessazioni e variazioni e tassi congiunturali(1).	8
Serie storiche delle iscrizioni, delle cessazioni e dei saldi demografici nel trimestre	9
Serie storiche dei tassi congiunturali(1) di natalità, mortalità e di sviluppo demografico delle imprese nel trimestre	9
Imprese registrate e flussi nel trimestre: iscrizioni, cessazioni, variazioni e tassi congiunturali(1), per forma giuridica e macro-settore.	10
Imprese registrate e flussi nel trimestre: iscrizioni, cessazioni, variazioni e tassi congiunturali(1), per divisioni di attività.	11
Imprese registrate e flussi nel trimestre: iscrizioni, cessazioni, variazioni e tassi congiunturali(1), per settori di attività.	12
Le imprese attive	
Imprese attive: serie storica dello stock e del tasso di variazione tendenziale(1).	17
Imprese attive per macro-settore di attività e forma giuridica: stock e composizione(1)(2), flussi e tassi di variazione percentuali tendenziali(3).	18
Serie storica delle imprese attive per macro-settori, stock e quote di composizione(1), flussi e tassi di variazione percentuali tendenziali(2).	19
Imprese attive in agricoltura: serie storica dello stock e del tasso di variazione tendenziale(1).	20
Imprese attive nell'industria: serie storica dello stock e del tasso di variazione tendenziale(1).	21
Imprese attive nelle costruzioni: serie storica dello stock e del tasso di variazione tendenziale(1).	22
Imprese attive nel commercio: serie storica dello stock e del tasso di variazione tendenziale(1).	23
Imprese attive negli altri servizi (no commercio): serie storica dello stock e del tasso di variazione tendenziale(1).	24
Imprese attive: serie storica della differenza tendenziale(1) per macro settore di attività economica.	25
Composizione per settore di attività economica delle imprese attive (quote percentuali).	26
Serie storica delle imprese attive per forma giuridica, stock e quote di composizione(1), flussi e tassi di variazione percentuali tendenziali(2).	27
Imprese attive: serie storica della differenza tendenziale(1) per forma giuridica delle imprese.	28
Serie storica della composizione per forma giuridica delle imprese attive (quote percentuali).	29
Composizione per forma giuridica delle imprese attive per divisioni di attività (quote percentuali), al 1° trimestre 2023.	30
Imprese attive per divisione di attività e forma giuridica: stock e quote di composizione(1)(2), flussi e tassi di variazione percentuali tendenziali(3).	31
Imprese attive per sezione di attività e forma giuridica: stock e quote di composizione(1)(2), flussi e tassi di variazione percentuali tendenziali(3).	32

Le imprese registrate

Serie storica dello stock delle imprese registrate e dei tassi di variazione congiunturale(1) e tendenziale(2)



(1) Rispetto al trimestre precedente. (2) Rispetto allo stesso trimestre dell'anno precedente.

Elaborazioni Unioncamere Emilia-Romagna su dati InfoCamere Movimprese

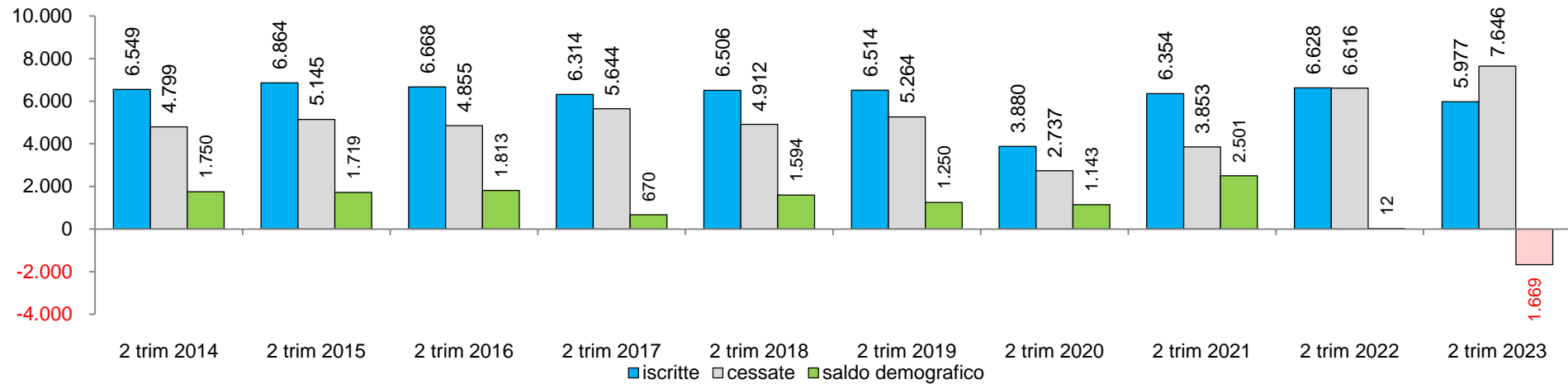
Serie storica delle imprese registrate e dei flussi nel trimestre: iscrizioni, cessazioni e variazioni e tassi congiunturali(1).

Periodo	Imprese Registrate Numero	Flussi									
		Totale		Nati-mortalità						Variazioni	
		N.	Tasso	Iscrizioni		Cessazioni		Saldo		N.	Tasso
				N.	Tasso	N.	Tasso	N.	Tasso		
2 trim 2013	470.323	1.618	0,35	7.930	1,69	6.353	1,36	1.577	0,34	41	0,01
2 trim 2014	465.717	1.792	0,39	6.549	1,41	4.799	1,03	1.750	0,38	42	0,01
2 trim 2015	463.168	1.747	0,38	6.864	1,49	5.145	1,12	1.719	0,37	28	0,01
2 trim 2016	462.012	1.860	0,40	6.668	1,45	4.855	1,06	1.813	0,39	47	0,01
2 trim 2017	457.951	696	0,15	6.314	1,38	5.644	1,23	670	0,15	26	0,01
2 trim 2018	455.850	1.638	0,36	6.506	1,43	4.912	1,08	1.594	0,35	44	0,01
2 trim 2019	452.683	1.270	0,28	6.514	1,44	5.264	1,17	1.250	0,28	20	0,00
2 trim 2020	449.694	1.173	0,26	3.880	0,87	2.737	0,61	1.143	0,25	30	0,01
2 trim 2021	450.966	2.536	0,57	6.354	1,42	3.853	0,86	2.501	0,56	35	0,01
2 trim 2022	449.720	55	0,01	6.628	1,47	6.616	1,47	12	0,00	43	0,01
2 trim 2023	442.271	-1.628	-0,37	5.977	1,35	7.646	1,72	-1.669	-0,38	41	0,01

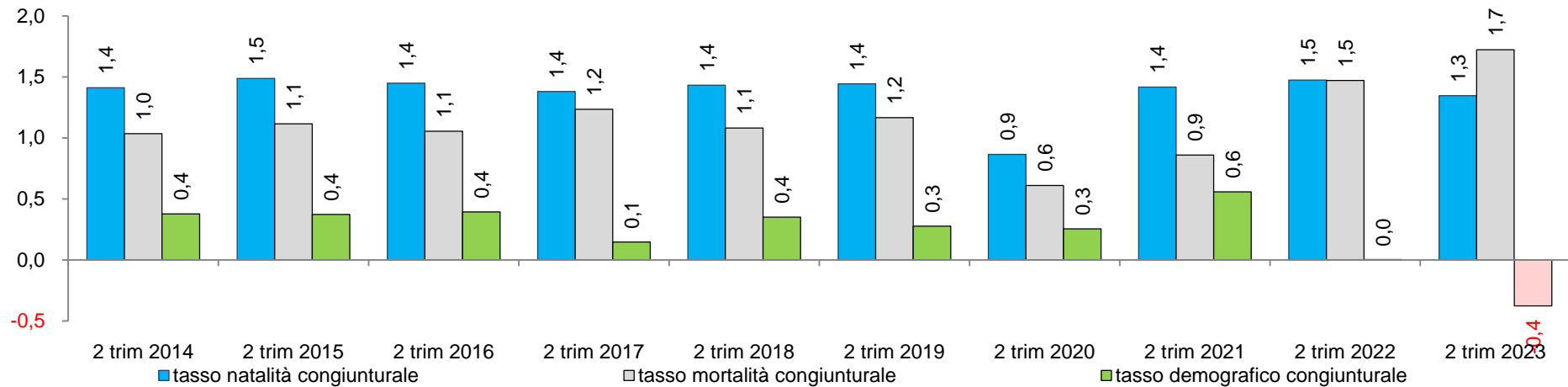
(1) Rispetto allo stock delle imprese registrate del trimestre precedente.

Elaborazioni Unioncamere Emilia-Romagna su dati InfoCamere Movimprese

Serie storiche delle iscrizioni, delle cessazioni e dei saldi demografici nel trimestre



Serie storiche dei tassi congiunturali(1) di natalità, mortalità e di sviluppo demografico delle imprese nel trimestre



(1) Rispetto al trimestre precedente.

Elaborazioni Unioncamere Emilia-Romagna su dati InfoCamere Movimprese

Imprese registrate e flussi nel trimestre: iscrizioni, cessazioni, variazioni e tassi congiunturali(1), per forma giuridica e macro-settore.

	Imprese registrate		Flussi									
	Numero	Quota	Totale		Nati-mortalità						Variazioni	
			N.	Tasso	Iscrizioni		Cessazioni		Saldo		N.	Tasso
					N.	Tasso	N.	Tasso	N.	Tasso		
Forma giuridica												
Società di capitale	128.793	29,1	950	0,7	1.603	1,3	791	0,6	812	0,6	138	0,11
Società di persone	82.467	18,6	-231	-0,3	370	0,4	498	0,6	-128	-0,2	-103	-0,12
Ditte individuali	219.095	49,5	-2.314	-1,0	3.920	1,8	6.247	2,8	-2.327	-1,1	13	0,01
Altre forme societarie	11.916	2,7	-33	-0,3	84	0,7	110	0,9	-26	-0,2	-7	-0,06
Macro-settori												
Agricoltura	52.574	11,9	-157	-0,3	284	0,5	482	0,9	-198	-0,4	41	0,08
Industria	46.885	10,6	-330	-0,7	360	0,8	787	1,7	-427	-0,9	97	0,21
Costruzioni	71.258	16,1	-688	-1,0	1.170	1,6	2.094	2,9	-924	-1,3	236	0,33
- Commercio	91.398	20,7	-598	-0,7	841	0,9	1.856	2,0	-1.015	-1,1	417	0,45
- Altri servizi	180.156	40,7	145,0	0,1	3.322	1,8	2.427	1,3	895	0,5	-750	-0,42
Servizi	271.554	61,4	-453	-0,2	4.163	1,5	4.283	1,6	-120	-0,0	-333	-0,12
Totale	442.271	100,0	-1.628	-0,4	5.977	1,3	7.646	1,7	-1.669	-0,4	41	0,01

(1) Rispetto allo stock delle imprese registrate del trimestre precedente.

Elaborazioni Unioncamere Emilia-Romagna su dati InfoCamere Movimprese

Imprese registrate e flussi nel trimestre: iscrizioni, cessazioni, variazioni e tassi congiunturali(1), per divisioni di attività.

Cod.	Divisione Denominazione	Imprese registrate		Flussi									
		Numero	Quota	Totale		Nati-mortalità				Variazioni			
				N.	Tasso	Iscrizioni		Cessazioni		Saldo		N.	Tasso
						N.	Tasso	N.	Tasso	N.	Tasso		
A	Agricoltura, silvicoltura pesca	52.574	11,9	-157	-0,3	284	0,5	482	0,9	-198	-0,4	41	0,08
B	Estrazione di minerali da cave e miniere	161	0,0	0	0,0	0	0,0	0	0,0	0	0,0	0	0,00
C	Attività manifatturiere	45.198	10,2	-328	-0,7	357	0,8	769	1,7	-412	-0,9	84	0,18
D	Forn. di energia elettrica, gas, vapore e aria condizionata	883	0,2	3	0,3	2	0,2	8	0,9	-6	-0,7	9	1,02
E	Forn. di acqua; reti fognarie, gestione dei rifiuti e risanamento	643	0,1	-5	-0,8	1	0,2	10	1,5	-9	-1,4	4	0,62
F	Costruzioni	71.258	16,1	-688	-1,0	1.170	1,6	2.094	2,9	-924	-1,3	236	0,33
G	Commercio (ingrosso e dettaglio) riparazione (autov. motocicli	91.398	20,7	-598	-0,7	841	0,9	1.856	2,0	-1.015	-1,1	417	0,45
H	Trasporto e magazzinaggio	13.686	3,1	-151	-1,1	44	0,3	291	2,1	-247	-1,8	96	0,69
I	Attività dei servizi alloggio e ristorazione	34.932	7,9	87	0,2	304	0,9	603	1,7	-299	-0,9	386	1,11
J	Servizi di informazione e comunicazione	10.206	2,3	33	0,3	123	1,2	138	1,4	-15	-0,1	48	0,47
K	Attività finanziarie e assicurative	10.048	2,3	65	0,7	165	1,7	144	1,4	21	0,2	44	0,44
L	Attività immobiliari	31.139	7,0	159	0,5	144	0,5	199	0,6	-55	-0,2	214	0,69
M	Attività professionali, scientifiche e tecniche	19.147	4,3	217	1,1	321	1,7	245	1,3	76	0,4	141	0,74
N	Noleggio, agenzie di viaggio, servizi di supporto alle imprese	14.402	3,3	105	0,7	265	1,9	232	1,6	33	0,2	72	0,50
O	Amm. pubblica e difesa; assicurazione sociale obbligatoria	7	0,0	0	0,0	0	0,0	0	0,0	0	0,0	0	0,00
P	Istruzione	2.083	0,5	20	1,0	31	1,5	26	1,3	5	0,2	15	0,73
Q	Sanità e assistenza sociale	2.915	0,7	23	0,8	17	0,6	24	0,8	-7	-0,2	30	1,04
R	Attività artistiche, sportive, di intrattenimento e divertimento	6.951	1,6	43	0,6	73	1,1	71	1,0	2	0,0	41	0,59
S	Altre attività di servizi	18.954	4,3	85	0,5	201	1,1	232	1,2	-31	-0,2	116	0,61
T	Famiglie e convivenze come datori di lavoro e produzione	1	0,0	0	0,0	0	0,0	0	0,0	0	0,0	0	0,00
U	Organizzazioni ed organismi extraterritoriali	0	0,0	0	n.c.	0	n.c.	0	n.c.	0	n.c.	0	n.c.
NC	Imprese non classificate	15.685	3,5	-541	-3,3	1.634	10,1	222	1,4	1.412	8,7	-1.953	-12,04
TOT	TOTALE	442.271	100,0	-1.628	-0,4	5.977	1,3	7.646	1,7	-1.669	-0,4	41	0,01

(1) Rispetto allo stock delle imprese registrate del trimestre precedente.

Elaborazioni Unioncamere Emilia-Romagna su dati InfoCamere Movimprese

Imprese registrate e flussi nel trimestre: iscrizioni, cessazioni, variazioni e tassi congiunturali(1), per settori di attività.

Settore di attività		Imprese registrate		Flussi									
Cod.	Denominazione	Numero	Quota	Totale		Nati-mortalità				Variazioni			
				N.	Tasso	Iscrizioni		Cessazioni		Saldo		N.	Tasso
						N.	Tasso	N.	Tasso	N.	Tasso		
A 01	Coltivaz agricole, produz. animali, caccia, servizi connessi	49.471	11,2	-161	-0,3	264	0,5	459	0,9	-195	-0,4	34	0,07
A 02	Silvicoltura ed utilizzo di aree forestali	676	0,2	1	0,1	5	0,7	6	0,9	-1	-0,1	2	0,30
A 03	Pesca e acquacoltura	2.427	0,5	3	0,1	15	0,6	17	0,7	-2	-0,1	5	0,21
B 05	Estrazione di carbone (esclusa torba)	1	0,0	0	0,0	0	0,0	0	0,0	0	0,0	0	0,00
B 06	Estraz.di petrolio greggio e di gas naturale	3	0,0	0	0,0	0	0,0	0	0,0	0	0,0	0	0,00
B 07	Estrazione di minerali metalliferi	1	0,0	0	0,0	0	0,0	0	0,0	0	0,0	0	0,00
B 08	Altre attività di estrazione di minerali da cave e miniere	148	0,0	1	0,7	0	0,0	0	0,0	0	0,0	1	0,68
B 09	Attività dei servizi di supporto all'estrazione	8	0,0	-1	-11,1	0	0,0	0	0,0	0	0,0	-1	-11,11
C 10	Industrie alimentari	5.098	1,2	-6	-0,1	28	0,5	57	1,1	-29	-0,6	23	0,45
C 11	Industria delle bevande	218	0,0	-1	-0,5	0	0,0	1	0,5	-1	-0,5	0	0,00
C 12	Industria del tabacco	0	0,0	0	n.c.	0	n.c.	0	n.c.	0	n.c.	0	n.c.
C 13	Industrie tessili	1.085	0,2	-23	-2,1	4	0,4	29	2,6	-25	-2,3	2	0,18
C 14	Confezione di abbigliamento; confez. in pelle e pelliccia	4.412	1,0	-109	-2,4	50	1,1	159	3,5	-109	-2,4	0	0,00
C 15	Fabbricazione di articoli in pelle e simili	871	0,2	-26	-2,9	5	0,6	35	3,9	-30	-3,3	4	0,45
C 16	Industria del legno, prodotti in legno e sughero (no mobili)	1.959	0,4	-24	-1,2	16	0,8	48	2,4	-32	-1,6	8	0,40
C 17	Fabbricazione di carta e di prodotti di carta	347	0,1	-3	-0,9	0	0,0	4	1,1	-4	-1,1	1	0,29
C 18	Stampa e riproduzione di supporti registrati	1.315	0,3	-6	-0,5	9	0,7	16	1,2	-7	-0,5	1	0,08
C 19	Fabbricaz di coke, prodotti della raffinazione del petrolio	8	0,0	0	0,0	0	0,0	0	0,0	0	0,0	0	0,00
C 20	Fabbricazione di prodotti chimici	549	0,1	1	0,2	1	0,2	4	0,7	-3	-0,5	4	0,73
C 21	Fabbricaz. di farmaceutici di base e preparati farmaceutici	50	0,0	-1	-2,0	0	0,0	1	2,0	-1	-2,0	0	0,00
C 22	Fabbricazione di articoli in gomma e materie plastiche	1.160	0,3	-9	-0,8	2	0,2	11	0,9	-9	-0,8	0	0,00
C 23	Fabbricaz. di altri prodotti da minerali non metalliferi	1.568	0,4	-9	-0,6	10	0,6	19	1,2	-9	-0,6	0	0,00
C 24	Metallurgia	279	0,1	-1	-0,4	1	0,4	4	1,4	-3	-1,1	2	0,71
C 25	Fabbricaz di prodotti in metallo (no macchinari, attrezzature)	10.846	2,5	-68	-0,6	98	0,9	174	1,6	-76	-0,7	8	0,07
C 26	Fab. computer, elettronica, ottica, elettromed., misura, orologi	963	0,2	1	0,1	7	0,7	6	0,6	1	0,1	0	0,00
C 27	Fab apparecchi. elettriche e apparecchi. domestiche non elettriche	1.220	0,3	-9	-0,7	4	0,3	16	1,3	-12	-1,0	3	0,24
C 28	Fabbricazione di macchinari ed apparecchiature nca	4.288	1,0	-26	-0,6	10	0,2	35	0,8	-25	-0,6	-1	-0,02

Imprese registrate e flussi nel trimestre: iscrizioni, cessazioni, variazioni e tassi congiunturali(1), per settori di attività.

Cod.	Settore di attività Denominazione	Imprese registrate		Flussi									
		Numero	Quota	Totale		Nati-mortalità						Variazioni	
				N.	Tasso	Iscrizioni		Cessazioni		Saldo		N.	Tasso
						N.	Tasso	N.	Tasso	N.	Tasso		
C 29	Fabbricazione di autoveicoli, rimorchi e semirimorchi	433	0,1	-4	-0,9	1	0,2	4	0,9	-3	-0,7	-1	-0,23
C 30	Fabbricazione di altri mezzi di trasporto	379	0,1	-3	-0,8	3	0,8	10	2,6	-7	-1,8	4	1,05
C 31	Fabbricazione di mobili	1.506	0,3	-30	-2,0	8	0,5	37	2,4	-29	-1,9	-1	-0,07
C 32	Altre industrie manifatturiere	2.591	0,6	-4	-0,2	21	0,8	31	1,2	-10	-0,4	6	0,23
C 33	Riparaz., manutenz., installaz. di macchine, apparecchiature	4.053	0,9	32	0,8	79	2,0	68	1,7	11	0,3	21	0,52
D 35	Fornitura di energia elettrica, gas, vapore e aria condizionata	883	0,2	3	0,3	2	0,2	8	0,9	-6	-0,7	9	1,02
E 36	Raccolta, trattamento e fornitura di acqua	46	0,0	1	2,2	0	0,0	0	0,0	0	0,0	1	2,22
E 37	Gestione delle reti fognarie	157	0,0	1	0,6	0	0,0	1	0,6	-1	-0,6	2	1,28
E 38	Raccolta, trattamento, smaltimento rifiuti; recupero materiali	382	0,1	-6	-1,5	1	0,3	9	2,3	-8	-2,1	2	0,52
E 39	Attività di risanamento e altri servizi di gestione dei rifiuti	58	0,0	-1	-1,7	0	0,0	0	0,0	0	0,0	-1	-1,69
F 41	Costruzione di edifici	19.083	4,3	-147	-0,8	153	0,8	382	2,0	-229	-1,2	82	0,43
F 42	Ingegneria civile	833	0,2	-11	-1,3	3	0,4	13	1,5	-10	-1,2	-1	-0,12
F 43	Lavori di costruzione specializzati	51.342	11,6	-530	-1,0	1.014	2,0	1.699	3,3	-685	-1,3	155	0,30
G 45	Commercio ingrosso, dettaglio, riparaz. autoveicoli motocicli	11.681	2,6	19	0,2	123	1,1	147	1,3	-24	-0,2	43	0,37
G 46	Commercio all'ingrosso (escluso autoveicoli e motocivli)	35.834	8,1	-157	-0,4	327	0,9	591	1,6	-264	-0,7	107	0,30
G 47	Commercio al dettaglio (escluso autoveicoli e motocivli)	43.883	9,9	-460	-1,0	391	0,9	1.118	2,5	-727	-1,6	267	0,60
H 49	Trasporto terrestre e mediante condotte	10.894	2,5	-140	-1,3	16	0,1	245	2,2	-229	-2,1	89	0,81
H 50	Trasporto marittimo e per vie d'acqua	54	0,0	0	0,0	0	0,0	1	1,9	-1	-1,9	1	1,85
H 51	Trasporto aereo	13	0,0	0	0,0	0	0,0	0	0,0	0	0,0	0	0,00
H 52	Magazzinaggio e attività di supporto ai trasporti	2.551	0,6	-11	-0,4	25	1,0	40	1,6	-15	-0,6	4	0,16
H 53	Servizi postali e attività di corriere	174	0,0	0	0,0	3	1,7	5	2,9	-2	-1,1	2	1,15
I 55	Alloggio	5.367	1,2	112	2,1	70	1,3	59	1,1	11	0,2	101	1,92
I 56	Attività dei servizi di ristorazione	29.565	6,7	-25	-0,1	234	0,8	544	1,8	-310	-1,0	285	0,96
J 58	Attività editoriali	751	0,2	-11	-1,4	3	0,4	18	2,4	-15	-2,0	4	0,52
J 59	Prod. cinema, video, progr. telev., registraz. musicali sonore	939	0,2	7	0,8	6	0,6	4	0,4	2	0,2	5	0,54
J 60	Attività di programmazione e trasmissione	99	0,0	-1	-1,0	0	0,0	1	1,0	-1	-1,0	0	0,00
J 61	Telecomunicazioni	475	0,1	-21	-4,2	1	0,2	22	4,4	-21	-4,2	0	0,00

Imprese registrate e flussi nel trimestre: iscrizioni, cessazioni, variazioni e tassi congiunturali(1), per settori di attività.

Settore di attività		Imprese registrate		Flussi									
Cod.	Denominazione	Numero	Quota	Totale		Nati-mortalità				Variazioni			
				N.	Tasso	Iscrizioni		Cessazioni		Saldo		N.	Tasso
						N.	Tasso	N.	Tasso	N.	Tasso		
J 62	Produz. software, consulenza informatica, attività connesse	4.211	1,0	32	0,8	65	1,6	55	1,3	10	0,2	22	0,53
J 63	Attività dei servizi d'informazione e altri servizi informatici	3.731	0,8	27	0,7	48	1,3	38	1,0	10	0,3	17	0,46
K 64	Attività di servizi finanziari (no assicurazioni, fondi pensione)	2.167	0,5	51	2,4	45	2,1	21	1,0	24	1,1	27	1,28
K 65	Assicurazioni, riassicuraz., fondi pensione (no ass.soc.obbl.)	35	0,0	0	0,0	0	0,0	0	0,0	0	0,0	0	0,00
K 66	Attività ausiliarie di servizi finanziari e attività assicurative	7.846	1,8	14	0,2	120	1,5	123	1,6	-3	-0,0	17	0,22
L 68	Attività immobiliari	31.139	7,0	159	0,5	144	0,5	199	0,6	-55	-0,2	214	0,69
M 69	Attività legali e contabilità	1.104	0,2	8	0,7	8	0,7	9	0,8	-1	-0,1	9	0,82
M 70	Attività di direzione aziendale e di consulenza gestionale	6.672	1,5	133	2,0	128	2,0	75	1,1	53	0,8	80	1,22
M 71	Attività di architettura e ingegneria; collaudi e analisi tecniche	1.979	0,4	21	1,1	22	1,1	13	0,7	9	0,5	12	0,61
M 72	Ricerca scientifica e sviluppo	599	0,1	12	2,0	7	1,2	3	0,5	4	0,7	8	1,36
M 73	Pubblicità e ricerche di mercato	2.950	0,7	9	0,3	74	2,5	65	2,2	9	0,3	0	0,00
M 74	Altre attività professionali, scientifiche e tecniche	5.763	1,3	33	0,6	81	1,4	79	1,4	2	0,0	31	0,54
M 75	Servizi veterinari	80	0,0	1	1,3	1	1,3	1	1,3	0	0,0	1	1,27
N 77	Attività di noleggio e leasing operativo	1.376	0,3	21	1,5	20	1,5	12	0,9	8	0,6	13	0,96
N 78	Attività di ricerca, selezione, fornitura di personale	94	0,0	-2	-2,1	0	0,0	2	2,1	-2	-2,1	0	0,00
N 79	Servizi di agenzie viaggio, tour operator, prenotaz. e connessi	929	0,2	-6	-0,6	8	0,9	13	1,4	-5	-0,5	-1	-0,11
N 80	Servizi di vigilanza e investigazione	206	0,0	3	1,5	1	0,5	0	0,0	1	0,5	2	0,99
N 81	Attività di servizi per edifici e paesaggio	6.055	1,4	35	0,6	120	2,0	108	1,8	12	0,2	23	0,38
N 82	Att.tà supporto alle funzioni d'ufficio, altri servizi sup. imprese	5.742	1,3	54	0,9	116	2,0	97	1,7	19	0,3	35	0,62
O 84	Amministr. pubblica e difesa; assicuraz. sociale obbligatoria	7	0,0	0	0,0	0	0,0	0	0,0	0	0,0	0	0,00
P 85	Istruzione	2.083	0,5	20	1,0	31	1,5	26	1,3	5	0,2	15	0,73
Q 86	Assistenza sanitaria	1.520	0,3	21	1,4	7	0,5	9	0,6	-2	-0,1	23	1,53
Q 87	Servizi di assistenza sociale residenziale	618	0,1	0	0,0	2	0,3	7	1,1	-5	-0,8	5	0,81
Q 88	Assistenza sociale non residenziale	777	0,2	2	0,3	8	1,0	8	1,0	0	0,0	2	0,26
R 90	Attività creative, artistiche e di intrattenimento	1.601	0,4	12	0,8	33	2,1	16	1,0	17	1,1	-5	-0,31
R 91	Attività di biblioteche, archivi, musei e altre attività culturali	87	0,0	-3	-3,3	0	0,0	1	1,1	-1	-1,1	-2	-2,22
R 92	Attività riguardanti lotterie, scommesse e case da gioco	302	0,1	2	0,7	2	0,7	5	1,7	-3	-1,0	5	1,67

Imprese registrate e flussi nel trimestre: iscrizioni, cessazioni, variazioni e tassi congiunturali(1), per settori di attività.

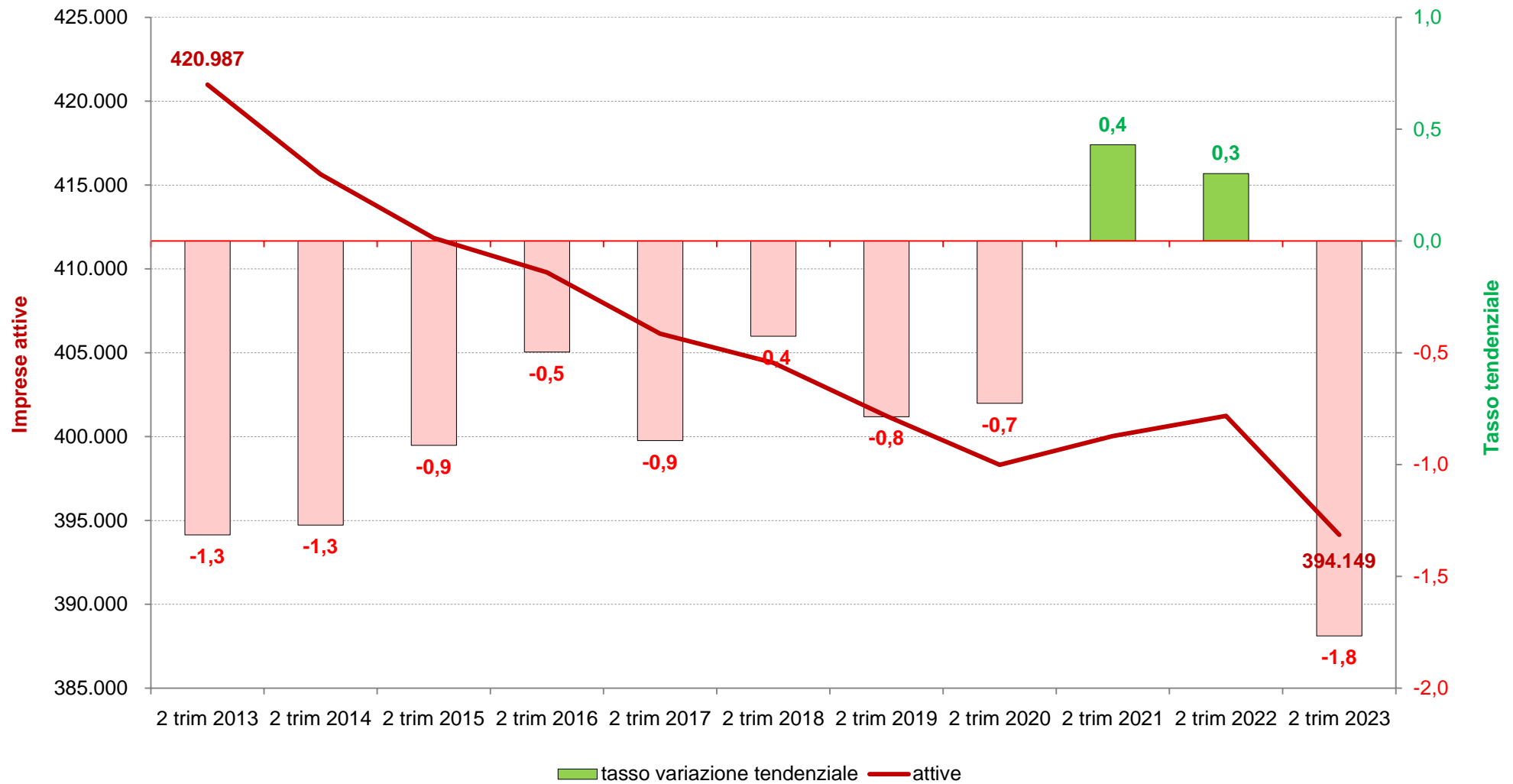
Settore di attività		Imprese registrate		Flussi									
Cod.	Denominazione	Numero	Quota	Totale		Nati-mortalità				Variazioni			
				N.	Tasso	Iscrizioni		Cessazioni		Saldo		N.	Tasso
						N.	Tasso	N.	Tasso	N.	Tasso		
R 93	Attività sportive, di intrattenimento e di divertimento	4.961	1,1	32	0,6	38	0,8	49	1,0	-11	-0,2	43	0,87
S 94	Attività di organizzazioni associative	195	0,0	-2	-1,0	0	0,0	2	1,0	-2	-1,0	0	0,00
S 95	Riparaz. di computer, beni per uso personale e per la casa	3.126	0,7	-37	-1,2	32	1,0	69	2,2	-37	-1,2	0	0,00
S 96	Altre attività di servizi per la persona	15.633	3,5	124	0,8	169	1,1	161	1,0	8	0,1	116	0,75
T 97	Famiglie e convivenze datori di lavoro di personale domestico	0	0,0	0	n.c.	0	n.c.	0	n.c.	0	n.c.	0	n.c.
T 98	Famiglie e convivenze prod beni servizi indif. per uso proprio	1	0,0	0	0,0	0	0,0	0	0,0	0	0,0	0	0,00
U 99	Organizzazioni ed organismi extraterritoriali	0	0,0	0	n.c.	0	n.c.	0	n.c.	0	n.c.	0	n.c.
NC	Imprese non classificate	15.685	3,5	-541	-3,3	1.634	10,1	222	1,4	1.412	8,7	-1.953	-12,04
TOT	TOTALE	442.271	100,0	-1.628	-0,4	5.977	1,3	7.646	1,7	-1.669	-0,4	41	0,01

(1) Rispetto allo stock delle imprese registrate del trimestre precedente.

Elaborazioni Unioncamere Emilia-Romagna su dati InfoCamere Movimprese

Le imprese attive

Imprese attive: serie storica dello stock e del tasso di variazione tendenziale(1).



(1) Rispetto ai dodici mesi precedenti.

Elaborazioni Unioncamere Emilia-Romagna su dati InfoCamere Movimprese

Imprese attive per macro-settore di attività e forma giuridica: stock e composizione(1)(2), flussi e tassi di variazione percentuali tendenziali(3).

Macro settori	Totale				Società di capitale				Società di persone				Ditte individuali				Altre forme societarie			
	Stock		Variazione		Stock		Variazione		Stock		Variazione		Stock		Variazione		Stock		Variazione	
	Unità	Quota	Unità	Tasso	Unità	Quota	Unità	Tasso	Unità	Quota	Unità	Tasso	Unità	Quota	Unità	Tasso	Unità	Quota	Unità	Tasso
	(1)		(3)		(2)		(3)		(2)		(3)		(2)		(3)		(2)		(3)	
Agricoltura	52.097	13,2	-1.401	-2,6	1.237	2,4	-1	-0,1	10.100	19,4	-38	-0,4	40.095	77,0	-1.367	-3,3	665	1,3	5	0,8
Industria	41.826	10,6	-1.506	-3,5	17.718	42,4	-193	-1,1	7.561	18,1	-391	-4,9	15.899	38,0	-909	-5,4	648	1,5	-13	-2,0
Costruzioni	65.990	16,7	-1.710	-2,5	16.845	25,5	658	4,1	5.777	8,8	-218	-3,6	42.389	64,2	-2.103	-4,7	979	1,5	-47	-4,6
- Commercio	84.365	21,4	-2.584	-3,0	17.975	21,3	-97	-0,5	13.822	16,4	-521	-3,6	52.137	61,8	-1.947	-3,6	431	0,5	-19	-4,2
- Altri servizi	149.871	38,0	115	0,1	49.172	32,8	1.272	2,7	31.174	20,8	-647	-2,0	63.343	42,3	-412	-0,6	6.182	4,1	-98	-1,6
Servizi	234.236	59,4	-2.469	-1,0	67.147	28,7	1.175	1,8	44.996	19,2	-1.168	-2,5	115.480	49,3	-2.359	-2,0	6.613	2,8	-117	-1,7
Totale	394.149	100,0	-7.086	-1,8	102.947	26,1	1.639	1,6	68.434	17,4	-1.815	-2,6	213.863	54,3	-6.738	-3,1	8.905	2,3	-172	-1,9

(1) Composizione per macro-settore del totale delle imprese attive.(2) Composizione per forma giuridica delle imprese attive del macrosettore. (3) Rispetto ai dodici mesi precedenti,

Elaborazioni Unioncamere Emilia-Romagna su dati InfoCamere Movimprese

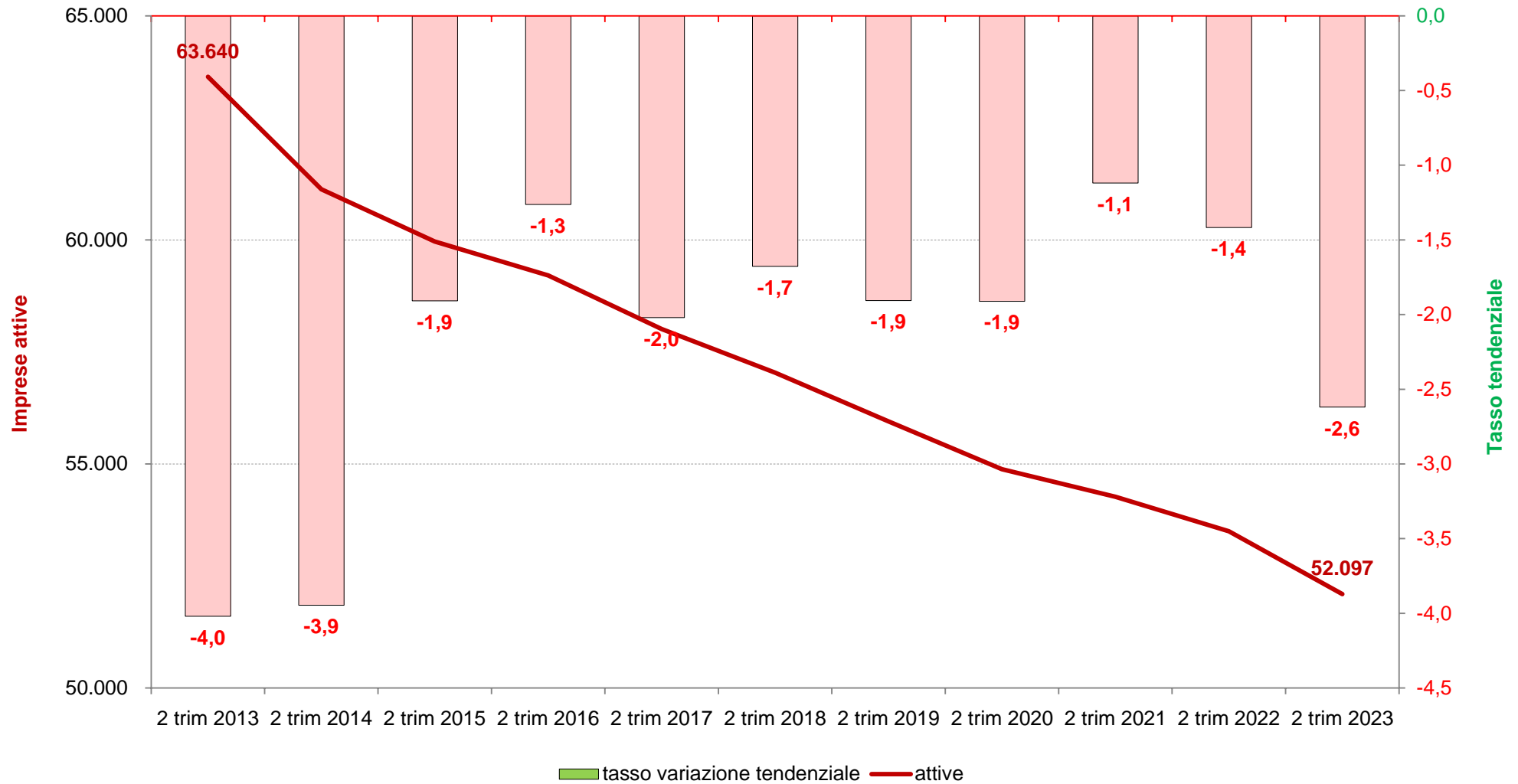
Serie storica delle imprese attive per macro-settori, stock e quote di composizione(1), flussi e tassi di variazione percentuali tendenziali(2).

Periodo	Totale			Agricoltura				Industria				Costruzioni				Servizi			
	Stock	Variazione		Stock		Variazione		Stock		Variazione		Stock		Variazione		Stock		Variazione	
	Unità	Unità	Tasso	Unità	Quota	Unità	Tasso	Unità	Quota	Unità	Tasso	Unità	Quota	Unità	Tasso	Unità	Quota	Unità	Tasso
			(2)		(1)		(2)		(1)		(2)		(1)		(2)		(1)		(2)
2 trim 2013	420.987	-5.607	-1,3	63.640	15,1	-2.665	-4,0	48.448	11,5	-988	-2,0	72.090	17,1	-2.059	-2,8	236.809	56,3	105	0,0
2 trim 2014	415.637	-5.350	-1,3	61.129	14,7	-2.511	-3,9	47.602	11,5	-846	-1,7	70.441	16,9	-1.649	-2,3	236.465	56,9	-344	-0,1
2 trim 2015	411.838	-3.799	-0,9	59.963	14,6	-1.166	-1,9	46.866	11,4	-736	-1,5	68.824	16,7	-1.617	-2,3	236.185	57,3	-280	-0,1
2 trim 2016	409.792	-2.046	-0,5	59.206	14,4	-757	-1,3	46.144	11,3	-722	-1,5	67.588	16,5	-1.236	-1,8	236.854	57,8	669	0,3
2 trim 2017	406.134	-3.658	-0,9	58.010	14,3	-1.196	-2,0	45.375	11,2	-769	-1,7	66.425	16,4	-1.163	-1,7	236.324	58,2	-530	-0,2
2 trim 2018	404.404	-1.730	-0,4	57.037	14,1	-973	-1,7	45.110	11,2	-265	-0,6	65.797	16,3	-628	-0,9	236.460	58,5	136	0,1
2 trim 2019	401.226	-3.178	-0,8	55.950	13,9	-1.087	-1,9	44.577	11,1	-533	-1,2	65.046	16,2	-751	-1,1	235.653	58,7	-807	-0,3
2 trim 2020	398.315	-2.911	-0,7	54.881	13,8	-1.069	-1,9	43.964	11,0	-613	-1,4	64.998	16,3	-48	-0,1	234.472	58,9	-1.181	-0,5
2 trim 2021	400.029	1.714	0,4	54.267	13,6	-614	-1,1	43.689	10,9	-275	-0,6	65.957	16,5	959	1,5	236.116	59,0	1.644	0,7
2 trim 2022	401.235	1.206	0,3	53.498	13,3	-769	-1,4	43.332	10,8	-357	-0,8	67.700	16,9	1.743	2,6	236.705	59,0	589	0,2
2 trim 2023	394.149	-7.086	-1,8	52.097	13,2	-1.401	-2,6	41.826	10,6	-1.506	-3,5	65.990	16,7	-1.710	-2,5	234.236	59,4	-2.469	-1,0

(1) Composizione per macro-settori del totale delle imprese attive. (2) Rispetto ai dodici mesi precedenti,

Elaborazioni Unioncamere Emilia-Romagna su dati InfoCamere Movimprese

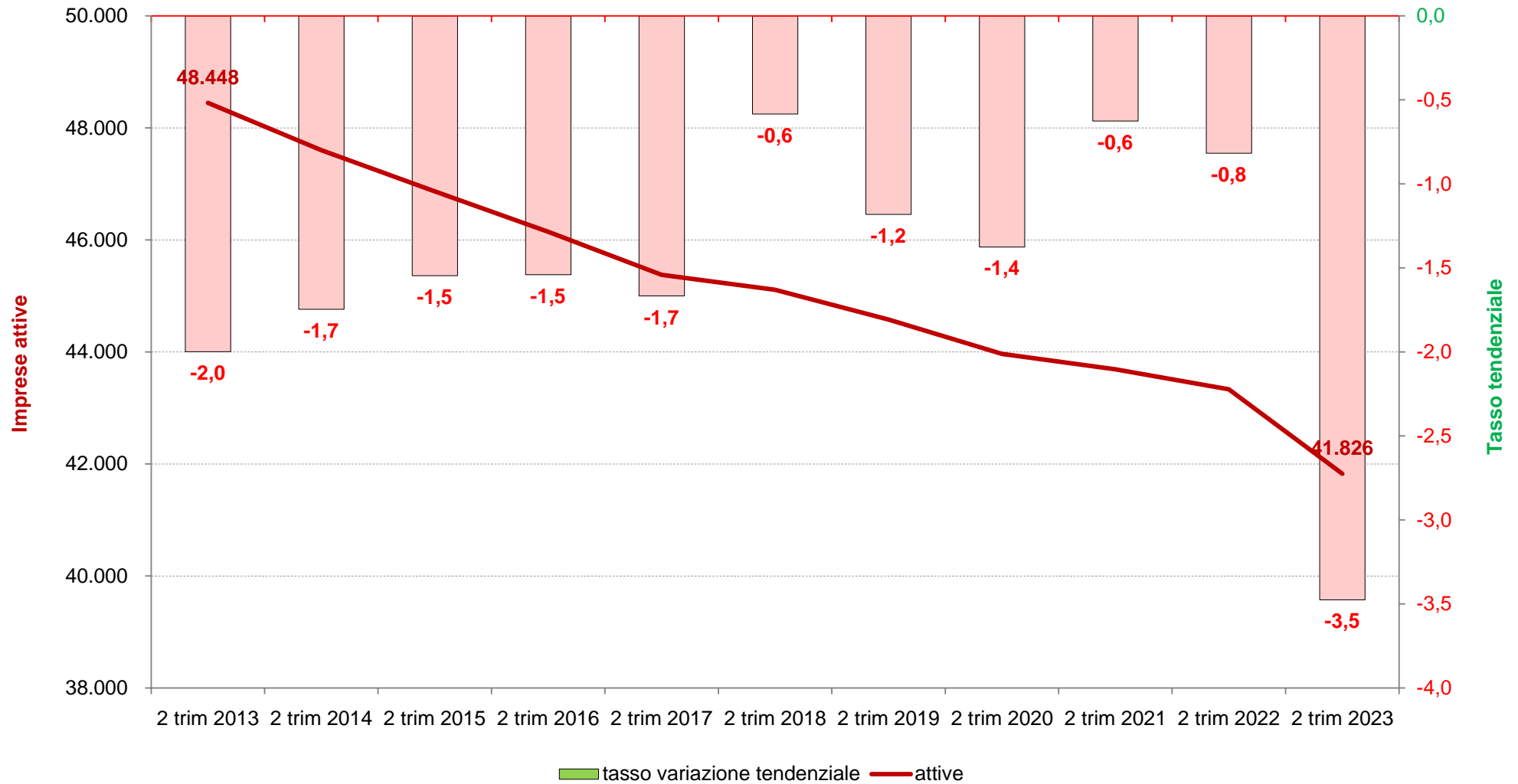
Imprese attive in agricoltura: serie storica dello stock e del tasso di variazione tendenziale(1).



(1) Rispetto ai dodici mesi precedenti.

Elaborazioni Unioncamere Emilia-Romagna su dati InfoCamere Movimprese

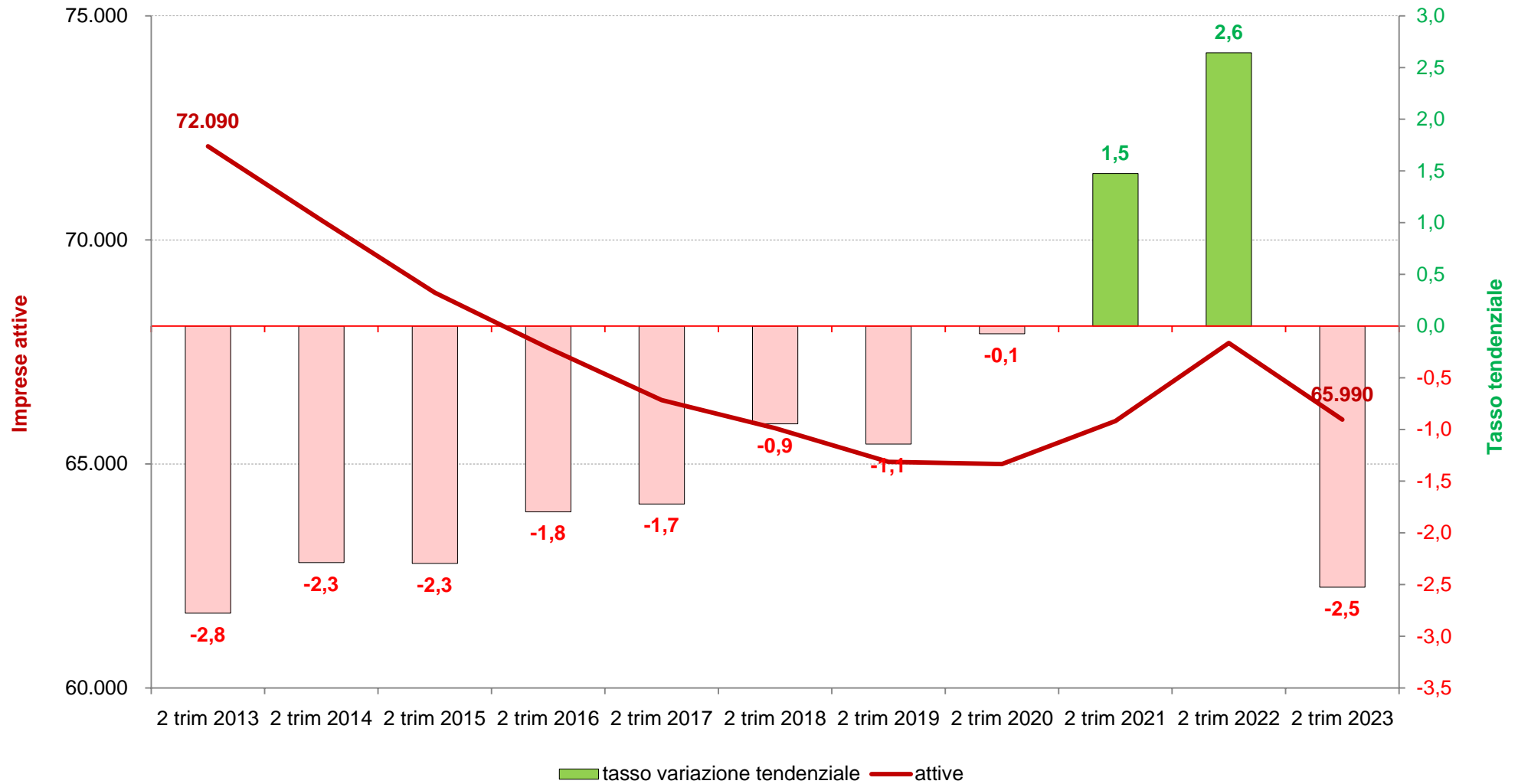
Imprese attive nell'industria: serie storica dello stock e del tasso di variazione tendenziale(1).



(1) Rispetto ai dodici mesi precedenti.

Elaborazioni Unioncamere Emilia-Romagna su dati InfoCamere Movimprese

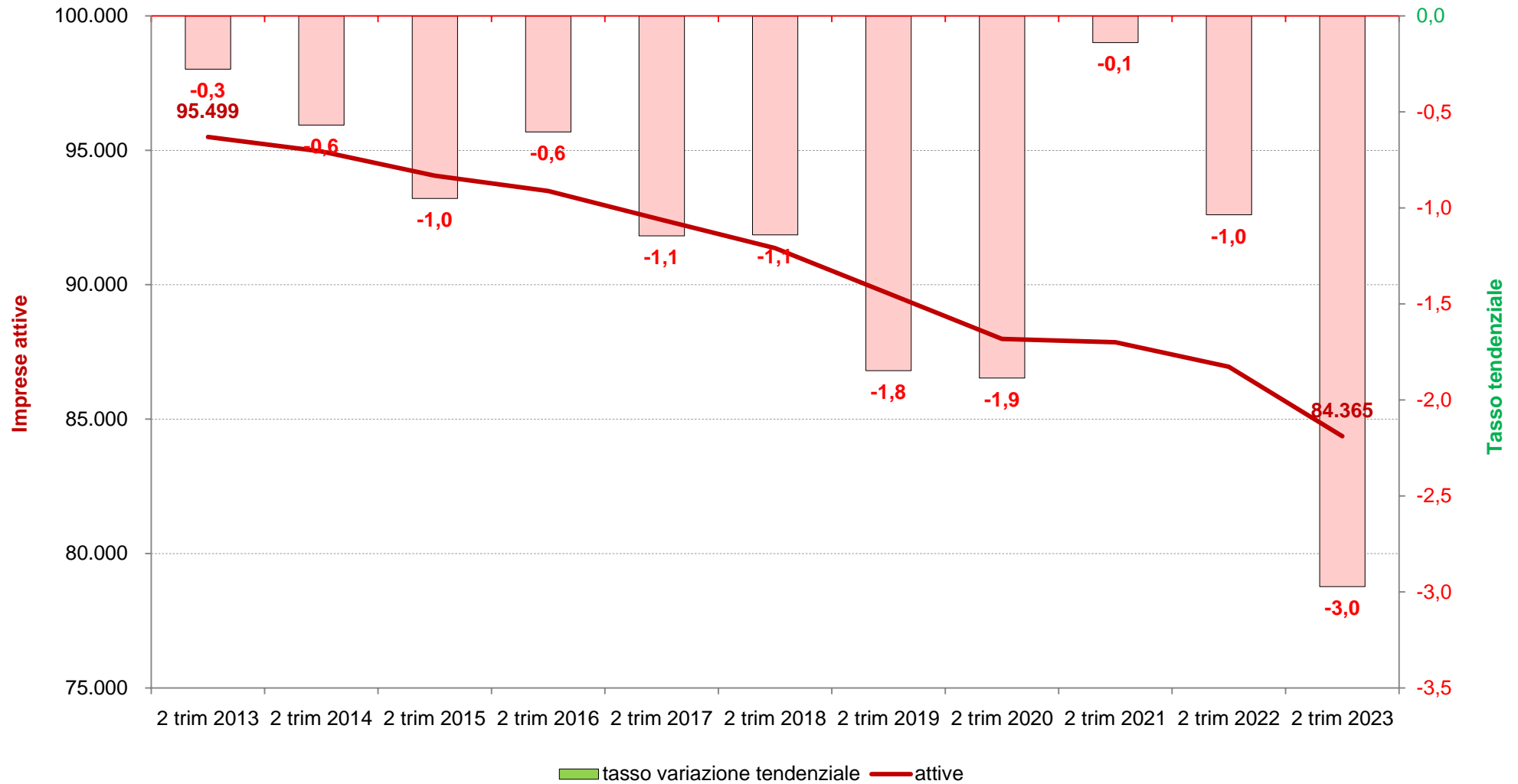
Imprese attive nelle costruzioni: serie storica dello stock e del tasso di variazione tendenziale(1).



(1) Rispetto ai dodici mesi precedenti.

Elaborazioni Unioncamere Emilia-Romagna su dati InfoCamere Movimprese

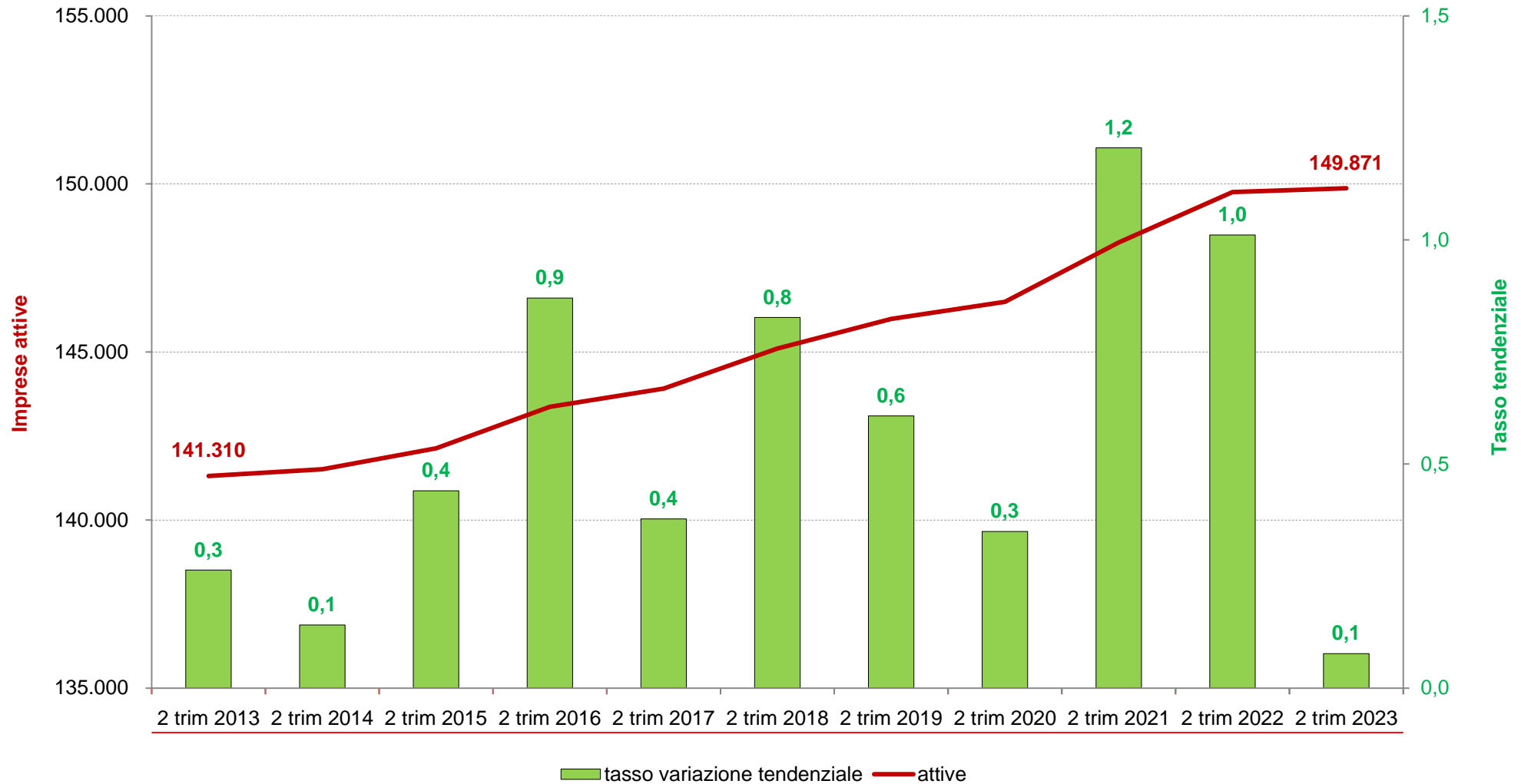
Imprese attive nel commercio: serie storica dello stock e del tasso di variazione tendenziale(1).



(1) Rispetto ai dodici mesi precedenti.

Elaborazioni Unioncamere Emilia-Romagna su dati InfoCamere Movimprese

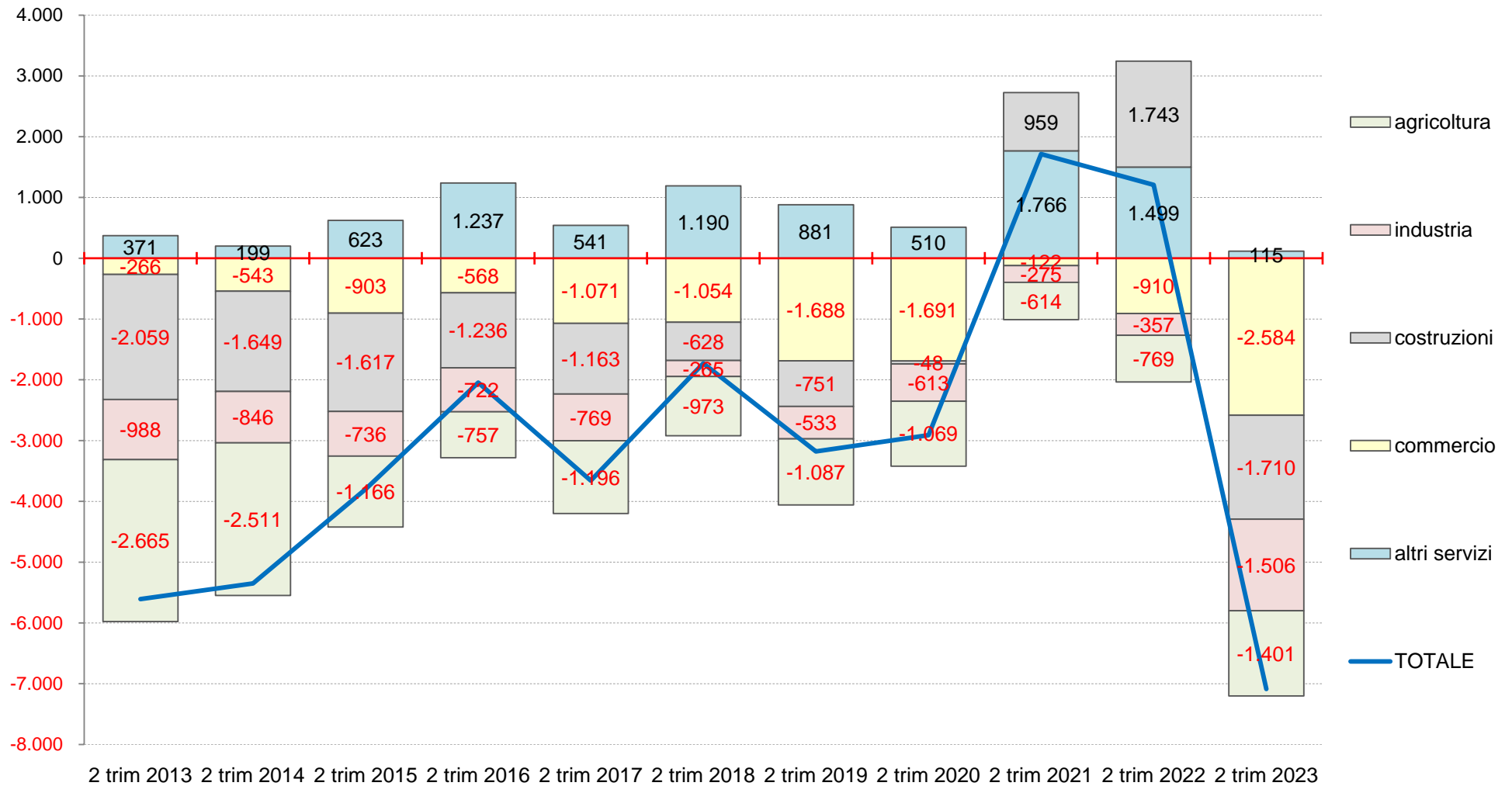
Imprese attive negli altri servizi (no commercio): serie storica dello stock e del tasso di variazione tendenziale(1).



(1) Rispetto ai dodici mesi precedenti.

Elaborazioni Unioncamere Emilia-Romagna su dati InfoCamere Movimprese

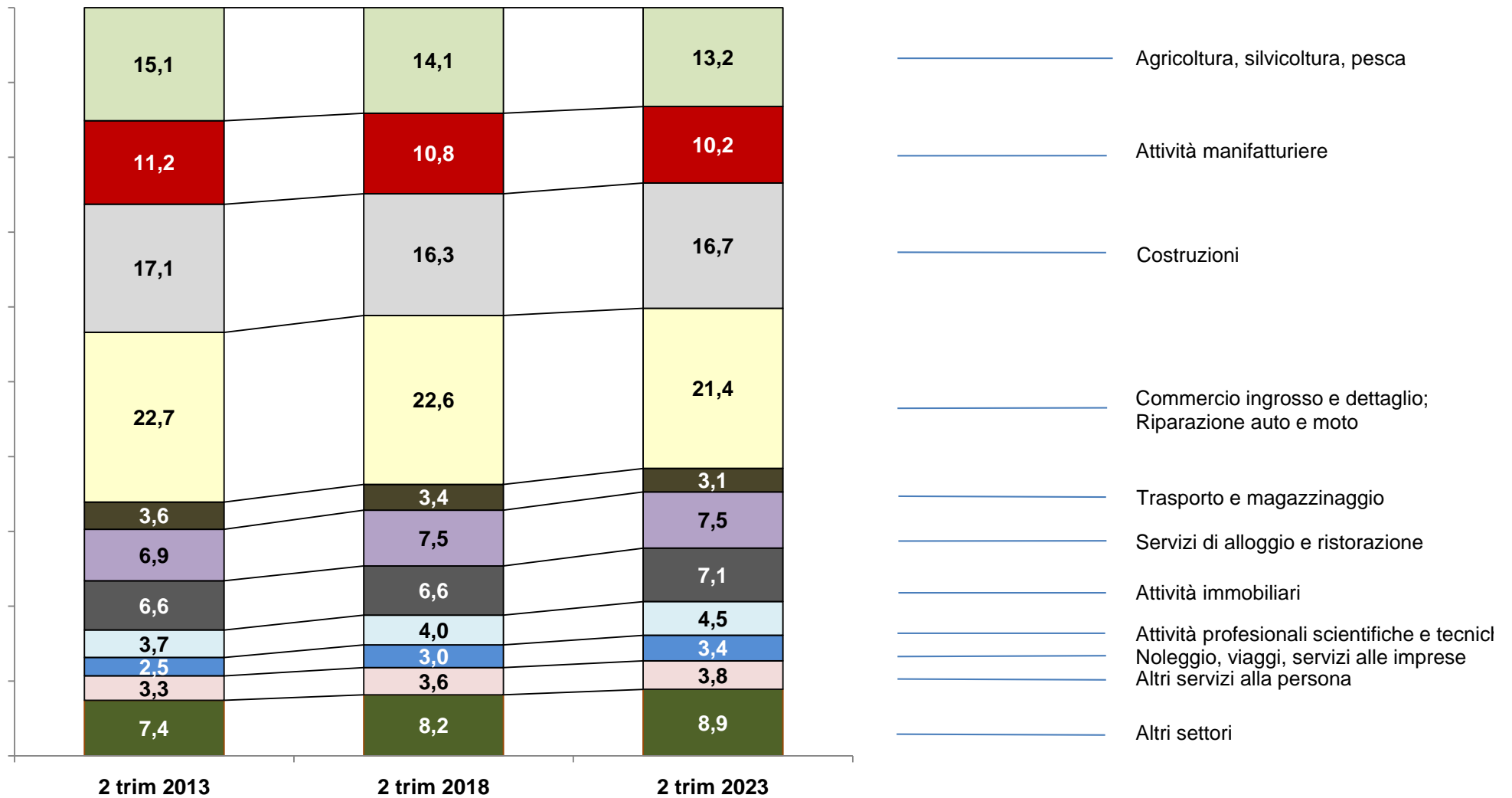
Imprese attive: serie storica della differenza tendenziale(1) per macro settore di attività economica.



(1) Rispetto ai dodici mesi precedenti.

Elaborazioni Unioncamere Emilia-Romagna su dati InfoCamere Movimprese

Composizione per settore di attività economica delle imprese attive (quote percentuali).



Elaborazioni Unioncamere Emilia-Romagna su dati InfoCamere Movimprese

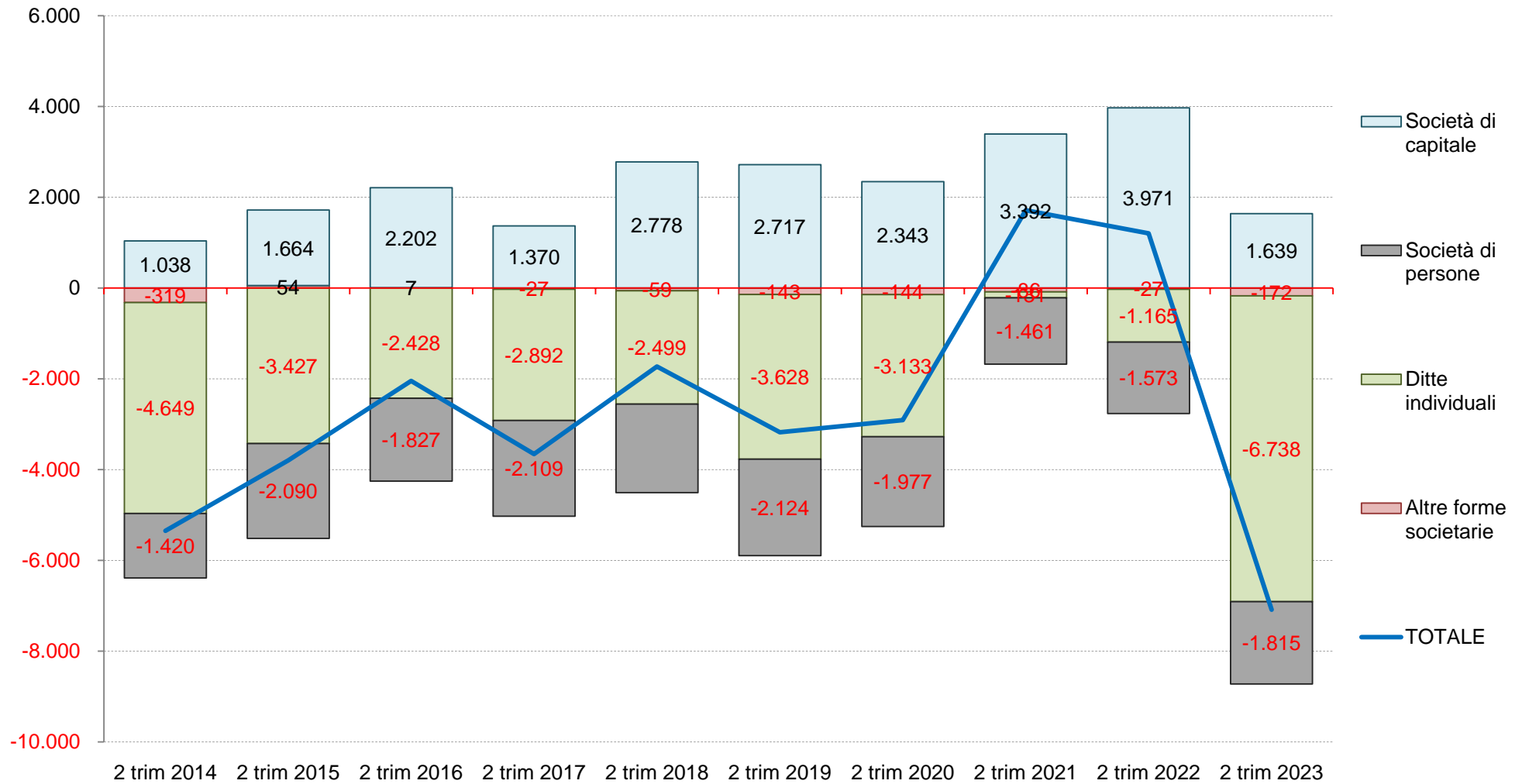
Serie storica delle imprese attive per forma giuridica, stock e quote di composizione(1), flussi e tassi di variazione percentuali tendenziali(2).

Periodo	Totale			Società di capitale				Società di persone				Ditte individuali				Altre forme societarie			
	Stock	Flusso		Stock		Flusso		Stock		Flusso		Stock		Flusso		Stock		Flusso	
		Unità	Unità	Tasso	Unità	Quota	Unità	Tasso	Unità	Quota	Unità	Tasso	Unità	Quota	Unità	Tasso	Unità	Quota	Unità
			(2)		(1)		(2)		(1)		(2)		(1)		(2)		(1)		(2)
2 trim 2013	420.987	-5.607	-1,3	79.833	19,0	652	0,8	86.780	20,6	-1.058	-1,2	244.553	58,1	-5.547	-2,2	9.821	2,3	346	3,7
2 trim 2014	415.637	-5.350	-1,3	80.871	19,5	1.038	1,3	85.360	20,5	-1.420	-1,6	239.904	57,7	-4.649	-1,9	9.502	2,3	-319	-3,2
2 trim 2015	411.838	-3.799	-0,9	82.535	20,0	1.664	2,1	83.270	20,2	-2.090	-2,4	236.477	57,4	-3.427	-1,4	9.556	2,3	54	0,6
2 trim 2016	409.792	-2.046	-0,5	84.737	20,7	2.202	2,7	81.443	19,9	-1.827	-2,2	234.049	57,1	-2.428	-1,0	9.563	2,3	7	0,1
2 trim 2017	406.134	-3.658	-0,9	86.107	21,2	1.370	1,6	79.334	19,5	-2.109	-2,6	231.157	56,9	-2.892	-1,2	9.536	2,3	-27	-0,3
2 trim 2018	404.404	-1.730	-0,4	88.885	22,0	2.778	3,2	77.384	19,1	-1.950	-2,5	228.658	56,5	-2.499	-1,1	9.477	2,3	-59	-0,6
2 trim 2019	401.226	-3.178	-0,8	91.602	22,8	2.717	3,1	75.260	18,8	-2.124	-2,7	225.030	56,1	-3.628	-1,6	9.334	2,3	-143	-1,5
2 trim 2020	398.315	-2.911	-0,7	93.945	23,6	2.343	2,6	73.283	18,4	-1.977	-2,6	221.897	55,7	-3.133	-1,4	9.190	2,3	-144	-1,5
2 trim 2021	400.029	1.714	0,4	97.337	24,3	3.392	3,6	71.822	18,0	-1.461	-2,0	221.766	55,4	-131	-0,1	9.104	2,3	-86	-0,9
2 trim 2022	401.235	1.206	0,3	101.308	25,2	3.971	4,1	70.249	17,5	-1.573	-2,2	220.601	55,0	-1.165	-0,5	9.077	2,3	-27	-0,3
2 trim 2023	394.149	-7.086	-1,8	102.947	26,1	1.639	1,6	68.434	17,4	-1.815	-2,6	213.863	54,3	-6.738	-3,1	8.905	2,3	-172	-1,9

(1) Composizione per forma giuridica del totale delle imprese attive. (2) Rispetto ai dodici mesi precedenti,

Elaborazioni Unioncamere Emilia-Romagna su dati InfoCamere Movimprese

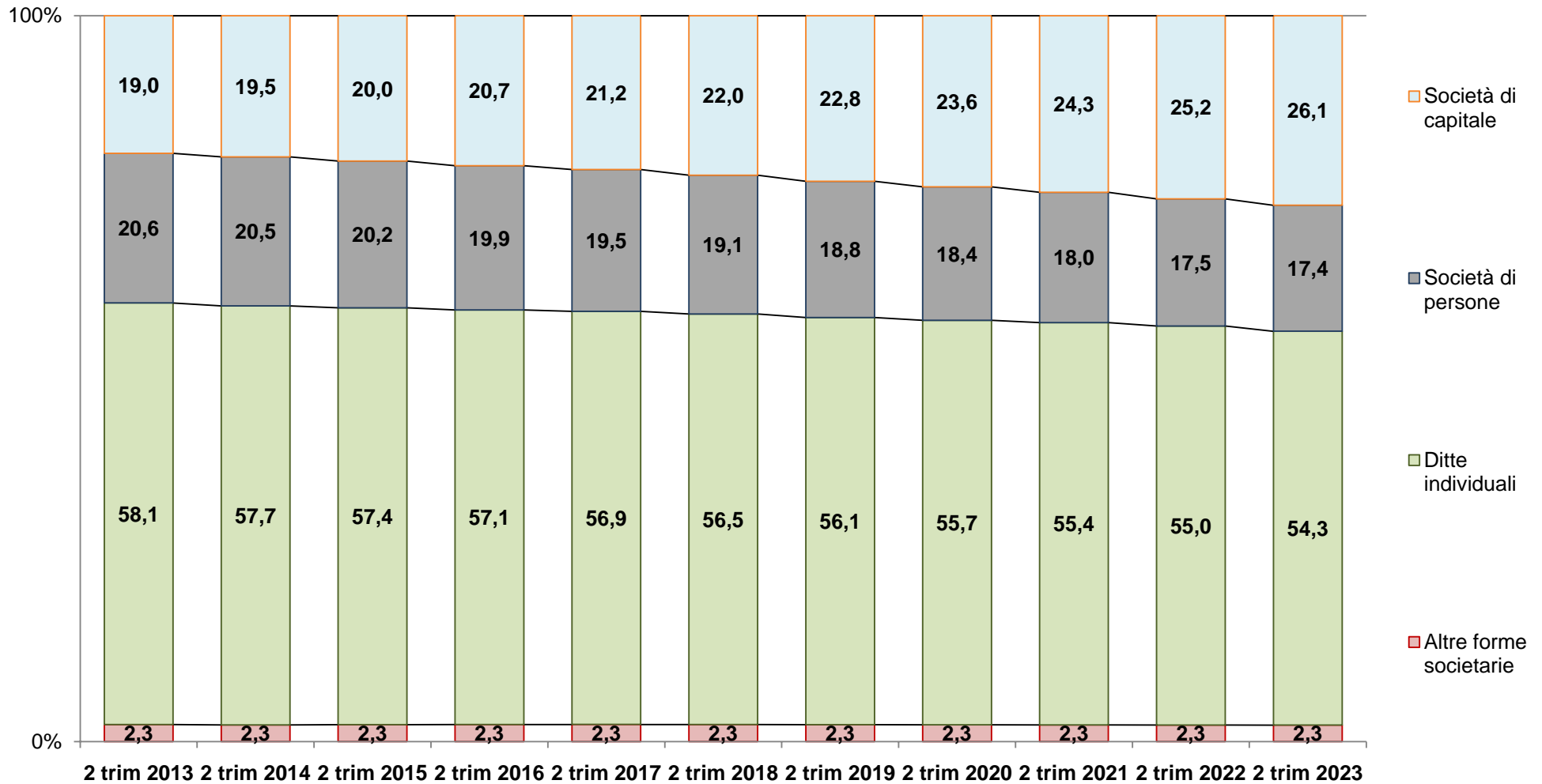
Imprese attive: serie storica della differenza tendenziale(1) per forma giuridica delle imprese.



(1) Rispetto ai dodici mesi precedenti.

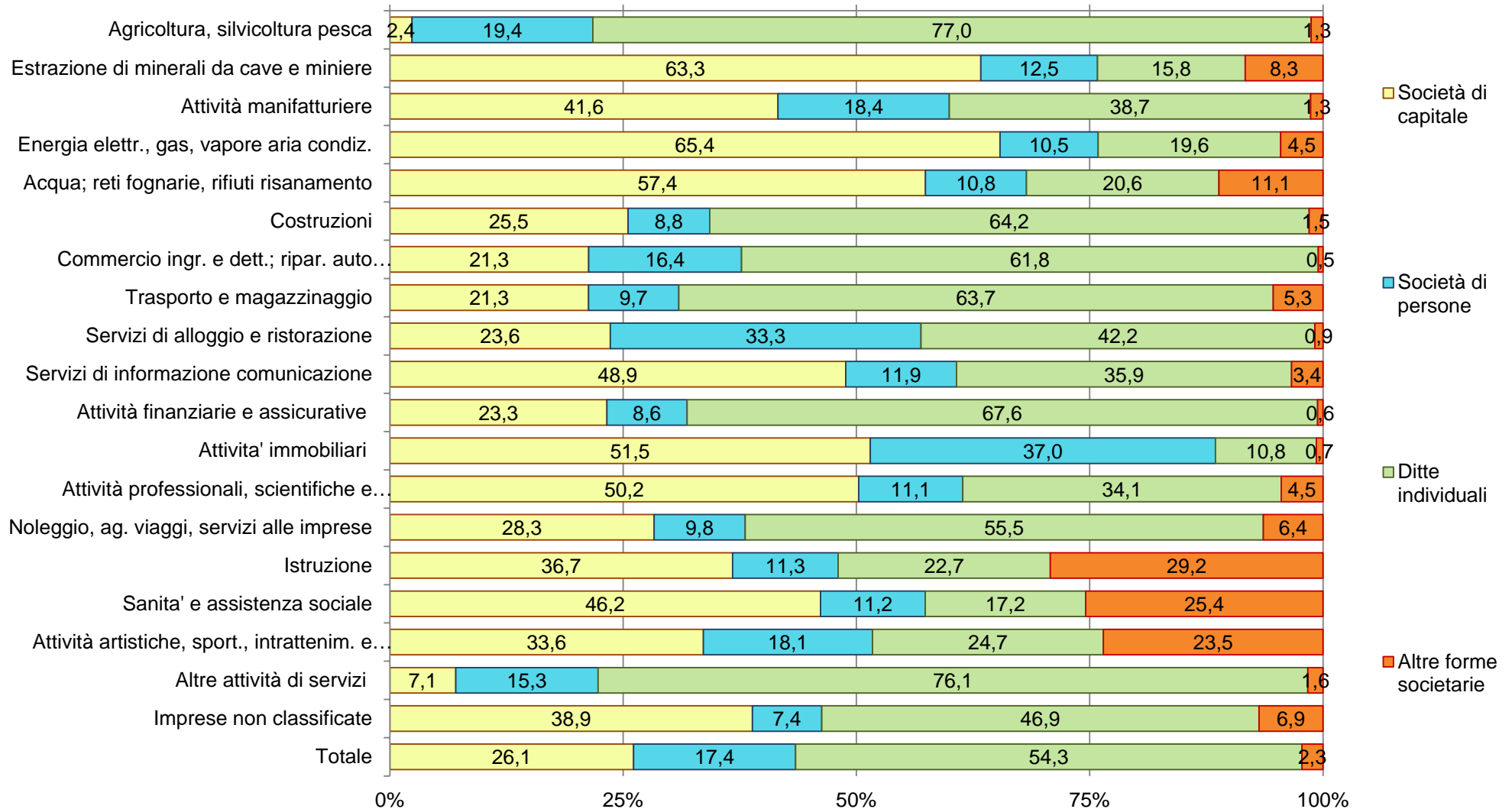
Elaborazioni Unioncamere Emilia-Romagna su dati InfoCamere Movimprese

Serie storica della composizione per forma giuridica delle imprese attive (quote percentuali).



Elaborazioni Unioncamere Emilia-Romagna su dati InfoCamere Movimprese

Composizione per forma giuridica delle imprese attive per divisioni di attività (quote percentuali), al 1° trimestre 2023.



Elaborazioni Unioncamere Emilia-Romagna su dati InfoCamere Movimprese

Imprese attive per divisione di attività e forma giuridica: stock e quote di composizione(1)(2), flussi e tassi di variazione percentuali tendenziali(3).

Divisione Denominazione	Totale				Società di capitale				Società di persone				Ditte individuali				Altre forme societarie			
	Stock		Flusso		Stock		Flusso		Stock		Flusso		Stock		Flusso		Stock		Flusso	
	Unità	Quota	Unità	Tasso	Unità	Quota	Unità	Tasso	Unità	Quota	Unità	Tasso	Unità	Quota	Unità	Tasso	Unità	Quota	Unità	Tasso
	(1)		(3)		(2)		(3)		(2)		(3)		(2)		(3)		(2)		(3)	
A Agricoltura, silvicoltura pesca	52.097	13,2	-1.401	-2,6	1.237	2,4	-1	-0,1	10.100	19,4	-38	-0,4	40.095	77,0	-1.367	-3,3	665	1,3	5	0,8
B Estrazione di minerali da cave e miniere	120	0,0	-5	-4,0	76	63,3	-2	-2,6	15	12,5	1	7,1	19	15,8	-3	-13,6	10	8,3	-1	-9,1
C Attività manifatturiere	40.267	10,2	-1.505	-3,6	16.749	41,6	-216	-1,3	7.393	18,4	-388	-5,0	15.592	38,7	-895	-5,4	533	1,3	-6	-1,1
D Forn. energia elettr., gas, vapore, aria condiz.	838	0,2	17	2,1	548	65,4	21	4,0	88	10,5	-2	-2,2	164	19,6	3	1,9	38	4,5	-5	-11,6
E Forn. acqua; reti fognarie, gest. rifiuti, risana.	601	0,2	-13	-2,1	345	57,4	4	1,2	65	10,8	-2	-3,0	124	20,6	-14	-10,1	67	11,1	-1	-1,5
F Costruzioni	65.990	16,7	-1.710	-2,5	16.845	25,5	658	4,1	5.777	8,8	-218	-3,6	42.389	64,2	-2.103	-4,7	979	1,5	-47	-4,6
G Commercio (ing. det.) riparaz. (autov. motocicli)	84.365	21,4	-2.584	-3,0	17.975	21,3	-97	-0,5	13.822	16,4	-521	-3,6	52.137	61,8	-1.947	-3,6	431	0,5	-19	-4,2
H Trasporto e magazzinaggio	12.379	3,1	-423	-3,3	2.636	21,3	60	2,3	1.198	9,7	-48	-3,9	7.885	63,7	-407	-4,9	660	5,3	-28	-4,1
I Attività dei servizi alloggio e ristorazione	29.596	7,5	-536	-1,8	6.995	23,6	199	2,9	9.853	33,3	-316	-3,1	12.490	42,2	-422	-3,3	258	0,9	3	1,2
J Servizi di informazione e comunicazione	9.480	2,4	29	0,3	4.632	48,9	54	1,2	1.125	11,9	-35	-3,0	3.404	35,9	16	0,5	319	3,4	-6	-1,8
K Attività finanziarie e assicurative	9.734	2,5	155	1,6	2.264	23,3	132	6,2	837	8,6	15	1,8	6.577	67,6	10	0,2	56	0,6	-2	-3,4
L Attività immobiliari	28.158	7,1	197	0,7	14.497	51,5	192	1,3	10.419	37,0	-76	-0,7	3.041	10,8	83	2,8	201	0,7	-2	-1,0
M Attività professionali, scientifiche e tecniche	17.772	4,5	343	2,0	8.930	50,2	281	3,2	1.981	11,1	-60	-2,9	6.066	34,1	147	2,5	795	4,5	-25	-3,0
N Noleggio, agenzie viaggio, servizi sup. imprese	13.462	3,4	108	0,8	3.813	28,3	109	2,9	1.314	9,8	-13	-1,0	7.473	55,5	44	0,6	862	6,4	-32	-3,6
O Amm. Pubbl.difesa; assicuraz. soc. obblig.	6	0,0	0	0,0	2	33,3	0	0,0	0	n.c.	0	n.c.	0	0,0	0	n.c.	4	66,7	0	0,0
P Istruzione	1.971	0,5	54	2,8	724	36,7	41	6,0	223	11,3	-10	-4,3	448	22,7	27	6,4	576	29,2	-4	-0,7
Q Sanita' e assistenza sociale	2.665	0,7	21	0,8	1.230	46,2	45	3,8	299	11,2	-10	-3,2	458	17,2	-4	-0,9	678	25,4	-10	-1,5
R Attività artistiche, sportive, intrat., divertimento	6.225	1,6	16	0,3	2.092	33,6	64	3,2	1.128	18,1	-19	-1,7	1.540	24,7	-46	-2,9	1.465	23,5	17	1,2
S Altre attività di servizi	18.247	4,6	77	0,4	1.289	7,1	60	4,9	2.784	15,3	-79	-2,8	13.878	76,1	105	0,8	296	1,6	-9	-3,0
T Famiglie e convivenze datori di lavoro e produz.	1	0,0	0	0,0	0	0,0	0	n.c.	0	n.c.	0	n.c.	1	100,0	0	0,0	0	n.c.	0	n.c.
U Organizzazioni ed organismi extraterritoriali	0	0,0	0	n.c.	0	n.c.	0	n.c.	0	n.c.	0	n.c.	0	n.c.	0	n.c.	0	n.c.	0	n.c.
NC Imprese non classificate	175	0,0	74	73,3	68	38,9	35	106,1	13	7,4	4	44,4	82	46,9	35	74,5	12	6,9	0	0,0
TOTALE	394.149	100,0	-7.086	-1,8	102.947	26,1	1.639	1,6	68.434	17,4	-1.815	-2,6	213.863	54,3	-6.738	-3,1	8.905	2,3	-172	-1,9

(1) Composizione per divisione del totale delle imprese attive. (2) Composizione per forma giuridica delle imprese attive della divisione. (3) Rispetto ai dodici mesi precedenti,

Elaborazioni Unioncamere Emilia-Romagna su dati InfoCamere Movimprese

Imprese attive per sezione di attività e forma giuridica: stock e quote di composizione(1)(2), flussi e tassi di variazione percentuali tendenziali(3).

Sezione di attività Denominazione	Totale				Società di capitale				Società di persone				Ditte individuali				Altre forme societarie			
	Stock		Flusso		Stock		Flusso		Stock		Flusso		Stock		Flusso		Stock		Flusso	
	Unità	Quota	Unità	Tasso	Unità	Quota	Unità	Tasso	Unità	Quota	Unità	Tasso	Unità	Quota	Unità	Tasso	Unità	Quota	Unità	Tasso
	(1)		(3)		(2)		(3)		(2)		(3)		(2)		(3)		(2)		(3)	
A 01 Colt.agric., produz.animali, caccia, serv.conn.	49.042	12,4	-1.473	-2,9	1.165	2,4	-1	-0,1	9.770	19,9	-40	-0,4	37.629	76,7	-1.431	-3,7	478	1,0	-1	-0,2
A 02 Silvicultura ed utilizzo di aree forestali	656	0,2	12	1,9	48	7,3	3	6,7	89	13,6	4	4,7	440	67,1	3	0,7	79	12,0	2	2,6
A 03 Pesca e acquacoltura	2.399	0,6	60	2,6	24	1,0	-3	-11,1	241	10,0	-2	-0,8	2.026	84,5	61	3,1	108	4,5	4	3,8
B 05 Estrazione di carbone (esclusa torba)	0	0,0	0	n.c.	0	n.c.	0	n.c.	0	n.c.	0	n.c.	0	n.c.	0	n.c.	0	n.c.	0	n.c.
B 06 Estraz.di petrolio greggio e di gas naturale	2	0,0	0	0,0	1	50,0	0	0,0	0	n.c.	0	n.c.	1	50,0	0	0,0	0	n.c.	0	n.c.
B 07 Estrazione di minerali metalliferi	0	0,0	0	n.c.	0	n.c.	0	n.c.	0	n.c.	0	n.c.	0	n.c.	0	n.c.	0	n.c.	0	n.c.
B 08 Altre att.tà estraz. minerali da cave e miniere	112	0,0	-4	-3,4	70	62,5	-1	-1,4	15	13,4	1	7,1	17	15,2	-3	-15,0	10	8,9	-1	-9,1
B 09 Attività dei servizi di supporto all'estrazione	6	0,0	-1	-14,3	5	83,3	-1	-16,7	0	n.c.	0	n.c.	1	16,7	0	0,0	0	n.c.	0	n.c.
C 10 Industrie alimentari	4.427	1,1	-131	-2,9	1.475	33,3	-15	-1,0	1.303	29,4	-66	-4,8	1.436	32,4	-44	-3,0	213	4,8	-6	-2,7
C 11 Industria delle bevande	189	0,0	1	0,5	114	60,3	-1	-0,9	30	15,9	0	0,0	24	12,7	2	9,1	21	11,1	0	0,0
C 12 Industria del tabacco	0	0,0	0	n.c.	0	n.c.	0	n.c.	0	n.c.	0	n.c.	0	n.c.	0	n.c.	0	n.c.	0	n.c.
C 13 Industrie tessili	967	0,2	-64	-6,2	294	30,4	-8	-2,6	214	22,1	-1	-0,5	455	47,1	-55	-10,8	4	0,4	0	0,0
C 14 Confezione abbigliamento; pelle, pelliccia	3.843	1,0	-381	-9,0	767	20,0	-65	-7,8	439	11,4	-25	-5,4	2.627	68,4	-291	-10,0	10	0,3	0	0,0
C 15 Fabbricazione di articoli in pelle e simili	722	0,2	-62	-7,9	224	31,0	-16	-6,7	105	14,5	-8	-7,1	389	53,9	-38	-8,9	4	0,6	0	0,0
C 16 Industria del legno e sughero (no mobili)	1.745	0,4	-80	-4,4	416	23,8	5	1,2	408	23,4	-23	-5,3	901	51,6	-62	-6,4	20	1,1	0	0,0
C 17 Fabbricazione di carta e di prodotti di carta	292	0,1	-20	-6,4	183	62,7	-12	-6,2	46	15,8	-1	-2,1	61	20,9	-7	-10,3	2	0,7	0	0,0
C 18 Stampa e riproduzione supporti registrati	1.177	0,3	-40	-3,3	439	37,3	0	0,0	324	27,5	-19	-5,5	395	33,6	-21	-5,0	19	1,6	0	0,0
C 19 Fabbr. coke, prodotti della raffinaz. petrolio	6	0,0	-2	-25,0	6	100,0	-2	-25,0	0	n.c.	0	n.c.	0	0,0	0	n.c.	0	n.c.	0	n.c.
C 20 Fabbricazione di prodotti chimici	494	0,1	-4	-0,8	392	79,4	-4	-1,0	68	13,8	-2	-2,9	31	6,3	2	6,9	3	0,6	0	0,0
C 21 Fabbr. farmaceutici di base, preparati farma.	46	0,0	-3	-6,1	42	91,3	-3	-6,7	2	4,3	0	0,0	1	2,2	0	0,0	1	2,2	0	0,0
C 22 Fabbr. articoli in gomma e materie plastiche	1.040	0,3	-28	-2,6	658	63,3	-13	-1,9	172	16,5	-4	-2,3	206	19,8	-11	-5,1	4	0,4	0	0,0
C 23 Fabbr. altri prodotti da minerali non metalliferi	1.290	0,3	-70	-5,1	593	46,0	-40	-6,3	268	20,8	-17	-6,0	410	31,8	-13	-3,1	19	1,5	0	0,0
C 24 Metallurgia	234	0,1	-9	-3,7	174	74,4	1	0,6	39	16,7	-3	-7,1	16	6,8	-6	-27,3	5	2,1	-1	-16,7
C 25 Fabbr. prodotti in metallo (no macchi. attrez.)	9.798	2,5	-280	-2,8	4.504	46,0	29	0,6	1.832	18,7	-102	-5,3	3.348	34,2	-210	-5,9	114	1,2	3	2,7
C 26 Fabbr. comp. elettr. ottica elet-med. misura	864	0,2	-31	-3,5	536	62,0	-15	-2,7	118	13,7	-8	-6,3	208	24,1	-8	-3,7	2	0,2	0	0,0
C 27 Fabbr. appar. elettriche, domestiche non elettr.	1.080	0,3	-48	-4,3	614	56,9	-19	-3,0	172	15,9	-15	-8,0	282	26,1	-13	-4,4	12	1,1	-1	-7,7
C 28 Fabbr. di macchinari ed apparecchiature nca	3.743	0,9	-180	-4,6	2.732	73,0	-91	-3,2	457	12,2	-27	-5,6	538	14,4	-62	-10,3	16	0,4	0	0,0
C 29 Fabbr. di autoveicoli, rimorchi e semirimorchi	385	0,1	-9	-2,3	273	70,9	-1	-0,4	32	8,3	-5	-13,5	79	20,5	-3	-3,7	1	0,3	0	0,0
C 30 Fabbricazione di altri mezzi di trasporto	331	0,1	-17	-4,9	180	54,4	-2	-1,1	48	14,5	-4	-7,7	103	31,1	-11	-9,6	0	n.c.	0	n.c.

Imprese attive per sezione di attività e forma giuridica: stock e quote di composizione(1)(2), flussi e tassi di variazione percentuali tendenziali(3).

Sezione di attività Denominazione	Totale				Società di capitale				Società di persone				Ditte individuali				Altre forme societarie			
	Stock		Flusso		Stock		Flusso		Stock		Flusso		Stock		Flusso		Stock		Flusso	
	Unità	Quota	Unità	Tasso	Unità	Quota	Unità	Tasso	Unità	Quota	Unità	Tasso	Unità	Quota	Unità	Tasso	Unità	Quota	Unità	Tasso
	(1)		(3)	(2)	(3)	(2)	(3)	(2)	(3)	(2)	(3)	(2)	(3)	(2)	(3)	(2)	(3)	(2)	(3)	
C 31 Fabbricazione di mobili	1.292	0,3	-67	-4,9	412	31,9	-14	-3,3	316	24,5	-18	-5,4	558	43,2	-34	-5,7	6	0,5	-1	-14,3
C 32 Altre industrie manifatturiere	2.446	0,6	-62	-2,5	475	19,4	-13	-2,7	536	21,9	-25	-4,5	1.421	58,1	-24	-1,7	14	0,6	0	0,0
C 33 Riparaz. manutenz. installaz. macc. apparec.	3.856	1,0	82	2,2	1.246	32,3	83	7,1	464	12,0	-15	-3,1	2.103	54,5	14	0,7	43	1,1	0	0,0
D 35 Forn. energia elettr., gas, vapore, aria condiz.	838	0,2	17	2,1	548	65,4	21	4,0	88	10,5	-2	-2,2	164	19,6	3	1,9	38	4,5	-5	-11,6
E 36 Raccolta, trattamento e fornitura di acqua	46	0,0	2	4,5	17	37,0	0	0,0	0	n.c.	0	n.c.	2	4,3	0	0,0	27	58,7	2	8,0
E 37 Gestione delle reti fognarie	153	0,0	2	1,3	65	42,5	4	6,6	35	22,9	-1	-2,8	50	32,7	-1	-2,0	3	2,0	0	0,0
E 38 Racc. tratta. smalti. rifiuti, recupero materiali	349	0,1	-15	-4,1	230	65,9	-1	-0,4	28	8,0	-1	-3,4	60	17,2	-13	-17,8	31	8,9	0	0,0
E 39 Risanamento, altri servizi di gestione dei rifiuti	53	0,0	-2	-3,6	33	62,3	1	3,1	2	3,8	0	0,0	12	22,6	0	0,0	6	11,3	-3	-33,3
F 41 Costruzione di edifici	15.997	4,1	-500	-3,0	8.929	55,8	65	0,7	2.213	13,8	-101	-4,4	4.317	27,0	-431	-9,1	538	3,4	-33	-5,8
F 42 Ingegneria civile	647	0,2	-25	-3,7	330	51,0	-5	-1,5	77	11,9	-3	-3,8	123	19,0	-10	-7,5	117	18,1	-7	-5,6
F 43 Lavori di costruzione specializzati	49.346	12,5	-1.185	-2,3	7.586	15,4	598	8,6	3.487	7,1	-114	-3,2	37.949	76,9	-1.662	-4,2	324	0,7	-7	-2,1
G 45 Commercio ingr. dettaglio, rip. autov. motocicli	10.840	2,8	-67	-0,6	2.820	26,0	62	2,2	2.614	24,1	-91	-3,4	5.384	49,7	-36	-0,7	22	0,2	-2	-8,3
G 46 Commercio ingrosso (no autov. motocicli)	32.555	8,3	-939	-2,8	9.794	30,1	-190	-1,9	3.204	9,8	-117	-3,5	19.328	59,4	-623	-3,1	229	0,7	-9	-3,8
G 47 Commercio dettaglio (no autov. motocicli)	40.970	10,4	-1.578	-3,7	5.361	13,1	31	0,6	8.004	19,5	-313	-3,8	27.425	66,9	-1.288	-4,5	180	0,4	-8	-4,3
H 49 Trasporto terrestre e mediante condotte	10.107	2,6	-372	-3,5	1.586	15,7	65	4,3	1.023	10,1	-31	-2,9	7.261	71,8	-402	-5,2	237	2,3	-4	-1,7
H 50 Trasporto marittimo e per vie d'acqua	46	0,0	0	0,0	16	34,8	2	14,3	14	30,4	0	0,0	16	34,8	-2	-11,1	0	n.c.	0	n.c.
H 51 Trasporto aereo	10	0,0	1	11,1	6	60,0	0	0,0	1	10,0	0	0,0	1	10,0	1	n.c.	2	20,0	0	0,0
H 52 Magazzinaggio,attività di supporto ai trasporti	2.058	0,5	-50	-2,4	986	47,9	-1	-0,1	141	6,9	-13	-8,4	513	24,9	-11	-2,1	418	20,3	-25	-5,6
H 53 Servizi postali e attività di corriere	158	0,0	-2	-1,3	42	26,6	-6	-12,5	19	12,0	-4	-17,4	94	59,5	7	8,0	3	1,9	1	50,0
I 55 Alloggio	4.802	1,2	68	1,4	1.490	31,0	41	2,8	1.615	33,6	-44	-2,7	1.614	33,6	67	4,3	83	1,7	4	5,1
I 56 Attività dei servizi di ristorazione	24.794	6,3	-604	-2,4	5.505	22,2	158	3,0	8.238	33,2	-272	-3,2	10.876	43,9	-489	-4,3	175	0,7	-1	-0,6
J 58 Attività editoriali	671	0,2	-22	-3,2	344	51,3	-2	-0,6	75	11,2	-1	-1,3	177	26,4	-16	-8,3	75	11,2	-3	-3,8
J 59 Prod. cine. video progr.tv, reg. musica suono	897	0,2	5	0,6	318	35,5	16	5,3	122	13,6	-10	-7,6	356	39,7	1	0,3	101	11,3	-2	-1,9
J 60 Attività di programmazione e trasmissione	86	0,0	-3	-3,4	56	65,1	-4	-6,7	16	18,6	0	0,0	3	3,5	0	0,0	11	12,8	1	10,0
J 61 Telecomunicazioni	418	0,1	-44	-9,5	117	28,0	-6	-4,9	45	10,8	-1	-2,2	251	60,0	-37	-12,8	5	1,2	0	0,0
J 62 Prod. software, consul. infor att.tà connesse	3.946	1,0	54	1,4	2.285	57,9	38	1,7	341	8,6	-13	-3,7	1.275	32,3	28	2,2	45	1,1	1	2,3
J 63 Servizi d'informazione, altri serv. informatici	3.462	0,9	39	1,1	1.512	43,7	12	0,8	526	15,2	-10	-1,9	1.342	38,8	40	3,1	82	2,4	-3	-3,5
K 64 Servizi finanziari (no assicuraz. fondi pens.)	1.993	0,5	150	8,1	1.732	86,9	128	8,0	217	10,9	24	12,4	6	0,3	-2	-25,0	38	1,9	0	0,0
K 65 Assicur. riassic. fondi pens.(no ass. soc. obbl.)	29	0,0	-3	-9,4	10	34,5	-1	-9,1	13	44,8	-1	-7,1	3	10,3	0	0,0	3	10,3	-1	-25,0

Imprese attive per sezione di attività e forma giuridica: stock e quote di composizione(1)(2), flussi e tassi di variazione percentuali tendenziali(3).

Sezione di attività Denominazione	Totale				Società di capitale				Società di persone				Ditte individuali				Altre forme societarie			
	Stock		Flusso		Stock		Flusso		Stock		Flusso		Stock		Flusso		Stock		Flusso	
	Unità	Quota	Unità	Tasso	Unità	Quota	Unità	Tasso	Unità	Quota	Unità	Tasso	Unità	Quota	Unità	Tasso	Unità	Quota	Unità	Tasso
	(1)	(3)	(3)	(2)	(3)	(2)	(3)	(2)	(3)	(2)	(3)	(2)	(3)	(2)	(3)	(2)	(3)	(2)	(3)	
K 66 Attività ausiliarie serv. finanziari assicurativi	7.712	2,0	8	0,1	522	6,8	5	1,0	607	7,9	-8	-1,3	6.568	85,2	12	0,2	15	0,2	-1	-6,3
L 68 Attivita' immobiliari	28.158	7,1	197	0,7	14.497	51,5	192	1,3	10.419	37,0	-76	-0,7	3.041	10,8	83	2,8	201	0,7	-2	-1,0
M 69 Attività legali e contabilità	1.036	0,3	4	0,4	679	65,5	14	2,1	170	16,4	0	0,0	129	12,5	-4	-3,0	58	5,6	-6	-9,4
M 70 Att.tà direz. aziendale consulenza gestionale	6.155	1,6	250	4,2	3.786	61,5	182	5,0	663	10,8	-4	-0,6	1.347	21,9	89	7,1	359	5,8	-17	-4,5
M 71 Att.tà archit. ingegneria; collaudi analisi tec.	1.801	0,5	16	0,9	1.206	67,0	16	1,3	213	11,8	-6	-2,7	255	14,2	4	1,6	127	7,1	2	1,6
M 72 Ricerca scientifica e sviluppo	562	0,1	12	2,2	457	81,3	11	2,5	16	2,8	-1	-5,9	19	3,4	-1	-5,0	70	12,5	3	4,5
M 73 Pubblicità e ricerche di mercato	2.730	0,7	36	1,3	895	32,8	-13	-1,4	242	8,9	-24	-9,0	1.496	54,8	79	5,6	97	3,6	-6	-5,8
M 74 Altre att.tà professionali, scientifiche, tecniche	5.411	1,4	22	0,4	1.866	34,5	67	3,7	666	12,3	-25	-3,6	2.796	51,7	-19	-0,7	83	1,5	-1	-1,2
M 75 Servizi veterinari	77	0,0	3	4,1	41	53,2	4	10,8	11	14,3	0	0,0	24	31,2	-1	-4,0	1	1,3	0	0,0
N 77 Attività di noleggio e leasing operativo	1.247	0,3	18	1,5	737	59,1	31	4,4	146	11,7	0	0,0	334	26,8	-8	-2,3	30	2,4	-5	-14,3
N 78 Att.tà ricerca, selezione, fornitura di personale	88	0,0	1	1,1	55	62,5	0	0,0	18	20,5	0	0,0	8	9,1	0	0,0	7	8,0	1	16,7
N 79 Att.tà ag. viaggio, tour oper., prenot., connesse	849	0,2	-9	-1,0	341	40,2	0	0,0	158	18,6	-10	-6,0	284	33,5	2	0,7	66	7,8	-1	-1,5
N 80 Servizi di vigilanza e investigazione	178	0,0	-2	-1,1	100	56,2	5	5,3	10	5,6	-2	-16,7	60	33,7	-6	-9,1	8	4,5	1	14,3
N 81 Attività di servizi per edifici e paesaggio	5.752	1,5	67	1,2	927	16,1	40	4,5	411	7,1	-4	-1,0	4.175	72,6	40	1,0	239	4,2	-9	-3,6
N 82 Att.tà sup. funz. ufficio, altri serv. sup. imprese	5.348	1,4	33	0,6	1.653	30,9	33	2,0	571	10,7	3	0,5	2.612	48,8	16	0,6	512	9,6	-19	-3,6
O 84 Amm. Pubbl., difesa; assicuraz. soc. obblig.	6	0,0	0	0,0	2	33,3	0	0,0	0	n.c.	0	n.c.	0	0,0	0	n.c.	4	66,7	0	0,0
P 85 Istruzione	1.971	0,5	54	2,8	724	36,7	41	6,0	223	11,3	-10	-4,3	448	22,7	27	6,4	576	29,2	-4	-0,7
Q 86 Assistenza sanitaria	1.431	0,4	21	1,5	969	67,7	36	3,9	216	15,1	-8	-3,6	181	12,6	-3	-1,6	65	4,5	-4	-5,8
Q 87 Servizi di assistenza sociale residenziale	564	0,1	0	0,0	191	33,9	5	2,7	41	7,3	0	0,0	119	21,1	-3	-2,5	213	37,8	-2	-0,9
Q 88 Assistenza sociale non residenziale	670	0,2	0	0,0	70	10,4	4	6,1	42	6,3	-2	-4,5	158	23,6	2	1,3	400	59,7	-4	-1,0
R 90 Attività creative, artistiche e di intrattenimento	1.417	0,4	24	1,7	309	21,8	7	2,3	147	10,4	-3	-2,0	659	46,5	25	3,9	302	21,3	-5	-1,6
R 91 Att.tà biblioteche, archivi, musei, altre culturali	78	0,0	-3	-3,7	20	25,6	1	5,3	4	5,1	1	33,3	6	7,7	-1	-14,3	48	61,5	-4	-7,7
R 92 Att.tà lotterie, scommesse, case da gioco	250	0,1	-8	-3,1	134	53,6	-1	-0,7	49	19,6	-2	-3,9	64	25,6	-5	-7,2	3	1,2	0	0,0
R 93 Att.tà sportive, intrattenimento e divertimento	4.480	1,1	3	0,1	1.629	36,4	57	3,6	928	20,7	-15	-1,6	811	18,1	-65	-7,4	1.112	24,8	26	2,4
S 94 Attività di organizzazioni associative	189	0,0	-5	-2,6	1	0,5	0	0,0	1	0,5	0	0,0	0	0,0	0	n.c.	187	98,9	-5	-2,6
S 95 Ripar. computer, beni uso pers. e per la casa	3.036	0,8	-94	-3,0	230	7,6	0	0,0	387	12,7	-12	-3,0	2.416	79,6	-82	-3,3	3	0,1	0	0,0
S 96 Altre attività di servizi per la persona	15.022	3,8	176	1,2	1.058	7,0	60	6,0	2.396	15,9	-67	-2,7	11.462	76,3	187	1,7	106	0,7	-4	-3,6
T 97 Att.tà famiglie conviv. datori lavoro pers.dom.	0	0,0	0	n.c.	0	n.c.	0	n.c.	0	n.c.	0	n.c.	0	n.c.	0	n.c.	0	n.c.	0	n.c.
T 98 Prod. beni serv. indiv. uso pr. famiglie conviv.	1	0,0	0	0,0	0	0,0	0	n.c.	0	n.c.	0	n.c.	1	100,0	0	0,0	0	n.c.	0	n.c.

Imprese attive per sezione di attività e forma giuridica: stock e quote di composizione(1)(2), flussi e tassi di variazione percentuali tendenziali(3).

Sezione di attività Denominazione	Totale				Società di capitale				Società di persone				Ditte individuali				Altre forme societarie			
	Stock		Flusso		Stock		Flusso		Stock		Flusso		Stock		Flusso		Stock		Flusso	
	Unità (1)	Quota (1)	Unità (3)	Tasso (3)	Unità (2)	Quota (2)	Unità (3)	Tasso (3)	Unità (2)	Quota (2)	Unità (3)	Tasso (3)	Unità (2)	Quota (2)	Unità (3)	Tasso (3)	Unità (2)	Quota (2)	Unità (3)	Tasso (3)
U 99 Organizzazioni ed organismi extraterritoriali	0	0,0	0	n.c.	0	n.c.	0	n.c.	0	n.c.	0	n.c.	0	n.c.	0	n.c.	0	n.c.	0	n.c.
NC Imprese non classificate	175	0,0	74	73,3	68	38,9	35	106,1	13	7,4	4	44,4	82	46,9	35	74,5	12	6,9	0	0,0
TOT TOTALE	394.149	100,0	-7.086	-1,8	102.947	26,1	1.639	1,6	68.434	17,4	-1.815	-2,6	213.863	54,3	-6.738	-3,1	8.905	2,3	-172	-1,9

(1) Composizione per sezione del totale delle imprese attive. (2) Composizione per forma giuridica delle imprese attive della sezione. (3) Rispetto ai dodici mesi precedenti,

Elaborazioni Unioncamere Emilia-Romagna su dati InfoCamere Movimprese

Unioncamere Emilia-Romagna distribuisce dati statistici attraverso banche dati on line e produce e diffonde analisi economiche. Ecco le principali risorse che distribuiamo on line

Analisi trimestrali congiunturali

La situazione congiunturale dell'economia dell'Emilia-Romagna

In sintesi la situazione della congiuntura dell'economia regionale.

<https://www.ucer.camcom.it/studi-e-statistica/analisi/scecoer>

Congiuntura industriale

Fatturato, esportazioni, produzione, ordini per settori e dimensione delle imprese.

<https://www.ucer.camcom.it/studi-e-statistica/analisi/congiuntura-industria>

Congiuntura dell'artigianato

Fatturato, esportazioni, produzione, ordini dell'artigianato.

<https://www.ucer.camcom.it/studi-e-statistica/analisi/congiuntura-artigianato>

3 Congiuntura del commercio al dettaglio

Vendite e giacenze per settori e classi dimensionali delle imprese.

<https://www.ucer.camcom.it/studi-e-statistica/analisi/congiuntura-commercio>

Congiuntura delle costruzioni

Volume d'affari e produzione aggregati e per classi dimensionali delle imprese.

<https://www.ucer.camcom.it/studi-e-statistica/analisi/congiuntura-costruzioni>

Demografia delle imprese - Movimprese

La demografia delle imprese, aggregata e per forma giuridica e settore di attività.

<https://www.ucer.camcom.it/studi-e-statistica/analisi/demografia-imprese>

Demografia delle imprese - Imprenditoria estera

Stato e andamento delle imprese estere, per forma giuridica e settore di attività.

<https://www.ucer.camcom.it/studi-e-statistica/analisi/imprese-estere>

Demografia delle imprese - Imprenditoria femminile

attività.

<https://www.ucer.camcom.it/studi-e-statistica/analisi/imprenditoria-femminile>

Demografia delle imprese - Imprenditoria giovanile

Stato e andamento delle imprese giovanili, per forma giuridica e settore di attività.

<https://www.ucer.camcom.it/studi-e-statistica/analisi/imprese-giovanili>

Addetti delle localizzazioni di impresa

L'andamento degli addetti delle localizzazioni di impresa sulla base dei dati Inps.

<https://www.ucer.camcom.it/studi-e-statistica/analisi/addetti-localizzazioni>

Esportazioni regionali

L'andamento delle esportazioni emiliano-romagnole sulla base dei dati Istat.

<https://www.ucer.camcom.it/studi-e-statistica/analisi/esportazioni-regionali>

Scenario di previsione Emilia-Romagna

Le previsioni macroeconomiche regionali a medio termine. Prometeia.

<https://www.ucer.camcom.it/studi-e-statistica/analisi/scenario-di-previsione>

Analisi semestrali e annuali

Rapporto sull'economia regionale

approfondimenti.

<https://www.ucer.camcom.it/studi-e-statistica/analisi/rapporto-economia-regionale>

Banche dati

Banca dati on-line di Unioncamere Emilia-Romagna

Free e aggiornati dati nazionali, regionali e provinciali su congiuntura economica, demografia delle imprese e altro ancora

<https://www.ucer.camcom.it/studi-e-statistica/bd>