



i m p r e s e f e m m i n i l i

Dicembre 2018

Il quadro regionale

A fine 2018 le imprese femminili attive sono risultate 85.006, pari al 21,1 per cento del totale delle imprese regionali. La consistenza delle imprese in rosa ha subito una lievissima flessione (-102 unità, pari a un -0,1 per cento) rispetto alla stessa data del 2017. Gli effetti della difficile congiuntura si sono invece fatti sentire ancora sulle imprese non femminili, che sono diminuite di 1.827 unità (-0,6 per cento) (tab. 1). È quanto emerge dai dati del Registro delle imprese delle Camere di commercio di fonte InfoCamere elaborati da Unioncamere Emilia-Romagna.

È da rilevare che, almeno dal 2012, l'andamento dell'insieme della base imprenditoriale regionale risulta peggiore rispetto a quello riferito al complesso nazionale, tanto da definire una vera "questione imprenditoriale regionale". Questa tendenza si riflette anche sulle imprese femminili, per le quali dal primo trimestre 2015 e anche per il trimestre trascorso, il quadro risulta migliore a livello nazionale. Se da un lato, nello stesso periodo, le imprese femminili sono aumentate in Italia (+0,2 per cento), dall'altro, anche le imprese non femminili hanno mostrato di soffrire

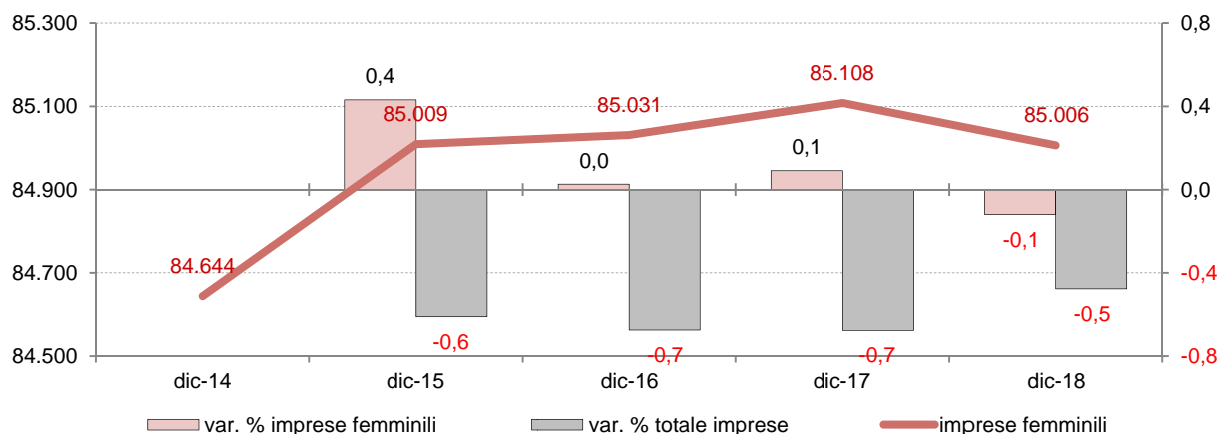
relativamente meno e sono rimaste sostanzialmente invariate. La quota nazionale di imprese femminili è comunque rimasta stabile (22,6 per cento) e si mantiene più elevata di quella regionale.

Questa quota più elevata trova spiegazione nell'alta rappresentanza femminile tra le imprese dell'Italia meridionale.

Nell'anno le imprese in rosa sono aumentate nella metà delle regioni italiane. L'incremento è stato più rapido nel Lazio (+0,9 per cento) e in Valle d'Aosta (+0,9 per cento). Tra le regioni che hanno registrato una riduzione delle imprese femminili, la variazione è risultata più rapida in Molise (-1,2 per cento). Nelle regioni con le quali l'Emilia-Romagna più spesso si confronta, le imprese femminili risultano in aumento dello 0,5 per cento in Lombardia e dello 0,2 per cento in Veneto, mentre si riducono in Toscana (-0,1 per cento) e in Piemonte (-0,6 per cento).

La maggiore presenza femminile nel tessuto imprenditoriale si trova nelle regioni Centro-meridionali, nell'ordine: il Molise (dove le imprese rosa toccano il 28,8 per cento del totale) e la Basilicata (27,9 per cento). Sono solo 4 le regioni italiane con una quota

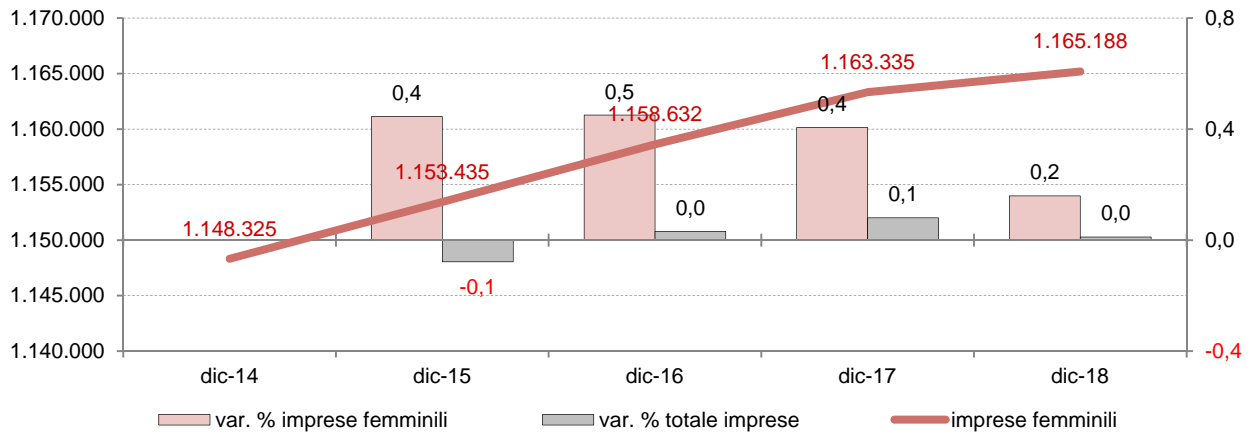
Numero delle imprese femminili e tasso di variazione tendenziale delle imprese femminili e totali. Emilia-Romagna



Elaborazioni Unioncamere Emilia-Romagna su dati InfoCamere Movimprese

L'algoritmo di calcolo per la definizione delle imprese femminili considera le seguenti condizioni. Per le sole società di capitale si definisce femminile un'impresa la cui partecipazione di genere risulta complessivamente superiore al 50 per cento mediando le composizioni di quote di partecipazione e cariche attribuite e quindi: percentuale delle cariche + percentuale delle quote maggiore di 100. Per le società di persone e le cooperative: percentuale dei soci femminili maggiore del 50 per cento. Per le altre forme societarie: percentuale degli amministratori femminili maggiore del 50 per cento.

Numero delle imprese femminili e tasso di variazione tendenziale delle imprese femminili e totali. Italia



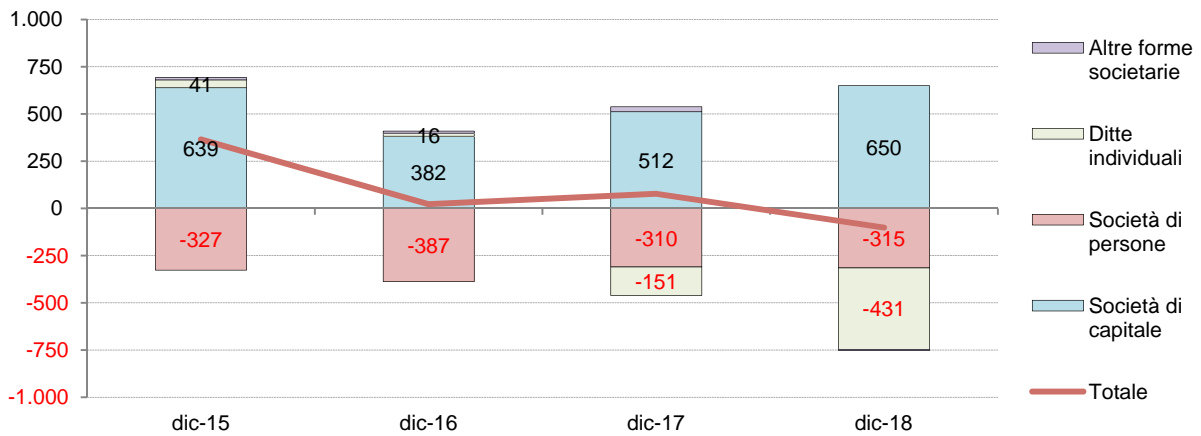
Elaborazioni Unioncamere Emilia-Romagna su dati InfoCamere Movimprese

di imprese femminili inferiore a quella nazionale, nell'ordine Trentino-Alto Adige (18,1 per cento), Lombardia (19,3 per cento), Veneto (20,4 per cento) e Emilia-Romagna (tab. 1).

La forma giuridica

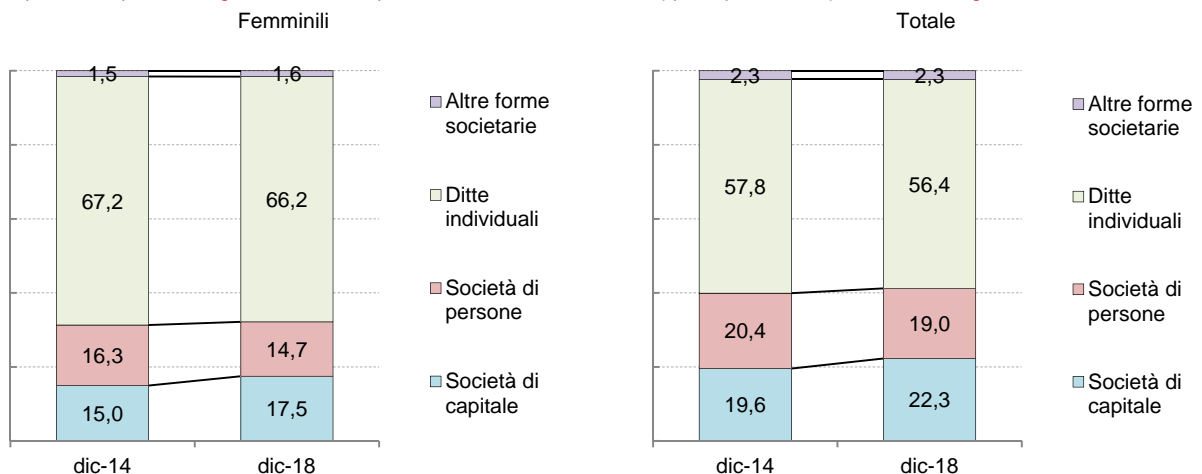
Continua la crescita della consistenza delle società di capitale che deriva soprattutto dall'attrattività della normativa delle società a responsabilità limitata semplificata. Nonostante la lieve flessione delle imprese

Serie storica della differenza tendenziale (sullo stesso trimestre dell'anno precedente) delle imprese femminili attive per forma giuridica delle imprese.



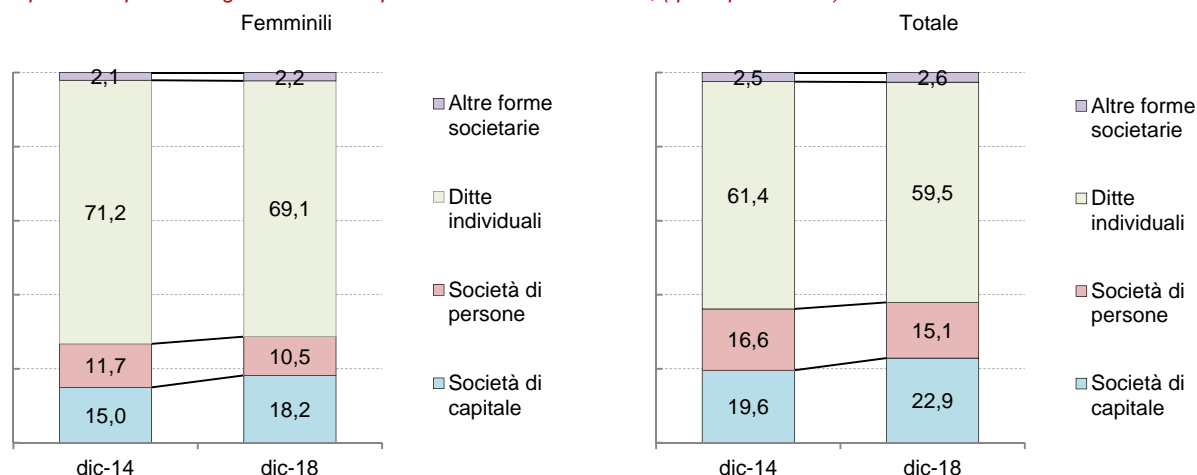
Elaborazioni Unioncamere Emilia-Romagna su dati InfoCamere Movimprese.

Composizione per forma giuridica delle imprese attive femminili e totali, (quote percentuali). Emilia-Romagna



Elaborazioni Unioncamere Emilia-Romagna su dati InfoCamere Movimprese.

Composizione per forma giuridica delle imprese attive femminili e totali, (quote percentuali). Italia



Elaborazioni Unioncamere Emilia-Romagna su dati InfoCamere Movimprese.

femminili le società di capitale sono notevolmente aumentate (+650 unità, pari a un +4,6 per cento) (tab. 2) e mostrano un ritmo di crescita in accelerazione negli ultimi diciotto mesi. Tra le imprese non femminili, la crescita delle società di capitale è stata sostenuta, ma inferiore (+3,6 per cento).

Data l'attrattività della normativa citata, a fare da contraltare alla tendenza positiva delle società di capitale sono state la rapida riduzione delle società di persone (-315 unità, -2,5 per cento) e la più lenta, ma più ampia, flessione delle ditte individuali (-0,8 per cento, -431 unità), che mostrano dal primo trimestre 2017 una tendenza leggermente negativa.

Le cooperative e i consorzi fanno registrare anch'esse una lieve contrazione (-0,4 per cento).

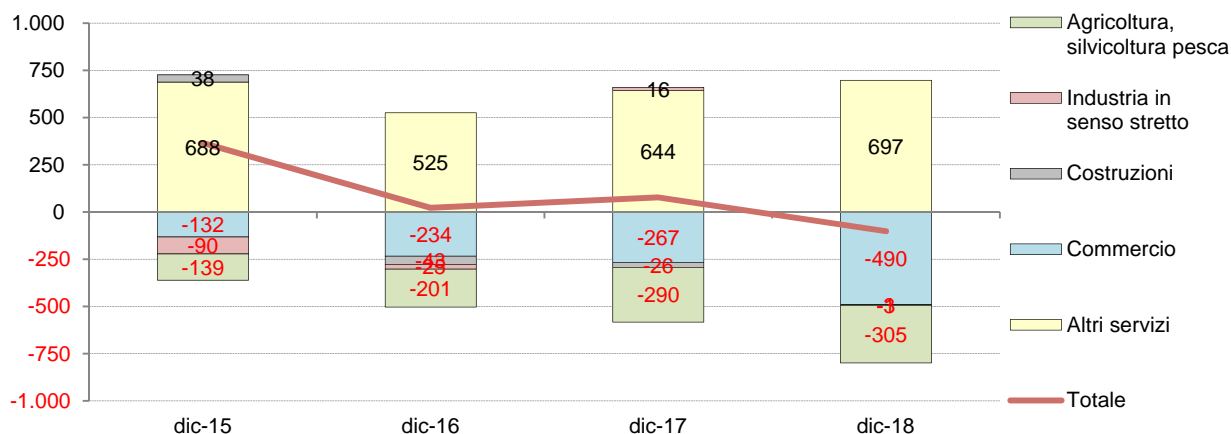
A livello nazionale, l'andamento delle imprese femminili analizzato per forma giuridica ha messo in luce una crescita più sostenuta di quella regionale per le società di capitale (+5,7 per cento). Rispetto alle analoghe rilevazioni in ambito regionale, non appaiono invece sostanzialmente diverse sia la diminuzione delle società di persone (-2,5 per cento), sia la flessione delle ditte individuali (-0,8 per cento), ma solo più contenuta la flessione delle cooperative e dei consorzi (-0,1 per cento).

Alla fine dello scorso anno le imprese femminili regionali risultavano comunque costituite per la gran parte da ditte individuali (66,2 per cento), quindi da società di capitale, 17,5 per cento, una quota che tende a aumentare velocemente, poi da società di persone, pari al 14,7 per cento del totale, con un peso che tende a diminuire rapidamente, e infine da cooperative e consorzi, che sono pari all'1,6 delle imprese in rosa (tab. 2).

Negli ultimi quattro anni, il rilievo delle società di capitale è aumentato di 2,5 punti percentuali, quello delle cooperative e consorzi è rimasto sostanzialmente invariato, mentre il peso delle società di persone si è ridotto di 1,6 punti percentuali e quello delle ditte individuali di 9 decimi di punto percentuale.

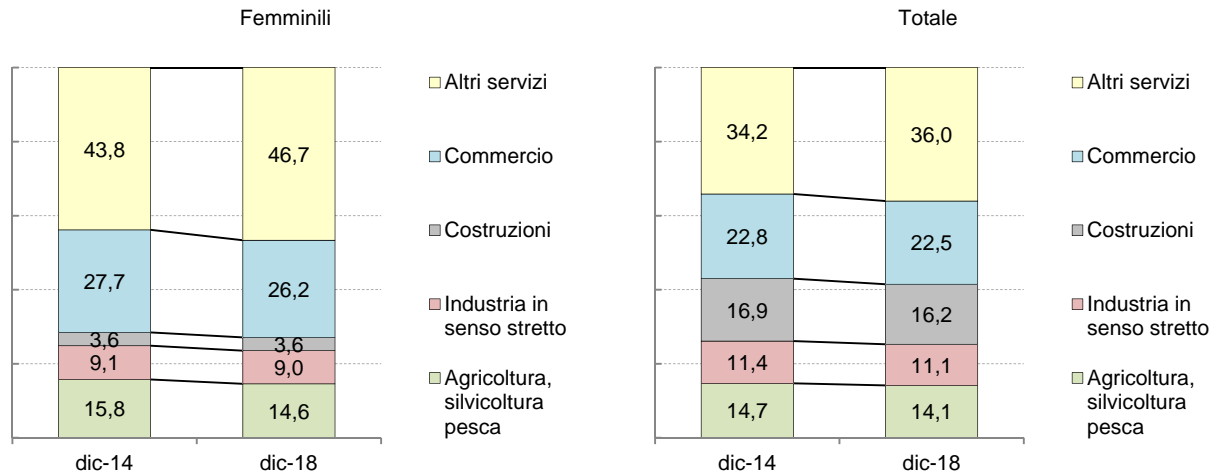
Rispetto alla situazione italiana, la composizione per forma giuridica delle imprese femminili emiliano-romagnole vede una presenza sensibilmente minore delle ditte individuali, la forma meno strutturata d'impresa, e una quota leggermente inferiore sia dell'insieme di cooperative e consorzi, sia delle società di capitale. Al contrario, in regione hanno un rilievo decisamente superiore le società di persone.

Serie storica della differenza tendenziale (sullo stesso trimestre dell'anno precedente) delle imprese femminili attive per settore di attività delle imprese.



Elaborazioni Unioncamere Emilia-Romagna su dati InfoCamere Movimprese.

Composizione per settore di attività economica delle imprese attive femminili e totali, (quote percentuali). Emilia-Romagna



Elaborazioni Unioncamere Emilia-Romagna su dati InfoCamere Movimprese.

I settori di attività economica

La lieve flessione delle imprese femminili deriva dalla composizione di tendenze ampiamente divergenti. Da un lato, quella positiva dell'insieme degli altri servizi (escluso il commercio), dall'altro, quella negativa derivante dalla riduzione della base imprenditoriale nel commercio e nell'agricoltura, mentre la consistenza delle imprese resta invariata nelle costruzioni e nell'industria (tab. 3).

In particolare, le imprese del complesso dei servizi crescono solo dello 0,3 per cento (207 unità), anche se sono risultate positive le variazioni riferite a tutti i settori di attività dei servizi, con la sola eccezione dell'insieme del commercio.

Nell'ambito dei servizi, i contributi più rilevanti allo sviluppo dell'imprenditoria femminile sono giunti in primo luogo dall'aggregato delle altre attività dei servizi (+139 unità, +1,4 per cento), determinato dai servizi alla persona (+133 unità, +1,4 per cento), e in seconda battuta dal settore dei servizi di noleggio, agenzie viaggio e servizi alle imprese (129 unità, +3,7 per cento), dovuto a un sensibile aumento dei servizi di supporto per le funzioni d'ufficio e altri servizi di supporto alle imprese (+109 unità, +9,0 per cento).

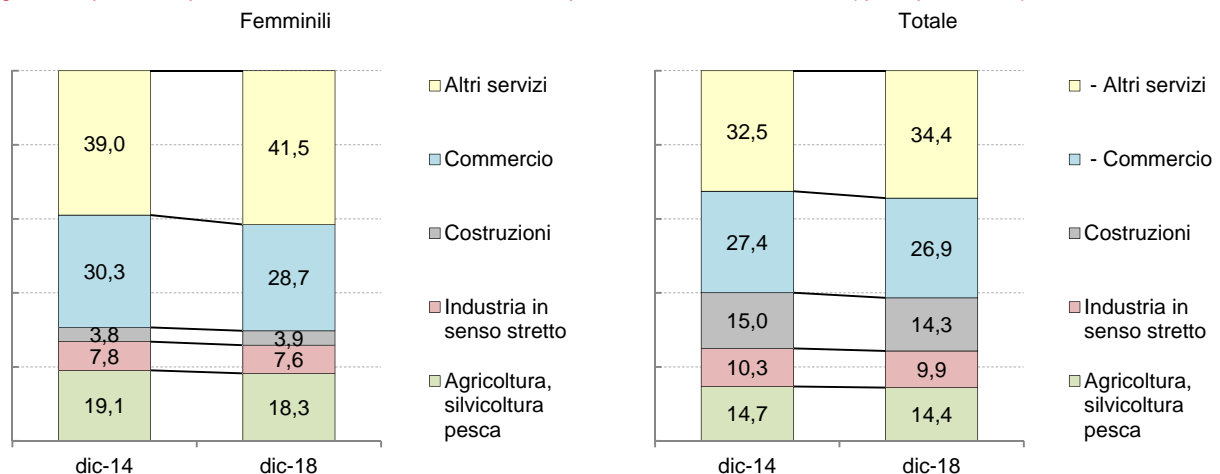
Seguono gli apporti delle attività professionali, scientifiche e tecniche (+121 unità, +4,0 per cento), due terzi del quale deriva da un sensibile aumento delle imprese con attività di direzione aziendale e di consulenza gestionale, e delle attività immobiliari (+106 unità, +1,9 per cento). Si segnala poi il boom delle imprese della sanità e assistenza sociale (+4,8 per cento, per 44 unità) e dell'istruzione (+6,1 per cento, per 27 unità), settori nei quali lo stato del sistema pubblico e l'invecchiamento della popolazione aprono ampi spazi all'intrapresa privata.

È rimasta quasi invariata la consistenza delle imprese delle costruzioni e delle imprese manifatturiere femminili (-0,1 per cento per entrambe).

In dettaglio, nel manifatturiero le variazioni di nota sono in negativo per le aziende della confezione, quelle tessili e della pelletteria e in positivo per le attive dell'industria alimentare, delle apparecchiature elettriche e dell'insieme delle altre industrie.

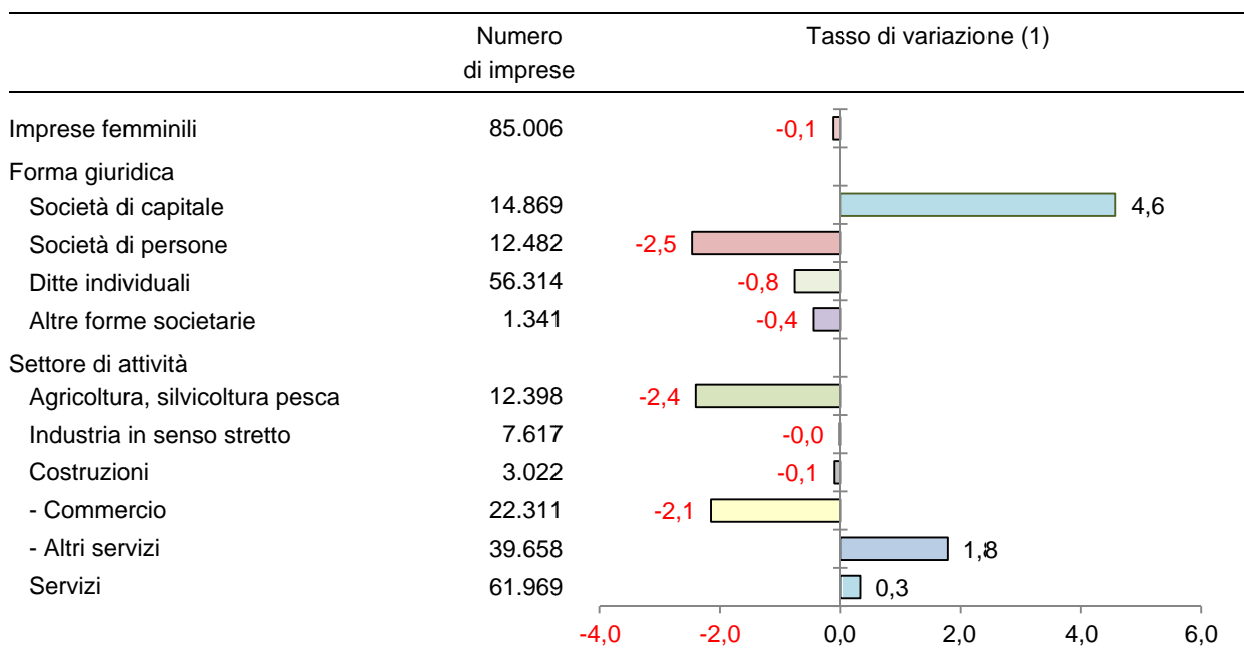
In senso opposto, i contributi negativi più importanti sono giunti in primo luogo, dalle imprese dell'insieme del commercio (-490 unità, -2,1 per cento), per quasi esclusivo effetto del calo del dettaglio (-448 unità, -1,7 per cento), mentre è in crescita il commercio

Fig. 8. Composizione per settore di attività economica delle imprese attive femminili e totali, (quote percentuali). Italia



Elaborazioni Unioncamere Emilia-Romagna su dati InfoCamere Movimprese.

Imprese attive femminili in Emilia-Romagna, tasso di variazione per forma giuridica e macro settore di attività. 31 dicembre 2018



(1) Tasso di variazione percentuale tendenziale (sullo stesso periodo dell'anno precedente).

Elaborazioni Unioncamere Emilia-Romagna su dati InfoCamere Movimprese.

all'ingrosso e al dettaglio e riparazione di autoveicoli e motocicli. Quindi, in seconda battuta, un contributo negativo rilevante è giunto dalla perdita di 305 imprese dell'agricoltura (-2,4 per cento) dovuta al solo settore agricolo, mentre aumentano le imprese della silvicoltura e della pesca e acquacoltura.

In ambito nazionale (tab. 5), la leggera crescita delle imprese femminili è il risultato della composizione di una tendenza negativa derivante dalla flessione delle imprese dell'insieme del commercio (-5.281 unità, -1,6 per cento), dell'agricoltura (-1.989 unità, -0,9 per cento) e dell'industria in senso stretto (-404 unità, -0,5 per cento), con una tendenza positiva da attribuire marginalmente alle costruzioni, ma soprattutto all'aggregato degli altri servizi escluso il commercio (+9.360 unità, +1,7 per cento), nel quale tutti i settori mostrano un aumento delle imprese, in particolare le altre attività dei servizi (servizi per la persona).

Alla fine dello scorso anno, le imprese femminili regionali risultavano comunque appartenere per la gran parte (70,3 per cento) ai servizi (28,7 per cento al commercio, 41,5 per cento agli altri servizi), quindi all'agricoltura, silvicoltura e pesca, che rappresenta il 18,3 per cento del totale, all'industria in senso stretto

(7,6 per cento) e al settore delle costruzioni per solo il 3,9 per cento (tab. 5). Negli ultimi quattro anni, in ambito regionale il ruolo dominante dei servizi si è consolidato ulteriormente e la quota delle imprese attive nel settore è salita di 1,4 punti percentuali, frutto della riduzione di 1,4 punti percentuali del peso delle imprese del commercio e dell'aumento di 2,8 punti di quello delle imprese degli altri servizi. Nello stesso periodo, la quota delle imprese attive delle costruzioni ha ceduto solo un decimo di punto percentuale, mentre quella riferita alle imprese dell'industria si è ridotta di 2 decimi di punto e quella calcolata per le attive in agricoltura, silvicoltura e pesca, si è ridotta di 1,2 punti percentuali.

Gli ambiti nei quali la presenza delle imprese femminili, rispetto al totale delle imprese, femminili e non, è relativamente più rilevante, a livello di sezioni di attività (Ateco 2007), sono innanzitutto quello dei servizi alla persona, ovvero delle altre attività dei servizi (56,2 per cento), al quale fanno seguito quindi quelli della sanità e assistenza sociale (37,8 per cento), dei servizi di alloggio e ristorazione (31,9 per cento) e del complesso delle attività di noleggio, agenzie viaggi e dei servizi alle imprese (29,6 per cento).

Ulteriori approfondimenti

Dati nazionali, regionali e provinciali

<http://www.ucer.camcom.it/studi-ricerche/dati/bd/registro-imprese/imprese-attive-femminili>

I nostri feed RSS

Comunicati stampa <http://www.ucer.camcom.it/comunicazione/comunicati-stampa-1>

Notizie del Centro Studi <http://www.ucer.camcom.it/studi-ricerche/news>

Aggiornamenti della Banca Dati <http://www.ucer.camcom.it/studi-ricerche/aggiornamenti-banca-dati>

Tab. 1. Imprese attive femminili, altre e complessive nelle regioni italiane, stock e flussi, quote di composizione, tasso femminile, tasso di variazione. 31 dicembre 2018

Classe di natura giuridica	Imprese femminili					Altre imprese				Totale imprese			
	Stock			Variazione		Stock		Variazione		Stock		Variazione	
	Numero	Tasso femminile (1)	Quota (2)	Numero (3)	Tasso (4)	Numero	Quota (2)	Numero (3)	Tasso (4)	Numero	Quota (2)	Numero (3)	Tasso (4)
Abruzzo	34.072	26,8	2,9	49	0,1	93.050	2,3	207	0,2	127.122	2,5	256	0,2
Basilicata	14.799	27,9	1,3	-14	-0,1	38.254	1,0	58	0,2	53.053	1,0	44	0,1
Calabria	38.786	24,3	3,3	59	0,2	120.994	3,0	527	0,4	159.780	3,1	586	0,4
Campania	116.803	23,9	10,0	554	0,5	371.995	9,3	3.428	0,9	488.798	9,5	3.982	0,8
Emilia-Romagna	85.006	21,1	7,3	-102	-0,1	317.823	8,0	-1.827	-0,6	402.829	7,8	-1.929	-0,5
Friuli-Venezia Giulia	20.981	23,4	1,8	21	0,1	68.836	1,7	-492	-0,7	89.817	1,7	-471	-0,5
Lazio	116.127	23,5	10,0	1.058	0,9	377.252	9,5	4.118	1,1	493.379	9,6	5.176	1,1
Liguria	31.396	23,0	2,7	-37	-0,1	105.157	2,6	-99	-0,1	136.553	2,7	-136	-0,1
Lombardia	157.261	19,3	13,5	841	0,5	658.827	16,5	-709	-0,1	816.088	15,8	132	0,0
Marche	35.065	23,6	3,0	-210	-0,6	113.793	2,9	-1.553	-1,3	148.858	2,9	-1.763	-1,2
Molise	8.956	28,8	0,8	-111	-1,2	22.107	0,6	170	0,8	31.063	0,6	59	0,2
Piemonte	87.689	22,8	7,5	-538	-0,6	296.719	7,4	-2.660	-0,9	384.408	7,5	-3.198	-0,8
Puglia	78.035	23,8	6,7	-23	-0,0	250.127	6,3	-441	-0,2	328.162	6,4	-464	-0,1
Sardegna	33.457	23,3	2,9	-33	-0,1	109.842	2,8	381	0,3	143.299	2,8	348	0,2
Sicilia	92.460	25,1	7,9	224	0,2	276.356	6,9	164	0,1	368.816	7,2	388	0,1
Toscana	84.312	23,8	7,2	-108	-0,1	269.203	6,8	-782	-0,3	353.515	6,9	-890	-0,3
Trentino-Alto Adige	18.322	18,1	1,6	85	0,5	82.997	2,1	150	0,2	101.319	2,0	235	0,2
Umbria	20.677	25,9	1,8	-44	-0,2	59.294	1,5	-224	-0,4	79.971	1,6	-268	-0,3
Valle d'aosta	2.662	24,3	0,2	21	0,8	8.281	0,2	-111	-1,3	10.943	0,2	-90	-0,8
Veneto	88.322	20,4	7,6	161	0,2	344.648	8,6	-1.564	-0,5	432.970	8,4	-1.403	-0,3
Italia	1.165.188	22,6	100,0	1.853	0,2	3.985.555	100,0	-1.259	-0,0	5.150.743	100,0	594	0,0

(1) Tasso "femminile", percentuale delle imprese femminili sul totale delle attive. (2) Composizione percentuale del totale delle imprese attive femminili per regione. (3) Variazione assoluta (sullo stesso periodo dell'anno precedente). (4) Tasso di variazione percentuale tendenziale (sullo stesso periodo dell'anno precedente).

Elaborazioni Unioncamere Emilia-Romagna su dati InfoCamere Movimprese.

Tab. 2. Imprese attive femminili, altre e complessive per forma giuridica, stock e flussi, quote di composizione, tasso femminile, tasso di variazione. Emilia-Romagna e Italia, 31 dicembre 2018

Classe di natura giuridica	Imprese femminili				Altre imprese				Totale imprese				
	Stock		Variazione		Stock		Variazione		Stock		Variazione		
	Numero	Tasso femminile (1)	Quota (2)	Numero (3)	Tasso (4)	Numero (2)	Quota (3)	Numero (4)	Tasso (4)	Numero (2)	Quota (3)	Numero (4)	Tasso (4)
Emilia-Romagna													
Società di capitale	14.869	16,6	17,5	650	4,6	74.835	23,5	2.580	3,6	89.704	22,3	3.230	3,7
Società di persone	12.482	16,3	14,7	-315	-2,5	63.909	20,1	-1.553	-2,4	76.391	19,0	-1.868	-2,4
Ditte individuali	56.314	24,8	66,2	-431	-0,8	171.014	53,8	-2.802	-1,6	227.328	56,4	-3.233	-1,4
Altre forme societarie	1.341	14,3	1,6	-6	-0,4	8.065	2,5	-52	-0,6	9.406	2,3	-58	-0,6
Totale	85.006	21,1	100,0	-102	-0,1	317.823	100,0	-1.827	-0,6	402.829	100,0	-1.929	-0,5
Italia													
Società di capitale	212.429	18,0	18,2	11.385	5,7	965.074	24,2	40.306	4,4	1.177.503	22,9	51.691	4,6
Società di persone	121.764	15,7	10,5	-3.109	-2,5	655.326	16,4	-15.327	-2,3	777.090	15,1	-18.436	-2,3
Ditte individuali	805.083	26,3	69,1	-6.391	-0,8	2.257.955	56,7	-26.408	-1,2	3.063.038	59,5	-32.799	-1,1
Altre forme societarie	25.912	19,5	2,2	-32	-0,1	107.200	2,7	170	0,2	133.112	2,6	138	0,1
Totale	1.165.188	22,6	100,0	1.853	0,2	3.985.555	100,0	-1.259	-0,0	5.150.743	100,0	594	0,0

(1) Tasso "femminile", percentuale delle imprese femminili sul totale delle attive per forma giuridica. (2) Composizione percentuale per forma giuridica del totale delle imprese attive per tipologia. (3) Variazione assoluta (sullo stesso periodo dell'anno precedente). (4) Tasso di variazione percentuale tendenziale (sullo stesso periodo dell'anno precedente).

Elaborazioni Unioncamere Emilia-Romagna su dati InfoCamere Movimprese.

Tab. 3. Imprese attive femminili, altre e complessive per macro settore di attività, stock e flussi, quote di composizione, tasso femminile, tasso di variazione. Emilia-Romagna e Italia, 31 dicembre 2018

Macro settori di attività	Imprese femminili					Altre imprese				Totale imprese			
	Stock		Variazione			Stock		Variazione		Stock		Variazione	
	Numero	Tasso femminile (1)	Quota (2)	Numero (3)	Tasso (4)	Numero	Quota (2)	Numero (3)	Tasso (4)	Numero	Quota (2)	Numero (3)	Tasso (4)
Emilia-Romagna													
Agricoltura, silvicoltura pesca	12.398	21,8	14,6	-305	-2,4	44.559	14,0	-657	-1,5	56.957	14,1	-962	-1,7
Industria in senso stretto	7.617	17,0	9,0	-1	-0,0	37.201	11,7	-293	-0,8	44.818	11,1	-294	-0,7
Costruzioni	3.022	4,6	3,6	-3	-0,1	62.266	19,6	-720	-1,1	65.288	16,2	-723	-1,1
- Commercio	22.311	24,6	26,2	-490	-2,1	68.307	21,5	-780	-1,1	90.618	22,5	-1.270	-1,4
- Altri servizi	39.658	27,3	46,7	697	1,8	105.490	33,2	623	0,6	145.148	36,0	1.320	0,9
Servizi	61.969	26,3	72,9	207	0,3	173.797	54,7	-157	-0,1	235.766	58,5	50	0,0
Totale	85.006	21,1	100,0	-102	-0,1	317.823	100,0	-1.827	-0,6	402.829	100,0	-1.929	-0,5
Italia													
Agricoltura, silvicoltura pesca	212.945	28,7	18,3	-1.989	-0,9	528.404	13,3	-1.818	-0,3	741.349	14,4	-3.807	-0,5
Industria in senso stretto	88.303	17,3	7,6	-404	-0,5	422.322	10,6	-4.147	-1,0	510.625	9,9	-4.551	-0,9
Costruzioni	45.385	6,1	3,9	167	0,4	693.646	17,4	-5.300	-0,8	739.031	14,3	-5.133	-0,7
- Commercio	334.851	24,1	28,7	-5.281	-1,6	1.053.002	26,4	-7.691	-0,7	1.387.853	26,9	-12.972	-0,9
- Altri servizi	483.704	27,3	41,5	9.360	2,0	1.288.181	32,3	17.697	1,4	1.771.885	34,4	27.057	1,6
Servizi	818.555	25,9	70,3	4.079	0,5	2.341.183	58,7	10.006	0,4	3.159.738	61,3	14.085	0,4
Totale	1.165.188	22,6	100,0	1.853	0,2	3.985.555	100,0	-1.259	-0,0	5.150.743	100,0	594	0,0

(1) Tasso "femminile", percentuale delle imprese femminili sul totale delle attive per forma giuridica. (2) Composizione percentuale per forma giuridica del totale delle imprese attive per tipologia. (3) Variazione assoluta (sullo stesso periodo dell'anno precedente). (4) Tasso di variazione percentuale tendenziale (sullo stesso periodo dell'anno precedente).

Elaborazioni Unioncamere Emilia-Romagna su dati InfoCamere Movimprese.

Tab. 4. Imprese attive femminili, altre e complessive per settore di attività economica, stock e flussi, quote di composizione, tasso femminile, tasso di variazione. Emilia-Romagna, 31 dicembre 2018

Settore di attività economica	Imprese femminili					Altre imprese				Totale imprese			
	Stock		Variazione		Stock		Variazione		Stock		Variazione		
	Numero	Tasso femminile (1)	Quota (2)	Numero (3)	Tasso (4)	Numero	Quota (2)	Numero (3)	Tasso (4)	Numero	Quota (2)	Numero (3)	Tasso (4)
Agricoltura, silvicoltura pesca	12.398	21,8	14,6	-305	-2,4	44.559	14,0	-657	-1,5	56.957	14,1	-962	-1,7
Estrazione di minerali da cave e miniere	13	8,7	0,0	0	0,0	137	0,0	-1	-0,7	150	0,0	-1	-0,7
Attività manifatturiere	7.467	17,3	8,8	-7	-0,1	35.772	11,3	-311	-0,9	43.239	10,7	-318	-0,7
Energia elettr., gas, vapore aria condiz.	79	9,5	0,1	5	6,8	749	0,2	11	1,5	828	0,2	16	2,0
Acqua; reti fognarie, rifiuti risanamento	58	9,7	0,1	1	1,8	543	0,2	8	1,5	601	0,1	9	1,5
Costruzioni	3.022	4,6	3,6	-3	-0,1	62.266	19,6	-720	-1,1	65.288	16,2	-723	-1,1
Commercio ingr. e dett.; ripar. auto moto	22.311	24,6	26,2	-490	-2,1	68.307	21,5	-780	-1,1	90.618	22,5	-1.270	-1,4
Trasporto e magazzinaggio	977	7,1	1,1	3	0,3	12.758	4,0	-194	-1,5	13.735	3,4	-191	-1,4
Servizi di alloggio e ristorazione	9.602	31,9	11,3	65	0,7	20.476	6,4	37	0,2	30.078	7,5	102	0,3
Servizi di informazione comunicazione	1.834	20,8	2,2	52	2,9	7.000	2,2	110	1,6	8.834	2,2	162	1,9
Attività finanziarie e assicurative	1.875	20,9	2,2	4	0,2	7.098	2,2	90	1,3	8.973	2,2	94	1,1
Attività immobiliari	5.630	21,2	6,6	106	1,9	20.929	6,6	-44	-0,2	26.559	6,6	62	0,2
Attività professionali, scientifiche e tecniche	3.153	19,6	3,7	121	4,0	12.970	4,1	256	2,0	16.123	4,0	377	2,4
Noleggio, ag. viaggi, servizi alle imprese	3.655	29,6	4,3	129	3,7	8.681	2,7	254	3,0	12.336	3,1	383	3,2
Amm. Pubb. e difesa; assic. sociale . obblig.	2	28,6	0,0	0	0,0	5	0,0	-1	-16,7	7	0,0	-1	-12,5
Istruzione	467	26,8	0,5	27	6,1	1.274	0,4	27	2,2	1.741	0,4	54	3,2
Sanita' e assistenza sociale	953	37,8	1,1	44	4,8	1.569	0,5	68	4,5	2.522	0,6	112	4,6
Attività artistiche, sport., intrattenim. e divert.	1.215	20,7	1,4	2	0,2	4.652	1,5	32	0,7	5.867	1,5	34	0,6
Altre attività di servizi	10.272	56,2	12,1	139	1,4	8.017	2,5	-14	-0,2	18.289	4,5	125	0,7
Attività famiglie convivenze e prod uso proprio	1	50,0	0,0	0	0,0	1	0,0	-1	-50,0	2	0,0	-1	-33,3
Organizzazioni e organismi extraterritoriali	0	n.c.	0,0	0	n.c.	0	0,0	0	n.c.	0	0,0	0	n.c.
Imprese non classificate	22	26,8	0,0	5	29,4	60	0,0	3	5,3	82	0,0	8	10,8
Totale	85.006	21,1	100,0	-102	-0,1	317.823	100,0	-1.827	-0,6	402.829	100,0	-1.929	-0,5

(1) Tasso "femminile", percentuale delle imprese femminili sul totale delle attive del settore. (2) Composizione percentuale settoriale del totale delle imprese attive per tipologia. (3) Variazione assoluta (sullo stesso periodo dell'anno precedente). (4) Tasso di variazione percentuale tendenziale (sullo stesso periodo dell'anno precedente).

Elaborazioni Unioncamere Emilia-Romagna su dati InfoCamere Movimprese.

Tab. 5. Imprese attive femminili, altre e complessive per settore di attività economica, stock e flussi, quote di composizione, tasso femminile, tasso di variazione. Italia, 31 dicembre 2018

Settore di attività economica	Imprese femminili					Altre imprese				Totale imprese			
	Stock			Variazione		Stock		Variazione		Stock		Variazione	
	Numero	Tasso	Quota	Numero	Tasso	Numero	Quota	Numero	Tasso	Numero	Quota	Numero	Tasso
		Femminile (1)	(2)	(3)	(4)		(2)	(3)	(4)		(2)	(3)	(4)
Agricoltura, silvicoltura pesca	212.945	28,7	18,3	-1.989	-0,9	528.404	13,3	-1.818	-0,3	741.349	14,4	-3.807	-0,5
Estrazione di minerali da cave e miniere	305	9,9	0,0	-12	-3,8	2.771	0,1	-49	-1,7	3.076	0,1	-61	-1,9
Attività manifatturiere	85.522	17,6	7,3	-461	-0,5	400.121	10,0	-4.483	-1,1	485.643	9,4	-4.944	-1,0
Energia elettr., gas, vapore aria condiz.	1.193	10,0	0,1	54	4,7	10.702	0,3	342	3,3	11.895	0,2	396	3,4
Acqua; reti fognarie, rifiuti risanamento	1.283	12,8	0,1	15	1,2	8.728	0,2	43	0,5	10.011	0,2	58	0,6
Costruzioni	45.385	6,1	3,9	167	0,4	693.646	17,4	-5.300	-0,8	739.031	14,3	-5.133	-0,7
Commercio ingr. e dett.; ripar. auto moto	334.851	24,1	28,7	-5.281	-1,6	1.053.002	26,4	-7.691	-0,7	1.387.853	26,9	-12.972	-0,9
Trasporto e magazzinaggio	15.093	10,1	1,3	66	0,4	134.165	3,4	-766	-0,6	149.258	2,9	-700	-0,5
Servizi di alloggio e ristorazione	118.778	30,4	10,2	1.413	1,2	272.145	6,8	3.334	1,2	390.923	7,6	4.747	1,2
Servizi di informazione comunicazione	22.998	19,0	2,0	473	2,1	97.917	2,5	1.893	2,0	120.915	2,3	2.366	2,0
Attività finanziarie e assicurative	26.109	22,1	2,2	170	0,7	92.040	2,3	877	1,0	118.149	2,3	1.047	0,9
Attività immobiliari	54.109	21,6	4,6	1.264	2,4	196.567	4,9	1.862	1,0	250.676	4,9	3.126	1,3
Attività professionali, scientifiche e tecniche	36.181	19,2	3,1	1.462	4,2	152.615	3,8	3.878	2,6	188.796	3,7	5.340	2,9
Noleggio, ag. viaggi, servizi alle imprese	49.029	26,9	4,2	1.342	2,8	133.509	3,3	3.444	2,6	182.538	3,5	4.786	2,7
Amm. Pubb. e difesa; assic. sociale . obblig.	13	13,3	0,0	-2	-13,3	85	0,0	6	7,6	98	0,0	4	4,3
Istruzione	8.682	30,6	0,7	353	4,2	19.650	0,5	479	2,5	28.332	0,6	832	3,0
Sanita' e assistenza sociale	14.753	38,5	1,3	504	3,5	23.612	0,6	637	2,8	38.365	0,7	1.141	3,1
Attività artistiche, sport., intrattenim. e divert.	16.444	24,4	1,4	196	1,2	51.016	1,3	916	1,8	67.460	1,3	1.112	1,7
Altre attività di servizi	120.938	51,8	10,4	1.963	1,6	112.655	2,8	796	0,7	233.593	4,5	2.759	1,2
Attività famiglie convivenze e prod uso proprio	12	41,4	0,0	-1	-7,7	17	0,0	2	13,3	29	0,0	1	3,6
Organizzazioni e organismi extraterritoriali	1	14,3	0,0	0	0,0	6	0,0	1	20,0	7	0,0	1	16,7
Imprese non classificate	564	20,5	0,0	157	38,6	2.182	0,1	338	18,3	2.746	0,1	495	22,0
Totale	1.165.188	22,6	100,0	1.853	0,2	3.985.555	100,0	-1.259	-0,0	5.150.743	100,0	594	0,0

(1) Tasso "femminile", percentuale delle imprese femminili sul totale delle attive del settore. (2) Composizione percentuale settoriale del totale delle imprese attive per tipologia. (3) Variazione assoluta (sullo stesso periodo dell'anno precedente). (4) Tasso di variazione percentuale tendenziale (sullo stesso periodo dell'anno precedente).

Elaborazioni Unioncamere Emilia-Romagna su dati InfoCamere Movimprese.

Unioncamere Emilia-Romagna rileva e distribuisce dati statistici attraverso banche dati on line e produce e diffonde analisi economiche. Riepiloghiamo le principali risorse che distribuiamo on line.

<http://www.ucer.camcom.it>

Analisi trimestrali congiunturali

Congiuntura industriale

Fatturato, esportazioni, produzione, ordinativi aggregati e per settori e classi dimensionali delle imprese.

<http://www.ucer.camcom.it/studi-ricerche/analisi/os-congiuntura>

Congiuntura dell'artigianato

Fatturato, esportazioni, produzione, ordinativi dell'artigianato.

<http://www.ucer.camcom.it/studi-ricerche/analisi/os-congiuntura-artigianato>

Congiuntura del commercio al dettaglio

Vendite e giacenze aggregati e per settori e classi dimensionali delle imprese.

<http://www.ucer.camcom.it/studi-ricerche/analisi/os-congiuntura-commercio>

Congiuntura delle costruzioni

Volume d'affari e produzione aggregati e per classi dimensionali delle imprese.

<http://www.ucer.camcom.it/studi-ricerche/analisi/os-congiuntura-costruzioni>

Demografia delle imprese - Movimprese

La demografia delle imprese, aggregata e per forma giuridica e settore di attività.

<http://www.ucer.camcom.it/studi-ricerche/analisi/demografia-imprese>

Demografia delle imprese - Imprenditoria estera

Stato e andamento delle imprese estere, disaggregati per forma giuridica e settore di attività.

<http://www.ucer.camcom.it/studi-ricerche/analisi/imprenditoria-estera>

Demografia delle imprese - Imprenditoria femminile

Stato e andamento delle imprese femminili, disaggregati per forma giuridica e settore di attività.

<http://www.ucer.camcom.it/studi-ricerche/analisi/imprenditoria-femminile>

Demografia delle imprese - Imprenditoria giovanile

Stato e andamento delle imprese giovanili, disaggregati per forma giuridica e settore di attività.

<http://www.ucer.camcom.it/studi-ricerche/analisi/imprenditoria-giovanile>

Esportazioni regionali

L'andamento delle esportazioni emiliano-romagnole sulla base dei dati Istat.

<http://www.ucer.camcom.it/studi-ricerche/analisi/esportazioni-regionali>

Scenario di previsione Emilia-Romagna

Le previsioni macroeconomiche regionali a medio termine. Unioncamere Emilia-Romagna e Prometeia.

<http://www.ucer.camcom.it/studi-ricerche/analisi/scenario-previsione>

Analisi semestrali e annuali

Rapporto sull'economia regionale

Un costante monitoraggio dell'economia regionale. A fine settembre, le prime valutazioni. A fine dicembre, l'andamento dettagliato dell'anno, le previsioni e approfondimenti. A fine giugno il consuntivo..

<http://www.ucer.camcom.it/studi-ricerche/analisi/rapporto-economia-regionale>

Banche dati

Banca dati on-line di Unioncamere Emilia-Romagna

Free e aggiornati dati nazionali, regionali, provinciali e comunali, relativi a economia, lavoro, giustizia, società, istruzione, sanità, previdenza, assistenza, infrastrutture, popolazione, ambiente e altro ancora.

<http://www.ucer.camcom.it/studi-ricerche/dati/bd>