



UNIONCAMERE
EMILIA-ROMAGNA

Imprese Femminili

30 settembre 2020

I dati del Registro delle imprese
delle Camere di commercio
dell'Emilia-Romagna

<http://www.ucer.camcom.it>

Il quadro regionale

Al 30 settembre 2020 le imprese femminili attive risultavano 84.456, pari al 21,2 per cento del totale delle imprese regionali. La consistenza delle imprese in rosa ha subito una nuova leggera flessione (-510 unità, pari a un -0,6 per cento) rispetto alla stessa data del 2019, che conferma il ritmo della discesa del trimestre precedente, in leggera accelerazione rispetto allo stesso trimestre dello scorso anno. Va solo lievemente peggio per le imprese non femminili, che sono diminuite di 2.138 unità (-0,7 per cento). È quanto emerge dai dati del Registro delle imprese delle Camere di commercio di fonte InfoCamere elaborati da Unioncamere Emilia-Romagna.

È da rilevare che, almeno dal 2012, l'andamento dell'insieme della base imprenditoriale regionale risulta peggiore rispetto a quello riferito al complesso nazionale. Questa tendenza si riflette anche sulle imprese femminili, per le quali dal primo trimestre 2015, e anche per il trimestre trascorso, il quadro risulta migliore a livello nazionale. In Italia nello stesso periodo le imprese femminili sono solo lievemente diminuite (-0,2 per cento) e le imprese non femminili sono rimaste sostanzialmente invariate. La quota nazionale di imprese femminili è rimasta stabile (22,6 per cento) e si mantiene più elevata di quella regionale.

La più bassa quota femminile tra le imprese in Emilia-Romagna dipende, tra l'altro, dalla minore incidenza in regione dell'auto-impiego, quindi da un tasso di occupazione femminile regionale più alto, e dalla composizione settoriale dell'imprenditoria regionale.

In merito al primo fattore, l'esercizio dell'attività imprenditoriale come forma di auto-impiego tende ad essere più consistente nelle aree nelle quali il mercato del lavoro stenta ad assorbire l'offerta di manodopera. Invece, l'Emilia-Romagna si caratterizza per avere uno dei più elevati tassi di occupazione del Paese.

Riguardo alla seconda causa, il sistema economico regionale è particolarmente sviluppato e in esso alcuni ambiti in cui è tradizionalmente presente una quota elevata di imprese femminili hanno un ruolo molto meno importante rispetto a quello che assumono per l'imprenditoria nazionale. Si tratta di alcuni settori di attività, quali

il piccolo commercio al dettaglio tradizionale e i servizi tradizionali, e tra le forme giuridiche delle imprese, delle ditte individuali.

Le imprese in rosa sono aumentate in cinque regioni italiane. L'incremento è stato più rapido in Trentino-Alto Adige (+1,4 per cento), vengono poi Campania, Sicilia, Lazio e Puglia. Tra le regioni che hanno registrato una riduzione delle imprese femminili, la discesa è risultata più rapida in Molise (-2,1 per cento) e in Friuli-Venezia Giulia (-1,9 per cento). Per tasso di variazione la regione Emilia-Romagna risulta dodicesima. Nelle regioni con le quali l'Emilia-Romagna più spesso si confronta, le imprese femminili risultano in lieve diminuzione in Lombardia (-0,3 per cento) e Veneto (-0,6 per cento), mentre subiscono una flessione lievemente più marcata in Piemonte (-0,7 per cento) e in Toscana (-0,8 per cento).

La forma giuridica

Continua la crescita della consistenza delle società di capitale che deriva soprattutto dall'attrattività della normativa delle società a responsabilità limitata semplificata. Nonostante la leggera flessione delle imprese femminili, le società di capitale sono notevolmente aumentate (+402 unità, pari a un +2,6 per cento). Data l'attrattività della normativa citata, a fare da contraltare alla tendenza positiva delle società di capitale sono state una altrettanto rapida riduzione delle società di persone (-313 unità, -2,6 per cento) e una più lenta, ma più ampia flessione delle ditte individuali (-1,1 per cento, -590 unità), che mostrano una tendenza negativa dal primo trimestre 2017. Le cooperative e i consorzi fanno registrare una leggera contrazione (-0,7 per cento).

A livello nazionale, l'andamento delle imprese femminili analizzato per forma giuridica ha messo in luce una crescita ben più sostenuta di quella regionale per le società di capitale (+4,1 per cento). Rispetto alle analoghe rilevazioni in ambito regionale, non appaiono invece sostanzialmente diverse sia la diminuzione delle società di persone (-2,7 per cento), sia la flessione delle ditte individuali (-1,0 per cento), mentre è lievemente più contenuta la flessione delle cooperative e dei consorzi (-0,4 per cento).

I settori di attività economica

La flessione delle imprese femminili deriva dalla composizione di tendenze ampiamente divergenti. Da un lato, quella leggermente positiva dell'insieme degli altri servizi (escluso il commercio) e delle costruzioni, dall'altro, quella negativa derivante soprattutto dalla riduzione della base imprenditoriale nel commercio, nell'agricoltura e, in misura decisamente minore, nell'industria.

In particolare, le imprese del complesso dei servizi perdono 258 unità (-0,4 per cento), nonostante siano risultate positive le variazioni riferite alla gran parte dei settori di attività dei servizi. Tra i servizi, il segno rosso marca pesantemente soprattutto l'insieme del commercio (-416 unità, -1,9 per cento), con una perdita dovuta al crollo del dettaglio (-440 unità, -2,7 per cento), e i servizi di alloggio e ristorazione (-128 unità, -1,3 per cento), nei quali la flessione è interamente attribuibile alla ristorazione. In particolare, quest'ultimo settore ha risentito delle conseguenze della pandemia, che ha portato nel primo trimestre a un'inversione in negativo della precedente tendenza positiva e nel secondo e terzo trimestre a un'accentuazione della flessione. Poi è senza sorprese il segno rosso per le attività artistiche, sportive, di intrattenimento e divertimento (-2,0 per cento, per 25 unità) e l'aggregato delle altre attività dei servizi (-53 unità, -0,5 per cento), determinato dai servizi alla persona (-52 unità, -0,5 per cento),

Sempre nei servizi, ma in positivo, i contributi più rilevanti allo sviluppo dell'imprenditoria femminile sono giunti in primo luogo dalle attività immobiliari (+113 unità, +2,0 per cento) e, in seconda battuta, dalle attività professionali, scientifiche e tecniche (+92 unità, +2,8 per cento), con un incremento determinato da un sensibile aumento dalle imprese con attività di direzione aziendale e di consulenza gestionale (+51 unità, +5,7 per cento) e dalla crescita delle altre attività professionali,

scientifiche e tecniche (+37 unità, +3,0 per cento). Quindi viene il contributo delle attività finanziarie (+75 unità, +4,0 per cento).

In senso opposto, al di fuori del settore dei servizi, il più ampio contributo negativo è giunto dalle imprese dell'agricoltura con la perdita di 228 unità (-1,9 per cento) da attribuire al tessuto imprenditoriale agricolo, a fronte della crescita della pesca e acquacoltura.

Appare poi più contenuta la contrazione della consistenza delle imprese manifatturiere femminili (-1,1 per cento, -85 unità), determinata soprattutto dalle industrie della moda (-96 unità, -3,2 per cento). Per piccoli numeri, spiccano per rapidità le flessioni delle attive operanti nella fabbricazione di apparecchiature elettriche, elettroniche, ottiche e biomedicali (-9,6 per cento) e nella fabbricazione di prodotti farmaceutici di base e di preparati farmaceutici (-25,0 per cento). Gli unici settori della manifattura a registrare un aumento degno di nota sono quelli della riparazione, manutenzione e installazione di macchine (+7,9 per cento), della stampa e riproduzione di supporti registrati (+4,6 unità) e dell'industria alimentare (+11 unità).

Al di fuori dei servizi, l'unico segno positivo sostanziale viene dall'aumento della consistenza delle imprese delle costruzioni (-2,0 per cento, +61 imprese).

Anche la leggera flessione delle imprese femminili in ambito nazionale è il risultato della composizione di una tendenza negativa derivante dalla flessione delle imprese dell'insieme del commercio (-1,7 per cento), dell'agricoltura (-1,3 per cento) e dell'industria in senso stretto (-0,8 per cento), con una tendenza positiva da attribuire marginalmente alle costruzioni (+0,9 per cento), ma soprattutto all'aggregato degli altri servizi escluso il commercio (+1,4 per cento), nel quale i servizi di alloggio e ristorazione restano invariati e tutti gli altri settori mostrano un aumento delle imprese.

Ulteriori approfondimenti

Analisi <http://www.ucer.camcom.it/studi-ricerche/analisi/imprenditoria-femminile/>

Dati nazionali, regionali e provinciali
<http://www.ucer.camcom.it/studi-ricerche/dati/bd/registro-imprese/imprese-attive-femminili>

I nostri feed RSS

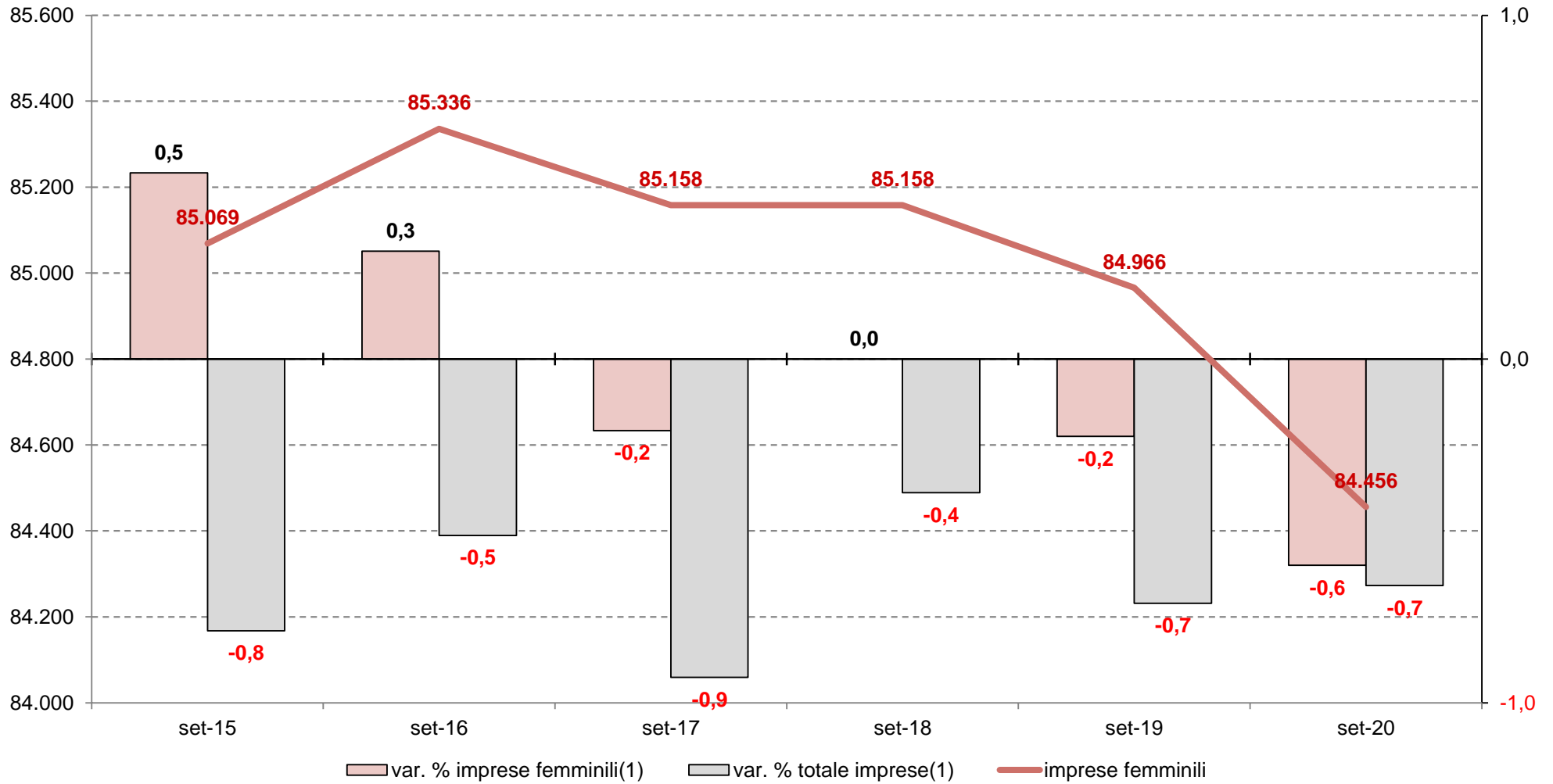
Notizie del Centro Studi <http://www.ucer.camcom.it/studi-ricerche/news>

Aggiornamenti della Banca Dati
<http://www.ucer.camcom.it/studi-ricerche/aggiornamenti-banca-dati>

Indice delle tavole

	Pag.
Numero delle imprese femminili e tasso di variazione tendenziale delle imprese femminili e del totale delle imprese. Emilia-Rom	5
Numero delle imprese non femminili e tasso di variazione tendenziale delle imprese non femminili e del totale delle imprese. En	6
Serie storica della differenza tendenziale(1) delle imprese attive femminili per forma giuridica delle imprese.	7
Composizione per forma giuridica delle imprese attive femminili e non femminili, (quote percentuali). Emilia-Romagna	8
Serie storica della differenza tendenziale(1) delle imprese attive femminili per settore di attività delle imprese.	9
Composizione per settore di attività economica delle imprese attive femminili e non femminili, (quote percentuali). Emilia-Roma	10
Imprese attive femminili in Emilia-Romagna, tasso di variazione per forma giuridica e macro settore di attività.	11
Imprese attive femminili, non femminili e totali, stock, quote e variazione. Regioni italiane	12
Imprese attive femminili, non femminili e totali per forma giuridica, stock, quote e variazione. Emilia-Romagna e Italia	13
Imprese attive femminili, non femminili e totali per macro-settore di attività economica, stock, quote e variazione. Emilia-Romag	14
Imprese attive femminili, non femminili e totali per divisione di attività economica, stock, quote e variazione. Emilia-Romagna	15
Imprese attive femminili, non femminili e totali per divisione di attività economica, stock, quote e variazione. Italia	16
Imprese attive femminili, non femminili e totali per sezione di attività economica, stock, quote e variazione. Emilia-Romagna	17
Analisi e banca dati Unioncamere Emilia-Romagna	21

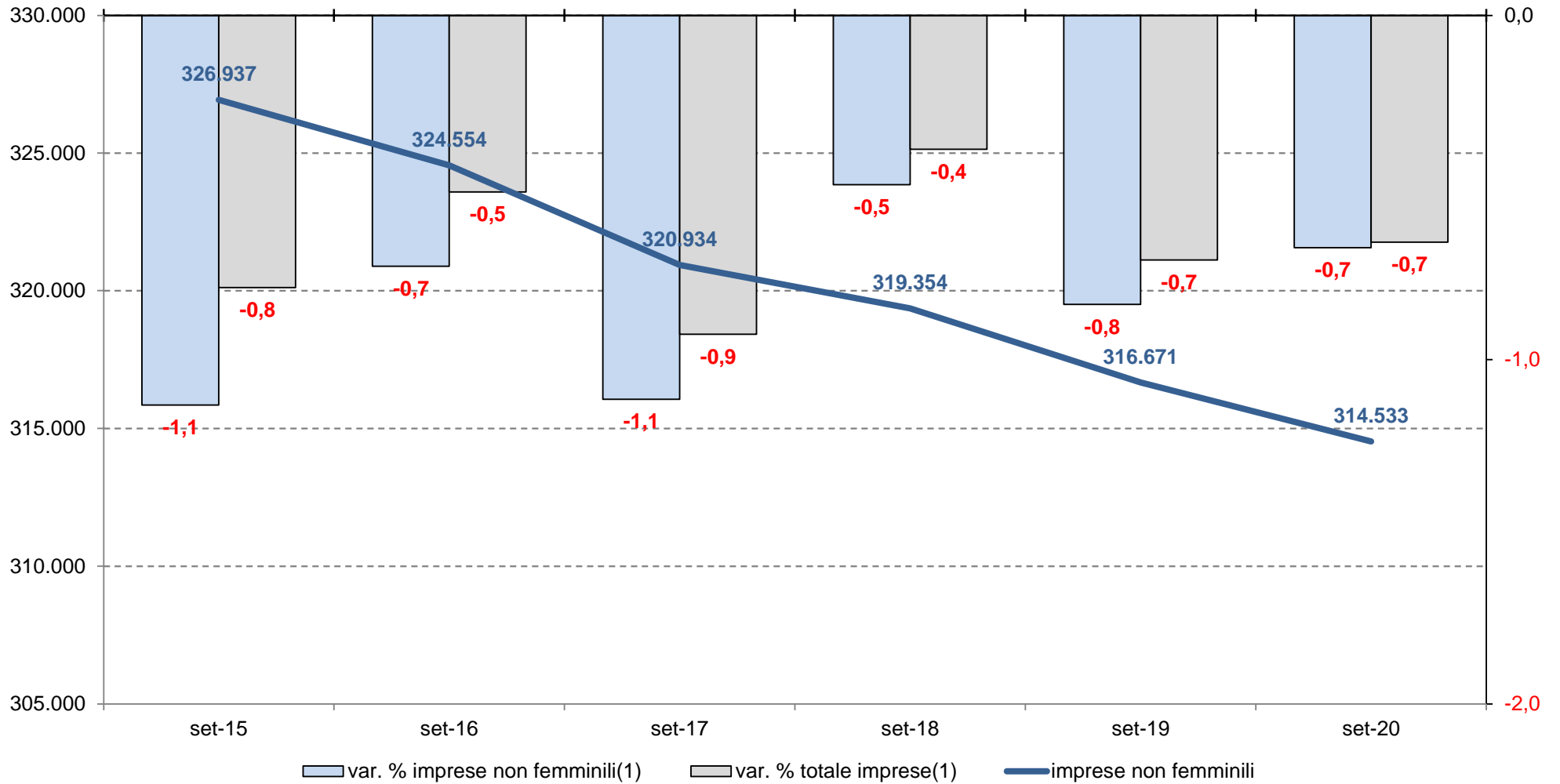
Numero delle imprese femminili e tasso di variazione tendenziale delle imprese femminili e del totale delle imprese. Emilia-Romagna



(1) Tasso di variazione percentuale tendenziale (sullo stesso periodo dell'anno precedente).

Elaborazioni Unioncamere Emilia-Romagna su dati InfoCamere Movimprese

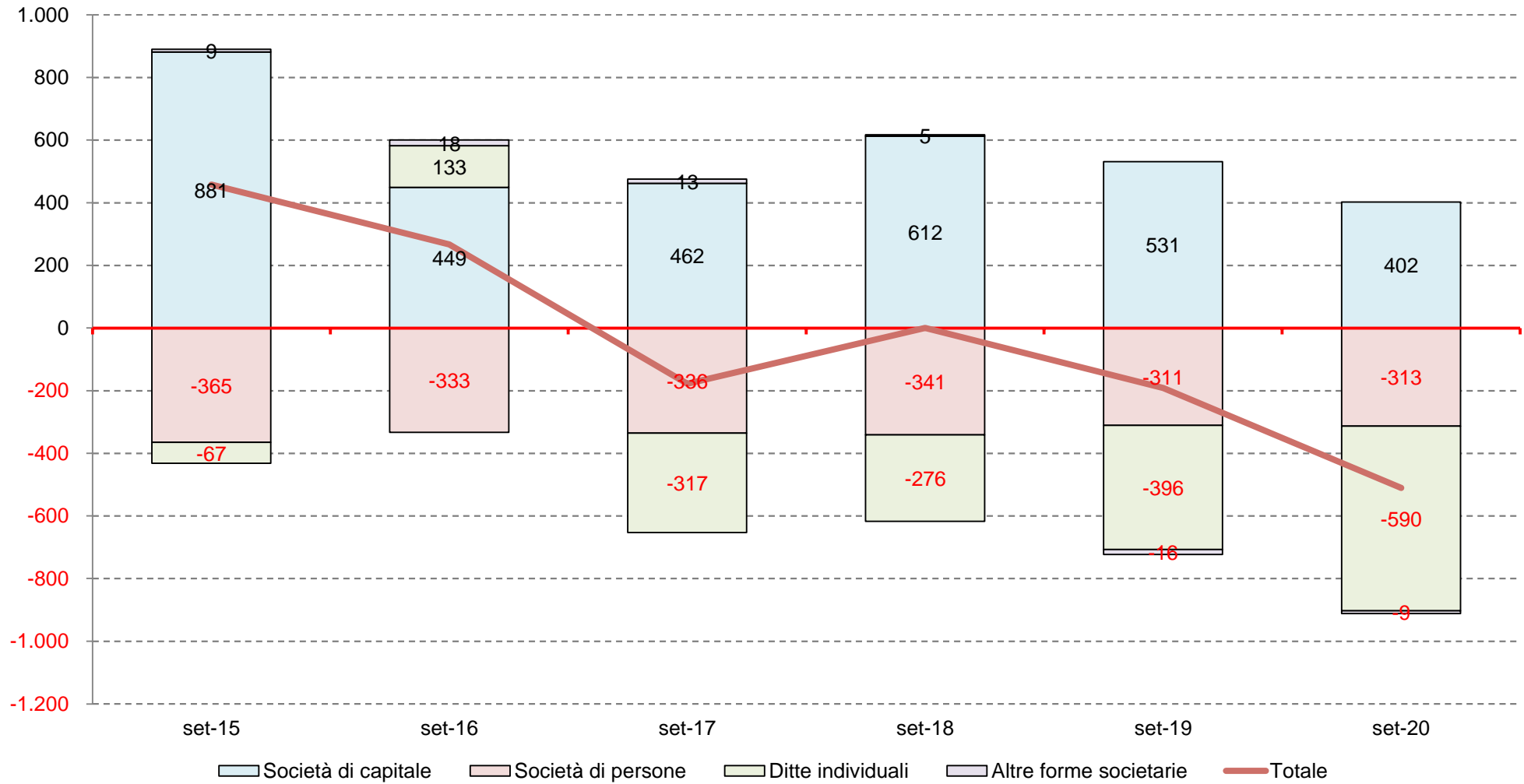
Numero delle imprese non femminili e tasso di variazione tendenziale delle imprese non femminili e del totale delle imprese. Emilia-Romagna



(1) Tasso di variazione percentuale tendenziale (sullo stesso periodo dell'anno precedente).

Elaborazioni Unioncamere Emilia-Romagna su dati InfoCamere Movimprese

Serie storica della differenza tendenziale(1) delle imprese attive femminili per forma giuridica delle imprese.

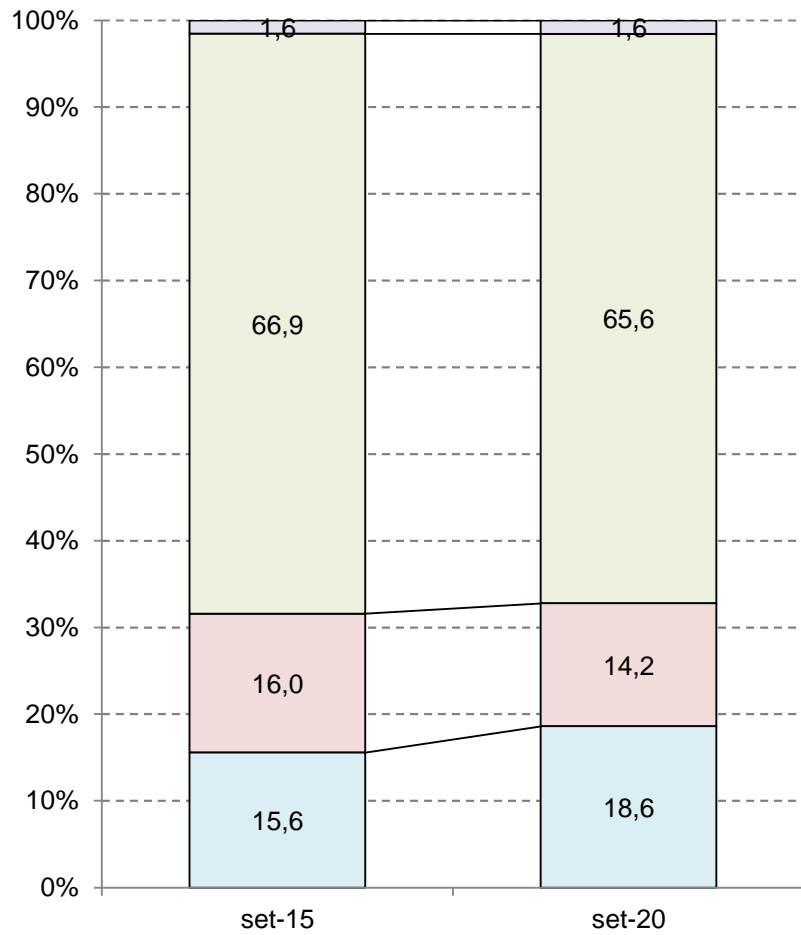


(1) Differenza rispetto allo stesso periodo dell'anno precedente.

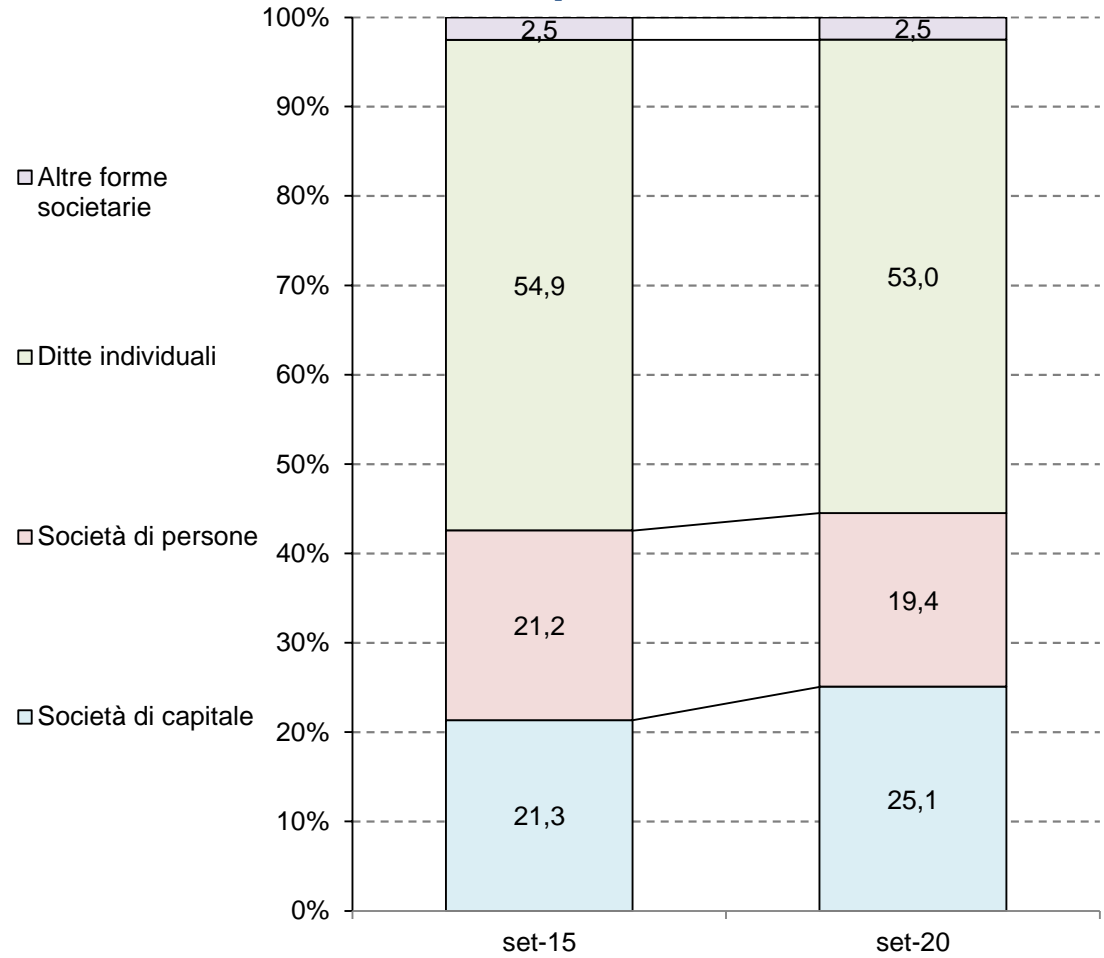
Elaborazioni Unioncamere Emilia-Romagna su dati InfoCamere Movimprese

Composizione per forma giuridica delle imprese attive femminili e non femminili, (quote percentuali). Emilia-Romagna

Imprese femminili

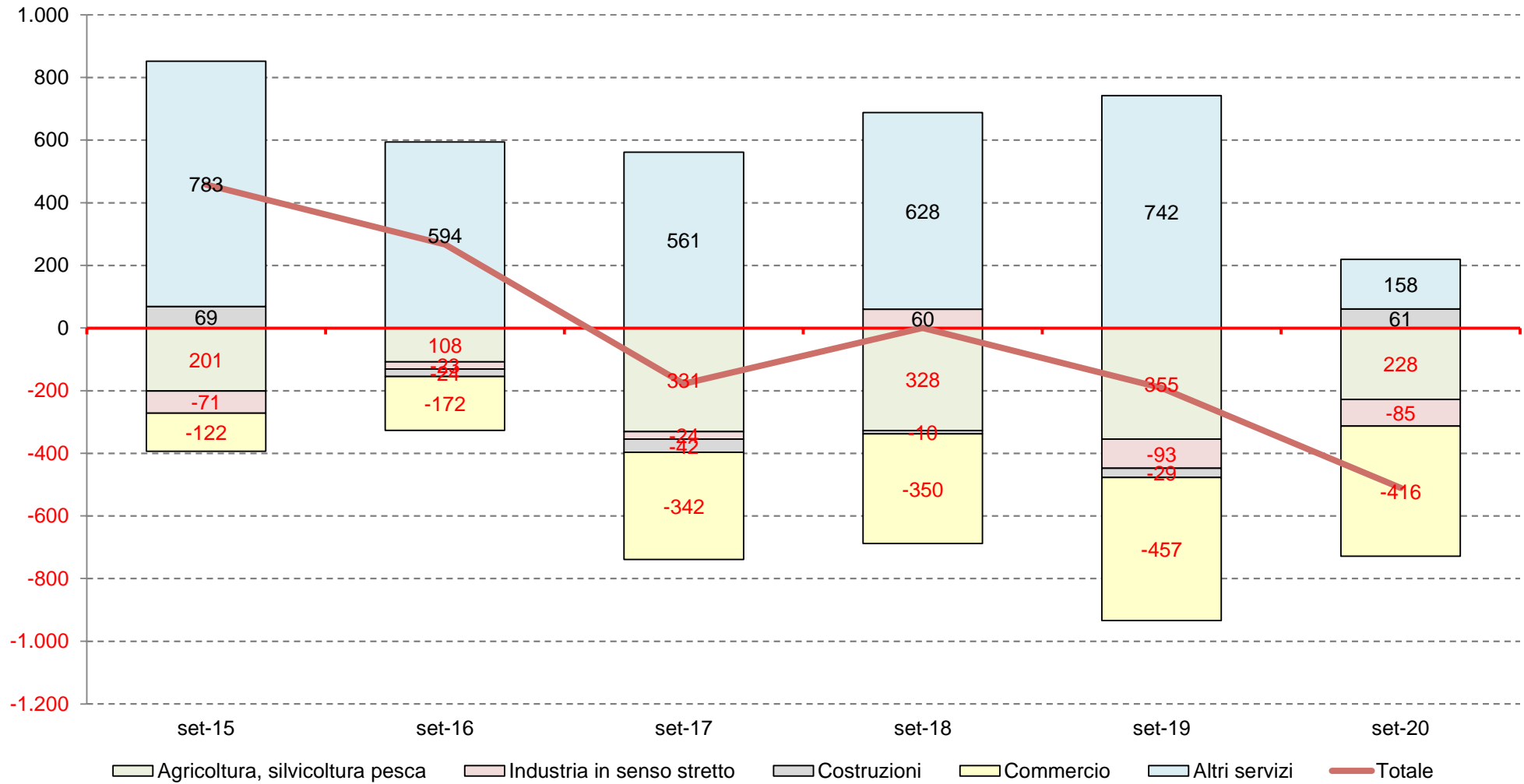


Imprese non femminili



Elaborazioni Unioncamere Emilia-Romagna su dati InfoCamere Movimprese

Serie storica della differenza tendenziale(1) delle imprese attive femminili per settore di attività delle imprese.

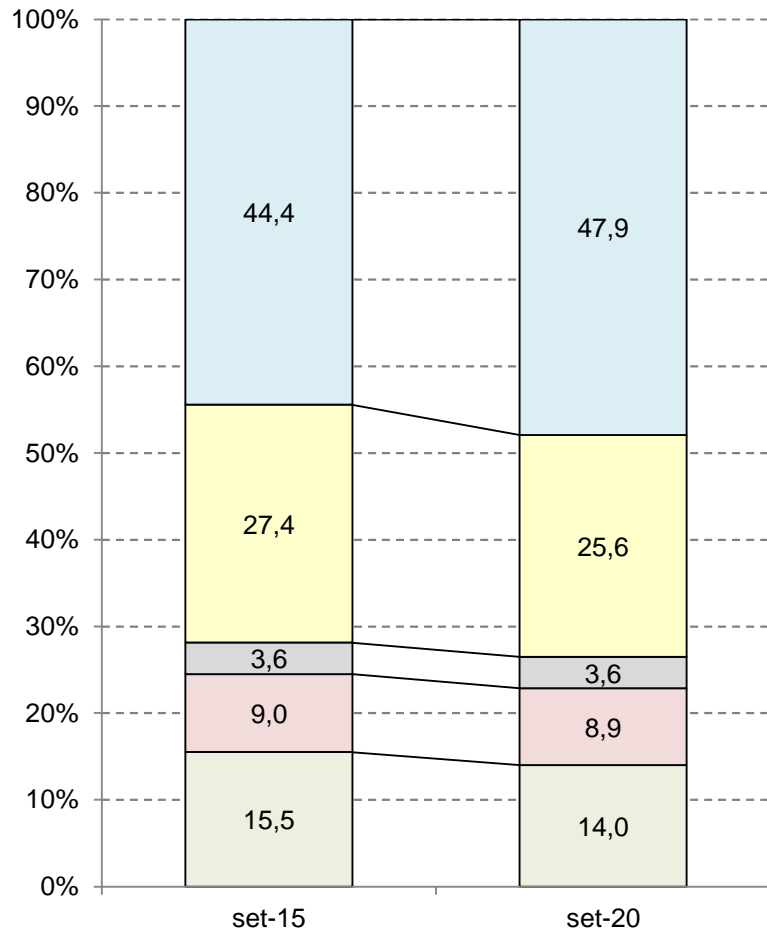


(1) Differenza rispetto allo stesso periodo dell'anno precedente.

Elaborazioni Unioncamere Emilia-Romagna su dati InfoCamere Movimprese

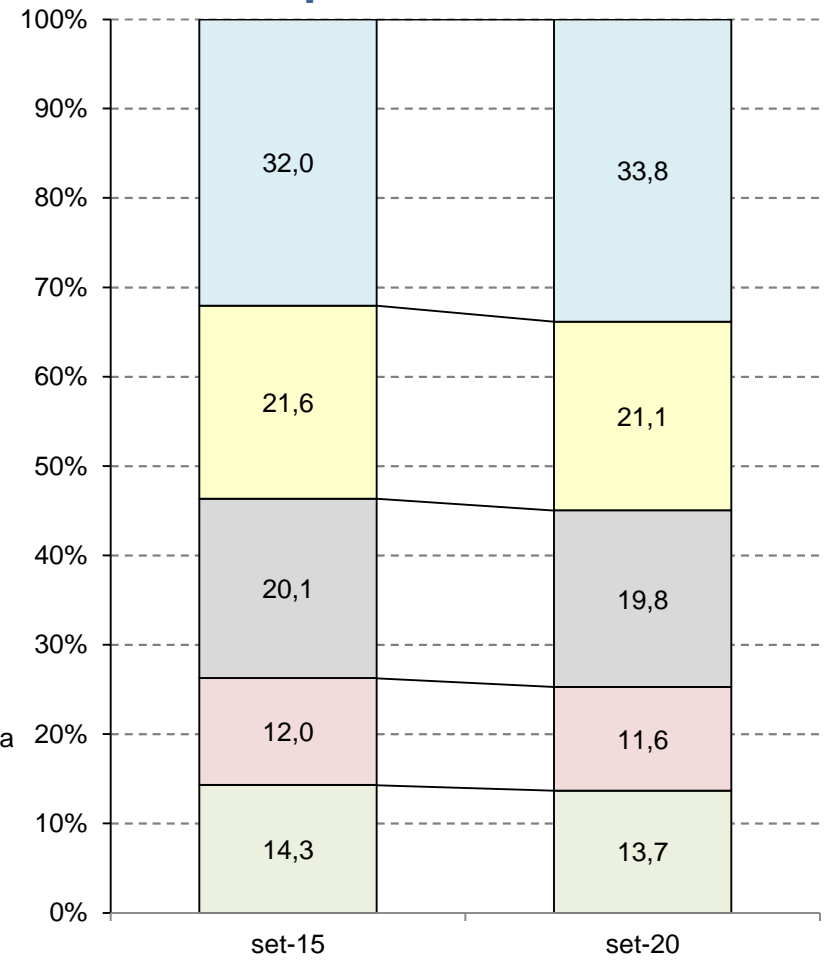
Composizione per settore di attività economica delle imprese attive femminili e non femminili, (quote percentuali). Emilia-Romagna

Imprese femminili



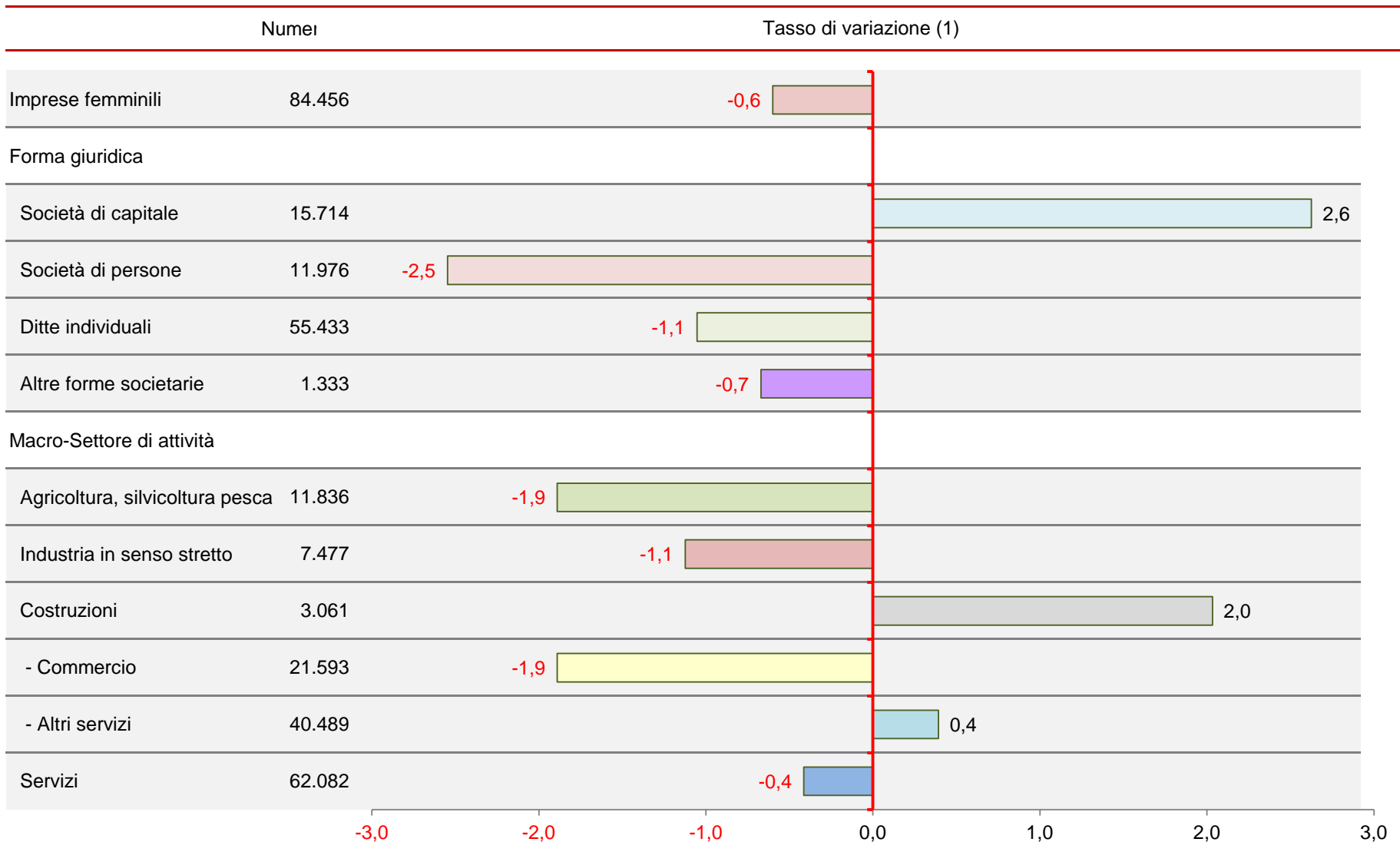
Imprese non femminili

- Altri servizi
- Commercio
- Costruzioni
- Industria in senso stretto
- Agricoltura, silvicoltura pesca



Elaborazioni Unioncamere Emilia-Romagna su dati InfoCamere Movimprese

Imprese attive femminili in Emilia-Romagna, tasso di variazione per forma giuridica e macro settore di attività.



(1) Tasso di variazione percentuale tendenziale (sullo stesso periodo dell'anno precedente).

Elaborazioni Unioncamere Emilia-Romagna su dati InfoCamere Movimprese

Imprese attive femminili, non femminili e totali, stock, quote e variazione. Regioni italiane

Regioni	Imprese femminili					Imprese non femminili				Totale imprese			
	Stock			Flusso		Stock		Flusso		Stock		Flusso	
	Unità	Quota	Quota	Unità	Tasso	Unità	Quota	Unità	Tasso	Unità	Quota	Unità	Tasso
		femm. (1)	settore (2)	(3)	(4)		settore (2)	(3)	(4)		settore (2)	(3)	(4)
ABRUZZO	33.905	26,7	2,9	-116	-0,3	92.991	2,3	92	0,1	126.896	2,5	-24	-0,0
BASILICATA	14.566	27,5	1,3	-102	-0,7	38.382	1,0	119	0,3	52.948	1,0	17	0,0
CALABRIA	38.791	24,2	3,3	-94	-0,2	121.436	3,0	552	0,5	160.227	3,1	458	0,3
CAMPANIA	117.693	23,8	10,1	1.249	1,1	377.435	9,5	4.773	1,3	495.128	9,6	6.022	1,2
EMILIA ROMAGNA	84.456	21,2	7,3	-510	-0,6	314.533	7,9	-2.138	-0,7	398.989	7,7	-2.648	-0,7
FRIULI-VENEZIA GIULIA	20.506	23,1	1,8	-389	-1,9	68.098	1,7	-494	-0,7	88.604	1,7	-883	-1,0
LAZIO	117.678	23,4	10,1	483	0,4	384.448	9,6	3.868	1,0	502.126	9,8	4.351	0,9
LIGURIA	31.115	22,9	2,7	-384	-1,2	104.613	2,6	-386	-0,4	135.728	2,6	-770	-0,6
LOMBARDIA	157.788	19,5	13,5	-477	-0,3	653.412	16,4	-5.332	-0,8	811.200	15,8	-5.809	-0,7
MARCHE	34.375	23,5	3,0	-459	-1,3	111.868	2,8	-1.022	-0,9	146.243	2,8	-1.481	-1,0
MOLISE	8.706	28,4	0,7	-183	-2,1	21.980	0,6	-45	-0,2	30.686	0,6	-228	-0,7
PIEMONTE	86.798	22,8	7,5	-649	-0,7	293.248	7,4	-1.178	-0,4	380.046	7,4	-1.827	-0,5
PUGLIA	77.686	23,6	6,7	107	0,1	251.195	6,3	1.616	0,6	328.881	6,4	1.723	0,5
SARDEGNA	33.390	23,2	2,9	-89	-0,3	110.432	2,8	603	0,5	143.822	2,8	514	0,4
SICILIA	93.501	25,0	8,0	695	0,7	280.440	7,0	3.193	1,2	373.941	7,3	3.888	1,1
TOSCANA	83.625	23,8	7,2	-632	-0,8	268.088	6,7	-754	-0,3	351.713	6,8	-1.386	-0,4
TRENTINO - ALTO ADIGE	18.854	18,4	1,6	260	1,4	83.670	2,1	142	0,2	102.524	2,0	402	0,4
UMBRIA	20.485	25,7	1,8	-70	-0,3	59.321	1,5	-5	-0,0	79.806	1,5	-75	-0,1
VALLE D'AOSTA	2.634	24,3	0,2	-43	-1,6	8.224	0,2	-95	-1,1	10.858	0,2	-138	-1,3
VENETO	88.181	20,5	7,6	-509	-0,6	341.149	8,6	-2.194	-0,6	429.330	8,3	-2.703	-0,6
ITALIA	1.164.733	22,6	100,0	-1.912	-0,2	3.984.963	100,0	1.315	0,0	5.149.696	100,0	-597	-0,0

(1) Quota percentuale sul totale delle attive della stessa regione. (2) Composizione percentuale tra le regioni. (3) Variazione assoluta (sullo stesso periodo dell'anno precedente). (4) Tasso di variazione percentuale tendenziale (sullo stesso periodo dell'anno precedente).

Elaborazioni Unioncamere Emilia-Romagna su dati InfoCamere Movimprese

Imprese attive femminili, non femminili e totali per forma giuridica, stock, quote e variazione. Emilia-Romagna e Italia

Classe di natura giuridica	Imprese femminili					Imprese non femminili				Totale imprese			
	Stock		Flusso			Stock		Flusso		Stock		Flusso	
	Unità	Quota	Quota	Unità	Tasso	Unità	Quota	Unità	Tasso	Unità	Quota	Unità	Tasso
	femm. (1)	settore (2)	(2)	(3)	(4)	settore (2)	(2)	(3)	(4)	settore (2)	(2)	(3)	(4)
Emilia-Romagna													
Società di capitale	15.714	16,6	18,6	402	2,6	78.870	25,1	1.843	2,4	94.584	23,7	2.245	2,4
Società di persone	11.976	16,4	14,2	-313	-2,5	61.131	19,4	-1.580	-2,5	73.107	18,3	-1.893	-2,5
Ditte individuali	55.433	25,0	65,6	-590	-1,1	166.645	53,0	-2.338	-1,4	222.078	55,7	-2.928	-1,3
Altre forme societarie	1.333	14,5	1,6	-9	-0,7	7.887	2,5	-63	-0,8	9.220	2,3	-72	-0,8
Totale	84.456	21,2	100,0	-510	-0,6	314.533	100,0	-2.138	-0,7	398.989	100,0	-2.648	-0,7
Italia													
Società di capitale	229.466	18,3	19,7	9.011	4,1	1.027.390	25,8	31.752	3,2	1.256.856	24,4	40.763	3,4
Società di persone	116.423	15,6	10,0	-3.187	-2,7	627.875	15,8	-15.014	-2,3	744.298	14,5	-18.201	-2,4
Ditte individuali	793.067	26,3	68,1	-7.629	-1,0	2.223.167	55,8	-15.018	-0,7	3.016.234	58,6	-22.647	-0,7
Altre forme societarie	25.777	19,5	2,2	-107	-0,4	106.531	2,7	-405	-0,4	132.308	2,6	-512	-0,4
Totale	1.164.733	22,6	100,0	-1.912	-0,2	3.984.963	100,0	1.315	0,0	5.149.696	100,0	-597	-0,0

(1) Quota percentuale sul totale delle attive della stessa classe di natura giuridica. (2) Composizione percentuale tra le classi di natura giuridica. (3) Variazione assoluta (sullo stesso periodo dell'anno precedente). (4) Tasso di variazione percentuale tendenziale (sullo stesso periodo dell'anno precedente).

Elaborazioni Unioncamere Emilia-Romagna su dati InfoCamere Movimprese

Imprese attive femminili, non femminili e totali per macro-settore di attività economica, stock, quote e variazione. Emilia-Romagna e Italia

Macro-settori di attività	Imprese femminili					Imprese non femminili				Totale imprese			
	Stock		Flusso			Stock		Flusso		Stock		Flusso	
	Unità	Quota	Quota	Unità	Tasso	Unità	Quota	Unità	Tasso	Unità	Quota	Unità	Tasso
		femm. (1)	settore (2)	(3)	(4)		settore (2)	(3)	(4)		settore (2)	(3)	(4)
Emilia-Romagna													
Agricoltura, silvicoltura pesca	11.836	21,6	14,0	-228	-1,9	43.012	13,7	-838	-1,9	54.848	13,7	-1.066	-1,9
Industria in senso stretto	7.477	17,0	8,9	-85	-1,1	36.464	11,6	-450	-1,2	43.941	11,0	-535	-1,2
Costruzioni	3.061	4,7	3,6	61	2,0	62.187	19,8	3	0,0	65.248	16,4	64	0,1
- Commercio	21.593	24,5	25,6	-416	-1,9	66.403	21,1	-1.056	-1,6	87.996	22,1	-1.472	-1,6
- Altri servizi	40.489	27,6	47,9	158	0,4	106.467	33,8	203	0,2	146.956	36,8	361	0,2
Servizi	62.082	26,4	73,5	-258	-0,4	172.870	55,0	-853	-0,5	234.952	58,9	-1.111	-0,5
Totale	84.456	21,2	100,0	-510	-0,6	314.533	100,0	-2.138	-0,7	398.989	100,0	-2.648	-0,7
Italia													
Agricoltura, silvicoltura pesca	207.445	28,5	17,8	-2.786	-1,3	520.633	13,1	-3.935	-0,8	728.078	14,1	-6.721	-0,9
Industria in senso stretto	87.246	17,4	7,5	-671	-0,8	413.720	10,4	-4.671	-1,1	500.966	9,7	-5.342	-1,1
Costruzioni	45.840	6,2	3,9	421	0,9	697.647	17,5	5.089	0,7	743.487	14,4	5.510	0,7
- Commercio	323.994	23,9	27,8	-5.716	-1,7	1.033.442	25,9	-9.702	-0,9	1.357.436	26,4	-15.418	-1,1
- Altri servizi	500.208	27,5	42,9	6.840	1,4	1.319.521	33,1	14.534	1,1	1.819.729	35,3	21.374	1,2
Servizi	824.202	25,9	70,8	1.124	0,1	2.352.963	59,0	4.832	0,2	3.177.165	61,7	5.956	0,2
Totale	1.164.733	22,6	100,0	-1.912	-0,2	3.984.963	100,0	1.315	0,0	5.149.696	100,0	-597	-0,0

(1) Quota percentuale sul totale delle attive dello stesso macro-settore. (2) Composizione percentuale tra i macro-settori, (3) Variazione assoluta (sullo stesso periodo dell'anno precedente). (4) Tasso di variazione percentuale tendenziale (sullo stesso periodo dell'anno precedente).

Elaborazioni Unioncamere Emilia-Romagna su dati InfoCamere Movimprese

Imprese attive femminili, non femminili e totali per divisione di attività economica, stock, quote e variazione. Emilia-Romagna

Divisioni di attività Denominazione	Imprese femminili					Imprese non femminili				Totale imprese			
	Stock		Flusso			Stock		Flusso		Stock		Flusso	
	Unità	Quota femm. (1)	Quota settore (2)	Unità (3)	Tasso (4)	Unità	Quota settore (2)	Unità (3)	Tasso (4)	Unità	Quota settore (2)	Unità (3)	Tasso (4)
A Agricoltura, silvicoltura pesca	11.836	21,6	14,0	-228	-1,9	43.012	13,7	-838	-1,9	54.848	13,7	-1.066	-1,9
B Estrazione di minerali da cave e miniere	13	9,5	0,0	0	0,0	124	0,0	-10	-7,5	137	0,0	-10	-6,8
C Attività manifatturiere	7.319	17,3	8,7	-85	-1,1	35.070	11,1	-442	-1,2	42.389	10,6	-527	-1,2
D Fornitura di energia elettrica, gas, vapore e aria condiz...	76	9,4	0,1	-3	-3,8	729	0,2	-12	-1,6	805	0,2	-15	-1,8
E Fornitura di acqua; reti fognarie, attività di gestione d...	69	11,3	0,1	3	4,5	541	0,2	14	2,7	610	0,2	17	2,9
F Costruzioni	3.061	4,7	3,6	61	2,0	62.187	19,8	3	0,0	65.248	16,4	64	0,1
G Commercio all'ingrosso e al dettaglio; riparazione di aut...	21.593	24,5	25,6	-416	-1,9	66.403	21,1	-1.056	-1,6	87.996	22,1	-1.472	-1,6
H Trasporto e magazzinaggio	971	7,3	1,1	0	0,0	12.284	3,9	-271	-2,2	13.255	3,3	-271	-2,0
I Attività dei servizi alloggio e ristorazione	9.608	32,0	11,4	-128	-1,3	20.408	6,5	-98	-0,5	30.016	7,5	-226	-0,7
J Servizi di informazione e comunicazione	1.894	20,8	2,2	32	1,7	7.195	2,3	54	0,8	9.089	2,3	86	1,0
K Attività finanziarie e assicurative	1.970	21,4	2,3	75	4,0	7.229	2,3	74	1,0	9.199	2,3	149	1,6
L Attività immobiliari	5.864	21,6	6,9	113	2,0	21.329	6,8	95	0,4	27.193	6,8	208	0,8
M Attività professionali, scientifiche e tecniche	3.322	20,0	3,9	92	2,8	13.297	4,2	98	0,7	16.619	4,2	190	1,2
N Noleggio, agenzie di viaggio, servizi di supporto alle im...	3.814	29,7	4,5	48	1,3	9.012	2,9	216	2,5	12.826	3,2	264	2,1
O Amministrazione pubblica e difesa; assicurazione sociale ...	2	25,0	0,0	0	0,0	6	0,0	1	20,0	8	0,0	1	14,3
P Istruzione	501	27,3	0,6	10	2,0	1.337	0,4	38	2,9	1.838	0,5	48	2,7
Q Sanità e assistenza sociale	996	38,3	1,2	1	0,1	1.602	0,5	20	1,3	2.598	0,7	21	0,8
R Attività artistiche, sportive, di intrattenimento e diver...	1.234	20,6	1,5	-25	-2,0	4.747	1,5	58	1,2	5.981	1,5	33	0,6
S Altre attività di servizi	10.292	56,5	12,2	-53	-0,5	7.930	2,5	-89	-1,1	18.222	4,6	-142	-0,8
T Attività di famiglie e convivenze come datori di lavoro p...	0	0,0	0,0	-1	-100,0	1	0,0	0	0,0	1	0,0	-1	-50,0
U Organizzazioni ed organismi extraterritoriali	0	0,0	0,0	0	0,0	0	0,0	0	0,0	0	0,0	0	0,0
X Imprese non classificate	21	18,9	0,0	-6	-22,2	90	0,0	7	8,4	111	0,0	1	0,9
Totale	84.456	21,2	100,0	-510	-0,6	314.533	100,0	-2.138	-0,7	398.989	100,0	-2.648	-0,7

(1) Quota percentuale sul totale delle attive della stessa divisione di attività. (2) Composizione percentuale tra le divisione di attività. (3) Variazione assoluta (sullo stesso periodo dell'anno precedente). (4) Tasso di variazione percentuale tendenziale (sullo stesso periodo dell'anno precedente).

Elaborazioni Unioncamere Emilia-Romagna su dati InfoCamere Movimprese

Imprese attive femminili, non femminili e totali per divisione di attività economica, stock, quote e variazione. Italia

Divisioni di attività Denominazione	Imprese femminili					Imprese non femminili				Totale imprese			
	Stock		Flusso			Stock		Flusso		Stock		Flusso	
	Unità	Quota femm. (1)	Quota settore (2)	Unità (3)	Tasso (4)	Unità	Quota settore (2)	Unità (3)	Tasso (4)	Unità	Quota settore (2)	Unità (3)	Tasso (4)
A Agricoltura, silvicoltura pesca	207.445	28,5	17,8	-2.786	-1,3	520.633	13,1	-3.935	-0,8	728.078	14,1	-6.721	-0,9
B Estrazione di minerali da cave e miniere	302	10,2	0,0	-9	-2,9	2.658	0,1	-50	-1,8	2.960	0,1	-59	-2,0
C Attività manifatturiere	84.378	17,7	7,2	-722	-0,8	391.027	9,8	-4.991	-1,3	475.405	9,2	-5.713	-1,2
D Fornitura di energia elettrica, gas, vapore e aria condiz...	1.278	10,2	0,1	40	3,2	11.207	0,3	274	2,5	12.485	0,2	314	2,6
E Fornitura di acqua; reti fognarie, attività di gestione d...	1.288	12,7	0,1	20	1,6	8.828	0,2	96	1,1	10.116	0,2	116	1,2
F Costruzioni	45.840	6,2	3,9	421	0,9	697.647	17,5	5.089	0,7	743.487	14,4	5.510	0,7
G Commercio all'ingrosso e al dettaglio; riparazione di aut...	323.994	23,9	27,8	-5.716	-1,7	1.033.442	25,9	-9.702	-0,9	1.357.436	26,4	-15.418	-1,1
H Trasporto e magazzinaggio	15.400	10,4	1,3	134	0,9	132.234	3,3	-1.095	-0,8	147.634	2,9	-961	-0,6
I Attività dei servizi alloggio e ristorazione	120.624	30,3	10,4	-30	-0,0	277.375	7,0	1.731	0,6	397.999	7,7	1.701	0,4
J Servizi di informazione e comunicazione	23.933	19,3	2,1	540	2,3	100.347	2,5	1.129	1,1	124.280	2,4	1.669	1,4
K Attività finanziarie e assicurative	27.023	22,3	2,3	718	2,7	94.061	2,4	1.267	1,4	121.084	2,4	1.985	1,7
L Attività immobiliari	56.788	22,0	4,9	1.369	2,5	201.346	5,1	2.255	1,1	258.134	5,0	3.624	1,4
M Attività professionali, scientifiche e tecniche	39.196	19,6	3,4	1.389	3,7	160.292	4,0	3.930	2,5	199.488	3,9	5.319	2,7
N Noleggio, agenzie di viaggio, servizi di supporto alle im...	51.600	26,9	4,4	1.097	2,2	140.115	3,5	3.457	2,5	191.715	3,7	4.554	2,4
O Amministrazione pubblica e difesa; assicurazione sociale ...	8	9,4	0,0	-3	-27,3	77	0,0	-7	-8,3	85	0,0	-10	-10,5
P Istruzione	9.136	30,8	0,8	220	2,5	20.534	0,5	488	2,4	29.670	0,6	708	2,4
Q Sanità e assistenza sociale	15.212	38,0	1,3	171	1,1	24.832	0,6	696	2,9	40.044	0,8	867	2,2
R Attività artistiche, sportive, di intrattenimento e diver...	16.906	24,3	1,5	241	1,4	52.736	1,3	870	1,7	69.642	1,4	1.111	1,6
S Altre attività di servizi	123.807	52,2	10,6	1.096	0,9	113.222	2,8	55	0,0	237.029	4,6	1.151	0,5
T Attività di famiglie e convivenze come datori di lavoro p...	12	36,4	0,0	-1	-7,7	21	0,0	3	16,7	33	0,0	2	6,5
U Organizzazioni ed organismi extraterritoriali	1	14,3	0,0	0	0,0	6	0,0	0	0,0	7	0,0	0	0,0
X Imprese non classificate	562	19,5	0,0	-101	-15,2	2.323	0,1	-245	-9,5	2.885	0,1	-346	-10,7
Totale	1.164.733	22,6	100,0	-1.912	-0,2	3.984.963	100,0	1.315	0,0	5.149.696	100,0	-597	-0,0

(1) Quota percentuale sul totale delle attive della stessa divisione di attività. (2) Composizione percentuale tra le divisione di attività. (3) Variazione assoluta (sullo stesso periodo dell'anno precedente). (4) Tasso di variazione percentuale tendenziale (sullo stesso periodo dell'anno precedente).

Elaborazioni Unioncamere Emilia-Romagna su dati InfoCamere Movimprese

Imprese attive femminili, non femminili e totali per sezione di attività economica, stock, quote e variazione. Emilia-Romagna

Sezioni di attività Denominazione	Imprese femminili					Imprese non femminili				Totale imprese			
	Stock		Flusso			Stock		Flusso		Stock		Flusso	
	Unità	Quota	Quota	Unità	Tasso	Unità	Quota	Unità	Tasso	Unità	Quota	Unità	Tasso
		femm. (1)	settore (2)	(3)	(4)		settore (2)	(3)	(4)		settore (2)	(3)	(4)
A 01 Coltivazioni agricole e produzione di prodotti animali, c...	11.493	22,1	13,6	-267	-2,3	40.435	12,9	-861	-2,1	51.928	13,0	-1.128	-2,1
A 02 Silvicoltura ed utilizzo di aree forestali	88	14,1	0,1	0	0,0	538	0,2	19	3,7	626	0,2	19	3,1
A 03 Pesca e acquacoltura	255	11,1	0,3	39	18,1	2.039	0,6	4	0,2	2.294	0,6	43	1,9
B 05 Estrazione di carbone (esclusa torba)	0	0,0	0,0	0	0,0	0	0,0	0	0,0	0	0,0	0	0,0
B 06 Estraz.di petrolio greggio e di gas naturale	0	0,0	0,0	0	0,0	2	0,0	0	0,0	2	0,0	0	0,0
B 07 Estrazione di minerali metalliferi	0	0,0	0,0	0	0,0	0	0,0	0	0,0	0	0,0	0	0,0
B 08 Altre attività di estrazione di minerali da cave e miniere	13	10,2	0,0	0	0,0	115	0,0	-10	-8,0	128	0,0	-10	-7,2
B 09 Attività dei servizi di supporto all'estrazione	0	0,0	0,0	0	0,0	7	0,0	0	0,0	7	0,0	0	0,0
C 10 Industrie alimentari	1.010	22,0	1,2	11	1,1	3.582	1,1	-18	-0,5	4.592	1,2	-7	-0,2
C 11 Industria delle bevande	15	8,0	0,0	0	0,0	172	0,1	18	11,7	187	0,0	18	10,7
C 12 Industria del tabacco	0	0,0	0,0	0	0,0	0	0,0	0	0,0	0	0,0	0	0,0
C 13 Industrie tessili	422	38,4	0,5	-15	-3,4	676	0,2	-28	-4,0	1.098	0,3	-43	-3,8
C 14 Confezione di articoli di abbigliamento; confezione di ar...	2.222	50,9	2,6	-73	-3,2	2.144	0,7	-53	-2,4	4.366	1,1	-126	-2,8
C 15 Fabbricazione di articoli in pelle e simili	253	30,8	0,3	-8	-3,1	569	0,2	-25	-4,2	822	0,2	-33	-3,9
C 16 Industria del legno e dei prodotti in legno e sughero (es...	140	7,5	0,2	-4	-2,8	1.735	0,6	-33	-1,9	1.875	0,5	-37	-1,9
C 17 Fabbricazione di carta e di prodotti di carta	60	19,1	0,1	-4	-6,3	254	0,1	-6	-2,3	314	0,1	-10	-3,1
C 18 Stampa e riproduzione di supporti registrati	248	19,5	0,3	11	4,6	1.024	0,3	-14	-1,3	1.272	0,3	-3	-0,2
C 19 Fabbricazione di coke e prodotti derivanti dalla raffinaz...	2	20,0	0,0	0	0,0	8	0,0	0	0,0	10	0,0	0	0,0
C 20 Fabbricazione di prodotti chimici	80	16,0	0,1	6	8,1	419	0,1	-3	-0,7	499	0,1	3	0,6
C 21 Fabbricazione di prodotti farmaceutici di base e di prepa...	6	13,6	0,0	-2	-25,0	38	0,0	1	2,7	44	0,0	-1	-2,2
C 22 Fabbricazione di articoli in gomma e materie plastiche	172	15,8	0,2	3	1,8	916	0,3	3	0,3	1.088	0,3	6	0,6
C 23 Fabbricazione di altri prodotti della lavorazione di miner...	239	17,1	0,3	-6	-2,4	1.162	0,4	-34	-2,8	1.401	0,4	-40	-2,8
C 24 Metallurgia	27	11,1	0,0	-1	-3,6	216	0,1	1	0,5	243	0,1	0	0,0
C 25 Fabbricazione di prodotti in metallo (esclusi macchinari ...	885	8,7	1,0	3	0,3	9.335	3,0	-95	-1,0	10.220	2,6	-92	-0,9
C 26 Fabbricazione di computer e prodotti di elettronica e ott...	102	11,0	0,1	5	5,2	823	0,3	-23	-2,7	925	0,2	-18	-1,9
C 27 Fabbricazione di apparecchiature elettriche ed apparecchi...	161	14,0	0,2	-17	-9,6	988	0,3	-41	-4,0	1.149	0,3	-58	-4,8

Imprese attive femminili, non femminili e totali per sezione di attività economica, stock, quote e variazione. Emilia-Romagna

Sezioni di attività Denominazione	Imprese femminili					Imprese non femminili				Totale imprese			
	Stock		Flusso			Stock		Flusso		Stock		Flusso	
	Unità	Quota	Quota	Unità	Tasso	Unità	Quota	Unità	Tasso	Unità	Quota	Unità	Tasso
		femm. (1)	settore (2)	(3)	(4)		settore (2)	(3)	(4)		settore (2)	(3)	(4)
C 28 Fabbricazione di macchinari ed apparecchiature nca	365	9,1	0,4	2	0,6	3.650	1,2	-110	-2,9	4.015	1,0	-108	-2,6
C 29 Fabbricazione di autoveicoli, rimorchi e semirimorchi	41	10,3	0,0	-4	-8,9	359	0,1	2	0,6	400	0,1	-2	-0,5
C 30 Fabbricazione di altri mezzi di trasporto	29	8,4	0,0	2	7,4	315	0,1	-8	-2,5	344	0,1	-6	-1,7
C 31 Fabbricazione di mobili	169	12,5	0,2	-3	-1,7	1.188	0,4	-25	-2,1	1.357	0,3	-28	-2,0
C 32 Altre industrie manifatturiere	453	17,8	0,5	-7	-1,5	2.093	0,7	-51	-2,4	2.546	0,6	-58	-2,2
C 33 Riparazione, manutenzione ed installazione di macchine ed...	218	6,0	0,3	16	7,9	3.404	1,1	100	3,0	3.622	0,9	116	3,3
D 35 Fornitura di energia elettrica, gas, vapore e aria condiz...	76	9,4	0,1	-3	-3,8	729	0,2	-12	-1,6	805	0,2	-15	-1,8
E 36 Raccolta, trattamento e fornitura di acqua	3	6,7	0,0	-1	-25,0	42	0,0	0	0,0	45	0,0	-1	-2,2
E 37 Gestione delle reti fognarie	12	8,0	0,0	-2	-14,3	138	0,0	2	1,5	150	0,0	0	0,0
E 38 Attività di raccolta, trattamento e smaltimento dei rifiu...	46	12,8	0,1	4	9,5	312	0,1	12	4,0	358	0,1	16	4,7
E 39 Attività di risanamento e altri servizi di gestione dei r...	8	14,0	0,0	2	33,3	49	0,0	0	0,0	57	0,0	2	3,6
F 41 Costruzione di edifici	1.417	8,9	1,7	16	1,1	14.493	4,6	-146	-1,0	15.910	4,0	-130	-0,8
F 42 Ingegneria civile	57	8,5	0,1	6	11,8	615	0,2	-3	-0,5	672	0,2	3	0,4
F 43 Lavori di costruzione specializzati	1.587	3,3	1,9	39	2,5	47.079	15,0	152	0,3	48.666	12,2	191	0,4
G 45 Commercio all'ingrosso e al dettaglio e riparazione di au...	761	7,0	0,9	26	3,5	10.137	3,2	49	0,5	10.898	2,7	75	0,7
G 46 Commercio all'ingrosso (escluso quello di autoveicoli e d...	4.894	14,3	5,8	-2	-0,0	29.383	9,3	-490	-1,6	34.277	8,6	-492	-1,4
G 47 Commercio al dettaglio (escluso quello di autoveicoli e d...	15.938	37,2	18,9	-440	-2,7	26.883	8,5	-615	-2,2	42.821	10,7	-1.055	-2,4
H 49 Trasporto terrestre e mediante condotte	691	6,3	0,8	7	1,0	10.298	3,3	-255	-2,4	10.989	2,8	-248	-2,2
H 50 Trasporto marittimo e per vie d'acqua	3	7,0	0,0	0	0,0	40	0,0	-1	-2,4	43	0,0	-1	-2,3
H 51 Trasporto aereo	0	0,0	0,0	0	0,0	8	0,0	-1	-11,1	8	0,0	-1	-11,1
H 52 Magazzinaggio e attività di supporto ai trasporti	244	11,8	0,3	-7	-2,8	1.822	0,6	-18	-1,0	2.066	0,5	-25	-1,2
H 53 Servizi postali e attività di corriere	33	22,1	0,0	0	0,0	116	0,0	4	3,6	149	0,0	4	2,8
I 55 Alloggio	1.561	32,9	1,8	0	0,0	3.183	1,0	-12	-0,4	4.744	1,2	-12	-0,3
I 56 Attività dei servizi di ristorazione	8.047	31,8	9,5	-128	-1,6	17.225	5,5	-86	-0,5	25.272	6,3	-214	-0,8
J 58 Attività editoriali	134	19,6	0,2	-2	-1,5	549	0,2	-6	-1,1	683	0,2	-8	-1,2
J 59 Attività di produzione cinematografica, di video e di pro...	124	14,5	0,1	8	6,9	729	0,2	9	1,3	853	0,2	17	2,0

Imprese attive femminili, non femminili e totali per sezione di attività economica, stock, quote e variazione. Emilia-Romagna

Sezioni di attività Denominazione	Imprese femminili					Imprese non femminili				Totale imprese			
	Stock			Flusso		Stock		Flusso		Stock		Flusso	
	Unità	Quota	Quota	Unità	Tasso	Unità	Quota	Unità	Tasso	Unità	Quota	Unità	Tasso
		femm. (1)	settore (2)	(3)	(4)		settore (2)	(3)	(4)		settore (2)	(3)	(4)
J 60 Attività di programmazione e trasmissione	10	10,8	0,0	0	0,0	83	0,0	1	1,2	93	0,0	1	1,1
J 61 Telecomunicazioni	79	16,4	0,1	-3	-3,7	402	0,1	-13	-3,1	481	0,1	-16	-3,2
J 62 Produzione di software, consulenza informatica e attività...	344	9,4	0,4	14	4,2	3.332	1,1	78	2,4	3.676	0,9	92	2,6
J 63 Attività dei servizi d'informazione e altri servizi infor...	1.203	36,4	1,4	15	1,3	2.100	0,7	-15	-0,7	3.303	0,8	0	0,0
K 64 Attività di servizi finanziari (escluse le assicurazioni ...	201	12,5	0,2	23	12,9	1.405	0,4	86	6,5	1.606	0,4	109	7,3
K 65 Assicurazioni, riassicurazioni e fondi pensione (escluse ...	7	20,6	0,0	0	0,0	27	0,0	-4	-12,9	34	0,0	-4	-10,5
K 66 Attività ausiliarie dei servizi finanziari e delle attivi...	1.762	23,3	2,1	52	3,0	5.797	1,8	-8	-0,1	7.559	1,9	44	0,6
L 68 Attività immobiliari	5.864	21,6	6,9	113	2,0	21.329	6,8	95	0,4	27.193	6,8	208	0,8
M 69 Attività legali e contabilità	259	25,6	0,3	13	5,3	753	0,2	5	0,7	1.012	0,3	18	1,8
M 70 Attività di direzione aziendale e di consulenza gestional...	946	17,7	1,1	51	5,7	4.396	1,4	99	2,3	5.342	1,3	150	2,9
M 71 Attività degli studi di architettura e d'ingegneria; coll...	186	10,6	0,2	-4	-2,1	1.561	0,5	-12	-0,8	1.747	0,4	-16	-0,9
M 72 Ricerca scientifica e sviluppo	63	12,3	0,1	0	0,0	451	0,1	8	1,8	514	0,1	8	1,6
M 73 Pubblicità e ricerche di mercato	594	22,8	0,7	-8	-1,3	2.008	0,6	17	0,9	2.602	0,7	9	0,3
M 74 Altre attività professionali, scientifiche e tecniche	1.255	23,5	1,5	37	3,0	4.089	1,3	-21	-0,5	5.344	1,3	16	0,3
M 75 Servizi veterinari	19	32,8	0,0	3	18,8	39	0,0	2	5,4	58	0,0	5	9,4
N 77 Attività di noleggio e leasing operativo	188	15,8	0,2	-1	-0,5	1.000	0,3	19	1,9	1.188	0,3	18	1,5
N 78 Attività di ricerca, selezione, fornitura di personale	18	20,7	0,0	-2	-10,0	69	0,0	-4	-5,5	87	0,0	-6	-6,5
N 79 Attività dei servizi delle agenzie di viaggio, dei tour o...	369	42,9	0,4	-2	-0,5	492	0,2	-3	-0,6	861	0,2	-5	-0,6
N 80 Servizi di vigilanza e investigazione	20	11,0	0,0	1	5,3	162	0,1	2	1,3	182	0,0	3	1,7
N 81 Attività di servizi per edifici e paesaggio	1.819	33,4	2,2	44	2,5	3.634	1,2	110	3,1	5.453	1,4	154	2,9
N 82 Attività di supporto per le funzioni d'ufficio e altri se...	1.400	27,7	1,7	8	0,6	3.655	1,2	92	2,6	5.055	1,3	100	2,0
O 84 Amministrazione pubblica e difesa; assicurazione sociale ...	2	25,0	0,0	0	0,0	6	0,0	1	20,0	8	0,0	1	14,3
P 85 Istruzione	501	27,3	0,6	10	2,0	1.337	0,4	38	2,9	1.838	0,5	48	2,7
Q 86 Assistenza sanitaria	327	24,0	0,4	2	0,6	1.036	0,3	17	1,7	1.363	0,3	19	1,4
Q 87 Servizi di assistenza sociale residenziale	255	46,2	0,3	2	0,8	297	0,1	-4	-1,3	552	0,1	-2	-0,4
Q 88 Assistenza sociale non residenziale	414	60,6	0,5	-3	-0,7	269	0,1	7	2,7	683	0,2	4	0,6

Imprese attive femminili, non femminili e totali per sezione di attività economica, stock, quote e variazione. Emilia-Romagna

Sezioni di attività Denominazione	Imprese femminili					Imprese non femminili				Totale imprese			
	Stock		Flusso			Stock		Flusso		Stock		Flusso	
	Unità	Quota	Quota	Unità	Tasso	Unità	Quota	Unità	Tasso	Unità	Quota	Unità	Tasso
		femm. (1)	settore (2)	(3)	(4)		settore (2)	(3)	(4)		settore (2)	(3)	(4)
R 90 Attività creative, artistiche e di intrattenimento	412	31,5	0,5	-11	-2,6	896	0,3	-12	-1,3	1.308	0,3	-23	-1,7
R 91 Attività di biblioteche, archivi, musei ed altre attività...	11	14,9	0,0	1	10,0	63	0,0	-2	-3,1	74	0,0	-1	-1,3
R 92 Attività riguardanti le lotterie, le scommesse, le case d...	60	21,4	0,1	-3	-4,8	221	0,1	-11	-4,7	281	0,1	-14	-4,7
R 93 Attività sportive, di intrattenimento e di divertimento	751	17,4	0,9	-12	-1,6	3.567	1,1	83	2,4	4.318	1,1	71	1,7
S 94 Attività di organizzazioni associative	31	15,8	0,0	3	10,7	165	0,1	7	4,4	196	0,0	10	5,4
S 95 Riparazione di computer e di beni per uso personale e per...	400	12,4	0,5	-4	-1,0	2.836	0,9	-50	-1,7	3.236	0,8	-54	-1,6
S 96 Altre attività di servizi per la persona	9.861	66,7	11,7	-52	-0,5	4.929	1,6	-46	-0,9	14.790	3,7	-98	-0,7
T 97 Attività di famiglie e convivenze come datori di lavoro p...	0	0,0	0,0	-1	-100,0	0	0,0	0	0,0	0	0,0	-1	-100,0
T 98 Produzione di beni e servizi indifferenziati per uso prop...	0	0,0	0,0	0	0,0	1	0,0	0	0,0	1	0,0	0	0,0
U 99 Organizzazioni ed organismi extraterritoriali	0	0,0	0,0	0	0,0	0	0,0	0	0,0	0	0,0	0	0,0
X Imprese non classificate	21	18,9	0,0	-6	-22,2	90	0,0	7	8,4	111	0,0	1	0,9
Totale	84.456	21,2	100,0	-510	-0,6	314.533	100,0	-2.138	-0,7	398.989	100,0	-2.648	-0,7

(1) Quota percentuale sul totale delle attive della stessa sezione. (2) Composizione percentuale tra le sezioni. (3) Variazione assoluta (sullo stesso periodo dell'anno precedente). (4) Tasso di variazione percentuale tendenziale (sullo stesso periodo dell'anno precedente).

Elaborazioni Unioncamere Emilia-Romagna su dati InfoCamere Movimprese

Unioncamere Emilia-Romagna distribuisce dati statistici attraverso banche dati on line e produce e diffonde analisi economiche. Ecco le principali risorse che distribuiamo on line



Analisi trimestrali congiunturali

La situazione congiunturale dell'economia dell'Emilia-Romagna

In sintesi la situazione della congiuntura dell'economia regionale.

<https://www.ucer.camcom.it/studi-ricerche/analisi/scecoer>

Congiuntura industriale

Fatturato, esportazioni, produzione, ordini per settori e dimensione delle imprese.

<https://www.ucer.camcom.it/studi-ricerche/analisi/os-congiuntura>

Congiuntura dell'artigianato

Fatturato, esportazioni, produzione, ordini dell'artigianato.

<https://www.ucer.camcom.it/studi-ricerche/analisi/os-congiuntura-artigianato>

Congiuntura del commercio al dettaglio

Vendite e giacenze per settori e classi dimensionali delle imprese.

<https://www.ucer.camcom.it/studi-ricerche/analisi/os-congiuntura-commercio>

Congiuntura delle costruzioni

Volume d'affari e produzione aggregati e per classi dimensionali delle imprese.

<https://www.ucer.camcom.it/studi-ricerche/analisi/os-congiuntura-costruzioni>

Demografia delle imprese - Movimprese

La demografia delle imprese, aggregata e per forma giuridica e settore di attività.

<https://www.ucer.camcom.it/studi-ricerche/analisi/demografia-imprese>

Demografia delle imprese - Imprenditoria estera

Stato e andamento delle imprese estere, per forma giuridica e settore di attività.

<https://www.ucer.camcom.it/studi-ricerche/analisi/imprenditoria-estera>

Demografia delle imprese - Imprenditoria femminile

Stato e andamento delle imprese femminili, per forma giuridica e settore di attività.

<https://www.ucer.camcom.it/studi-ricerche/analisi/imprenditoria-femminile>

Demografia delle imprese - Imprenditoria giovanile

Stato e andamento delle imprese giovanili, per forma giuridica e settore di attività.

<https://www.ucer.camcom.it/studi-ricerche/analisi/imprenditoria-giovanile>

Addetti delle localizzazioni di impresa

L'andamento degli addetti delle localizzazioni di impresa sulla base dei dati Inps.

<https://www.ucer.camcom.it/studi-ricerche/analisi/addetti-localizzazioni/>

Esportazioni regionali

L'andamento delle esportazioni emiliano-romagnole sulla base dei dati Istat.

<https://www.ucer.camcom.it/studi-ricerche/analisi/esportazioni-regionali>

Scenario di previsione Emilia-Romagna

Le previsioni macroeconomiche regionali a medio termine. Prometeia.

<https://www.ucer.camcom.it/studi-ricerche/analisi/scenario-previsione>

Analisi semestrali e annuali

Rapporto sull'economia regionale

A fine dicembre, l'andamento dettagliato dell'anno, le previsioni e approfondimenti.

<https://www.ucer.camcom.it/studi-ricerche/analisi/rapporto-economia-regionale>

Banche dati

Banca dati on-line di Unioncamere Emilia-Romagna

Free e aggiornati dati nazionali, regionali e provinciali su congiuntura economica, demografia delle imprese e altro ancora

<https://www.ucer.camcom.it/studi-ricerche/dati/bd>