

i m p r e s e

s t r a n i e r e

**Dicembre 2018**

### Il quadro regionale

Alla fine del 2018 le imprese attive straniere in Emilia-Romagna sono giunte a quota 48.099 pari all'11,9 per cento del totale delle imprese regionali. Rispetto alla fine del 2017 sono aumentate di 1.168 unità, +2,5 per cento, un incremento in linea con quello riferito al 2017. Resta il segno rosso per le altre imprese, quelle non straniere, che sono diminuite dello 0,9 per cento, con una perdita pari a -3.097 unità. È quanto emerge dai dati del Registro delle imprese delle Camere di commercio elaborati da Unioncamere Emilia-Romagna.

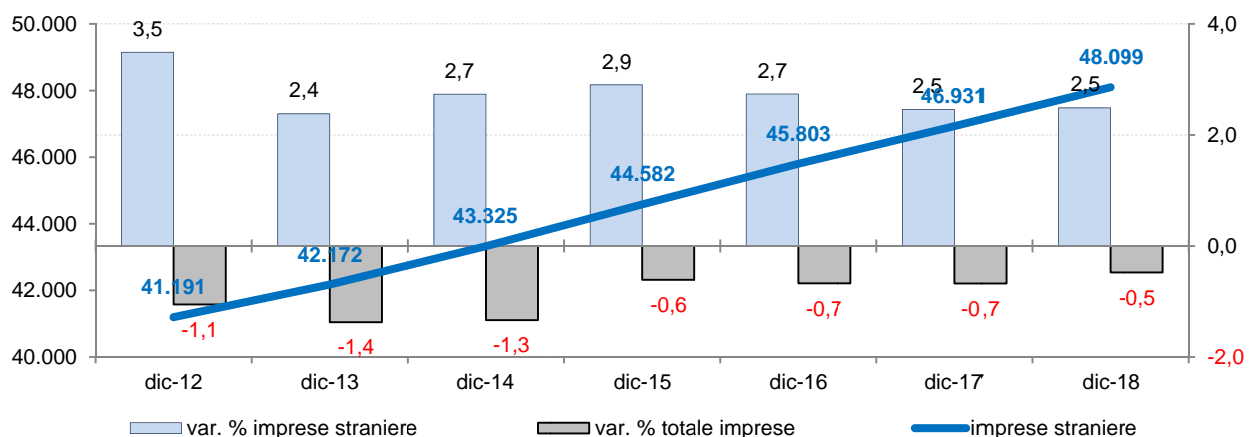
Almeno dal 2012, l'andamento dell'insieme della base imprenditoriale regionale risulta peggiore di quello riferito al complesso nazionale, tanto da definire una "questione imprenditoriale regionale". Ma dall'inizio del 2018 per le sole imprese di stranieri il quadro regionale risulta migliore di quello nazionale. In Italia le imprese di stranieri hanno superato le 538 mila unità, con una crescita del +2,1 per cento, mentre le altre

imprese sono diminuite solo in lieve misura (-0,2 per cento), a differenza di quanto è accaduto in regione. La quota di imprese straniere in Italia (10,4 per cento) si mantiene più bassa di quella regionale.

La consistenza delle imprese straniere si è ridotta solo in Sicilia, (tab. 1). La crescita è stata più rapida in Campania (+3,8 per cento), seguita a distanza da Lazio (+2,7 per cento) e Emilia-Romagna, terza regione italiana riguardo alla velocità della crescita delle imprese estere. Se consideriamo le regioni con le quali l'Emilia-Romagna si confronta più direttamente, osserviamo una crescita delle imprese straniere leggermente più contenuta in Lombardia (+2,3 per cento), e ulteriormente più contenuta in Veneto (+2,0 per cento). In entrambe queste regioni però, le imprese non straniere tengono meglio, accusando una più leggera flessione pari allo 0,3 in Lombardia e allo 0,6 per cento in Veneto.

La maggiore incidenza delle imprese straniere sul tessuto imprenditoriale si registra in Toscana (14,6

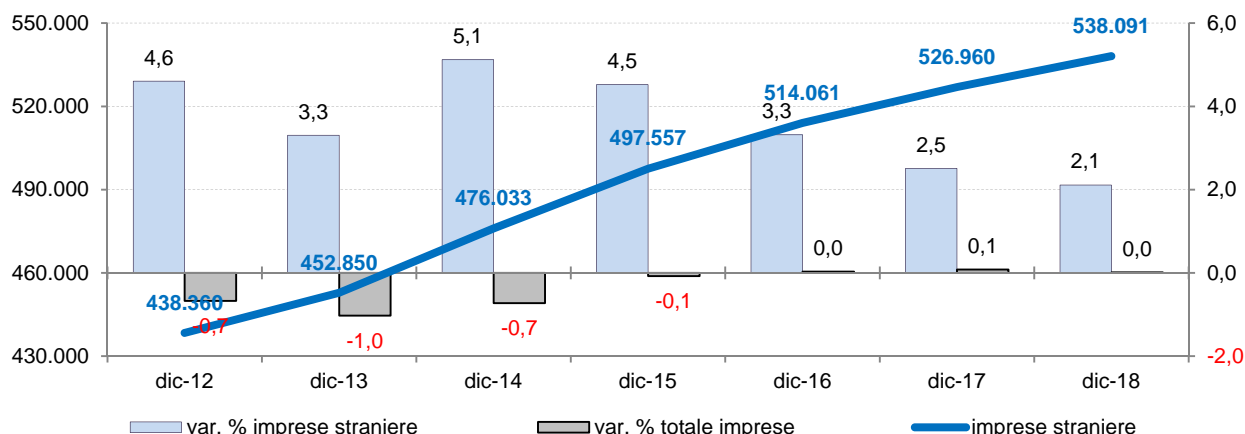
Numero delle imprese straniere e tasso di variazione tendenziale delle imprese straniere e del totale delle imprese. Emilia-Romagna



Elaborazioni Unioncamere Emilia-Romagna su dati InfoCamere Movimprese

L'algoritmo di calcolo utilizzato da InfoCamere per la definizione delle imprese straniere considera le seguenti condizioni. Per le sole società di capitale si definisce straniera un'impresa la cui partecipazione di non nati in Italia risulta complessivamente superiore al 50 per cento mediando le composizioni di quote di partecipazione e cariche attribuite e quindi: percentuale delle cariche + percentuale delle quote maggiore di 100. Per le società di persone e le cooperative: percentuale dei soci non nati in Italia maggiore del 50 per cento. Per le altre altre forme societarie: percentuale degli amministratori non nati in Italia maggiore del 50 per cento. La condizione di non nati in Italia non ha un diretto collegamento con quella di cittadinanza. Secondo la definizione adottata di nati in Italia, non risultano compresi tra gli "stranieri" i cittadini stranieri nati in Italia mentre sono inclusi i cittadini italiani nati all'estero.

Numero delle imprese straniere e tasso di variazione tendenziale delle imprese straniere e del totale delle imprese. Italia



Elaborazioni Unioncamere Emilia-Romagna su dati InfoCamere Movimprese

per cento del totale), quindi in Liguria (14,1 per cento) e nel Lazio (13,8 per cento). In termini di quota delle imprese straniere sul totale l'Emilia-Romagna risulta sesta, preceduta anche da Lombardia e Friuli-Venezia Giulia e seguita da Piemonte e Veneto. In Basilicata, all'opposto, solo 3,7 imprese su cento sono straniere.

L'incidenza delle imprese straniere risulta determinata dalla quota di popolazione straniera presente, nonché dalla composizione settoriale e dallo sviluppo del sistema economico.

In merito al primo punto, la popolazione straniera è stata per lungo tempo in costante aumento, con riflessi sulla struttura del Registro delle imprese. Secondo i dati Istat riferiti al primo gennaio 2018 erano 535.974 gli stranieri residenti in Emilia-Romagna, in aumento (+1,25 per cento) rispetto a un anno prima dopo due anni di lieve riduzione, equivalenti a oltre il 12,0 per cento della popolazione complessiva, a fronte di una media nazionale pari all'8,5 per cento. Riguardo al secondo aspetto, occorre ricordare che il sistema economico regionale è particolarmente sviluppato e in esso l'imprenditoria nazionale ha lasciato ampi spazi disponibili a quella straniera in settori ver-

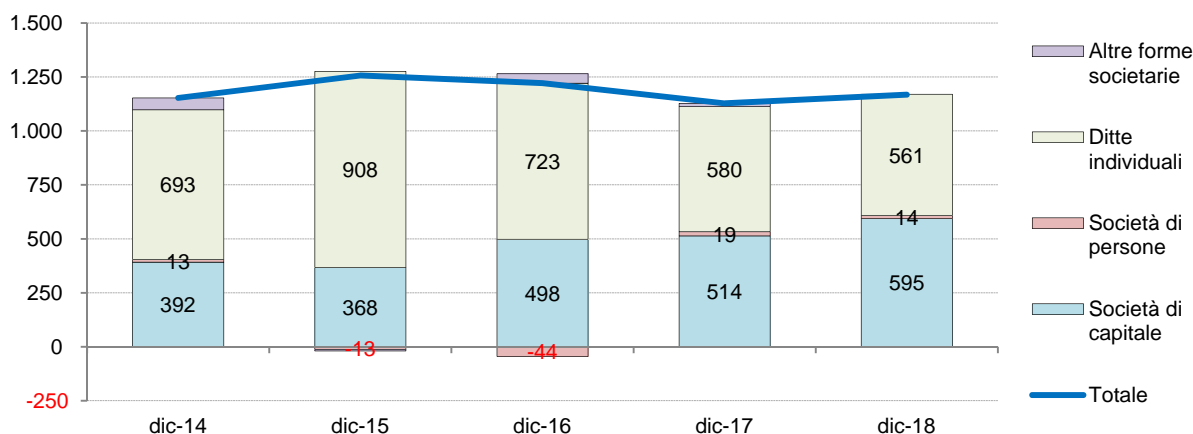
so i quali la prima ha mostrato scarso interesse e la seconda ha rivelato una pronta capacità di cogliere un'occasione di progresso sociale e di applicazione di capacità imprenditoriali e conoscenze professionali. Ciò vale in particolare per il settore delle costruzioni e per alcune divisioni di attività quali le confezioni, le telecomunicazioni e il commercio al dettaglio.

La tendenza alla crescita della quota delle imprese straniere sul totale è un fenomeno di notevoli proporzioni. Esso deriva da un lato dal lento declino della componente italiana, dall'altro dalla crescita dell'immigrazione straniera. Si tratta di processi di consistente sostituzione e di integrazione e complementarietà destinati a cambiare profondamente il sistema imprenditoriale e la società.

### La forma giuridica

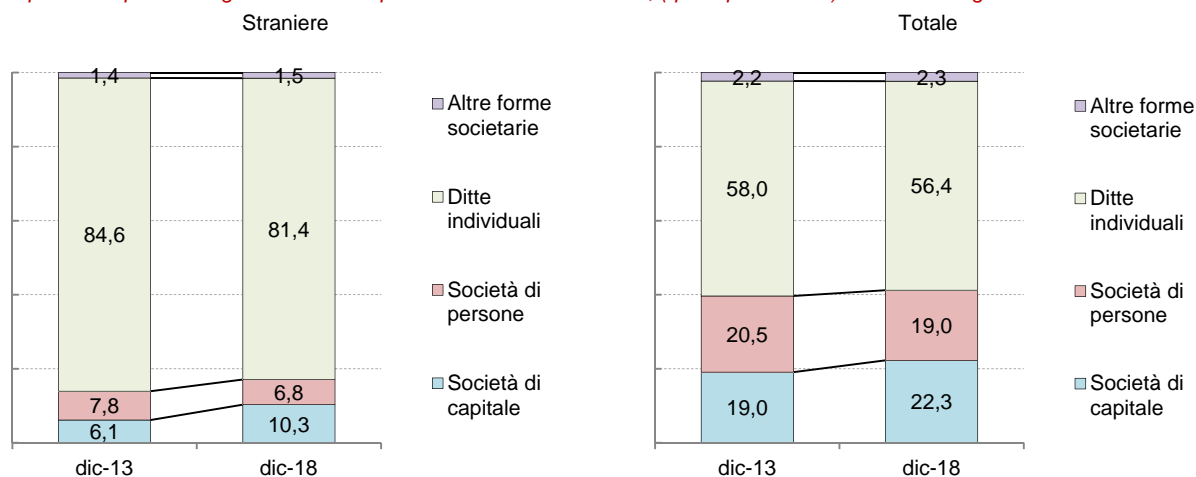
Anche tra le imprese straniere, l'attrattività della normativa delle società a responsabilità limitata ne ha sostenuto la crescita e, in particolare, ha determinato un vero boom delle società a responsabilità limitata semplificata, che sono aumentate di 428 unità (+34,4 per cento) negli ultimi dodici mesi. Come risultato le società di capitale hanno registrato una crescita note-

Serie storica della differenza tendenziale (sullo stesso trimestre dell'anno precedente) delle imprese attive straniere per forma giuridica delle imprese.



Elaborazioni Unioncamere Emilia-Romagna su dati InfoCamere Movimprese.

Composizione per forma giuridica delle imprese attive straniere e totali, (quote percentuali). Emilia-Romagna



Elaborazioni Unioncamere Emilia-Romagna su dati InfoCamere Movimprese.

volmente rapida e molto rilevante in termini assoluti (+13,7 per cento, pari a 595 unità in più).

L'evoluzione della consistenza delle imprese straniere risente di un flusso in entrata relativamente indipendente dall'andamento del ciclo economico, determinato da fattori demografici, che si traduce in un incremento sostanziale delle ditte individuali che hanno fatto segnare un aumento di 561 unità, pari a un +1,5 per cento.

Invece, la normativa relativa alle società a responsabilità limitata ha avuto effetti negativi sulla consistenza delle società di persone quasi annullandone la crescita (+0,4 per cento).

Infine è risultato leggermente negativo l'andamento del più limitato insieme delle imprese costituite sotto altre forme, ovvero cooperative e consorzi (-0,3 per cento).

A livello nazionale si è registrato un aumento leggermente più contenuto sia delle società di capitale straniere (+11,9 per cento), sia delle ditte individuali (+1,2 per cento), nonché delle società di persone (+0,1 per cento). Al contrario è risultata più ampia la riduzione dell'insieme di consorzi e cooperative (-3,4 per cento).

Le imprese straniere emiliano-romagnole sono costi-

tuite per la stragrande maggioranza da ditte individuali, che rappresentano l'81,4 per cento del totale, quindi da società di capitale, che ne costituiscono il 10,3 per cento, da società di persone, per una quota pari al 6,8 per cento e da cooperative e consorzi, per l'1,5 per cento (tab. 2).

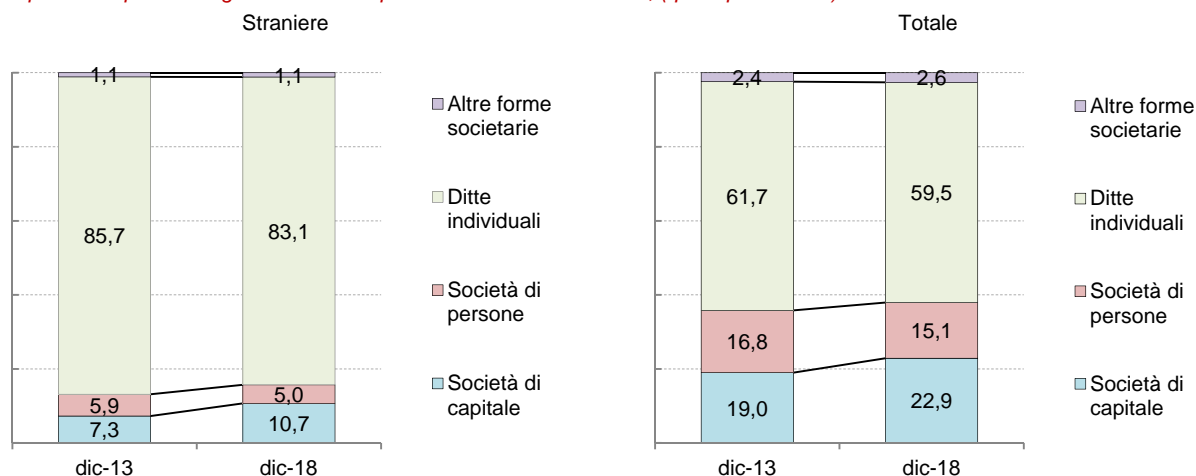
Negli ultimi cinque anni, il rilievo delle società di capitale è aumentato di 4,2 punti percentuali, il loro peso si è quindi accresciuto di quasi il 70 per cento. La quota delle cooperative e consorzi è rimasta sostanzialmente invariata, mentre il peso delle ditte individuali si è ridotto di 3,2 punti percentuali e quello delle società di persone di 1,0 punto percentuale.

Nel confronto con la situazione italiana, la distribuzione per forma giuridica delle imprese straniere emiliano-romagnole mostra una presenza inferiore delle società di capitali e delle ditte individuali, la forma meno strutturata d'impresa, mentre hanno un rilievo maggiore i consorzi e le cooperative e soprattutto le società di persone.

### I settori di attività economica

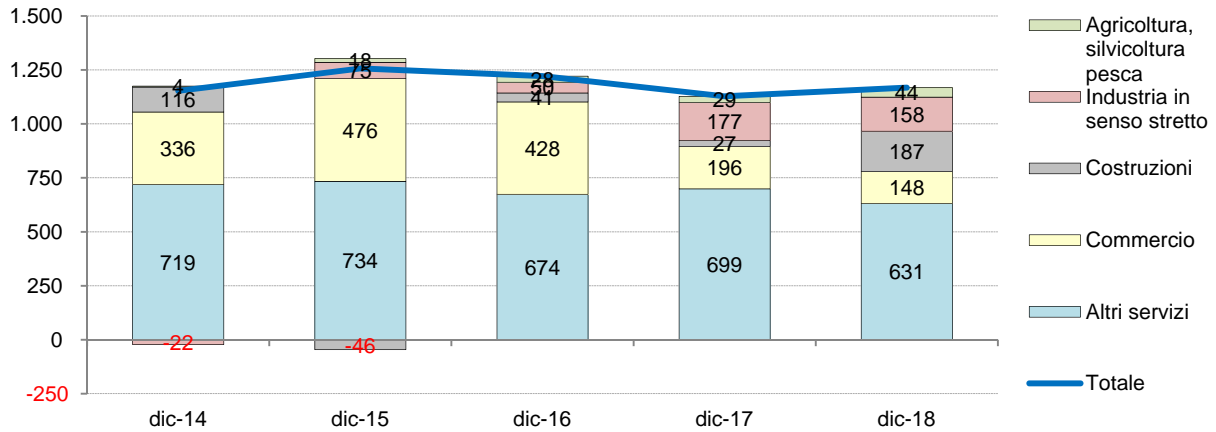
La tendenza alla crescita delle imprese straniere è dominante in tutti i macro settori di attività economica, anche se non è omogeneamente diffusa. Le imprese

Composizione per forma giuridica delle imprese attive straniere e totali, (quote percentuali). Italia



Elaborazioni Unioncamere Emilia-Romagna su dati InfoCamere Movimprese.

Serie storica della differenza tendenziale (sullo stesso trimestre dell'anno precedente) delle imprese attive straniere per settore di attività delle imprese.



Elaborazioni Unioncamere Emilia-Romagna su dati InfoCamere Movimprese.

non straniere, invece, mostrano una tendenza negativa in quasi tutti i macro settori di attività economica, con la sola eccezione degli altri servizi (diversi dal commercio).

La crescita delle imprese straniere si concentra sostanzialmente nel settore dei servizi, che, con 779 imprese in più, cresce del 3,2 per cento (tab. 3). Qui la tendenza deriva meno dall'aumento nel settore del commercio (+148 imprese, +1,2 per cento), relativamente meno brillante, quanto dal più rapido e più ampio incremento nell'aggregato degli altri servizi (+631 imprese, +5,1 per cento).

Si mantiene elevata anche la crescita della base imprenditoriale estera dell'industria (+3,2 per cento, +142 unità), a fronte di una continua, ma più contenuta, flessione delle imprese industriali non estere (-1,1 per cento).

Rallenta la crescita delle imprese straniere attive nelle costruzioni (+1,1 per cento, 187 unità), mentre le altre imprese del settore diminuiscono dell'1,9 per cento.

Infine, si conferma elevata la crescita in agricoltura (+6,1 per cento), mentre calano dell'1,8 per cento le imprese agricole non straniere, ma questo resta un settore ancora marginale per le imprese estere.

Se osserviamo più in dettaglio l'andamento tendenziale delle imprese straniere (tab. 4), vediamo che l'incremento è stato determinato principalmente da cinque settori.

Il primo è dato dai servizi di alloggio e ristorazione (+221 unità, +4,9 per cento), per la quasi totalità dovuto alla ristorazione (+204 unità).

Il secondo è quello delle costruzioni, di cui si è già detto, un settore talmente ampio da rendere rilevante in termini assoluti anche una crescita moderata, che è attribuibile alle attive nei lavori di costruzione specializzati (+1,3 per cento, 191 unità).

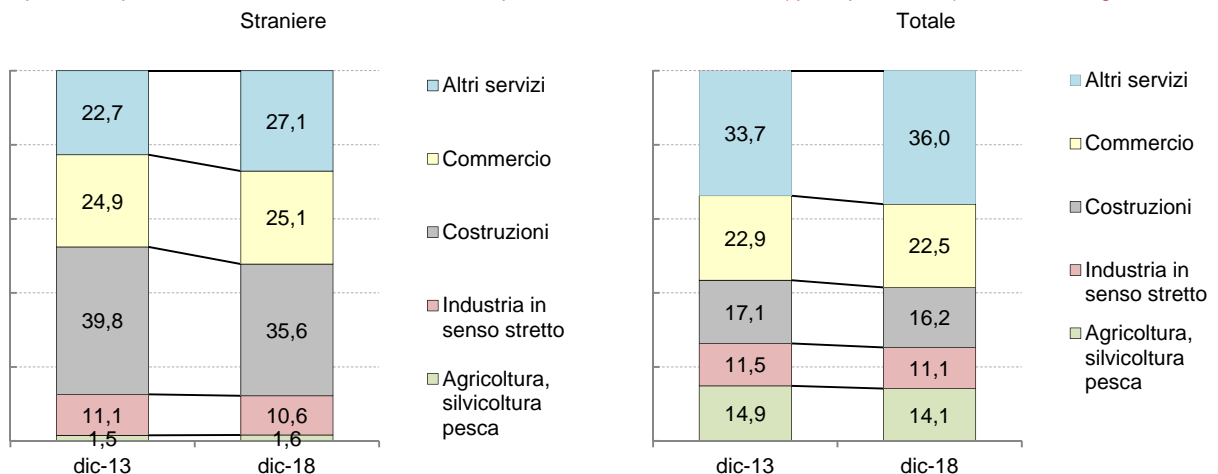
Viene poi la manifattura (+154 unità, +3,1 per cento), nella quale l'incremento si concentra in tre settori: la fabbricazione di prodotti in metallo (+53 unità), l'abbigliamento e confezioni (+44 unità) e la riparazione, manutenzione e installazione di macchine (+24 unità).

Quindi segue il commercio, di cui si è già detto, che mostra un rapido aumento delle attività del commercio all'ingrosso e al dettaglio e riparazione di autoveicoli e motocicli (+7,7 per cento, +93 unità).

Infine risulta ampio e rapido l'aumento delle imprese delle altre attività di servizi (+7,3 per cento, +135 unità), trainato sia dalle imprese dei servizi per la perso-

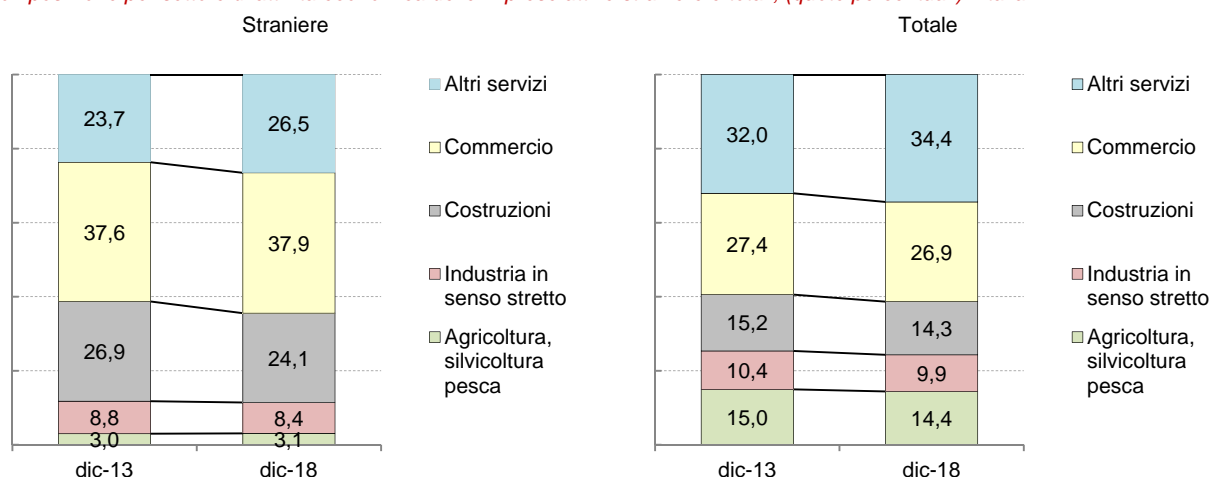
4

Composizione per settore di attività economica delle imprese attive straniere e totali, (quote percentuali). Emilia-Romagna



Elaborazioni Unioncamere Emilia-Romagna su dati InfoCamere Movimprese.

Composizione per settore di attività economica delle imprese attive straniere e totali, (quote percentuali). Italia



Elaborazioni Unioncamere Emilia-Romagna su dati InfoCamere Movimprese.

na, sia da quelle dei servizi di riparazione.

Tra le sezioni minori, spicca lo sviluppo particolarmente veloce delle imprese della sanità e assistenza sociale (+15,5 per cento) e dell'istruzione (+13,9 per cento), settori nei quali sono stati lasciati ampi spazi all'intrapresa privata dalla difficile condizione del sistema pubblico.

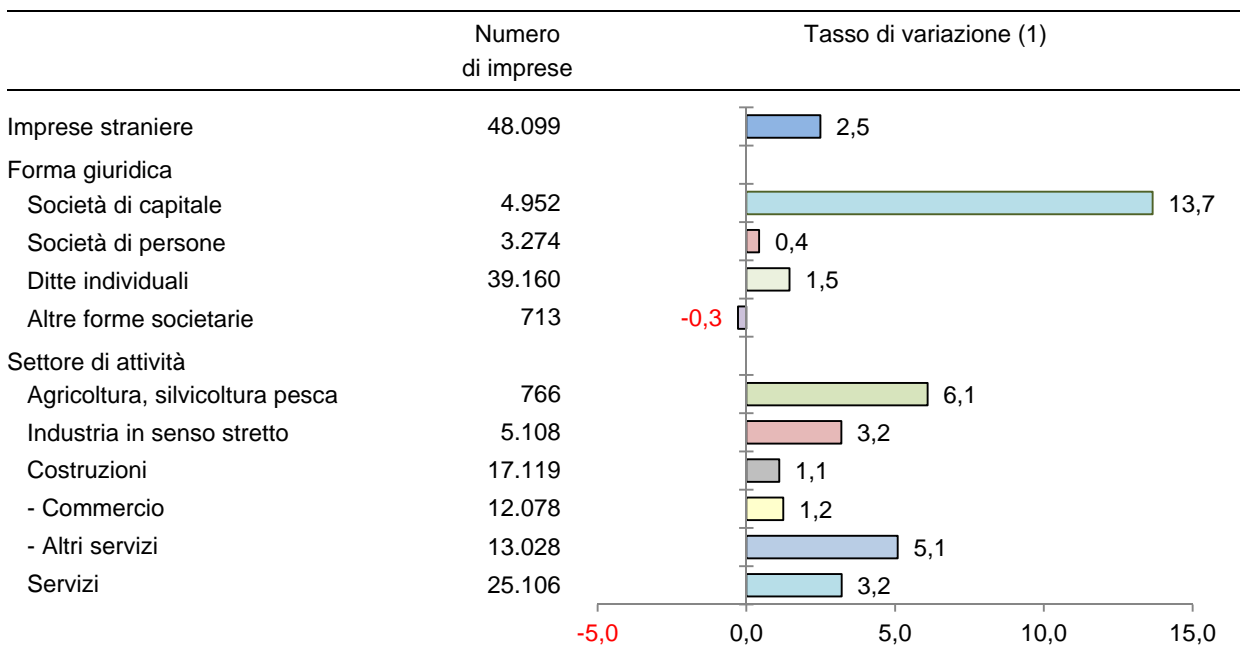
A livello nazionale è stato il macro settore dei servizi (+7.095 unità, +2,1 per cento) a dare l'apporto più rilevante all'aumento delle imprese straniere (tabb. 3 e 5), derivante da una crescita contenuta del commercio (+1.319 unità, +0,7 per cento) e un aumento molto più rapido degli altri servizi (+5.776 unità, +4,2 per cento). Quindi sono risultate in crescita le imprese straniere delle costruzioni (+2.291 unità, +1,8 per cento), mentre è stato meno ampio, ma più rapido

l'aumento nella manifattura (+1.066 unità, +2,4 per cento).

In merito alla composizione per macro settore di attività, alla fine del 2018 il 52,2 per cento delle imprese straniere attive in regione opera nei servizi, di cui il 25,1 per cento nel commercio e il 27,1 per cento nell'insieme di tutti gli altri settori dei servizi, ma addirittura il 35,6 per cento è attivo nelle costruzioni, le imprese dell'industria costituiscono il 10,6 per cento del totale e solo l'1,6 per cento è dato da imprese agricole.

Anche per le imprese straniere, negli ultimi cinque anni, si è affermato il ruolo dominante dei servizi, tanto che la quota delle imprese attive nel settore è salita di 4,6 punti percentuali (fig. 7), grazie all'aumento delle imprese dei servizi non attive nel commercio, la cui

Imprese attive straniere in Emilia-Romagna, tasso di variazione per forma giuridica e macro settore di attività. 31 dicembre 2018



(1) Tasso di variazione percentuale tendenziale (sullo stesso periodo dell'anno precedente).

Elaborazioni Unioncamere Emilia-Romagna su dati InfoCamere Movimprese.

quota è salita di 4,4 punti. La quota delle imprese attive in agricoltura, silvicoltura e pesca è salita di un decimo di punto percentuale. Nello stesso periodo, si è ridotto il rilievo degli altri settori sulla composizione delle imprese estere. In particolare la quota delle imprese delle costruzioni è scesa di 4,2 punti percentuali, testimoniando delle difficoltà del settore, che resta comunque il secondo più importante per le imprese estere, ma anche il rilievo delle imprese dell'industria in senso stretto è risultato in flessione (5 decimi di punto percentuale).

L'ambito (sezione di attività) nel quale la presenza delle imprese straniere sul totale delle imprese è in assoluto più rilevante è quello delle costruzioni (tab. 4) nei quali sono giunte a costituire il 26,2 per cento delle totali e risultano particolarmente concentrate tra quelle che svolgono "lavori di costruzione specializzati" (31,1 per cento).

Le altre sezioni di attività nelle quali è particolarmente elevata la quota delle imprese straniere sono quattro. La prima è quella del "noleggio, agenzie di viaggio, servizi di supporto alle imprese" (17,0 per cento), all'interno della quale spiccano la divisione dei "servizi per gli edifici e il paesaggio", ovvero delle imprese

di pulizie (23,2 per cento), e quella delle attività di supporto per le funzioni d'ufficio e degli altri servizi di supporto alle imprese (15,1 per cento).

Vengono poi la sezione dei "servizi di alloggio e ristorazione" (15,6 per cento), nella quale la parte rilevante è data dalla componente della ristorazione (17,5 per cento), quella del "commercio all'ingrosso e al dettaglio e riparazione di veicoli" (13,3 per cento), nella quale, in particolare, le imprese straniere rappresentano il 18,5 per cento del totale delle imprese del commercio al dettaglio, escluso quello di autoveicoli e di motocicli, e, infine, quella del "trasporto e magazzinaggio" (12,4 per cento), nella quale costituiscono il 22,8 per cento delle attive nel magazzinaggio e attività di supporto ai trasporti.

La quota delle imprese estere nelle attività manifatturiere emiliano-romagnole è leggermente inferiore alla media regionale (11,7 per cento), ma al suo interno è particolarmente elevata in tre sole divisioni di attività. Giunge infatti a toccare il 43,4 per cento nelle confezioni, il 30,5 per cento nella fabbricazione di articoli in pelle e il 19,3 per cento nel tessile.

---

### Ulteriori approfondimenti

Dati nazionali, regionali e provinciali

<http://www.ucer.camcom.it/studi-ricerche/dati/bd/registro-imprese/imprese-attive-straniere>

### Seguici sui social network

Facebook <https://www.facebook.com/UnioncamereEmiliaRomagna>

Twitter <https://twitter.com/UnioncamereER>

### I nostri feed RSS

Comunicati stampa <http://www.ucer.camcom.it/comunicazione/comunicati-stampa-1>

Notizie del Centro Studi <http://www.ucer.camcom.it/studi-ricerche/news>

Aggiornamenti della Banca Dati. <http://www.ucer.camcom.it/studi-ricerche/aggiornamenti-banca-dati>

Tab. 1. Imprese attive straniere, altre e complessive nelle regioni italiane, stock e flussi, quote di composizione, tasso estero, tasso di variazione. 31 dicembre 2018

Classe di natura giuridica	Imprese straniere					Altre imprese				Totale imprese			
	Stock		Variazione			Stock		Variazione		Stock		Variazione	
	Numero	Tasso estero (1)	Quota (2)	Numero (3)	Tasso (4)	Numero	Quota (2)	Numero (3)	Tasso (4)	Numero	Quota (2)	Numero (3)	Tasso (4)
Abruzzo	12.564	9,9	2,3	201	1,6	114.558	2,5	55	0,0	127.122	2,5	256	0,2
Basilicata	1.966	3,7	0,4	35	1,8	51.087	1,1	9	0,0	53.053	1,0	44	0,1
Calabria	14.058	8,8	2,6	95	0,7	145.722	3,2	491	0,3	159.780	3,1	586	0,4
Campania	41.640	8,5	7,7	1.534	3,8	447.158	9,7	2.448	0,6	488.798	9,5	3.982	0,8
Emilia-Romagna	48.099	11,9	8,9	1.168	2,5	354.730	7,7	-3.097	-0,9	402.829	7,8	-1.929	-0,5
Friuli-Venezia Giulia	10.851	12,1	2,0	181	1,7	78.966	1,7	-652	-0,8	89.817	1,7	-471	-0,5
Lazio	67.856	13,8	12,6	1.793	2,7	425.523	9,2	3.383	0,8	493.379	9,6	5.176	1,1
Liguria	19.219	14,1	3,6	402	2,1	117.334	2,5	-538	-0,5	136.553	2,7	-136	-0,1
Lombardia	103.302	12,7	19,2	2.355	2,3	712.786	15,5	-2.223	-0,3	816.088	15,8	132	0,0
Marche	14.527	9,8	2,7	170	1,2	134.331	2,9	-1.933	-1,4	148.858	2,9	-1.763	-1,2
Molise	1.951	6,3	0,4	47	2,5	29.112	0,6	12	0,0	31.063	0,6	59	0,2
Piemonte	40.056	10,4	7,4	845	2,2	344.352	7,5	-4.043	-1,2	384.408	7,5	-3.198	-0,8
Puglia	17.621	5,4	3,3	405	2,4	310.541	6,7	-869	-0,3	328.162	6,4	-464	-0,1
Sardegna	9.532	6,7	1,8	35	0,4	133.767	2,9	313	0,2	143.299	2,8	348	0,2
Sicilia	23.909	6,5	4,4	-455	-1,9	344.907	7,5	843	0,2	368.816	7,2	388	0,1
Toscana	51.494	14,6	9,6	1.227	2,4	302.021	6,5	-2.117	-0,7	353.515	6,9	-890	-0,3
Trentino-Alto Adige	6.636	6,5	1,2	85	1,3	94.683	2,1	150	0,2	101.319	2,0	235	0,2
Umbria	7.443	9,3	1,4	116	1,6	72.528	1,6	-384	-0,5	79.971	1,6	-268	-0,3
Valle d'aosta	629	5,7	0,1	12	1,9	10.314	0,2	-102	-1,0	10.943	0,2	-90	-0,8
Veneto	44.738	10,3	8,3	880	2,0	388.232	8,4	-2.283	-0,6	432.970	8,4	-1.403	-0,3
Italia	538.091	10,4	100,0	11.131	2,1	4.612.652	100,0	-10.537	-0,2	5.150.743	100,0	594	0,0

(1) Tasso "estero", percentuale delle imprese straniere sul totale delle attive. (2) Composizione percentuale del totale delle imprese attive per regione. (3) Variazione assoluta (sullo stesso periodo dell'anno precedente). (4) Tasso di variazione percentuale tendenziale (sullo stesso periodo dell'anno precedente).

Elaborazioni Unioncamere Emilia-Romagna su dati InfoCamere Movimprese.



Tab. 2. Imprese attive straniere, altre e complessive per forma giuridica, stock e flussi, quote di composizione, tasso estero, tasso di variazione. Emilia-Romagna e Italia, 31 dicembre 2018

Classe di natura giuridica	Imprese straniere					Altre imprese				Totale imprese			
	Stock		Variazione			Stock		Variazione		Stock		Variazione	
	Numero	Tasso estero (1)	Quota (2)	Numero (3)	Tasso (4)	Numero	Quota (2)	Numero (3)	Tasso (4)	Numero	Quota (2)	Numero (3)	Tasso (4)
<b>Emilia-Romagna</b>													
Società di capitale	4.952	5,5	10,3	595	13,7	84.752	23,9	2.635	3,2	89.704	22,3	3.230	3,7
Società di persone	3.274	4,3	6,8	14	0,4	73.117	20,6	-1.882	-2,5	76.391	19,0	-1.868	-2,4
Ditte individuali	39.160	17,2	81,4	561	1,5	188.168	53,0	-3.794	-2,0	227.328	56,4	-3.233	-1,4
Altre forme societarie	713	7,6	1,5	-2	-0,3	8.693	2,5	-56	-0,6	9.406	2,3	-58	-0,6
<b>Totale</b>	<b>48.099</b>	<b>11,9</b>	<b>100,0</b>	<b>1.168</b>	<b>2,5</b>	<b>354.730</b>	<b>100,0</b>	<b>-3.097</b>	<b>-0,9</b>	<b>402.829</b>	<b>100,0</b>	<b>-1.929</b>	<b>-0,5</b>
<b>Italia</b>													
Società di capitale	57.540	4,9	10,7	6.141	11,9	1.119.963	24,3	45.550	4,2	1.177.503	22,9	51.691	4,6
Società di persone	27.070	3,5	5,0	22	0,1	750.020	16,3	-18.458	-2,4	777.090	15,1	-18.436	-2,3
Ditte individuali	447.416	14,6	83,1	5.183	1,2	2.615.622	56,7	-37.982	-1,4	3.063.038	59,5	-32.799	-1,1
Altre forme societarie	6.065	4,6	1,1	-215	-3,4	127.047	2,8	353	0,3	133.112	2,6	138	0,1
<b>Totale</b>	<b>538.091</b>	<b>10,4</b>	<b>100,0</b>	<b>11.131</b>	<b>2,1</b>	<b>4.612.652</b>	<b>100,0</b>	<b>-10.537</b>	<b>-0,2</b>	<b>5.150.743</b>	<b>100,0</b>	<b>594</b>	<b>0,0</b>

(1) Tasso "estero", percentuale delle imprese straniere sul totale delle attive per forma giuridica. (2) Composizione percentuale per forma giuridica del totale delle imprese attive per tipologia. (3) Variazione assoluta (sullo stesso periodo dell'anno precedente). (4) Tasso di variazione percentuale tendenziale (sullo stesso periodo dell'anno precedente).

Elaborazioni Unioncamere Emilia-Romagna su dati InfoCamere Movimprese.



Tab. 3. Imprese attive straniere, altre e complessive per macro settore di attività, stock e flussi, quote di composizione, tasso estero, tasso di variazione. Emilia-Romagna e Italia, 31 dicembre 2018

Macro settori di attività	Imprese straniere					Altre imprese				Totale imprese			
	Stock		Variazione			Stock		Variazione		Stock		Variazione	
	Numero	Tasso estero (1)	Quota (2)	Numero (3)	Tasso (4)	Numero	Quota (2)	Numero (3)	Tasso (4)	Numero	Quota (2)	Numero (3)	Tasso (4)
<b>Emilia-Romagna</b>													
Agricoltura, silvicoltura pesca	766	1,3	1,6	44	6,1	56.191	15,8	-1.006	-1,8	56.957	14,1	-962	-1,7
Industria in senso stretto	5.108	11,4	10,6	158	3,2	39.710	11,2	-452	-1,1	44.818	11,1	-294	-0,7
Costruzioni	17.119	26,2	35,6	187	1,1	48.169	13,6	-910	-1,9	65.288	16,2	-723	-1,1
- Commercio	12.078	13,3	25,1	148	1,2	78.540	22,1	-1.418	-1,8	90.618	22,5	-1.270	-1,4
- Altri servizi	13.028	9,0	27,1	631	5,1	132.120	37,2	689	0,5	145.148	36,0	1.320	0,9
Servizi	25.106	10,6	52,2	779	3,2	210.660	59,4	-729	-0,3	235.766	58,5	50	0,0
Totale	48.099	11,9	100,0	1.168	2,5	354.730	100,0	-3.097	-0,9	402.829	100,0	-1.929	-0,5
<b>Italia</b>													
Agricoltura, silvicoltura pesca	16.454	2,2	3,1	679	4,3	724.895	15,7	-4.486	-0,6	741.349	14,4	-3.807	-0,5
Industria in senso stretto	44.938	8,8	8,4	1.066	2,4	465.687	10,1	-5.617	-1,2	510.625	9,9	-4.551	-0,9
Costruzioni	129.885	17,6	24,1	2.291	1,8	609.146	13,2	-7.424	-1,2	739.031	14,3	-5.133	-0,7
- Commercio	204.182	14,7	37,9	1.319	0,7	1.183.671	25,7	-14.291	-1,2	1.387.853	26,9	-12.972	-0,9
- Altri servizi	142.632	8,0	26,5	5.776	4,2	1.629.253	35,3	21.281	1,3	1.771.885	34,4	27.057	1,6
Servizi	346.814	11,0	64,5	7.095	2,1	2.812.924	61,0	6.990	0,2	3.159.738	61,3	14.085	0,4
Totale	538.091	10,4	100,0	11.131	2,1	4.612.652	100,0	-10.537	-0,2	5.150.743	100,0	594	0,0

(1) Tasso "estero", percentuale delle imprese straniere sul totale delle attive per forma giuridica. (2) Composizione percentuale per forma giuridica del totale delle imprese attive per tipologia. (3) Variazione assoluta (sullo stesso periodo dell'anno precedente). (4) Tasso di variazione percentuale tendenziale (sullo stesso periodo dell'anno precedente).

Elaborazioni Unioncamere Emilia-Romagna su dati InfoCamere Movimprese.

Tab. 4. Imprese attive, straniere, altre e complessive per settore di attività economica, stock e flussi, quote di composizione, tasso estero, tasso di variazione. Emilia-Romagna, 31 dicembre 2018

Settore di attività economica	Imprese straniere					Altre imprese				Totale imprese			
	Stock		Variazione			Stock		Variazione		Stock		Variazione	
	Numero	Tasso	Quota	Numero	Tasso	Numero	Quota	Numero	Tasso	Numero	Quota	Numero	Tasso
		estero (1)	(2)	(3)	(4)		(2)	(3)	(4)		(2)	(3)	(4)
Agricoltura, silvicoltura pesca	766	1,3	1,6	44	6,1	56.191	15,8	-1.006	-1,8	56.957	14,1	-962	-1,7
Estrazione di minerali da cave e miniere	2	1,3	0,0	0	0,0	148	0,0	-1	-0,7	150	0,0	-1	-0,7
Attività manifatturiere	5.068	11,7	10,5	154	3,1	38.171	10,8	-472	-1,2	43.239	10,7	-318	-0,7
Energia elettr., gas, vapore aria condiz.	16	1,9	0,0	4	33,3	812	0,2	12	1,5	828	0,2	16	2,0
Acqua; reti fognarie, rifiuti risanamento	22	3,7	0,0	0	0,0	579	0,2	9	1,6	601	0,1	9	1,5
Costruzioni	17.119	26,2	35,6	187	1,1	48.169	13,6	-910	-1,9	65.288	16,2	-723	-1,1
Commercio ingr. e dett.; ripar. auto moto	12.078	13,3	25,1	148	1,2	78.540	22,1	-1.418	-1,8	90.618	22,5	-1.270	-1,4
Trasporto e magazzinaggio	1.697	12,4	3,5	76	4,7	12.038	3,4	-267	-2,2	13.735	3,4	-191	-1,4
Servizi di alloggio e ristorazione	4.697	15,6	9,8	221	4,9	25.381	7,2	-119	-0,5	30.078	7,5	102	0,3
Servizi di informazione comunicazione	536	6,1	1,1	4	0,8	8.298	2,3	158	1,9	8.834	2,2	162	1,9
Attività finanziarie e assicurative	195	2,2	0,4	-2	-1,0	8.778	2,5	96	1,1	8.973	2,2	94	1,1
Attività immobiliari	438	1,6	0,9	23	5,5	26.121	7,4	39	0,1	26.559	6,6	62	0,2
Attività professionali, scientifiche e tecniche	809	5,0	1,7	66	8,9	15.314	4,3	311	2,1	16.123	4,0	377	2,4
Noleggio, ag. viaggi, servizi alle imprese	2.093	17,0	4,4	72	3,6	10.243	2,9	311	3,1	12.336	3,1	383	3,2
Amm. Pubb. e difesa; assic. sociale . obblig.	0	0,0	0,0	0	#DIV/0!	7	0,0	-1	-12,5	7	0,0	-1	-12,5
Istruzione	90	5,2	0,2	11	13,9	1.651	0,5	43	2,7	1.741	0,4	54	3,2
Sanita' e assistenza sociale	223	8,8	0,5	30	15,5	2.299	0,6	82	3,7	2.522	0,6	112	4,6
Attività artistiche, sport., intrattenim. e divert.	247	4,2	0,5	-3	-1,2	5.620	1,6	37	0,7	5.867	1,5	34	0,6
Altre attività di servizi	1.993	10,9	4,1	135	7,3	16.296	4,6	-10	-0,1	18.289	4,5	125	0,7
Attività famiglie convivenze e prod uso proprio	1	50,0	0,0	-1	-50,0	1	0,0	0	0,0	2	0,0	-1	-33,3
Organizzazioni e organismi extraterritoriali	0	#DIV/0!	0,0	0	#DIV/0!	0	0,0	0	#DIV/0!	0	0,0	0	#DIV/0!
Imprese non classificate	9	11,0	0,0	-1	-10,0	73	0,0	9	14,1	82	0,0	8	10,8
<b>Totale</b>	<b>48.099</b>	<b>11,9</b>	<b>100,0</b>	<b>1.168</b>	<b>2,5</b>	<b>354.730</b>	<b>100,0</b>	<b>-3.097</b>	<b>-0,9</b>	<b>402.829</b>	<b>100,0</b>	<b>-1.929</b>	<b>-0,5</b>

(1) Tasso "estero", percentuale delle imprese straniere sul totale delle attive del settore. (2) Composizione percentuale settoriale del totale delle imprese attive per tipologia. (3) Variazione assoluta (sullo stesso periodo dell'anno precedente). (4) Tasso di variazione percentuale tendenziale (sullo stesso periodo dell'anno precedente).

Elaborazioni Unioncamere Emilia-Romagna su dati InfoCamere Movimprese.

Tab. 5. Imprese attive, straniere, altre e complessive per settore di attività economica, stock e flussi, quote di composizione, tasso estero, tasso di variazione. Italia, 31 dicembre 2018

Settore di attività economica	Imprese femminili					Altre imprese				Totale imprese			
	Stock		Variazione		Stock		Variazione		Stock		Variazione		
	Numero	Tasso estero (1)	Quota (2)	Numero (3)	Tasso (4)	Numero	Quota (2)	Numero (3)	Tasso (4)	Numero	Quota (2)	Numero (3)	Tasso (4)
Agricoltura, silvicoltura pesca	16.454	2,2	3,1	679	4,3	724.895	15,7	-4.486	-0,6	741.349	14,4	-3.807	-0,5
Estrazione di minerali da cave e miniere	28	0,9	0,0	-2	-6,7	3.048	0,1	-59	-1,9	3.076	0,1	-61	-1,9
Attività manifatturiere	44.198	9,1	8,2	1.051	2,4	441.445	9,6	-5.995	-1,3	485.643	9,4	-4.944	-1,0
Energia elettr., gas, vapore aria condiz.	278	2,3	0,1	22	8,6	11.617	0,3	374	3,3	11.895	0,2	396	3,4
Acqua; reti fognarie, rifiuti risanamento	434	4,3	0,1	-5	-1,1	9.577	0,2	63	0,7	10.011	0,2	58	0,6
Costruzioni	129.885	17,6	24,1	2.291	1,8	609.146	13,2	-7.424	-1,2	739.031	14,3	-5.133	-0,7
Commercio ingr. e dett.; ripar. auto moto	204.182	14,7	37,9	1.319	0,7	1.183.671	25,7	-14.291	-1,2	1.387.853	26,9	-12.972	-0,9
Trasporto e magazzinaggio	12.047	8,1	2,2	298	2,5	137.211	3,0	-998	-0,7	149.258	2,9	-700	-0,5
Servizi di alloggio e ristorazione	43.761	11,2	8,1	1.792	4,3	347.162	7,5	2.955	0,9	390.923	7,6	4.747	1,2
Servizi di informazione comunicazione	7.498	6,2	1,4	26	0,3	113.417	2,5	2.340	2,1	120.915	2,3	2.366	2,0
Attività finanziarie e assicurative	2.748	2,3	0,5	70	2,6	115.401	2,5	977	0,9	118.149	2,3	1.047	0,9
Attività immobiliari	5.371	2,1	1,0	344	6,8	245.305	5,3	2.782	1,1	250.676	4,9	3.126	1,3
Attività professionali, scientifiche e tecniche	10.092	5,3	1,9	535	5,6	178.704	3,9	4.805	2,8	188.796	3,7	5.340	2,9
Noleggio, ag. viaggi, servizi alle imprese	32.925	18,0	6,1	961	3,0	149.613	3,2	3.825	2,6	182.538	3,5	4.786	2,7
Amm. Pubb. e difesa; assic. sociale . obblig.	2	2,0	0,0	1	100,0	96	0,0	3	3,2	98	0,0	4	4,3
Istruzione	1.291	4,6	0,2	92	7,7	27.041	0,6	740	2,8	28.332	0,6	832	3,0
Sanita' e assistenza sociale	1.368	3,6	0,3	80	6,2	36.997	0,8	1.061	3,0	38.365	0,7	1.141	3,1
Attività artistiche, sport., intrattenim. e divert.	3.537	5,2	0,7	140	4,1	63.923	1,4	972	1,5	67.460	1,3	1.112	1,7
Altre attività di servizi	21.789	9,3	4,0	1.365	6,7	211.804	4,6	1.394	0,7	233.593	4,5	2.759	1,2
Attività famiglie convivenze e prod uso proprio	13	44,8	0,0	2	18,2	16	0,0	-1	-5,9	29	0,0	1	3,6
Organizzazioni e organismi extraterritoriali	0	0,0	0,0	0	#DIV/0!	7	0,0	1	16,7	7	0,0	1	16,7
Imprese non classificate	190	6,9	0,0	70	58,3	2.556	0,1	425	19,9	2.746	0,1	495	22,0
<b>Totale</b>	<b>538.091</b>	<b>10,4</b>	<b>100,0</b>	<b>11.131</b>	<b>2,1</b>	<b>4.612.652</b>	<b>100,0</b>	<b>-10.537</b>	<b>-0,2</b>	<b>5.150.743</b>	<b>100,0</b>	<b>594</b>	<b>0,0</b>

(1) Tasso "estero", percentuale delle imprese straniere sul totale delle attive del settore. (2) Composizione percentuale settoriale del totale delle imprese attive per tipologia. (3) Variazione assoluta (sullo stesso periodo dell'anno precedente). (4) Tasso di variazione percentuale tendenziale (sullo stesso periodo dell'anno precedente).

Elaborazioni Unioncamere Emilia-Romagna su dati InfoCamere Movimprese.

Unioncamere Emilia-Romagna rileva e distribuisce dati statistici attraverso banche dati on line e produce e diffonde analisi economiche. Riepiloghiamo le principali risorse che distribuiamo on line.

<http://www.ucer.camcom.it>

## **Analisi trimestrali congiunturali**

### **Congiuntura industriale**

Fatturato, esportazioni, produzione, ordinativi aggregati e per settori e classi dimensionali delle imprese.

<http://www.ucer.camcom.it/studi-ricerche/analisi/os-congiuntura>

### **Congiuntura dell'artigianato**

Fatturato, esportazioni, produzione, ordinativi dell'artigianato.

<http://www.ucer.camcom.it/studi-ricerche/analisi/os-congiuntura-artigianato>

### **Congiuntura del commercio al dettaglio**

Vendite e giacenze aggregati e per settori e classi dimensionali delle imprese.

<http://www.ucer.camcom.it/studi-ricerche/analisi/os-congiuntura-commercio>

### **Congiuntura delle costruzioni**

Volume d'affari e produzione aggregati e per classi dimensionali delle imprese.

<http://www.ucer.camcom.it/studi-ricerche/analisi/os-congiuntura-costruzioni>

### **Demografia delle imprese - Movimprese**

La demografia delle imprese, aggregata e per forma giuridica e settore di attività.

<http://www.ucer.camcom.it/studi-ricerche/analisi/demografia-imprese>

### **Demografia delle imprese - Imprenditoria estera**

Stato e andamento delle imprese estere, disaggregati per forma giuridica e settore di attività.

<http://www.ucer.camcom.it/studi-ricerche/analisi/imprenditoria-estera>

### **Demografia delle imprese - Imprenditoria femminile**

Stato e andamento delle imprese femminili, disaggregati per forma giuridica e settore di attività.

<http://www.ucer.camcom.it/studi-ricerche/analisi/imprenditoria-femminile>

### **Demografia delle imprese - Imprenditoria giovanile**

Stato e andamento delle imprese giovanili, disaggregati per forma giuridica e settore di attività.

<http://www.ucer.camcom.it/studi-ricerche/analisi/imprenditoria-giovanile>

### **Esportazioni regionali**

L'andamento delle esportazioni emiliano-romagnole sulla base dei dati Istat.

<http://www.ucer.camcom.it/studi-ricerche/analisi/esportazioni-regionali>

### **Scenario di previsione Emilia-Romagna**

Le previsioni macroeconomiche regionali a medio termine. Unioncamere Emilia-Romagna e Prometeia.

<http://www.ucer.camcom.it/studi-ricerche/analisi/scenario-previsione>

## **Analisi semestrali e annuali**

### **Rapporto sull'economia regionale**

Un costante monitoraggio dell'economia regionale. A fine settembre, le prime valutazioni. A fine dicembre, l'andamento dettagliato dell'anno, le previsioni e approfondimenti. A fine giugno il consuntivo..

<http://www.ucer.camcom.it/studi-ricerche/analisi/rapporto-economia-regionale>

## **Banche dati**

### **Banca dati on-line di Unioncamere Emilia-Romagna**

Free e aggiornati dati nazionali, regionali, provinciali e comunali, relativi a economia, lavoro, giustizia, società, istruzione, sanità, previdenza, assistenza, infrastrutture, popolazione, ambiente e altro ancora.

<http://www.ucer.camcom.it/studi-ricerche/dati/bd>