

# i m p r e s e s t r a n i e r e

**Giugno 2019**

## Il quadro regionale

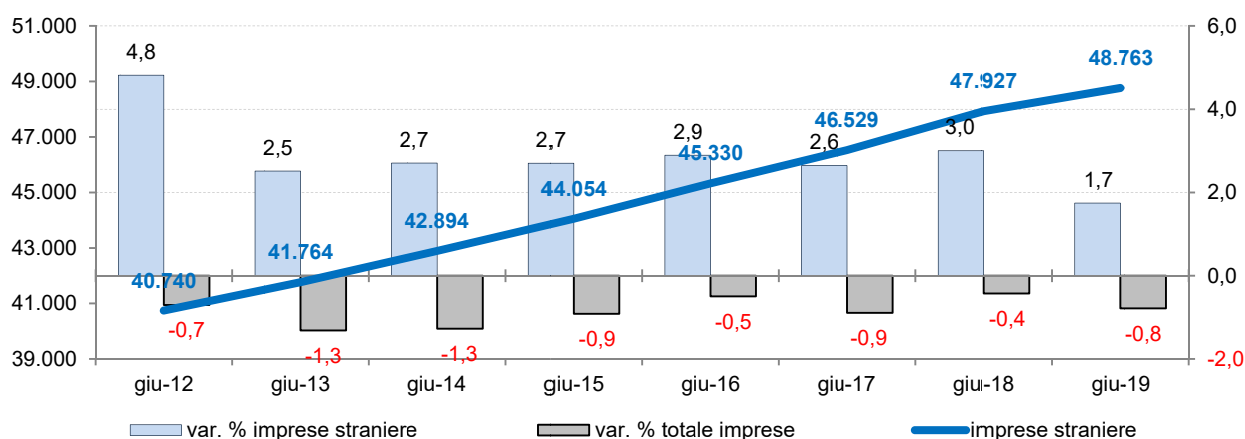
Al 30 giugno 2019 le imprese attive straniere in Emilia-Romagna sono giunte a quota 48.763 pari all'12,2 per cento del totale delle imprese regionali. Rispetto alla stessa data dello scorso anno sono aumentate di 836 unità, +1,7 per cento. Si tratta dell'incremento più contenuto registrato dal 2012. Si amplia lievemente il segno rosso per le altre imprese, quelle non straniere, che sono diminuite dell'1,1 per cento, con una perdita pari a -4.014 unità. È quanto emerge dai dati del Registro delle imprese delle Camere di commercio elaborati da Unioncamere Emilia-Romagna.

Almeno dal 2012, l'andamento dell'insieme della base imprenditoriale regionale risulta peggiore di quello riferito al complesso nazionale. Ma dall'inizio del 2018 per le sole imprese di stranieri il quadro regionale è risultato migliore di quello nazionale. Questa tendenza si è ora interrotta. Al termine del secondo trimestre in Italia le imprese di stranieri hanno quasi raggiunto

le 544 mila unità, con una crescita dell'1,8 per cento, mentre le altre imprese sono diminuite leggermente (-0,5 per cento), a differenza di quanto è accaduto in regione. La quota di imprese straniere in Italia (10,6 per cento) si mantiene più bassa di quella regionale.

Tra le regioni italiane, la consistenza delle imprese straniere si è ridotta solo in Calabria (-0,3 per cento), mentre la crescita è stata più rapida in Campania (+3,8 per cento) e Valle d'Aosta (+3,4 per cento). Riguardo alla velocità della crescita delle imprese estere l'Emilia-Romagna è la nona regione italiana. Se consideriamo le regioni con le quali l'Emilia-Romagna si confronta più direttamente, osserviamo una crescita delle imprese straniere più rapida in Veneto (+2,4 per cento) e lievemente più contenuta in Lombardia (+1,6 per cento) e in Piemonte (+1,5 per cento). In Lombardia però, le imprese non straniere tengono meglio, accusando una flessione più leggera e pari allo 0,4 per cento.

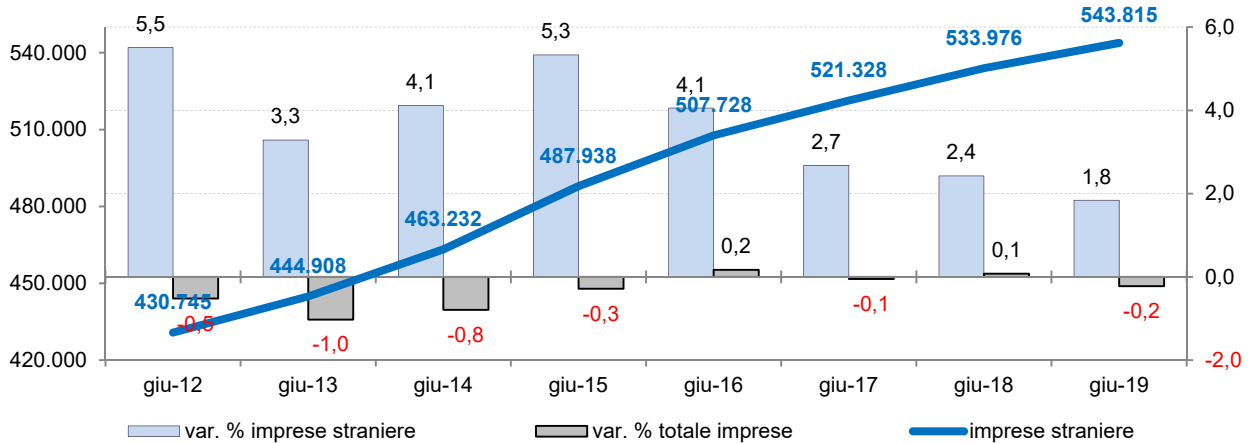
Numero delle imprese straniere e tasso di variazione tendenziale delle imprese straniere e del totale delle imprese. Emilia-Romagna



Elaborazioni Unioncamere Emilia-Romagna su dati InfoCamere Movimprese

L'algoritmo di calcolo utilizzato da InfoCamere per la definizione delle imprese straniere considera le seguenti condizioni. Per le sole società di capitale si definisce straniera un'impresa la cui partecipazione di non nati in Italia risulta complessivamente superiore al 50 per cento mediando le composizioni di quote di partecipazione e cariche attribuite e quindi: percentuale delle cariche + percentuale delle quote maggiore di 100. Per le società di persone e le cooperative: percentuale dei soci non nati in Italia maggiore del 50 per cento. Per le altre forme societarie: percentuale degli amministratori non nati in Italia maggiore del 50 per cento. La condizione di non nati in Italia non ha un diretto collegamento con quella di cittadinanza. Secondo la definizione adottata di nati in Italia, non risultano compresi tra gli "stranieri" i cittadini stranieri nati in Italia mentre sono inclusi i cittadini italiani nati all'estero.

Numero delle imprese straniere e tasso di variazione tendenziale delle imprese straniere e del totale delle imprese. Italia



Elaborazioni Unioncamere Emilia-Romagna su dati InfoCamere Movimprese

### La forma giuridica

Anche tra le imprese straniere, l'attrattività della normativa delle società a responsabilità limitata ha determinato un vero boom delle società a responsabilità limitata semplificata, che sono aumentate di 465 unità (+31,0 per cento) negli ultimi dodici mesi. Come risultato le società di capitale hanno registrato una crescita notevolmente rapida e molto rilevante in termini assoluti (+13,4 per cento, pari a 633 unità in più). In secondo luogo l'evoluzione della consistenza delle imprese straniere risente di un flusso in entrata relativamente indipendente dall'andamento del ciclo economico, determinato da fattori demografici, che si traduce in un incremento delle ditte individuali che hanno fatto segnare un aumento di 227 unità, pari a un +0,6 per cento.

La normativa relativa alle società a responsabilità limitata ha avuto invece effetti negativi sulla consistenza delle società di persone contribuendo a determinarne una leggera riduzione (+0,4 per cento). Infine è risultato negativo l'andamento del più limitato insieme delle imprese costituite sotto altre forme, ovvero cooperative e consorzi (-1,5 per cento). A livello nazionale le società di capitale straniere so-

no aumentate dell'11,5 per cento e le ditte individuali dello 0,8 per cento, mentre le società di persone sono lievemente diminuite (-0,2 per cento) e l'insieme di consorzi e cooperative si è ridotto del 2,5 per cento.

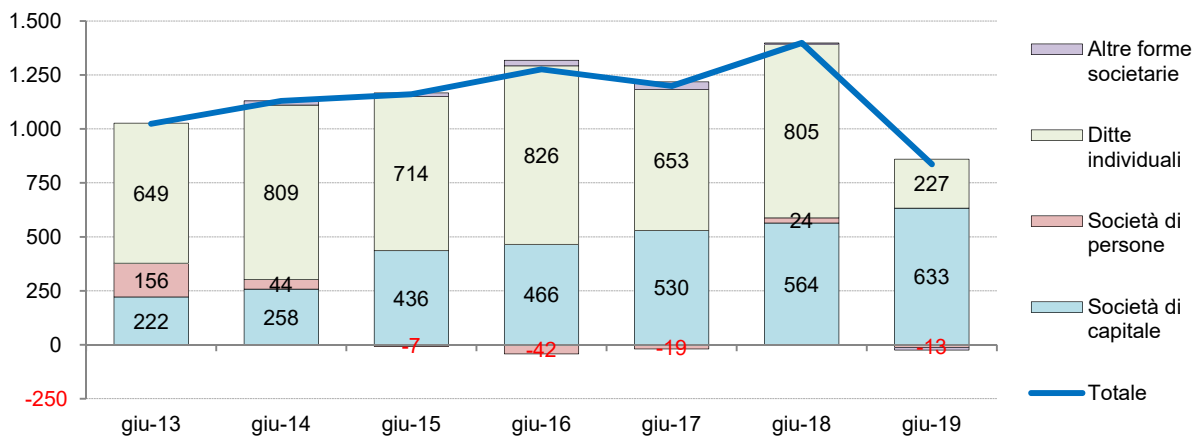
### I settori di attività economica

Nonostante una dinamica ridotta, la tendenza alla crescita delle imprese straniere è dominante in tutti i macro settori di attività economica, anche se non è omogeneamente diffusa, ma molto concentrata. Le imprese non straniere, invece, mostrano una tendenza negativa in quasi tutti i macro settori di attività economica, con la sola eccezione degli altri servizi diversi dal commercio.

La crescita delle imprese straniere si concentra sostanzialmente nel settore dei servizi, che con 594 imprese in più cresce del 2,4 per cento. Qui la tendenza non deriva tanto dal lieve aumento nel settore del commercio (+27 imprese, +0,2 per cento), quanto dal più rapido e più ampio incremento nell'aggregato degli altri servizi diversi dal commercio (+567 imprese, +4,4 per cento).

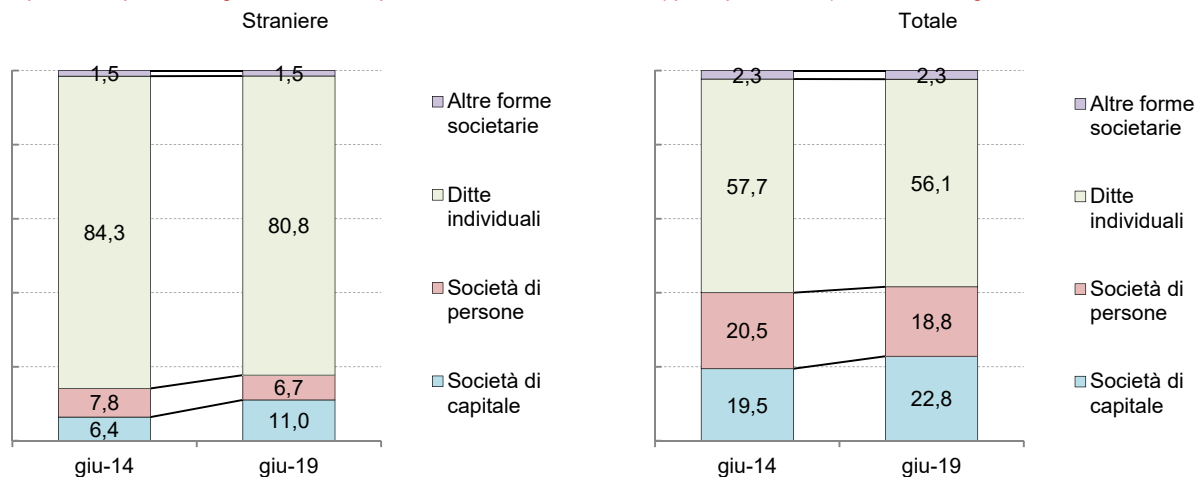
Rallenta ulteriormente la crescita della base imprenditoriale estera dell'industria (+1,7 per cento, +86 unità), a fronte di una costante flessione delle imprese

Serie storica della differenza tendenziale (sullo stesso trimestre dell'anno precedente) delle imprese attive straniere per forma giuridica delle imprese.



Elaborazioni Unioncamere Emilia-Romagna su dati InfoCamere Movimprese.

Composizione per forma giuridica delle imprese attive straniere e totali, (quote percentuali). Emilia-Romagna

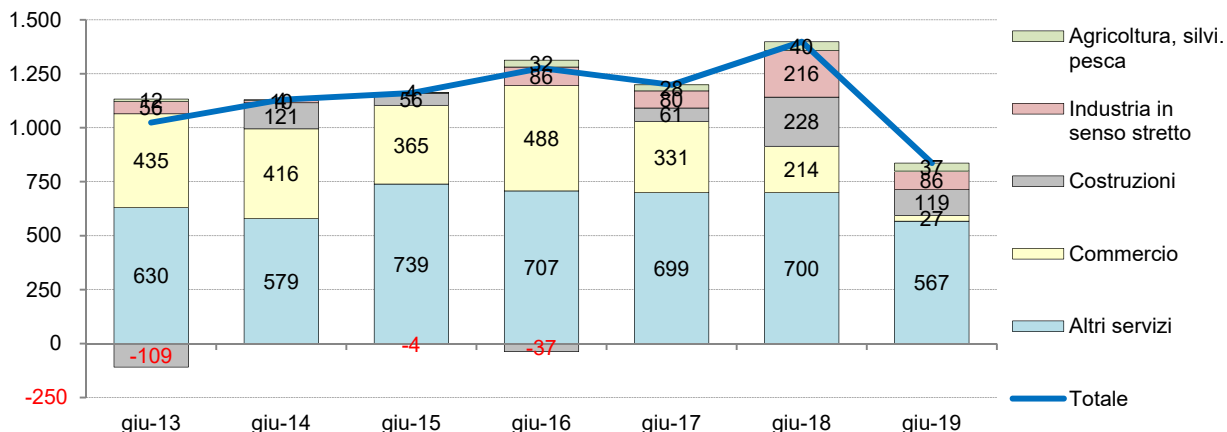


Elaborazioni Unioncamere Emilia-Romagna su dati InfoCamere Movimprese.

industriali non estere (-1,5 per cento). Rallenta ancora la crescita delle imprese straniere attive nelle costruzioni (+0,7 per cento, 119 unità), mentre le altre imprese del settore diminuiscono dell'1,8 per cento. Infine, si conferma elevata la crescita in agricoltura

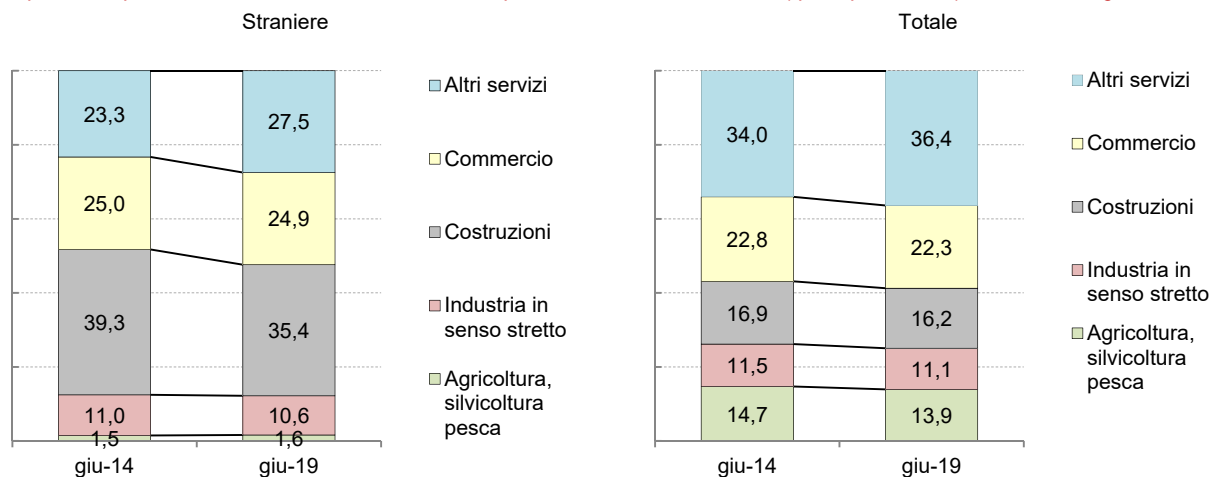
(+5,0 per cento), mentre calano del 2,0 per cento le imprese agricole non straniere, ma questo resta un settore ancora marginale per le imprese estere. Se osserviamo più in dettaglio l'andamento tendenziale delle imprese straniere vediamo che l'incremento è stato determinato principalmente da

Serie storica della differenza tendenziale (sullo stesso trimestre dell'anno precedente) delle imprese attive straniere per settore di attività delle imprese.



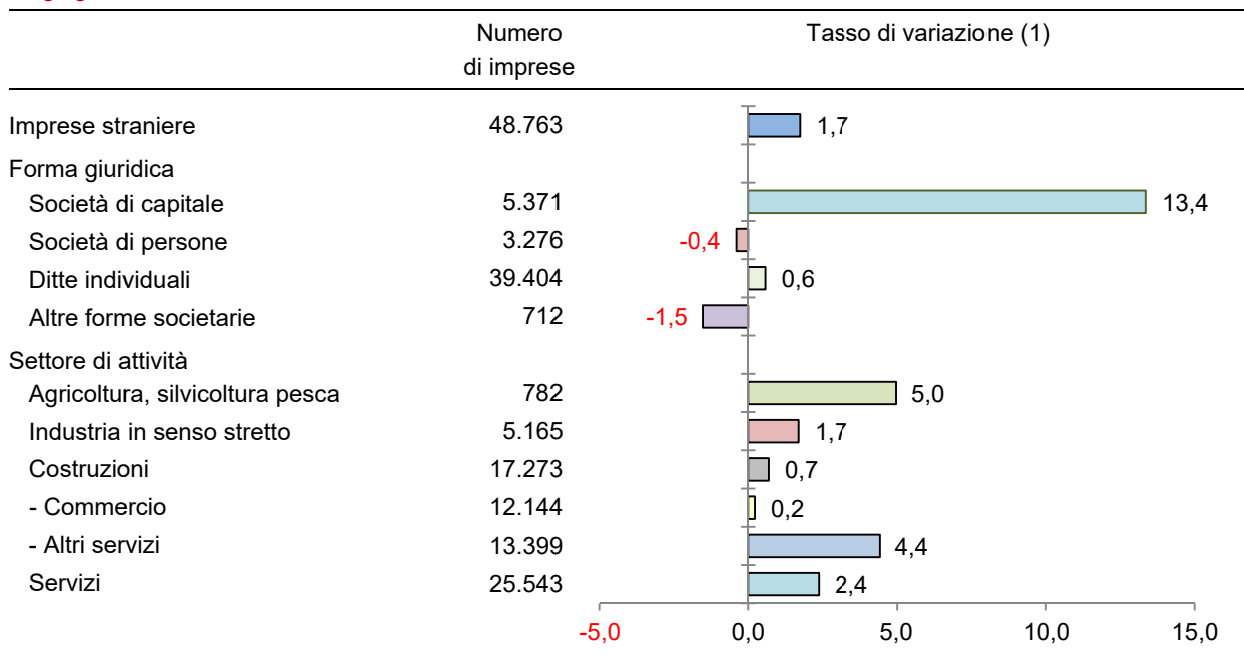
Elaborazioni Unioncamere Emilia-Romagna su dati InfoCamere Movimprese.

Composizione per settore di attività economica delle imprese attive straniere e totali, (quote percentuali). Emilia-Romagna



Elaborazioni Unioncamere Emilia-Romagna su dati InfoCamere Movimprese.

Imprese attive straniere in Emilia-Romagna, tasso di variazione per forma giuridica e macro settore di attività. 30 giugno 2019



(1) Tasso di variazione percentuale tendenziale (sullo stesso periodo dell'anno precedente).

Elaborazioni Unioncamere Emilia-Romagna su dati InfoCamere Movimprese.

4

cinque settori. Il primo è quello delle altre attività di servizi (+159 unità, +8,2 per cento), trainato sia dalle imprese dei servizi per la persona, sia da quelle dei servizi di riparazione. Il secondo è quello dei servizi di alloggio e ristorazione (+155 unità, +3,3 per cento), per la quasi totalità dovuto alla ristorazione (+145 unità). Vengono poi le costruzioni di cui si è già detto, la cui crescita è attribuibile alle attive nei lavori di costruzione specializzati (+0,9 per cento, 131 unità). Seguono più distaccati la manifattura (+84 unità, +1,7 per cento), nella quale l'incremento si concentra nella riparazione, manutenzione e installazione di macchine e nella fabbricazione di prodotti in metallo, e le imprese attività di noleggio agenzie viaggi e servizi di supporto alle imprese (+83 unità, +4,0 per cento), con un incremento originato dalla crescita nelle attività di servizi per edifici e paesaggio (pulizie) e nelle attività di supporto per le funzioni d'ufficio e degli altri servizi di supporto alle imprese (fotocopiatrice, call-center,

recupero crediti, imballaggio conto terzi, distribuzione libri giornali e riviste).

Tra le sezioni minori, spicca lo sviluppo particolarmente veloce delle imprese della sanità e assistenza sociale (+14,0 per cento), settore nel quale la difficile condizione del sistema pubblico e l'invecchiamento della popolazione hanno creato ampi spazi all'intrapresa privata.

A livello nazionale è stato il macro settore dei servizi (+6.287 unità, +1,8 per cento) a dare l'apporto più rilevante all'aumento delle imprese straniere, derivante da una crescita contenuta del commercio (+830 unità, +0,4 per cento) e da un aumento molto più rapido degli altri servizi (+5.457 unità, +3,9 per cento). Quindi sono risultate in crescita le imprese straniere delle costruzioni (+2.469 unità, +1,9 per cento) e della manifattura (+892 unità, +2,0 per cento). La crescita più rapida si è registrata comunque in agricoltura (+4,1 per cento).

### Ulteriori approfondimenti

Dati nazionali, regionali e provinciali

<http://www.ucer.camcom.it/studi-ricerche/dati/bd/registro-imprese/imprese-attive-straniere>

### Seguici sui social network

Facebook <https://www.facebook.com/UnioncamereEmiliaRomagna>

Twitter <https://twitter.com/UnioncamereER>

### I nostri feed RSS

Comunicati stampa <http://www.ucer.camcom.it/comunicazione/comunicati-stampa-1>

Notizie del Centro Studi <http://www.ucer.camcom.it/studi-ricerche/news>

Aggiornamenti della Banca Dati. <http://www.ucer.camcom.it/studi-ricerche/aggiornamenti-banca-dati>

Tab. 1. Imprese attive straniere, altre e complessive nelle regioni italiane, stock e flussi, quote di composizione, tasso estero, tasso di variazione. 30 giugno 2019

Classe di natura giuridica	Imprese straniere					Altre imprese				Totale imprese			
	Stock		Variazione			Stock		Variazione		Stock		Variazione	
	Numero	Tasso estero (1)	Quota (2)	Numero (3)	Tasso (4)	Numero	Quota (2)	Numero (3)	Tasso (4)	Numero	Quota (2)	Numero (3)	Tasso (4)
Abruzzo	12.652	10,0	2,3	161	1,3	113.933	2,5	-705	-0,6	126.585	2,5	-544	-0,4
Basilicata	1.973	3,7	0,4	27	1,4	50.814	1,1	-231	-0,5	52.787	1,0	-204	-0,4
Calabria	13.963	8,8	2,6	-43	-0,3	145.374	3,2	-222	-0,2	159.337	3,1	-265	-0,2
Campania	42.573	8,7	7,8	1.547	3,8	445.984	9,7	-658	-0,1	488.557	9,5	889	0,2
Emilia-Romagna	48.763	12,2	9,0	836	1,7	352.463	7,7	-4.014	-1,1	401.226	7,8	-3.178	-0,8
Friuli-Venezia Giulia	10.926	12,2	2,0	111	1,0	78.486	1,7	-942	-1,2	89.412	1,7	-831	-0,9
Lazio	68.685	13,8	12,6	1.444	2,1	427.847	9,3	3.315	0,8	496.532	9,7	4.759	1,0
Liguria	19.626	14,4	3,6	556	2,9	116.778	2,5	-827	-0,7	136.404	2,7	-271	-0,2
Lombardia	104.048	12,7	19,1	1.649	1,6	712.171	15,5	-2.992	-0,4	816.219	15,9	-1.343	-0,2
Marche	14.522	9,8	2,7	105	0,7	133.200	2,9	-1.851	-1,4	147.722	2,9	-1.746	-1,2
Molise	1.956	6,3	0,4	40	2,1	28.911	0,6	-124	-0,4	30.867	0,6	-84	-0,3
Piemonte	40.329	10,6	7,4	615	1,5	341.627	7,4	-4.662	-1,3	381.956	7,4	-4.047	-1,0
Puglia	17.542	5,4	3,2	166	1,0	308.748	6,7	-1.700	-0,5	326.290	6,3	-1.534	-0,5
Sardegna	9.608	6,7	1,8	91	1,0	133.540	2,9	176	0,1	143.148	2,8	267	0,2
Sicilia	24.043	6,5	4,4	0	0,0	344.924	7,5	542	0,2	368.967	7,2	542	0,1
Toscana	52.120	14,8	9,6	1.041	2,0	300.945	6,5	-2.535	-0,8	353.065	6,9	-1.494	-0,4
Trentino-Alto Adige	6.792	6,7	1,2	178	2,7	94.895	2,1	99	0,1	101.687	2,0	277	0,3
Umbria	7.620	9,6	1,4	246	3,3	72.170	1,6	-593	-0,8	79.790	1,6	-347	-0,4
Valle d'aosta	645	5,9	0,1	21	3,4	10.291	0,2	-63	-0,6	10.936	0,2	-42	-0,4
Veneto	45.429	10,5	8,4	1.048	2,4	386.031	8,4	-3.402	-0,9	431.460	8,4	-2.354	-0,5
Italia	543.815	10,6	100,0	9.839	1,8	4.599.132	100,0	-21.389	-0,5	5.142.947	100,0	-11.550	-0,2

(1) Tasso "estero", percentuale delle imprese straniere sul totale delle attive. (2) Composizione percentuale del totale delle imprese attive per regione. (3) Variazione assoluta (sullo stesso periodo dell'anno precedente). (4) Tasso di variazione percentuale tendenziale (sullo stesso periodo dell'anno precedente).

Elaborazioni Unioncamere Emilia-Romagna su dati InfoCamere Movimprese.

Tab. 2. Imprese attive straniere, altre e complessive per forma giuridica, stock e flussi, quote di composizione, tasso estero, tasso di variazione. Emilia-Romagna e Italia, 30 giugno 2019

Classe di natura giuridica	Imprese straniere					Altre imprese				Totale imprese			
	Stock		Variazione			Stock		Variazione		Stock		Variazione	
	Numero	Tasso estero (1)	Quota (2)	Numero (3)	Tasso (4)	Numero	Quota (2)	Numero (3)	Tasso (4)	Numero	Quota (2)	Numero (3)	Tasso (4)
<b>Emilia-Romagna</b>													
Società di capitale	5.371	5,9	11,0	633	13,4	86.231	24,5	2.084	2,5	91.602	22,8	2.717	3,1
Società di persone	3.276	4,4	6,7	-13	-0,4	71.984	20,4	-2.111	-2,8	75.260	18,8	-2.124	-2,7
Ditte individuali	39.404	17,5	80,8	227	0,6	185.626	52,7	-3.855	-2,0	225.030	56,1	-3.628	-1,6
Altre forme societarie	712	7,6	1,5	-11	-1,5	8.622	2,4	-132	-1,5	9.334	2,3	-143	-1,5
<b>Totale</b>	<b>48.763</b>	<b>12,2</b>	<b>100,0</b>	<b>836</b>	<b>1,7</b>	<b>352.463</b>	<b>100,0</b>	<b>-4.014</b>	<b>-1,1</b>	<b>401.226</b>	<b>100,0</b>	<b>-3.178</b>	<b>-0,8</b>
<b>Italia</b>													
Società di capitale	61.391	5,1	11,3	6.317	11,5	1.145.010	24,9	40.231	3,6	1.206.401	23,5	46.548	4,0
Società di persone	27.117	3,5	5,0	-45	-0,2	738.151	16,0	-20.498	-2,7	765.268	14,9	-20.543	-2,6
Ditte individuali	449.307	14,8	82,6	3.724	0,8	2.589.145	56,3	-40.709	-1,5	3.038.452	59,1	-36.985	-1,2
Altre forme societarie	6.000	4,5	1,1	-157	-2,5	126.826	2,8	-413	-0,3	132.826	2,6	-570	-0,4
<b>Totale</b>	<b>543.815</b>	<b>10,6</b>	<b>100,0</b>	<b>9.839</b>	<b>1,8</b>	<b>4.599.132</b>	<b>100,0</b>	<b>-21.389</b>	<b>-0,5</b>	<b>5.142.947</b>	<b>100,0</b>	<b>-11.550</b>	<b>-0,2</b>

(1) Tasso "estero", percentuale delle imprese straniere sul totale delle attive per forma giuridica. (2) Composizione percentuale per forma giuridica del totale delle imprese attive per tipologia. (3) Variazione assoluta (sullo stesso periodo dell'anno precedente). (4) Tasso di variazione percentuale tendenziale (sullo stesso periodo dell'anno precedente).

Elaborazioni Unioncamere Emilia-Romagna su dati InfoCamere Movimprese.

Tab. 3. Imprese attive straniere, altre e complessive per macro settore di attività, stock e flussi, quote di composizione, tasso estero, tasso di variazione. Emilia-Romagna e Italia, 30 giugno 2019

Macro settori di attività	Imprese straniere					Altre imprese				Totale imprese			
	Stock		Variazione			Stock		Variazione		Stock		Variazione	
	Numero	Tasso estero (1)	Quota (2)	Numero (3)	Tasso (4)	Numero	Quota (2)	Numero (3)	Tasso (4)	Numero	Quota (2)	Numero (3)	Tasso (4)
<b>Emilia-Romagna</b>													
Agricoltura, silvicoltura pesca	782	1,4	1,6	37	5,0	55.168	15,7	-1.124	-2,0	55.950	13,9	-1.087	-1,9
Industria in senso stretto	5.165	11,6	10,6	86	1,7	39.412	11,2	-619	-1,5	44.577	11,1	-533	-1,2
Costruzioni	17.273	26,6	35,4	119	0,7	47.773	13,6	-870	-1,8	65.046	16,2	-751	-1,1
- Commercio	12.144	13,5	24,9	27	0,2	77.528	22,0	-1.715	-2,2	89.672	22,3	-1.688	-1,8
- Altri servizi	13.399	9,2	27,5	567	4,4	132.582	37,6	314	0,2	145.981	36,4	881	0,6
Servizi	25.543	10,8	52,4	594	2,4	210.110	59,6	-1.401	-0,7	235.653	58,7	-807	-0,3
Totale	48.763	12,2	100,0	836	1,7	352.463	100,0	-4.014	-1,1	401.226	100,0	-3.178	-0,8
<b>Italia</b>													
Agricoltura, silvicoltura pesca	16.822	2,3	3,1	638	3,9	718.444	15,6	-8.372	-1,2	735.266	14,3	-7.734	-1,0
Industria in senso stretto	45.387	9,0	8,3	782	1,8	461.554	10,0	-6.885	-1,5	506.941	9,9	-6.103	-1,2
Costruzioni	131.737	17,9	24,2	2.772	2,1	605.146	13,2	-6.965	-1,1	736.883	14,3	-4.193	-0,6
- Commercio	203.819	14,8	37,5	143	0,1	1.171.641	25,5	-18.314	-1,5	1.375.460	26,7	-18.171	-1,3
- Altri servizi	146.050	8,2	26,9	5.504	3,9	1.642.347	35,7	19.147	1,2	1.788.397	34,8	24.651	1,4
Servizi	349.869	11,1	64,3	5.647	1,6	2.813.988	61,2	833	0,0	3.163.857	61,5	6.480	0,2
Totale	543.815	10,6	100,0	9.839	1,8	4.599.132	100,0	-21.389	-0,5	5.142.947	100,0	-11.550	-0,2

(1) Tasso "estero", percentuale delle imprese straniere sul totale delle attive per forma giuridica. (2) Composizione percentuale per forma giuridica del totale delle imprese attive per tipologia. (3) Variazione assoluta (sullo stesso periodo dell'anno precedente). (4) Tasso di variazione percentuale tendenziale (sullo stesso periodo dell'anno precedente).

Elaborazioni Unioncamere Emilia-Romagna su dati InfoCamere Movimprese.



Tab. 4. Imprese attive, straniere, altre e complessive per settore di attività economica, stock e flussi, quote di composizione, tasso estero, tasso di variazione. Emilia-Romagna, 30 giugno 2019

Settore di attività economica	Imprese straniere				Altre imprese				Totale imprese				
	Stock		Variazione		Stock		Variazione		Stock		Variazione		
	Numero	Tasso	Quota	Numero	Tasso	Numero	Quota	Numero	Tasso	Numero	Quota	Numero	Tasso
		estero (1)	(2)	(3)	(4)		(2)	(3)	(4)		(2)	(3)	(4)
Agricoltura, silvicoltura pesca	782	1,4	1,6	37	5,0	55.168	15,7	-1.124	-2,0	55.950	13,9	-1.087	-1,9
Estrazione di minerali da cave e miniere	2	1,4	0,0	0	0,0	144	0,0	-4	-2,7	146	0,0	-4	-2,7
Attività manifatturiere	5.127	11,9	10,5	84	1,7	37.887	10,7	-603	-1,6	43.014	10,7	-519	-1,2
Energia elettr., gas, vapore aria condiz.	12	1,5	0,0	-1	-7,7	808	0,2	-8	-1,0	820	0,2	-9	-1,1
Acqua; reti fognarie, rifiuti risanamento	24	4,0	0,0	3	14,3	573	0,2	-4	-0,7	597	0,1	-1	-0,2
Costruzioni	17.273	26,6	35,4	119	0,7	47.773	13,6	-870	-1,8	65.046	16,2	-751	-1,1
Commercio ingr. e dett.; ripar. auto moto	12.144	13,5	24,9	27	0,2	77.528	22,0	-1.715	-2,2	89.672	22,3	-1.688	-1,8
Trasporto e magazzinaggio	1.713	12,6	3,5	53	3,2	11.859	3,4	-353	-2,9	13.572	3,4	-300	-2,2
Servizi di alloggio e ristorazione	4.796	15,9	9,8	155	3,3	25.389	7,2	-122	-0,5	30.185	7,5	33	0,1
Servizi di informazione comunicazione	547	6,1	1,1	3	0,6	8.389	2,4	96	1,2	8.936	2,2	99	1,1
Attività finanziarie e assicurative	200	2,2	0,4	6	3,1	8.793	2,5	48	0,5	8.993	2,2	54	0,6
Attività immobiliari	463	1,7	0,9	35	8,2	26.386	7,5	194	0,7	26.849	6,7	229	0,9
Attività professionali, scientifiche e tecniche	821	5,0	1,7	33	4,2	15.508	4,4	228	1,5	16.329	4,1	261	1,6
Noleggio, ag. viaggi, servizi alle imprese	2.170	17,4	4,5	83	4,0	10.326	2,9	145	1,4	12.496	3,1	228	1,9
Amm. Pubb. e difesa; assic. sociale . obblig.	0	0,0	0,0	0	n.c.	7	0,0	0	0,0	7	0,0	0	0,0
Istruzione	89	5,0	0,2	3	3,5	1.681	0,5	46	2,8	1.770	0,4	49	2,8
Sanita' e assistenza sociale	244	9,5	0,5	30	14,0	2.316	0,7	45	2,0	2.560	0,6	75	3,0
Attività artistiche, sport., intrattenim. e divert.	259	4,4	0,5	7	2,8	5.653	1,6	42	0,7	5.912	1,5	49	0,8
Altre attività di servizi	2.092	11,4	4,3	159	8,2	16.213	4,6	-62	-0,4	18.305	4,6	97	0,5
Attività famiglie convivenze e prod uso proprio	1	50,0	0,0	-1	-50,0	1	0,0	0	0,0	2	0,0	-1	-33,3
Organizzazioni e organismi extraterritoriali	0	n.c.	0,0	0	n.c.	0	0,0	0	n.c.	0	0,0	0	n.c.
Imprese non classificate	4	6,2	0,0	1	33,3	61	0,0	7	13,0	65	0,0	8	14,0
<b>Totale</b>	<b>48.763</b>	<b>12,2</b>	<b>100,0</b>	<b>836</b>	<b>1,7</b>	<b>352.463</b>	<b>100,0</b>	<b>-4.014</b>	<b>-1,1</b>	<b>401.226</b>	<b>100,0</b>	<b>-3.178</b>	<b>-0,8</b>

(1) Tasso "estero", percentuale delle imprese straniere sul totale delle attive del settore. (2) Composizione percentuale settoriale del totale delle imprese attive per tipologia. (3) Variazione assoluta (sullo stesso periodo dell'anno precedente). (4) Tasso di variazione percentuale tendenziale (sullo stesso periodo dell'anno precedente).

Elaborazioni Unioncamere Emilia-Romagna su dati InfoCamere Movimprese.



Tab. 5. Imprese attive, straniere, altre e complessive per settore di attività economica, stock e flussi, quote di composizione, tasso estero, tasso di variazione. Italia, 30 giugno 2019

Settore di attività economica	Imprese femminili				Altre imprese				Totale imprese				
	Stock		Variazione		Stock		Variazione		Stock		Variazione		
	Numero	Tasso estero (1)	Quota (2)	Numero (3)	Tasso (4)	Numero	Quota (2)	Numero (3)	Tasso (4)	Numero	Quota (2)	Numero (3)	Tasso (4)
Agricoltura, silvicoltura pesca	16.822	2,3	3,1	638	3,9	718.444	15,6	-8.372	-1,2	735.266	14,3	-7.734	-1,0
Estrazione di minerali da cave e miniere	27	0,9	0,0	-3	-10,0	3.012	0,1	-62	-2,0	3.039	0,1	-65	-2,1
Attività manifatturiere	44.650	9,3	8,2	764	1,7	437.169	9,5	-7.145	-1,6	481.819	9,4	-6.381	-1,3
Energia elettr., gas, vapore aria condiz.	278	2,3	0,1	17	6,5	11.782	0,3	307	2,7	12.060	0,2	324	2,8
Acqua; reti fognarie, rifiuti risanamento	432	4,3	0,1	4	0,9	9.591	0,2	15	0,2	10.023	0,2	19	0,2
Costruzioni	131.737	17,9	24,2	2.772	2,1	605.146	13,2	-6.965	-1,1	736.883	14,3	-4.193	-0,6
Commercio ingr. e dett.; ripar. auto moto	203.819	14,8	37,5	143	0,1	1.171.641	25,5	-18.314	-1,5	1.375.460	26,7	-18.171	-1,3
Trasporto e magazzinaggio	12.217	8,2	2,2	265	2,2	136.414	3,0	-1.328	-1,0	148.631	2,9	-1.063	-0,7
Servizi di alloggio e ristorazione	44.902	11,4	8,3	1.822	4,2	349.001	7,6	2.406	0,7	393.903	7,7	4.228	1,1
Servizi di informazione comunicazione	7.523	6,2	1,4	-3	-0,0	114.547	2,5	1.644	1,5	122.070	2,4	1.641	1,4
Attività finanziarie e assicurative	2.802	2,4	0,5	79	2,9	115.813	2,5	979	0,9	118.615	2,3	1.058	0,9
Attività immobiliari	5.564	2,2	1,0	343	6,6	247.908	5,4	3.034	1,2	253.472	4,9	3.377	1,4
Attività professionali, scientifiche e tecniche	10.347	5,4	1,9	457	4,6	182.249	4,0	4.734	2,7	192.596	3,7	5.191	2,8
Noleggio, ag. viaggi, servizi alle imprese	33.440	18,0	6,1	670	2,0	152.480	3,3	3.843	2,6	185.920	3,6	4.513	2,5
Amm. Pubb. e difesa; assic. sociale . obblig.	1	1,1	0,0	0	0,0	93	0,0	-4	-4,1	94	0,0	-4	-4,1
Istruzione	1.323	4,6	0,2	72	5,8	27.435	0,6	687	2,6	28.758	0,6	759	2,7
Sanita' e assistenza sociale	1.419	3,6	0,3	91	6,9	37.511	0,8	902	2,5	38.930	0,8	993	2,6
Attività artistiche, sport., intrattenim. e divert.	3.630	5,3	0,7	125	3,6	64.514	1,4	1.003	1,6	68.144	1,3	1.128	1,7
Altre attività di servizi	22.765	9,7	4,2	1.582	7,5	212.078	4,6	1.132	0,5	234.843	4,6	2.714	1,2
Attività famiglie convivenze e prod uso proprio	13	43,3	0,0	-1	-7,1	17	0,0	0	0,0	30	0,0	-1	-3,2
Organizzazioni e organismi extraterritoriali	0	0,0	0,0	0	n.c.	7	0,0	0	0,0	7	0,0	0	0,0
Imprese non classificate	104	4,4	0,0	2	2,0	2.280	0,0	115	5,3	2.384	0,0	117	5,2
<b>Totale</b>	<b>543.815</b>	<b>10,6</b>	<b>100,0</b>	<b>9.839</b>	<b>1,8</b>	<b>4.599.132</b>	<b>100,0</b>	<b>-21.389</b>	<b>-0,5</b>	<b>5.142.947</b>	<b>100,0</b>	<b>-11.550</b>	<b>-0,2</b>

(1) Tasso "estero", percentuale delle imprese straniere sul totale delle attive del settore. (2) Composizione percentuale settoriale del totale delle imprese attive per tipologia. (3) Variazione assoluta (sullo stesso periodo dell'anno precedente). (4) Tasso di variazione percentuale tendenziale (sullo stesso periodo dell'anno precedente).

Elaborazioni Unioncamere Emilia-Romagna su dati InfoCamere Movimprese.

Unioncamere Emilia-Romagna rileva e distribuisce dati statistici attraverso banche dati on line e produce e diffonde analisi economiche. Riepiloghiamo le principali risorse che distribuiamo on line.

<http://www.ucer.camcom.it>

## **Analisi trimestrali congiunturali**

### **Situazione congiunturale regionale**

In sintesi la situazione della congiuntura dell'economia regionale.

<https://www.ucer.camcom.it/studi-ricerche/analisi/scecoer>

### **Congiuntura industriale**

Fatturato, esportazioni, produzione, ordinativi aggregati e per settori e classi dimensionali delle imprese.

<http://www.ucer.camcom.it/studi-ricerche/analisi/os-congiuntura>

### **Congiuntura dell'artigianato**

Fatturato, esportazioni, produzione, ordinativi dell'artigianato.

<http://www.ucer.camcom.it/studi-ricerche/analisi/os-congiuntura-artigianato>

### **Congiuntura del commercio al dettaglio**

Vendite e giacenze aggregati e per settori e classi dimensionali delle imprese.

<http://www.ucer.camcom.it/studi-ricerche/analisi/os-congiuntura-commercio>

### **Congiuntura delle costruzioni**

Volume d'affari e produzione aggregati e per classi dimensionali delle imprese.

<http://www.ucer.camcom.it/studi-ricerche/analisi/os-congiuntura-costruzioni>

### **Demografia delle imprese - Movimprese**

La demografia delle imprese, aggregata e per forma giuridica e settore di attività.

<http://www.ucer.camcom.it/studi-ricerche/analisi/demografia-imprese>

### **Demografia delle imprese - Imprenditoria estera**

Stato e andamento delle imprese estere, disaggregati per forma giuridica e settore di attività.

<http://www.ucer.camcom.it/studi-ricerche/analisi/imprenditoria-estera>

### **Demografia delle imprese - Imprenditoria femminile**

Stato e andamento delle imprese femminili, disaggregati per forma giuridica e settore di attività.

<http://www.ucer.camcom.it/studi-ricerche/analisi/imprenditoria-femminile>

### **Demografia delle imprese - Imprenditoria giovanile**

Stato e andamento delle imprese giovanili, disaggregati per forma giuridica e settore di attività.

<http://www.ucer.camcom.it/studi-ricerche/analisi/imprenditoria-giovanile>

### **Addetti delle localizzazioni di impresa**

L'andamento degli addetti delle localizzazioni di impresa sulla base dei dati Inps.

<http://www.ucer.camcom.it/studi-ricerche/analisi/imprenditoria-giovanile>

### **Esportazioni regionali**

L'andamento delle esportazioni emiliano-romagnole sulla base dei dati Istat.

<http://www.ucer.camcom.it/studi-ricerche/analisi/esportazioni-regionali>

### **Scenario di previsione Emilia-Romagna**

Le previsioni macroeconomiche regionali a medio termine. Unioncamere Emilia-Romagna e Prometeia.

<http://www.ucer.camcom.it/studi-ricerche/analisi/scenario-previsione>

## **Analisi semestrali e annuali**

### **Rapporto sull'economia regionale**

Un costante monitoraggio dell'economia regionale. A fine settembre, le prime valutazioni. A fine dicembre, l'andamento dettagliato dell'anno, le previsioni e approfondimenti. A fine giugno il consuntivo..

<http://www.ucer.camcom.it/studi-ricerche/analisi/rapporto-economia-regionale>

## **Banche dati**

### **Banca dati on-line di Unioncamere Emilia-Romagna**

Free e aggiornati dati nazionali, regionali, provinciali e comunali, relativi a economia, lavoro, giustizia, società, istruzione, sanità, previdenza, assistenza, infrastrutture, popolazione, ambiente e altro ancora.

<http://www.ucer.camcom.it/studi-ricerche/banche-dati/bd>