



UNIONCAMERE  
EMILIA-ROMAGNA

# Imprese Straniere

31 dicembre 2020

I dati del Registro delle imprese  
delle Camere di commercio  
dell'Emilia-Romagna

<http://www.ucer.camcom.it>

### Il quadro regionale

Alla fine del 2020 le imprese attive straniere in Emilia-Romagna sono giunte a quota 50.639 pari al 12,7 per cento del totale delle imprese regionali. Nonostante il peso delle restrizioni imposte dalla pandemia, rispetto alla fine del 2019 sono aumentate di 1.388 unità, +2,8 per cento, con un'ulteriore accelerazione della crescita che risulta la più rapida degli ultimi 5 anni. Ugualmente rispetto alla fine del 2019, si conferma solo lievemente più contenuto dal gelo della pandemia il segno rosso per le altre imprese, quelle non straniere, che risultano 347.128 con una perdita di 3.377 unità (-1,0 per cento). È quanto emerge dai dati del Registro delle imprese delle Camere di commercio elaborati da Unioncamere Emilia-Romagna.

Almeno dal 2012, l'andamento dell'insieme della base imprenditoriale regionale risulta peggiore di quello riferito al complesso nazionale. Ma dall'inizio del 2018 per le sole imprese di stranieri il quadro regionale si è allineato o è risultato migliore di quello nazionale.

Al termine del 2020 in Italia le imprese di stranieri hanno superato le 563 mila unità, con una crescita del 2,7 per cento, mentre le altre imprese sono diminuite solo lievemente (-0,1 per cento), a differenza di quanto è accaduto in regione. La quota di imprese straniere in Italia resta stabile (10,9 per cento) e sensibilmente più bassa di quella regionale.

La consistenza delle imprese straniere è aumentata in tutte le regioni italiane, solo in Valle d'Aosta è rimasta invariata. La crescita più rapida si è avuta in Trentino - Alto Adige (+4,7 per cento) e Basilicata (+4,6 per cento). Riguardo alla velocità della crescita delle imprese estere l'Emilia-Romagna risulta decima. Se consideriamo le regioni con le quali l'Emilia-Romagna si confronta più direttamente, osserviamo una crescita delle imprese straniere sensibilmente più contenuta in Veneto (+1,3 per cento) e Toscana (+2,3 per cento), allineata a quella regionale in Lombardia (+2,8 per cento), mentre è decisamente più veloce in Piemonte (+3,9 per cento). La maggiore incidenza delle imprese straniere sul tessuto imprenditoriale si registra in

Toscana (15,3 per cento del totale), quindi in Liguria (15,2 per cento) e nel Lazio (14,0 per cento). In termini di quota delle imprese straniere sul totale l'Emilia-Romagna risulta sesta, preceduta da Lombardia e Friuli-Venezia Giulia e seguita da Piemonte e Veneto. In Basilicata, all'opposto, solo 4,0 imprese su cento sono straniere.

### I settori di attività economica

La tendenza alla crescita delle imprese straniere è dominante in tutti i macrosettori di attività economica, ma non è omogeneamente diffusa, al contrario, è molto concentrata. Le imprese non straniere, invece, mostrano una tendenza negativa in quasi tutti i macrosettori di attività economica, ma anch'essa molto concentrata.

La crescita delle imprese straniere è evidente soprattutto nelle costruzioni (+3,1 per cento, +543 unità), ove risulta la più ampia degli ultimi 9 anni, mentre le altre imprese del settore diminuiscono dello 0,8 per cento. L'incremento è determinato da quello delle imprese minori attive nei lavori di costruzione specializzati (+441 unità, +2,9 per cento), settore che ha una quota di imprese estere pari al 32,5 per cento, e dalla crescita meno ampia, ma più rapida, delle imprese di maggiori dimensioni attive nella costruzione di edifici (+101 unità, +5,1 per cento).

Nell'ampio aggregato dei servizi, che con 708 imprese in più cresce del 2,7 per cento, l'apporto maggiore giunge dalla buona crescita che le imprese estere registrano anche nel commercio (+255 imprese, +2,1 per cento), con una dinamica in accelerazione che risulta la più rapida degli ultimi 4 anni, nonostante il peso delle restrizioni imposte dalla pandemia, mentre le imprese non estere diminuiscono dell'1,9 per cento. La componente trainata è data dal commercio all'ingrosso e al dettaglio e riparazione di autoveicoli e motocicli (+119 imprese, +8,7 per cento).

La crescita è stata forte nell'ampio aggregato degli altri servizi diversi dal commercio, ma qui ha subito un notevole rallentamento, tanto da risultare decisamente la più contenuta degli ultimi nove anni (+453 imprese, +3,3 per cento), certamente gravata dalle limitazioni imposte dalla pandemia. In particolare, accelera la crescita

L'algoritmo di calcolo utilizzato da InfoCamere per la definizione delle imprese straniere considera le seguenti condizioni. Per le sole società di capitale si definisce straniera un'impresa la cui partecipazione di non nati in Italia risulta complessivamente superiore al 50 per cento mediando le composizioni di quote di partecipazione e cariche attribuite e quindi: percentuale delle cariche + percentuale delle quote maggiore di 100. Per le società di persone e le cooperative: percentuale dei soci non nati in Italia maggiore del 50 per cento. Per le altre forme societarie: percentuale degli amministratori non nati in Italia maggiore del 50 per cento. La condizione di non nati in Italia non ha un diretto collegamento con quella di cittadinanza. Secondo la definizione adottata di nati in Italia, non risultano compresi tra gli "stranieri" i cittadini stranieri nati in Italia mentre sono inclusi i cittadini italiani nati all'estero.

delle altre attività di servizi (+142 unità, +6,6 per cento), trainate dalle imprese dei servizi per la persona (+116 unità), mentre le imprese non straniere del settore diminuiscono del 2,0 per cento.

Ancora, nonostante le restrizioni connesse al Covid, la crescita delle imprese estere nei servizi di alloggio e ristorazione prosegue solo leggermente più contenuta (+105 unità, +2,2 per cento), con un aumento in gran parte dovuto alla ristorazione (+82 unità), attività nella quale le imprese estere sono il 18,6 per cento delle attive, ma che risulta molto rapido nell'alloggio (+8,8 per cento).

Con numeri più contenuti, ancora nell'ambito dei servizi, osserviamo la crescita delle imprese con attività di noleggio, agenzie viaggi e servizi di supporto alle imprese (+71 unità, +3,2 per cento), originata nelle attività di servizi per edifici e paesaggio (pulizie) e nelle attività di supporto per le funzioni d'ufficio e degli altri servizi di supporto alle imprese (fotocopiatura, call-center, recupero crediti, imballaggio conto terzi, distribuzione libri giornali e riviste). Quindi l'aumento delle imprese di trasporto e magazzinaggio (+55 unità, +3,2 per cento), derivante dalla crescita del trasporto terrestre. Infine, si rileva il boom delle attività finanziarie e assicurative (+25 unità, +11,7 per cento) da attribuire alle attività di servizi finanziari (+33,3 per cento) e alle attività ausiliarie dei servizi finanziari e delle attività assicurative (+18 unità).

La crescita della base imprenditoriale straniera della manifattura è contenuta, ma in accelerazione (+1,4 per cento, +73 unità) e avviene a fronte di una flessione delle imprese industriali non estere (-1,6 per cento). Nella manifattura la tendenza positiva si concentra nella fabbricazione di prodotti in metallo (+42 unità), nella riparazione, manutenzione e installazione di macchine (+20 unità), nell'alimentare (+19 unità) e nella fabbricazione di macchinari e apparecchiature (+10 unità), movimenti che vanno a compensare le recenti difficoltà nei settori moda (-41 imprese), indotte dalla pandemia.

Infine, si conferma elevato e in accelerazione l'aumento delle imprese in agricoltura (+6,9 per cento), mentre si riducono dell'1,9 per cento le imprese agricole non straniere, ma questo resta un settore ancora marginale per le imprese estere.

A livello nazionale è stato il macrosettore dei servizi a dare l'apporto più rilevante all'aumento delle imprese straniere (+7.234 unità, +2,1 per cento), nonostante nel commercio si registri solo una leggera crescita (+1.689 unità, +0,8 per cento), grazie a un aumento molto rapido negli altri servizi (+5.545 unità, +3,7 per cento). Quindi sono risultate in forte crescita le imprese straniere delle costruzioni (+6.119 unità, +4,6 per cento) e in aumento molto più contenuto quelle della manifattura (+655 unità, +1,4 per cento). La crescita è molto rapida anche nell'agricoltura, silvicoltura e pesca (+4,5 per cento), un settore che si avvia a divenire progressivamente meno marginale per l'imprenditoria straniera a livello nazionale.

### La forma giuridica

Anche tra le imprese straniere, l'attrattività della normativa delle società a responsabilità limitata continua a determinare un vero boom delle società a responsabilità limitata semplificata, che sono aumentate di 422 unità (+19,5 per cento) negli ultimi dodici mesi. Come risultato le società di capitale hanno registrato una crescita notevolmente rapida e molto rilevante in termini assoluti (+12,1 per cento, pari a 683 unità in più), la più ampia riferita al quarto trimestre negli ultimi 9 anni, ovvero dall'inizio della rilevazione. In secondo luogo, l'evoluzione della consistenza delle imprese straniere si è avvantaggiata di un incremento delle ditte individuali, che hanno fatto segnare un aumento di 699 unità, pari a un +1,8 per cento. Invece, la normativa relativa alle società a responsabilità limitata ha avuto effetti negativi sulla consistenza delle società di persone quasi annullandone la crescita (+0,2 per cento). Infine, l'andamento del più limitato insieme delle imprese costituite sotto altre forme, ovvero cooperative e consorzi è risultato solo lievemente negativo (-0,1 per cento).

A livello nazionale le società di capitale straniere sono aumentate del 9,6 per cento e le ditte individuali dell'1,9 per cento, mentre le società di persone sono lievemente aumentate (+0,3 per cento) e l'insieme di consorzi e cooperative si è ridotto del 2,0 per cento.

### Ulteriori approfondimenti

Analisi <http://www.ucer.camcom.it/studi-ricerche/analisi/imprenditoria-estera/>

Dati nazionali, regionali e provinciali  
<http://www.ucer.camcom.it/studi-ricerche/dati/bd/registro-imprese/imprese-attive-straniere>

### I nostri feed RSS

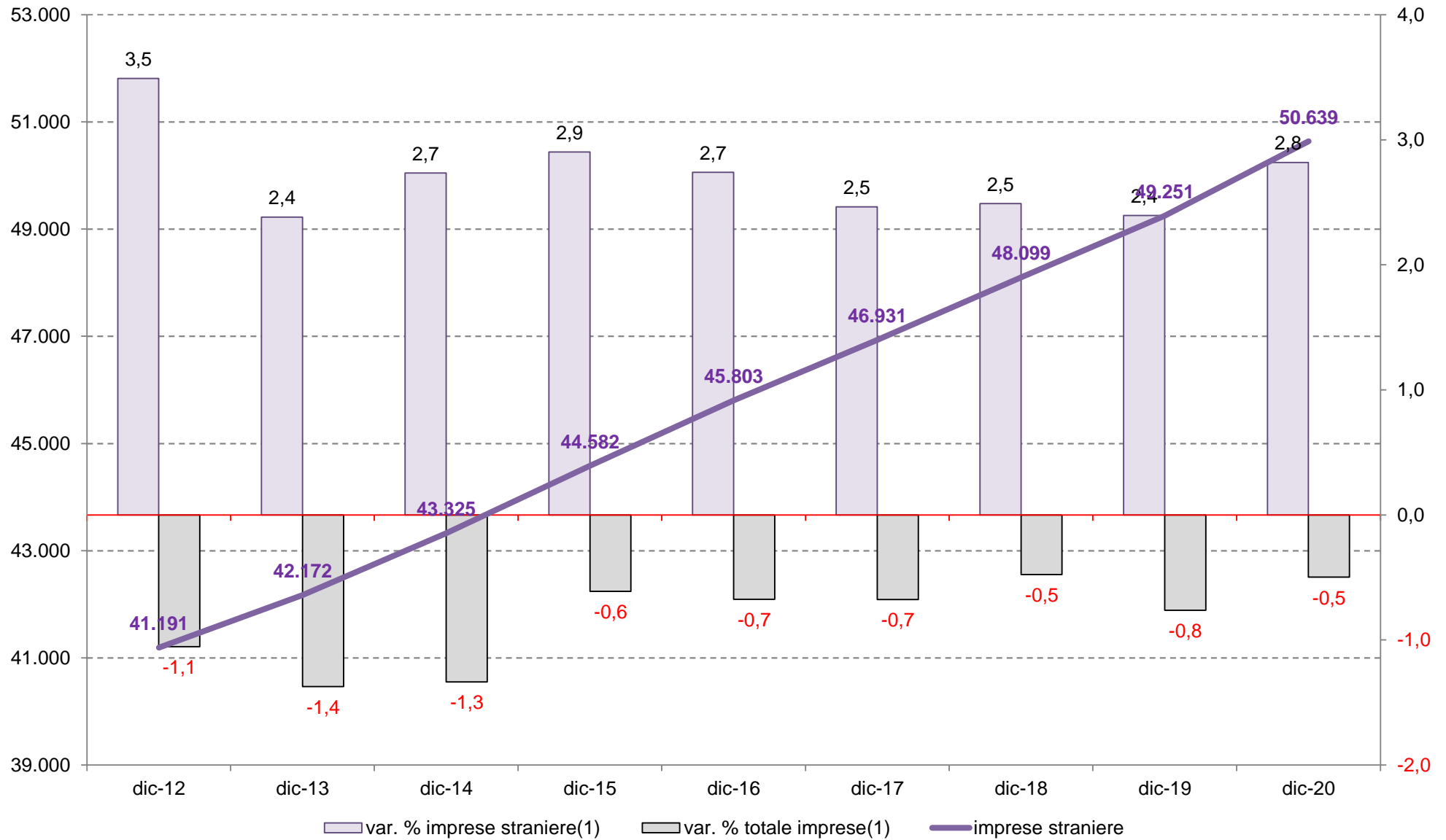
Notizie del Centro Studi <http://www.ucer.camcom.it/studi-ricerche/news>

Aggiornamenti della Banca Dati.  
<http://www.ucer.camcom.it/studi-ricerche/aggiornamenti-banca-dati>

## Indice delle tavole

	Pag.
Numero delle imprese straniere e tasso di variazione tendenziale delle imprese straniere e del totale delle imprese. Emilia-Rom	5
Numero delle imprese non straniere e tasso di variazione tendenziale delle imprese non straniere e del totale delle imprese. Em	6
Serie storica della differenza tendenziale(1) delle imprese attive straniere per forma giuridica delle imprese.	7
Composizione per forma giuridica delle imprese attive straniere e non straniere, (quote percentuali). Emilia-Romagna	8
Serie storica della differenza tendenziale(1) delle imprese attive straniere per settore di attività delle imprese.	9
Composizione per settore di attività economica delle imprese attive straniere e non straniere, (quote percentuali). Emilia-Roma	10
Imprese attive straniere in Emilia-Romagna, tasso di variazione per forma giuridica e macro settore di attività.	11
Imprese attive straniere, non straniere e totali, stock, quote e variazione. Regioni italiane	12
Imprese attive straniere, non straniere e totali per forma giuridica, stock, quote e variazione. Emilia-Romagna e Italia	13
Imprese attive straniere, non straniere e totali per macro-settore di attività economica, stock, quote e variazione. Emilia-Romagi	14
Imprese attive straniere, non straniere e totali per divisione di attività economica, stock, quote e variazione. Emilia-Romagna	15
Imprese attive straniere, non straniere e totali per divisione di attività economica, stock, quote e variazione. Italia	16
Imprese attive straniere, non straniere e totali per sezione di attività economica, stock, quote e variazione. Emilia-Romagna	17
Analisi e banca dati Unioncamere Emilia-Romagna	21

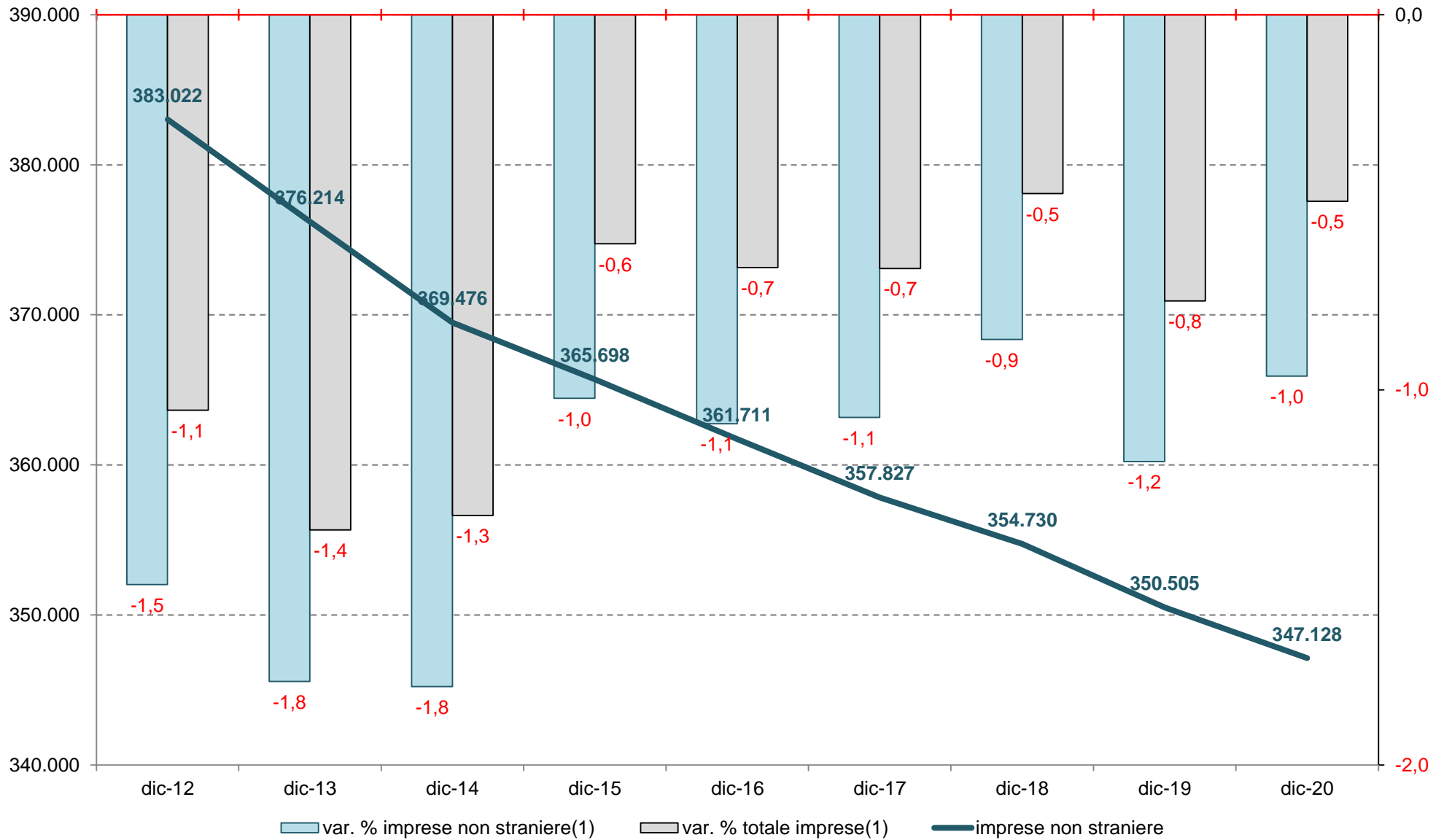
Numero delle imprese straniere e tasso di variazione tendenziale delle imprese straniere e del totale delle imprese. Emilia-Romagna



(1) Tasso di variazione percentuale tendenziale (sullo stesso periodo dell'anno precedente).

Elaborazioni Unioncamere Emilia-Romagna su dati InfoCamere Movimprese

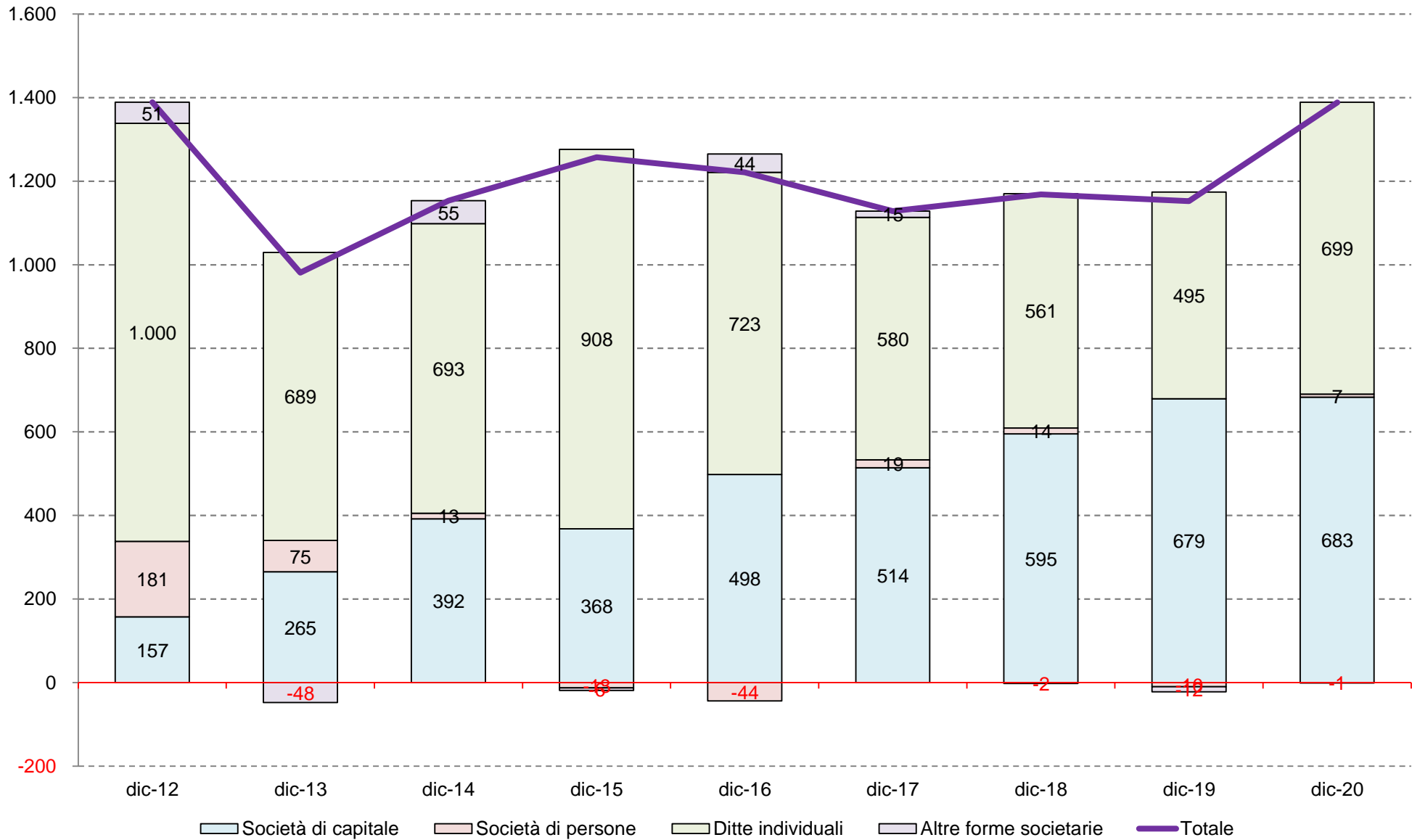
Numero delle imprese non straniere e tasso di variazione tendenziale delle imprese non straniere e del totale delle imprese. Emilia-Romagna



(1) Tasso di variazione percentuale tendenziale (sullo stesso periodo dell'anno precedente).

Elaborazioni Unioncamere Emilia-Romagna su dati InfoCamere Movimprese

Serie storica della differenza tendenziale(1) delle imprese attive straniere per forma giuridica delle imprese.

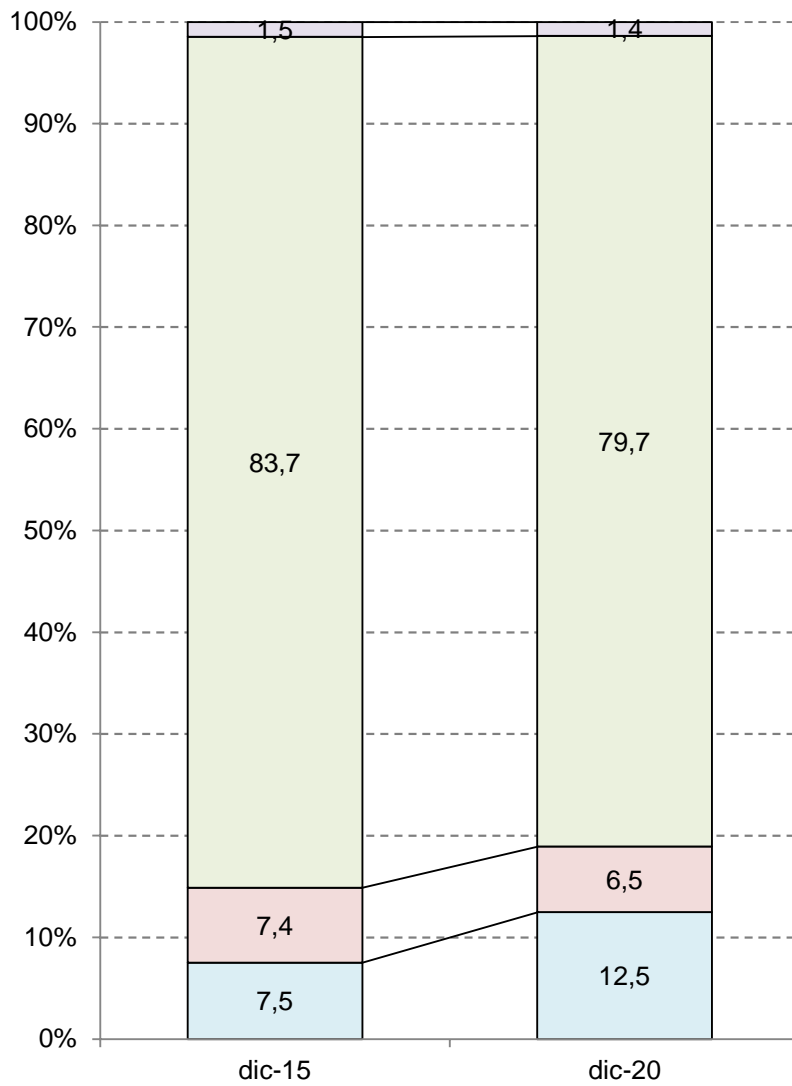


(1) Differenza rispetto allo stesso periodo dell'anno precedente.

Elaborazioni Unioncamere Emilia-Romagna su dati InfoCamere Movimprese

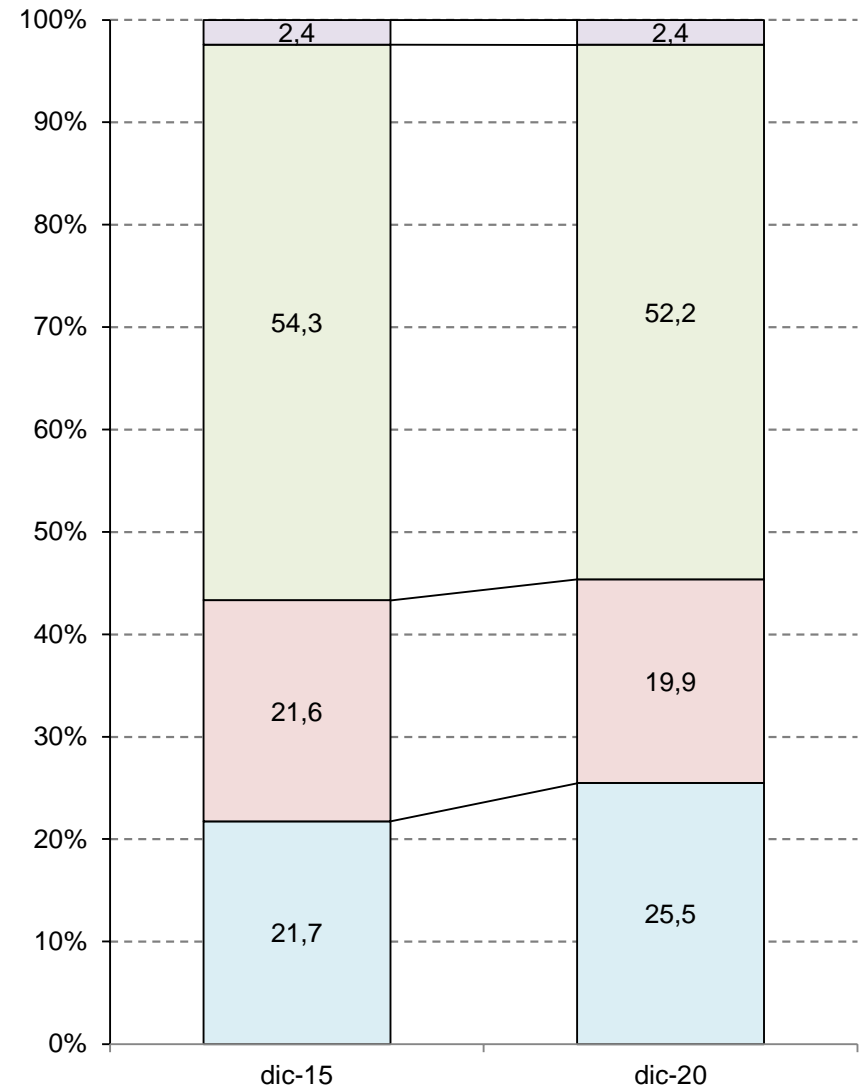
Composizione per forma giuridica delle imprese attive straniere e non straniere, (quote percentuali). Emilia-Romagna

### Imprese straniere



### Imprese non straniere

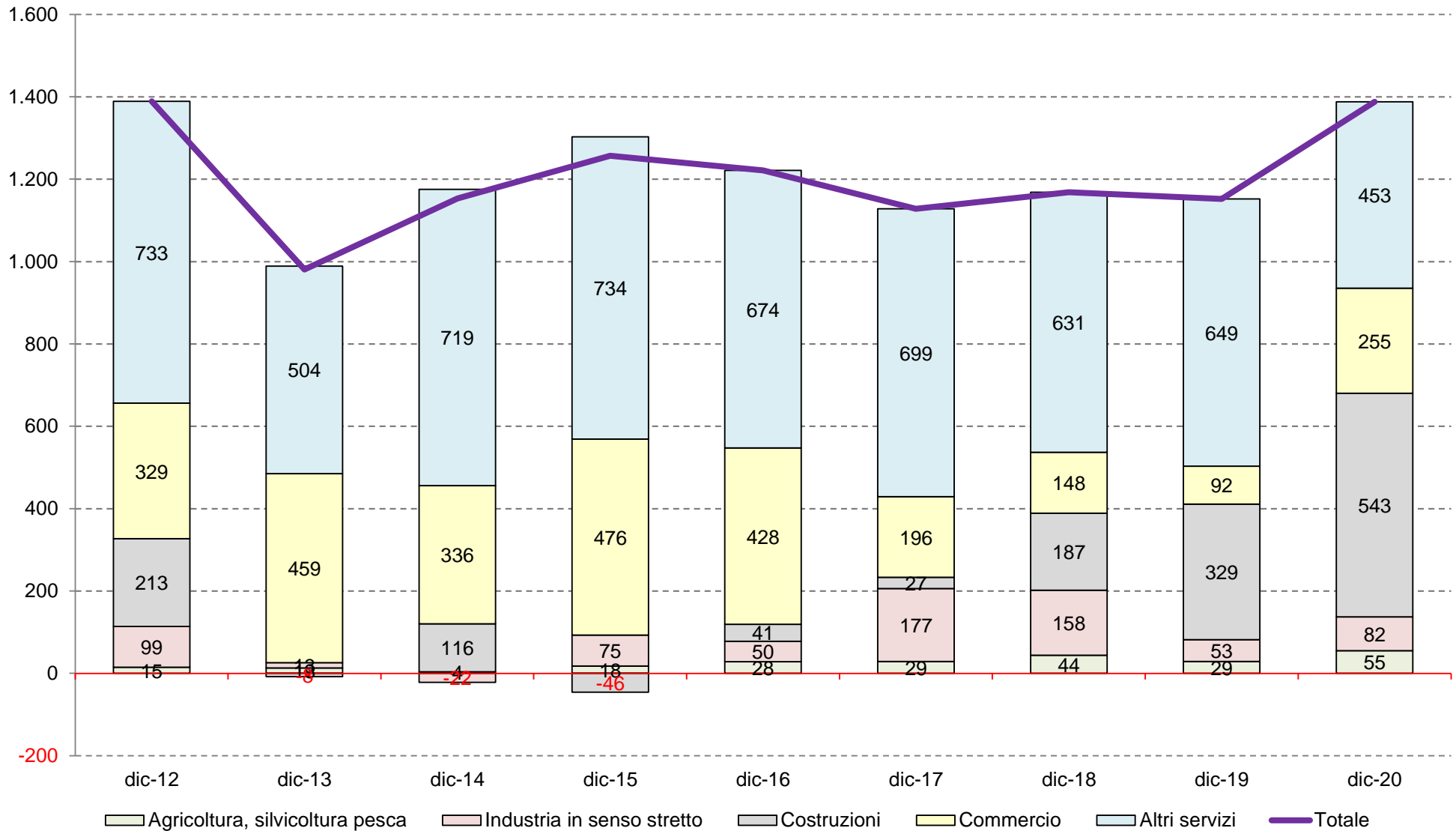
- Altre forme societarie
- Ditte individuali
- Società di persone
- Società di capitale



Elaborazioni Unioncamere Emilia-Romagna su dati InfoCamere Movimprese



Serie storica della differenza tendenziale(1) delle imprese attive straniere per settore di attività delle imprese.

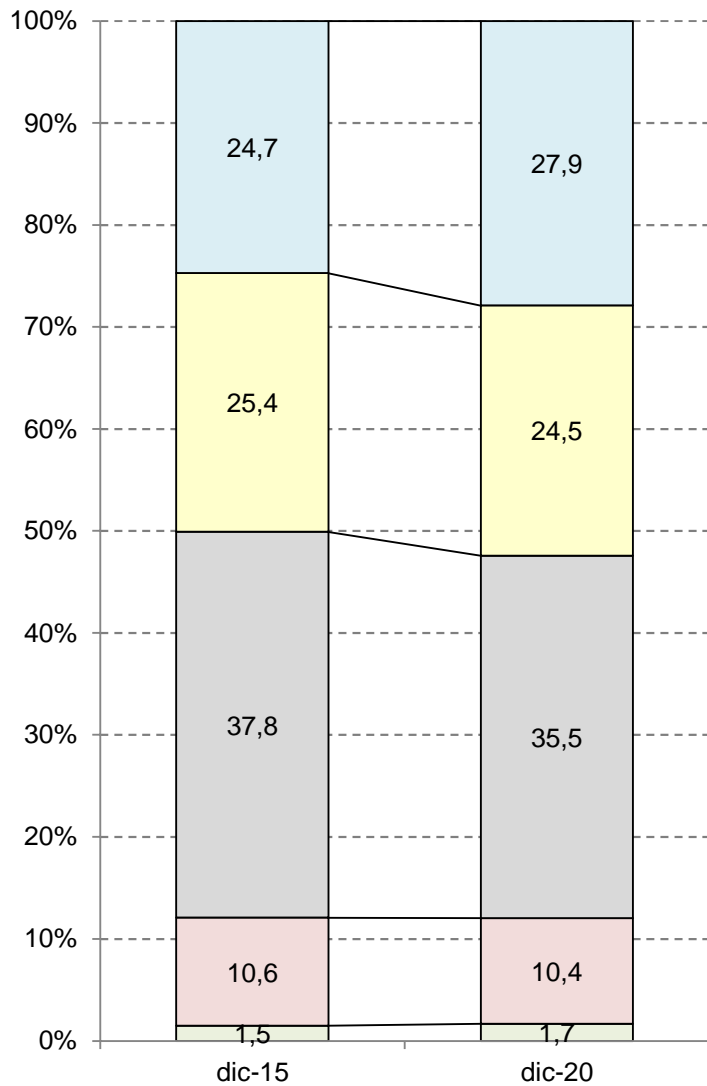


(1) Differenza rispetto allo stesso periodo dell'anno precedente.

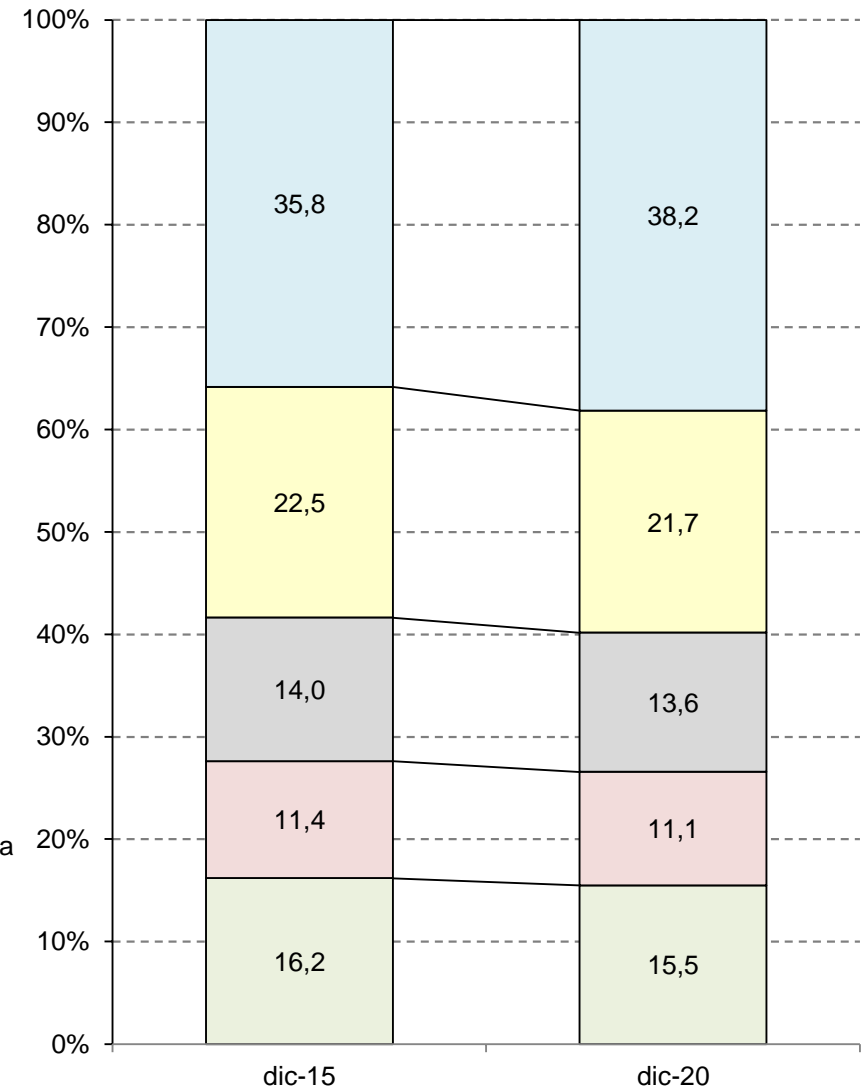
Elaborazioni Unioncamere Emilia-Romagna su dati InfoCamere Movimprese

Composizione per settore di attività economica delle imprese attive straniere e non straniere, (quote percentuali). Emilia-Romagna

### Imprese straniere



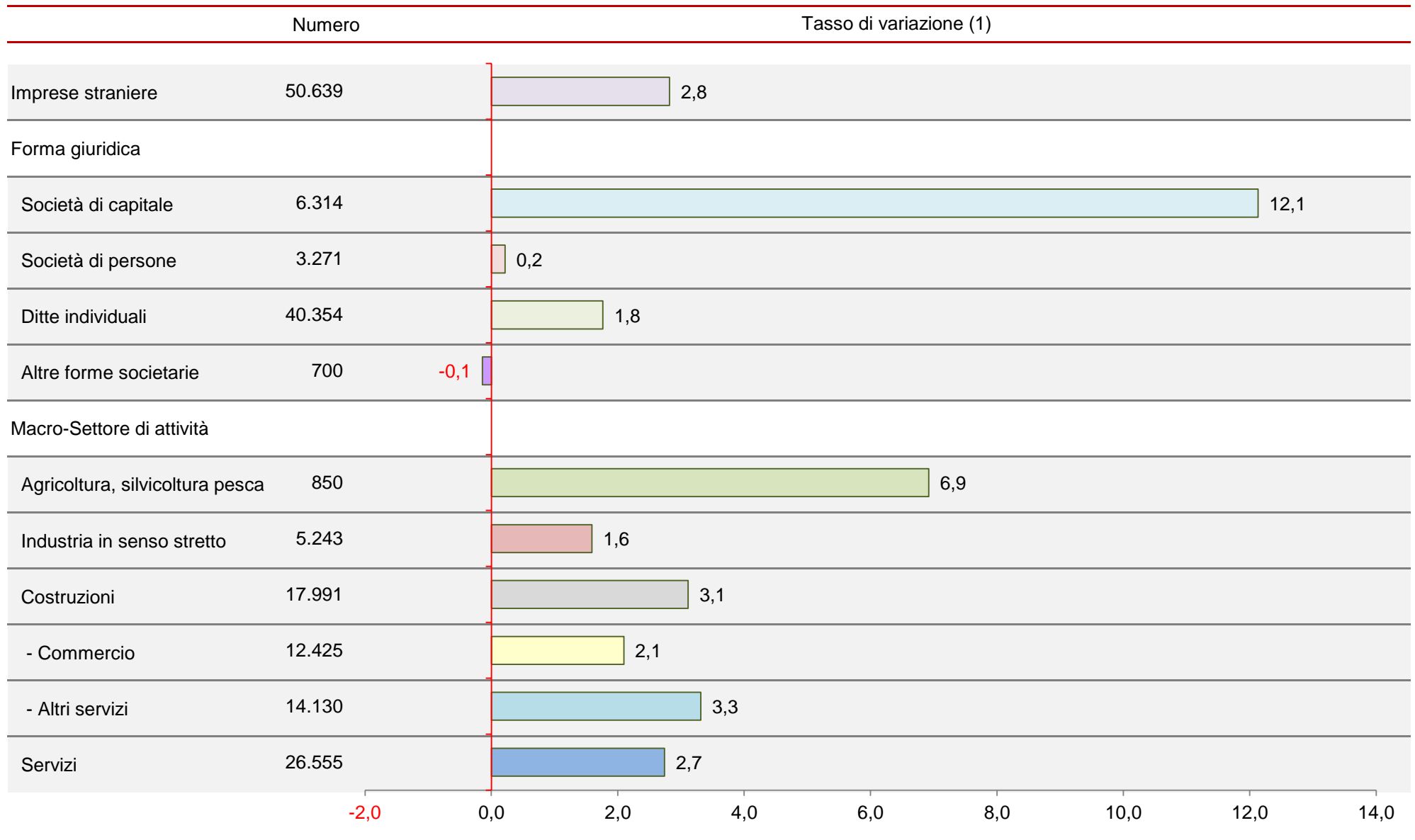
### Imprese non straniere



- Altri servizi
- Commercio
- Costruzioni
- Industria in senso stretto
- Agricoltura, silvicoltura pesca

Elaborazioni Unioncamere Emilia-Romagna su dati InfoCamere Movimprese

## Imprese attive straniere in Emilia-Romagna, tasso di variazione per forma giuridica e macro settore di attività.



(1) Tasso di variazione percentuale tendenziale (sullo stesso periodo dell'anno precedente).

Elaborazioni Unioncamere Emilia-Romagna su dati InfoCamere Movimprese

## Imprese attive straniere, non straniere e totali, stock, quote e variazione. Regioni italiane

Regioni	Imprese straniere					Imprese non straniere				Totale imprese			
	Stock			Flusso		Stock		Flusso		Stock		Flusso	
	Unità	Quota estera (1)	Quota settore (2)	Unità (3)	Tasso (4)	Unità	Quota settore (2)	Unità (3)	Tasso (4)	Unità	Quota settore (2)	Unità (3)	Tasso (4)
ABRUZZO	12.972	10,2	2,3	250	2,0	113.815	2,5	-6	-0,0	126.787	2,5	244	0,2
BASILICATA	2.111	4,0	0,4	93	4,6	50.901	1,1	-11	-0,0	53.012	1,0	82	0,2
CALABRIA	14.037	8,7	2,5	134	1,0	146.596	3,2	1.068	0,7	160.633	3,1	1.202	0,8
CAMPANIA	44.243	8,9	7,9	1.298	3,0	452.921	9,9	6.025	1,3	497.164	9,7	7.323	1,5
EMILIA ROMAGNA	50.639	12,7	9,0	1.388	2,8	347.128	7,6	-3.377	-1,0	397.767	7,7	-1.989	-0,5
FRIULI-VENEZIA GIULIA	11.305	12,8	2,0	310	2,8	77.105	1,7	-840	-1,1	88.410	1,7	-530	-0,6
LAZIO	71.475	14,2	12,7	2.208	3,2	431.067	9,4	2.871	0,7	502.542	9,8	5.079	1,0
LIGURIA	20.573	15,2	3,7	697	3,5	114.802	2,5	-1.099	-0,9	135.375	2,6	-402	-0,3
LOMBARDIA	107.253	13,2	19,0	2.874	2,8	703.846	15,4	-6.008	-0,8	811.099	15,8	-3.134	-0,4
MARCHE	14.665	10,1	2,6	215	1,5	131.070	2,9	-1.403	-1,1	145.735	2,8	-1.188	-0,8
MOLISE	1.994	6,5	0,4	23	1,2	28.528	0,6	-327	-1,1	30.522	0,6	-304	-1,0
PIEMONTE	42.579	11,2	7,6	1.615	3,9	336.556	7,3	-2.929	-0,9	379.135	7,4	-1.314	-0,3
PUGLIA	18.488	5,6	3,3	590	3,3	310.184	6,8	1.377	0,4	328.672	6,4	1.967	0,6
SARDEGNA	9.640	6,7	1,7	90	0,9	134.488	2,9	916	0,7	144.128	2,8	1.006	0,7
SICILIA	24.930	6,6	4,4	582	2,4	350.446	7,6	4.711	1,4	375.376	7,3	5.293	1,4
TOSCANA	53.755	15,3	9,5	1.208	2,3	296.905	6,5	-2.173	-0,7	350.660	6,8	-965	-0,3
TRENTINO - ALTO ADIGE	7.255	7,1	1,3	328	4,7	94.961	2,1	-99	-0,1	102.216	2,0	229	0,2
UMBRIA	8.076	10,1	1,4	262	3,4	71.830	1,6	-197	-0,3	79.906	1,6	65	0,1
VALLE D'AOSTA	649	6,0	0,1	0	0,0	10.209	0,2	-79	-0,8	10.858	0,2	-79	-0,7
VENETO	46.537	10,9	8,3	607	1,3	380.980	8,3	-3.356	-0,9	427.517	8,3	-2.749	-0,6
ITALIA	563.176	10,9	100,0	14.772	2,7	4.584.338	100,0	-4.936	-0,1	5.147.514	100,0	9.836	0,2

(1) Quota percentuale sul totale delle attive della stessa regione. (2) Composizione percentuale tra le regioni. (3) Variazione assoluta (sullo stesso periodo dell'anno precedente). (4) Tasso di variazione percentuale tendenziale (sullo stesso periodo dell'anno precedente).

Elaborazioni Unioncamere Emilia-Romagna su dati InfoCamere Movimprese

## Imprese attive straniere, non straniere e totali per forma giuridica, stock, quote e variazione. Emilia-Romagna e Italia

Classe di natura giuridica	Imprese straniere					Imprese non straniere				Totale imprese			
	Stock		Flusso			Stock		Flusso		Stock		Flusso	
	Unità	Quota estera (1)	Quota settore (2)	Unità (3)	Tasso (4)	Unità	Quota settore (2)	Unità (3)	Tasso (4)	Unità	Quota settore (2)	Unità (3)	Tasso (4)
<b>Emilia-Romagna</b>													
Società di capitale	6.314	6,7	12,5	683	12,1	88.438	25,5	1.778	2,1	94.752	23,8	2.461	2,7
Società di persone	3.271	4,5	6,5	7	0,2	69.087	19,9	-1.823	-2,6	72.358	18,2	-1.816	-2,4
Ditte individuali	40.354	18,2	79,7	699	1,8	181.135	52,2	-3.278	-1,8	221.489	55,7	-2.579	-1,2
Altre forme societarie	700	7,6	1,4	-1	-0,1	8.468	2,4	-54	-0,6	9.168	2,3	-55	-0,6
Totale	50.639	12,7	100,0	1.388	2,8	347.128	100,0	-3.377	-1,0	397.767	100,0	-1.989	-0,5
<b>Italia</b>													
Società di capitale	70.059	5,5	12,4	6.144	9,6	1.194.982	26,1	38.596	3,3	1.265.041	24,6	44.740	3,7
Società di persone	27.133	3,7	4,8	78	0,3	711.544	15,5	-16.504	-2,3	738.677	14,4	-16.426	-2,2
Ditte individuali	460.162	15,3	81,7	8.671	1,9	2.551.508	55,7	-26.957	-1,0	3.011.670	58,5	-18.286	-0,6
Altre forme societarie	5.822	4,4	1,0	-121	-2,0	126.304	2,8	-71	-0,1	132.126	2,6	-192	-0,1
Totale	563.176	10,9	100,0	14.772	2,7	4.584.338	100,0	-4.936	-0,1	5.147.514	100,0	9.836	0,2

(1) Quota percentuale sul totale delle attive della stessa classe di natura giuridica. (2) Composizione percentuale tra le classi di natura giuridica. (3) Variazione assoluta (sullo stesso periodo dell'anno precedente). (4) Tasso di variazione percentuale tendenziale (sullo stesso periodo dell'anno precedente).

Elaborazioni Unioncamere Emilia-Romagna su dati InfoCamere Movimprese

## Imprese attive straniere, non straniere e totali per macro-settore di attività economica, stock, quote e variazione. Emilia-Romagna e Italia

Macro-settori di attività	Imprese straniere					Imprese non straniere				Totale imprese			
	Stock		Flusso			Stock		Flusso		Stock		Flusso	
	Unità	Quota estera (1)	Quota settore (2)	Unità (3)	Tasso (4)	Unità	Quota settore (2)	Unità (3)	Tasso (4)	Unità	Quota settore (2)	Unità (3)	Tasso (4)
<b>Emilia-Romagna</b>													
Agricoltura, silvicoltura pesca	850	1,6	1,7	55	6,9	53.796	15,5	-1.069	-1,9	54.646	13,7	-1.014	-1,8
Industria in senso stretto	5.243	12,0	10,4	82	1,6	38.424	11,1	-625	-1,6	43.667	11,0	-543	-1,2
Costruzioni	17.991	27,6	35,5	543	3,1	47.208	13,6	-367	-0,8	65.199	16,4	176	0,3
- Commercio	12.425	14,2	24,5	255	2,1	75.255	21,7	-1.422	-1,9	87.680	22,0	-1.167	-1,3
- Altri servizi	14.130	9,6	27,9	453	3,3	132.445	38,2	106	0,1	146.575	36,8	559	0,4
Servizi	26.555	11,3	52,4	708	2,7	207.700	59,8	-1.316	-0,6	234.255	58,9	-608	-0,3
Totale	50.639	12,7	100,0	1.388	2,8	347.128	100,0	-3.377	-1,0	397.767	100,0	-1.989	-0,5
<b>Italia</b>													
Agricoltura, silvicoltura pesca	17.851	2,5	3,2	764	4,5	708.655	15,5	-6.321	-0,9	726.506	14,1	-5.557	-0,8
Industria in senso stretto	46.297	9,3	8,2	655	1,4	452.585	9,9	-6.164	-1,3	498.882	9,7	-5.509	-1,1
Costruzioni	139.600	18,8	24,8	6.119	4,6	604.587	13,2	1.374	0,2	744.187	14,5	7.493	1,0
- Commercio	205.162	15,1	36,4	1.689	0,8	1.150.660	25,1	-12.945	-1,1	1.355.822	26,3	-11.256	-0,8
- Altri servizi	154.266	8,5	27,4	5.545	3,7	1.667.851	36,4	19.120	1,2	1.822.117	35,4	24.665	1,4
Servizi	359.428	11,3	63,8	7.234	2,1	2.818.511	61,5	6.175	0,2	3.177.939	61,7	13.409	0,4
Totale	563.176	10,9	100,0	14.772	2,7	4.584.338	100,0	-4.936	-0,1	5.147.514	100,0	9.836	0,2

(1) Quota percentuale sul totale delle attive dello stesso macro-settore. (2) Composizione percentuale tra i macro-settori, (3) Variazione assoluta (sullo stesso periodo dell'anno precedente). (4) Tasso di variazione percentuale tendenziale (sullo stesso periodo dell'anno precedente).

Elaborazioni Unioncamere Emilia-Romagna su dati InfoCamere Movimprese

## Imprese attive straniere, non straniere e totali per divisione di attività economica, stock, quote e variazione. Emilia-Romagna

Divisioni di attività Denominazione	Imprese straniere					Imprese non straniere				Totale imprese			
	Stock		Flusso			Stock		Flusso		Stock		Flusso	
	Unità	Quota estera (1)	Quota settore (2)	Unità (3)	Tasso (4)	Unità	Quota settore (2)	Unità (3)	Tasso (4)	Unità	Quota settore (2)	Unità (3)	Tasso (4)
A Agricoltura, silvicoltura pesca	850	1,6	1,7	55	6,9	53.796	15,5	-1.069	-1,9	54.646	13,7	-1.014	-1,8
B Estrazione di minerali da cave e miniere	2	1,5	0,0	0	0,0	132	0,0	-10	-7,0	134	0,0	-10	-6,9
C Attività manifatturiere	5.196	12,3	10,3	73	1,4	36.923	10,6	-611	-1,6	42.119	10,6	-538	-1,3
D Fornitura di energia elettrica, gas, vapore e aria condiz...	15	1,9	0,0	2	15,4	786	0,2	-16	-2,0	801	0,2	-14	-1,7
E Fornitura di acqua; reti fognarie, attività di gestione d...	30	4,9	0,1	7	30,4	583	0,2	12	2,1	613	0,2	19	3,2
F Costruzioni	17.991	27,6	35,5	543	3,1	47.208	13,6	-367	-0,8	65.199	16,4	176	0,3
G Commercio all'ingrosso e al dettaglio; riparazione di aut...	12.425	14,2	24,5	255	2,1	75.255	21,7	-1.422	-1,9	87.680	22,0	-1.167	-1,3
H Trasporto e magazzinaggio	1.781	13,5	3,5	55	3,2	11.397	3,3	-296	-2,5	13.178	3,3	-241	-1,8
I Attività dei servizi alloggio e ristorazione	4.975	16,6	9,8	105	2,2	24.941	7,2	-226	-0,9	29.916	7,5	-121	-0,4
J Servizi di informazione e comunicazione	553	6,1	1,1	3	0,5	8.492	2,4	82	1,0	9.045	2,3	85	0,9
K Attività finanziarie e assicurative	238	2,6	0,5	25	11,7	8.990	2,6	142	1,6	9.228	2,3	167	1,8
L Attività immobiliari	493	1,8	1,0	17	3,6	26.637	7,7	252	1,0	27.130	6,8	269	1,0
M Attività professionali, scientifiche e tecniche	877	5,3	1,7	17	2,0	15.632	4,5	164	1,1	16.509	4,2	181	1,1
N Noleggio, agenzie di viaggio, servizi di supporto alle im...	2.288	17,8	4,5	71	3,2	10.572	3,0	216	2,1	12.860	3,2	287	2,3
O Amministrazione pubblica e difesa; assicurazione sociale ...	0	0,0	0,0	0	0,0	6	0,0	-1	-14,3	6	0,0	-1	-14,3
P Istruzione	90	4,9	0,2	0	0,0	1.744	0,5	47	2,8	1.834	0,5	47	2,6
Q Sanità e assistenza sociale	272	10,5	0,5	14	5,4	2.316	0,7	4	0,2	2.588	0,7	18	0,7
R Attività artistiche, sportive, di intrattenimento e diver...	248	4,1	0,5	3	1,2	5.740	1,7	56	1,0	5.988	1,5	59	1,0
S Altre attività di servizi	2.302	12,6	4,5	142	6,6	15.904	4,6	-331	-2,0	18.206	4,6	-189	-1,0
T Attività di famiglie e convivenze come datori di lavoro p...	1	100,0	0,0	0	0,0	0	0,0	-1	-100,0	1	0,0	-1	-50,0
U Organizzazioni ed organismi extraterritoriali	0	0,0	0,0	0	0,0	0	0,0	0	0,0	0	0,0	0	0,0
X Imprese non classificate	12	14,0	0,0	1	9,1	74	0,0	-2	-2,6	86	0,0	-1	-1,1
<b>Totale</b>	<b>50.639</b>	<b>12,7</b>	<b>100,0</b>	<b>1.388</b>	<b>2,8</b>	<b>347.128</b>	<b>100,0</b>	<b>-3.377</b>	<b>-1,0</b>	<b>397.767</b>	<b>100,0</b>	<b>-1.989</b>	<b>-0,5</b>

(1) Quota percentuale sul totale delle attive della stessa divisione di attività. (2) Composizione percentuale tra le divisione di attività. (3) Variazione assoluta (sullo stesso periodo dell'anno precedente). (4) Tasso di variazione percentuale tendenziale (sullo stesso periodo dell'anno precedente).

Elaborazioni Unioncamere Emilia-Romagna su dati InfoCamere Movimprese

## Imprese attive straniere, non straniere e totali per divisione di attività economica, stock, quote e variazione. Italia

Divisioni di attività Denominazione	Imprese straniere					Imprese non straniere				Totale imprese			
	Stock		Flusso			Stock		Flusso		Stock		Flusso	
	Unità	Quota estera (1)	Quota settore (2)	Unità (3)	Tasso (4)	Unità	Quota settore (2)	Unità (3)	Tasso (4)	Unità	Quota settore (2)	Unità (3)	Tasso (4)
A Agricoltura, silvicoltura pesca	17.851	2,5	3,2	764	4,5	708.655	15,5	-6.321	-0,9	726.506	14,1	-5.557	-0,8
B Estrazione di minerali da cave e miniere	28	1,0	0,0	0	0,0	2.917	0,1	-47	-1,6	2.945	0,1	-47	-1,6
C Attività manifatturiere	45.515	9,6	8,1	624	1,4	427.793	9,3	-6.521	-1,5	473.308	9,2	-5.897	-1,2
D Fornitura di energia elettrica, gas, vapore e aria condiz...	298	2,4	0,1	14	4,9	12.223	0,3	288	2,4	12.521	0,2	302	2,5
E Fornitura di acqua; reti fognarie, attività di gestione d...	456	4,5	0,1	17	3,9	9.652	0,2	116	1,2	10.108	0,2	133	1,3
F Costruzioni	139.600	18,8	24,8	6.119	4,6	604.587	13,2	1.374	0,2	744.187	14,5	7.493	1,0
G Commercio all'ingrosso e al dettaglio; riparazione di aut...	205.162	15,1	36,4	1.689	0,8	1.150.660	25,1	-12.945	-1,1	1.355.822	26,3	-11.256	-0,8
H Trasporto e magazzinaggio	12.899	8,8	2,3	505	4,1	134.281	2,9	-1.384	-1,0	147.180	2,9	-879	-0,6
I Attività dei servizi alloggio e ristorazione	46.888	11,8	8,3	1.211	2,7	351.244	7,7	1.916	0,5	398.132	7,7	3.127	0,8
J Servizi di informazione e comunicazione	7.670	6,2	1,4	146	1,9	116.713	2,5	1.884	1,6	124.383	2,4	2.030	1,7
K Attività finanziarie e assicurative	3.025	2,5	0,5	182	6,4	118.679	2,6	2.137	1,8	121.704	2,4	2.319	1,9
L Attivita' immobiliari	5.986	2,3	1,1	283	5,0	252.467	5,5	3.854	1,6	258.453	5,0	4.137	1,6
M Attività professionali, scientifiche e tecniche	11.075	5,5	2,0	495	4,7	189.239	4,1	5.416	2,9	200.314	3,9	5.911	3,0
N Noleggio, agenzie di viaggio, servizi di supporto alle im...	34.598	18,0	6,1	947	2,8	157.573	3,4	3.945	2,6	192.171	3,7	4.892	2,6
O Amministrazione pubblica e difesa; assicurazione sociale ...	1	1,2	0,0	0	0,0	81	0,0	-11	-12,0	82	0,0	-11	-11,8
P Istruzione	1.371	4,6	0,2	27	2,0	28.413	0,6	663	2,4	29.784	0,6	690	2,4
Q Sanita' e assistenza sociale	1.552	3,9	0,3	91	6,2	38.509	0,8	595	1,6	40.061	0,8	686	1,7
R Attività artistiche, sportive, di intrattenimento e diver...	3.739	5,4	0,7	57	1,5	66.022	1,4	1.073	1,7	69.761	1,4	1.130	1,6
S Altre attività di servizi	25.283	10,6	4,5	1.617	6,8	212.299	4,6	-723	-0,3	237.582	4,6	894	0,4
T Attività di famiglie e convivenze come datori di lavoro p...	16	51,6	0,0	2	14,3	15	0,0	-3	-16,7	31	0,0	-1	-3,1
U Organizzazioni ed organismi extraterritoriali	0	0,0	0,0	0	0,0	7	0,0	0	0,0	7	0,0	0	0,0
X Imprese non classificate	163	6,6	0,0	-18	-9,9	2.309	0,1	-242	-9,5	2.472	0,0	-260	-9,5
<b>Totale</b>	<b>563.176</b>	<b>10,9</b>	<b>100,0</b>	<b>14.772</b>	<b>2,7</b>	<b>4.584.338</b>	<b>100,0</b>	<b>-4.936</b>	<b>-0,1</b>	<b>5.147.514</b>	<b>100,0</b>	<b>9.836</b>	<b>0,2</b>

(1) Quota percentuale sul totale delle attive della stessa divisione di attività. (2) Composizione percentuale tra le divisione di attività. (3) Variazione assoluta (sullo stesso periodo dell'anno precedente). (4) Tasso di variazione percentuale tendenziale (sullo stesso periodo dell'anno precedente).

Elaborazioni Unioncamere Emilia-Romagna su dati InfoCamere Movimprese



## Imprese attive straniere, non straniere e totali per sezione di attività economica, stock, quote e variazione. Emilia-Romagna

Sezioni di attività Denominazione	Imprese straniere					Imprese non straniere				Totale imprese			
	Stock		Flusso			Stock		Flusso		Stock		Flusso	
	Unità	Quota estera (1)	Quota settore (2)	Unità (3)	Tasso (4)	Unità	Quota settore (2)	Unità (3)	Tasso (4)	Unità	Quota settore (2)	Unità (3)	Tasso (4)
A 01 Coltivazioni agricole e produzione di prodotti animali, c...	744	1,4	1,5	43	6,1	50.973	14,7	-1.135	-2,2	51.717	13,0	-1.092	-2,1
A 02 Silvicoltura ed utilizzo di aree forestali	47	7,5	0,1	4	9,3	581	0,2	16	2,8	628	0,2	20	3,3
A 03 Pesca e acquacoltura	59	2,6	0,1	8	15,7	2.242	0,6	50	2,3	2.301	0,6	58	2,6
B 05 Estrazione di carbone (esclusa torba)	0	0,0	0,0	0	0,0	0	0,0	0	0,0	0	0,0	0	0,0
B 06 Estraz.di petrolio greggio e di gas naturale	0	0,0	0,0	0	0,0	2	0,0	0	0,0	2	0,0	0	0,0
B 07 Estrazione di minerali metalliferi	0	0,0	0,0	0	0,0	0	0,0	0	0,0	0	0,0	0	0,0
B 08 Altre attività di estrazione di minerali da cave e miniere	2	1,6	0,0	0	0,0	123	0,0	-10	-7,5	125	0,0	-10	-7,4
B 09 Attività dei servizi di supporto all'estrazione	0	0,0	0,0	0	0,0	7	0,0	0	0,0	7	0,0	0	0,0
C 10 Industrie alimentari	309	6,8	0,6	19	6,6	4.263	1,2	-30	-0,7	4.572	1,1	-11	-0,2
C 11 Industria delle bevande	4	2,2	0,0	0	0,0	182	0,1	17	10,3	186	0,0	17	10,1
C 12 Industria del tabacco	0	0,0	0,0	0	0,0	0	0,0	0	0,0	0	0,0	0	0,0
C 13 Industrie tessili	215	19,9	0,4	-6	-2,7	866	0,2	-39	-4,3	1.081	0,3	-45	-4,0
C 14 Confezione di articoli di abbigliamento; confezione di ar...	1.944	44,9	3,8	-20	-1,0	2.389	0,7	-101	-4,1	4.333	1,1	-121	-2,7
C 15 Fabbricazione di articoli in pelle e simili	242	30,1	0,5	-15	-5,8	561	0,2	-25	-4,3	803	0,2	-40	-4,7
C 16 Industria del legno e dei prodotti in legno e sughero (es...	130	7,0	0,3	8	6,6	1.727	0,5	-49	-2,8	1.857	0,5	-41	-2,2
C 17 Fabbricazione di carta e di prodotti di carta	19	6,1	0,0	-3	-13,6	291	0,1	-8	-2,7	310	0,1	-11	-3,4
C 18 Stampa e riproduzione di supporti registrati	38	3,1	0,1	1	2,7	1.207	0,3	-13	-1,1	1.245	0,3	-12	-1,0
C 19 Fabbricazione di coke e prodotti derivanti dalla raffinaz...	0	0,0	0,0	0	0,0	9	0,0	-1	-10,0	9	0,0	-1	-10,0
C 20 Fabbricazione di prodotti chimici	15	3,0	0,0	2	15,4	483	0,1	2	0,4	498	0,1	4	0,8
C 21 Fabbricazione di prodotti farmaceutici di base e di prepa...	0	0,0	0,0	0	0,0	45	0,0	2	4,7	45	0,0	2	4,7
C 22 Fabbricazione di articoli in gomma e materie plastiche	87	8,0	0,2	1	1,2	999	0,3	12	1,2	1.086	0,3	13	1,2
C 23 Fabbricazione di altri prodotti della lavorazione di miner...	128	9,2	0,3	0	0,0	1.270	0,4	-37	-2,8	1.398	0,4	-37	-2,6
C 24 Metallurgia	9	3,7	0,0	0	0,0	235	0,1	2	0,9	244	0,1	2	0,8
C 25 Fabbricazione di prodotti in metallo (esclusi macchinari ...	1.177	11,6	2,3	42	3,7	8.958	2,6	-202	-2,2	10.135	2,5	-160	-1,6
C 26 Fabbricazione di computer e prodotti di elettronica e ott...	27	2,9	0,1	3	12,5	898	0,3	-18	-2,0	925	0,2	-15	-1,6
C 27 Fabbricazione di apparecchiature elettriche ed apparecchi...	44	3,8	0,1	0	0,0	1.104	0,3	-48	-4,2	1.148	0,3	-48	-4,0

## Imprese attive straniere, non straniere e totali per sezione di attività economica, stock, quote e variazione. Emilia-Romagna

Sezioni di attività Denominazione	Imprese straniere					Imprese non straniere				Totale imprese			
	Stock			Flusso		Stock		Flusso		Stock		Flusso	
	Unità	Quota estera (1)	Quota settore (2)	Unità (3)	Tasso (4)	Unità	Quota settore (2)	Unità (3)	Tasso (4)	Unità	Quota settore (2)	Unità (3)	Tasso (4)
C 28 Fabbricazione di macchinari ed apparecchiature nca	135	3,4	0,3	10	8,0	3.855	1,1	-90	-2,3	3.990	1,0	-80	-2,0
C 29 Fabbricazione di autoveicoli, rimorchi e semirimorchi	22	5,5	0,0	-1	-4,3	375	0,1	-4	-1,1	397	0,1	-5	-1,2
C 30 Fabbricazione di altri mezzi di trasporto	42	12,2	0,1	7	20,0	303	0,1	-9	-2,9	345	0,1	-2	-0,6
C 31 Fabbricazione di mobili	126	9,3	0,2	6	5,0	1.230	0,4	-31	-2,5	1.356	0,3	-25	-1,8
C 32 Altre industrie manifatturiere	105	4,2	0,2	-1	-0,9	2.419	0,7	-61	-2,5	2.524	0,6	-62	-2,4
C 33 Riparazione, manutenzione ed installazione di macchine ed...	378	10,4	0,7	20	5,6	3.254	0,9	120	3,8	3.632	0,9	140	4,0
D 35 Fornitura di energia elettrica, gas, vapore e aria condiz...	15	1,9	0,0	2	15,4	786	0,2	-16	-2,0	801	0,2	-14	-1,7
E 36 Raccolta, trattamento e fornitura di acqua	0	0,0	0,0	0	0,0	45	0,0	0	0,0	45	0,0	0	0,0
E 37 Gestione delle reti fognarie	5	3,3	0,0	0	0,0	147	0,0	0	0,0	152	0,0	0	0,0
E 38 Attività di raccolta, trattamento e smaltimento dei rifiu...	21	5,8	0,0	6	40,0	339	0,1	12	3,7	360	0,1	18	5,3
E 39 Attività di risanamento e altri servizi di gestione dei r...	4	7,1	0,0	1	33,3	52	0,0	0	0,0	56	0,0	1	1,8
F 41 Costruzione di edifici	2.100	13,2	4,1	101	5,1	13.775	4,0	-142	-1,0	15.875	4,0	-41	-0,3
F 42 Ingegneria civile	55	8,3	0,1	1	1,9	609	0,2	-2	-0,3	664	0,2	-1	-0,2
F 43 Lavori di costruzione specializzati	15.836	32,5	31,3	441	2,9	32.824	9,5	-223	-0,7	48.660	12,2	218	0,5
G 45 Commercio all'ingrosso e al dettaglio e riparazione di au...	1.491	13,7	2,9	119	8,7	9.413	2,7	-34	-0,4	10.904	2,7	85	0,8
G 46 Commercio all'ingrosso (escluso quello di autoveicoli e d...	2.674	7,9	5,3	94	3,6	31.387	9,0	-467	-1,5	34.061	8,6	-373	-1,1
G 47 Commercio al dettaglio (escluso quello di autoveicoli e d...	8.260	19,3	16,3	42	0,5	34.455	9,9	-921	-2,6	42.715	10,7	-879	-2,0
H 49 Trasporto terrestre e mediante condotte	1.281	11,7	2,5	46	3,7	9.634	2,8	-300	-3,0	10.915	2,7	-254	-2,3
H 50 Trasporto marittimo e per vie d'acqua	1	2,4	0,0	1	n.c.	41	0,0	-1	-2,4	42	0,0	0	0,0
H 51 Trasporto aereo	0	0,0	0,0	0	0,0	8	0,0	0	0,0	8	0,0	0	0,0
H 52 Magazzinaggio e attività di supporto ai trasporti	477	23,1	0,9	3	0,6	1.585	0,5	3	0,2	2.062	0,5	6	0,3
H 53 Servizi postali e attività di corriere	22	14,6	0,0	5	29,4	129	0,0	2	1,6	151	0,0	7	4,9
I 55 Alloggio	284	6,1	0,6	23	8,8	4.408	1,3	-46	-1,0	4.692	1,2	-23	-0,5
I 56 Attività dei servizi di ristorazione	4.691	18,6	9,3	82	1,8	20.533	5,9	-180	-0,9	25.224	6,3	-98	-0,4
J 58 Attività editoriali	18	2,7	0,0	2	12,5	659	0,2	-13	-1,9	677	0,2	-11	-1,6
J 59 Attività di produzione cinematografica, di video e di pro...	25	3,0	0,0	-2	-7,4	820	0,2	14	1,7	845	0,2	12	1,4

## Imprese attive straniere, non straniere e totali per sezione di attività economica, stock, quote e variazione. Emilia-Romagna

Sezioni di attività Denominazione	Imprese straniere					Imprese non straniere				Totale imprese			
	Stock		Flusso			Stock		Flusso		Stock		Flusso	
	Unità	Quota estera (1)	Quota settore (2)	Unità (3)	Tasso (4)	Unità	Quota settore (2)	Unità (3)	Tasso (4)	Unità	Quota settore (2)	Unità (3)	Tasso (4)
J 60 Attività di programmazione e trasmissione	2	2,2	0,0	0	0,0	90	0,0	0	0,0	92	0,0	0	0,0
J 61 Telecomunicazioni	212	44,4	0,4	-6	-2,8	265	0,1	-7	-2,6	477	0,1	-13	-2,7
J 62 Produzione di software, consulenza informatica e attività...	142	3,9	0,3	10	7,6	3.517	1,0	71	2,1	3.659	0,9	81	2,3
J 63 Attività dei servizi d'informazione e altri servizi infor...	154	4,7	0,3	-1	-0,6	3.141	0,9	17	0,5	3.295	0,8	16	0,5
K 64 Attività di servizi finanziari (escluse le assicurazioni ...	28	1,7	0,1	7	33,3	1.614	0,5	118	7,9	1.642	0,4	125	8,2
K 65 Assicurazioni, riassicurazioni e fondi pensione (escluse ...	1	3,1	0,0	0	0,0	31	0,0	-4	-11,4	32	0,0	-4	-11,1
K 66 Attività ausiliarie dei servizi finanziari e delle attivi...	209	2,8	0,4	18	9,4	7.345	2,1	28	0,4	7.554	1,9	46	0,6
L 68 Attivita' immobiliari	493	1,8	1,0	17	3,6	26.637	7,7	252	1,0	27.130	6,8	269	1,0
M 69 Attività legali e contabilità	19	1,9	0,0	1	5,6	984	0,3	11	1,1	1.003	0,3	12	1,2
M 70 Attività di direzione aziendale e di consulenza gestional...	206	3,9	0,4	17	9,0	5.126	1,5	180	3,6	5.332	1,3	197	3,8
M 71 Attività degli studi di architettura e d'ingegneria; coll...	55	3,2	0,1	2	3,8	1.676	0,5	-16	-0,9	1.731	0,4	-14	-0,8
M 72 Ricerca scientifica e sviluppo	17	3,3	0,0	2	13,3	494	0,1	3	0,6	511	0,1	5	1,0
M 73 Pubblicità e ricerche di mercato	319	12,4	0,6	1	0,3	2.255	0,6	-16	-0,7	2.574	0,6	-15	-0,6
M 74 Altre attività professionali, scientifiche e tecniche	260	4,9	0,5	-7	-2,6	5.037	1,5	-3	-0,1	5.297	1,3	-10	-0,2
M 75 Servizi veterinari	1	1,6	0,0	1	n.c.	60	0,0	5	9,1	61	0,0	6	10,9
N 77 Attività di noleggio e leasing operativo	77	6,6	0,2	2	2,7	1.096	0,3	4	0,4	1.173	0,3	6	0,5
N 78 Attività di ricerca, selezione, fornitura di personale	2	2,4	0,0	0	0,0	82	0,0	-6	-6,8	84	0,0	-6	-6,7
N 79 Attività dei servizi delle agenzie di viaggio, dei tour o...	83	9,7	0,2	3	3,8	769	0,2	-11	-1,4	852	0,2	-8	-0,9
N 80 Servizi di vigilanza e investigazione	6	3,3	0,0	1	20,0	174	0,1	1	0,6	180	0,0	2	1,1
N 81 Attività di servizi per edifici e paesaggio	1.306	23,9	2,6	41	3,2	4.158	1,2	120	3,0	5.464	1,4	161	3,0
N 82 Attività di supporto per le funzioni d'ufficio e altri se...	814	15,9	1,6	24	3,0	4.293	1,2	108	2,6	5.107	1,3	132	2,7
O 84 Amministrazione pubblica e difesa; assicurazione sociale ...	0	0,0	0,0	0	0,0	6	0,0	-1	-14,3	6	0,0	-1	-14,3
P 85 Istruzione	90	4,9	0,2	0	0,0	1.744	0,5	47	2,8	1.834	0,5	47	2,6
Q 86 Assistenza sanitaria	49	3,6	0,1	1	2,1	1.311	0,4	17	1,3	1.360	0,3	18	1,3
Q 87 Servizi di assistenza sociale residenziale	81	14,6	0,2	2	2,5	473	0,1	-3	-0,6	554	0,1	-1	-0,2
Q 88 Assistenza sociale non residenziale	142	21,1	0,3	11	8,4	532	0,2	-10	-1,8	674	0,2	1	0,1

## Imprese attive straniere, non straniere e totali per sezione di attività economica, stock, quote e variazione. Emilia-Romagna

Sezioni di attività Denominazione	Imprese straniere					Imprese non straniere				Totale imprese			
	Stock		Flusso			Stock		Flusso		Stock		Flusso	
	Unità	Quota estera (1)	Quota settore (2)	Unità (3)	Tasso (4)	Unità	Quota settore (2)	Unità (3)	Tasso (4)	Unità	Quota settore (2)	Unità (3)	Tasso (4)
R 90 Attività creative, artistiche e di intrattenimento	51	3,9	0,1	1	2,0	1.263	0,4	-8	-0,6	1.314	0,3	-7	-0,5
R 91 Attività di biblioteche, archivi, musei ed altre attività...	1	1,3	0,0	0	0,0	75	0,0	1	1,4	76	0,0	1	1,3
R 92 Attività riguardanti le lotterie, le scommesse, le case d...	56	20,4	0,1	3	5,7	218	0,1	-14	-6,0	274	0,1	-11	-3,9
R 93 Attività sportive, di intrattenimento e di divertimento	140	3,2	0,3	-1	-0,7	4.184	1,2	77	1,9	4.324	1,1	76	1,8
S 94 Attività di organizzazioni associative	5	2,6	0,0	1	25,0	191	0,1	6	3,2	196	0,0	7	3,7
S 95 Riparazione di computer e di beni per uso personale e per...	405	12,6	0,8	25	6,6	2.814	0,8	-76	-2,6	3.219	0,8	-51	-1,6
S 96 Altre attività di servizi per la persona	1.892	12,8	3,7	116	6,5	12.899	3,7	-261	-2,0	14.791	3,7	-145	-1,0
T 97 Attività di famiglie e convivenze come datori di lavoro p...	0	0,0	0,0	0	0,0	0	0,0	-1	-100,0	0	0,0	-1	-100,0
T 98 Produzione di beni e servizi indifferenziati per uso prop...	1	100,0	0,0	0	0,0	0	0,0	0	0,0	1	0,0	0	0,0
U 99 Organizzazioni ed organismi extraterritoriali	0	0,0	0,0	0	0,0	0	0,0	0	0,0	0	0,0	0	0,0
X Imprese non classificate	12	14,0	0,0	1	9,1	74	0,0	-2	-2,6	86	0,0	-1	-1,1
<b>Totale</b>	<b>50.639</b>	<b>12,7</b>	<b>100,0</b>	<b>1.388</b>	<b>2,8</b>	<b>347.128</b>	<b>100,0</b>	<b>-3.377</b>	<b>-1,0</b>	<b>397.767</b>	<b>100,0</b>	<b>-1.989</b>	<b>-0,5</b>

(1) Quota percentuale sul totale delle attive della stessa sezione. (2) Composizione percentuale tra le sezioni. (3) Variazione assoluta (sullo stesso periodo dell'anno precedente). (4) Tasso di variazione percentuale tendenziale (sullo stesso periodo dell'anno precedente).

Elaborazioni Unioncamere Emilia-Romagna su dati InfoCamere Movimprese



Unioncamere Emilia-Romagna distribuisce dati statistici attraverso banche dati on line e produce e diffonde analisi economiche. Ecco le principali risorse che distribuiamo on line

## Analisi trimestrali congiunturali

### La situazione congiunturale dell'economia dell'Emilia-Romagna

In sintesi la situazione della congiuntura dell'economia regionale.

<https://www.ucer.camcom.it/studi-ricerche/analisi/scecoer>

### Congiuntura industriale

Fatturato, esportazioni, produzione, ordini per settori e dimensione delle imprese.

<https://www.ucer.camcom.it/studi-ricerche/analisi/os-congiuntura>

### Congiuntura dell'artigianato

Fatturato, esportazioni, produzione, ordini dell'artigianato.

<https://www.ucer.camcom.it/studi-ricerche/analisi/os-congiuntura-artigianato>

### Congiuntura del commercio al dettaglio

Vendite e giacenze per settori e classi dimensionali delle imprese.

<https://www.ucer.camcom.it/studi-ricerche/analisi/os-congiuntura-commercio>

### Congiuntura delle costruzioni

Volume d'affari e produzione aggregati e per classi dimensionali delle imprese.

<https://www.ucer.camcom.it/studi-ricerche/analisi/os-congiuntura-costruzioni>

### Demografia delle imprese - Movimprese

La demografia delle imprese, aggregata e per forma giuridica e settore di attività.

<https://www.ucer.camcom.it/studi-ricerche/analisi/demografia-imprese>

### Demografia delle imprese - Imprenditoria estera

Stato e andamento delle imprese estere, per forma giuridica e settore di attività.

<https://www.ucer.camcom.it/studi-ricerche/analisi/imprenditoria-estera>

### Demografia delle imprese - Imprenditoria femminile

Stato e andamento delle imprese femminili, per forma giuridica e settore di attività.

<https://www.ucer.camcom.it/studi-ricerche/analisi/imprenditoria-femminile>

### Demografia delle imprese - Imprenditoria giovanile

Stato e andamento delle imprese giovanili, per forma giuridica e settore di attività.

<https://www.ucer.camcom.it/studi-ricerche/analisi/imprenditoria-giovanile>

### Addetti delle localizzazioni di impresa

L'andamento degli addetti delle localizzazioni di impresa sulla base dei dati Inps.

<https://www.ucer.camcom.it/studi-ricerche/analisi/addetti-localizzazioni/>

### Esportazioni regionali

L'andamento delle esportazioni emiliano-romagnole sulla base dei dati Istat.

<https://www.ucer.camcom.it/studi-ricerche/analisi/esportazioni-regionali>

### Scenario di previsione Emilia-Romagna

Le previsioni macroeconomiche regionali a medio termine. Prometeia.

<https://www.ucer.camcom.it/studi-ricerche/analisi/scenario-previsione>

## Analisi semestrali e annuali

### Rapporto sull'economia regionale

A fine dicembre, l'andamento dettagliato dell'anno, le previsioni e approfondimenti.

<https://www.ucer.camcom.it/studi-ricerche/analisi/rapporto-economia-regionale>

## Banche dati

### Banca dati on-line di Unioncamere Emilia-Romagna

Free e aggiornati dati nazionali, regionali e provinciali su congiuntura economica, demografia delle imprese e altro ancora

<https://www.ucer.camcom.it/studi-ricerche/dati/bd>