



UNIONCAMERE
EMILIA-ROMAGNA

Imprese Giovani

30 giugno 2020

I dati del Registro delle imprese
delle Camere di commercio
dell'Emilia-Romagna

<http://www.ucer.camcom.it>

Il quadro regionale

Al 30 giugno 2020 le imprese attive giovanili emiliano-romagnole sono risultate 27.106, pari al 6,8 per cento del totale delle imprese regionali, la quota più bassa tra le regioni italiane. Rispetto alla stessa data del 2019 ne sono andate perdute 961, pari a una riduzione del 3,4 per cento. Si è fatta decisamente più rapida la tendenza alla diminuzione delle imprese giovanili rispetto a quella rilevata nello stesso trimestre del 2019 (-2,5 per cento). La tendenza negativa per la base imprenditoriale regionale incide in misura notevolmente minore sulle imprese non giovanili, che sono diminuite dello 0,5 per cento, con una perdita di 1.910 unità, ma in questo caso la flessione decelera. È quanto risulta dai dati del Registro delle imprese delle Camere di commercio elaborati da Unioncamere Emilia-Romagna.

La consistenza delle imprese giovanili risente di un ridotto apporto derivante dalla costituzione di nuove imprese. Dal lato delle uscite, in primo luogo, resta costante il flusso in uscita determinato dall'invecchiamento dei soggetti considerati nella definizione delle imprese giovanili. In particolare, l'aggiornamento anagrafico viene effettuato una sola volta all'anno, allo scadere del primo trimestre. Quindi, a questo flusso si aggiungono le uscite determinate dalla congiuntura economica.

Da alcuni anni, e anche per il trimestre trascorso, l'andamento dell'insieme della base imprenditoriale regionale risulta peggiore di quello riferito al complesso nazionale. Contrariamente a questa tendenza complessiva, negli ultimi due anni le sole imprese giovanili a livello nazionale mostrano una tendenza negativa più accentuata. A fine marzo sono risultate 449.893 e hanno subito una contrazione di ampiezza consistente (-3,6 per cento) lievemente superiore a quella regionale. Al contrario, la consistenza delle altre imprese attive è invece addirittura aumentata, anche se solo dello 0,2 per cento. In merito alla quota delle imprese giovanili sul totale delle imprese, questa risulta più elevata a livello nazionale rispetto a quella regionale e pari all'8,8 per cento. Il dato trova spiegazione nell'elevata rappresentanza giovanile tra le imprese dell'Italia meridionale.

La consistenza della base imprenditoriale giovanile si è ridotta in tutte le regioni italiane con la sola eccezione del Trentino-Alto Adige, dove sono rimaste invariate.

Le riduzioni più rilevanti si sono registrate nelle Marche (-6,3 per cento) e in Toscana (-5,5 per cento). In questa classifica retrograda, l'Emilia-Romagna risulta ottava, ma l'andamento negativo delle imprese giovanili appare più contenuto nelle regioni con le quali l'Emilia-Romagna più direttamente si confronta: lievemente in Lombardia (-3,4 per cento) e Veneto (-3,1 per cento), ma sensibilmente in Piemonte (-2,3 per cento).

La forma giuridica

La riduzione delle imprese giovanili è principalmente da attribuire alle ditte individuali, che hanno accusato una flessione molto ampia, 707 unità, pari a -3,3 per cento, anche se la contrazione è risultata notevolmente più rapida per le società di persone (-7,7 per cento, pari però a 141 unità). In merito, occorre notare che la caduta della consistenza delle società di persone continua a riflettere l'attrattività della normativa delle società a responsabilità limitata semplificata. Ma nel trimestre in esame, ciò non ha determinato la crescita delle società di capitale, che hanno subito una leggera flessione (-1,0 per cento). Infine, le imprese costituite sotto altre forme cooperative e consorzi hanno subito un'ulteriore e ancora più pesante riduzione (-20,3 per cento).

Come anticipato, a livello nazionale la tendenza negativa complessiva delle imprese giovanili risulta lievemente più intensa. La riduzione delle ditte individuali è stata del 3,8 per cento, la caduta delle società di persone è risultata del 9,2 per cento e quella delle cooperative e consorzi addirittura del 12,1 per cento. Anche a livello nazionale, cessa la crescita delle società di capitale giovanili (-0,2 per cento).

I settori di attività economica

La diminuzione delle imprese giovanili continua a essere determinata dal pesante crollo delle imprese delle costruzioni (-411 unità, -8,0 per cento), al quale si è aggiunta la perdita di analoga ampiezza delle imprese dell'insieme dei servizi (-422 imprese, -2,3 per cento), il cui andamento negativo è frutto di tendenze settoriali differenziate, ma prevalentemente negative. La tendenza è data dalla decisa

Ai sensi della legge 44/86, come modificata dalla legge 95/95, le imprese giovanili sono le società aventi i seguenti requisiti (alternativi l'uno all'altro): a) maggioranza assoluta dei soci costituita da giovani tra i 18 e 29 anni. La maggioranza assoluta richiesta deve essere sia finanziaria (i giovani tra i 18 e i 29 anni devono possedere la maggioranza assoluta delle quote/azioni del capitale della società) che numerica (i giovani tra i 18 e i 29 anni devono costituire la maggioranza assoluta dei soci, comprendendo nel calcolo sia le persone fisiche che quelle giuridiche); b) totalità dei soci costituita da giovani tra i 18 e i 35 anni. In caso di consorzio si riterrà giovanile quello che al sarà costituito per almeno il 51% da cooperative giovanili. **L'aggiornamento anagrafico viene effettuato una sola volta all'anno, allo scadere del primo trimestre**

caduta nel settore del commercio (-251 imprese, -3,6 per cento), ma anche nell'aggregato di tutti gli altri settori dei servizi la consistenza delle imprese giovanili mostra una sensibile flessione (-1,5 per cento, -171 imprese). Anche la base imprenditoriale giovanile dell'industria subisce un brusco crollo (-109 unità, -5,3 per cento). Infine, prosegue la nuova tendenza a una lieve flessione delle imprese giovanili attive nell'agricoltura, silvicoltura e pesca (-19 imprese, -0,8 per cento).

Un maggiore dettaglio mette in luce come la tendenza negativa sia diffusa. Il pesante crollo delle imprese delle costruzioni riguarda tutte le sue sottodivisioni di attività ed è determinato dalle attive nei lavori di costruzione specializzati (-362 imprese).

La flessione nel settore dei servizi è frutto di una diffusa tendenza negativa, con alcune eccezioni. La diminuzione delle imprese del settore del commercio deriva dal crollo sia del dettaglio (-168 unità, -4,5 per cento), sia dell'ingrosso (-86 unità, -3,7 per cento). Tra le altre sezioni dei servizi, il segno rosso è profondo per i servizi di alloggio e ristorazione (-192 unità, -5,5 per cento), un settore particolarmente colpito dalle conseguenze della pandemia, e per le attività di trasporto e

magazzinaggio (-4,7 per cento). Colpisce dopo una passata crescita vertiginosa la forte riduzione delle imprese della sanità e assistenza sociale (-14,2 per cento).

In senso positivo, si rileva un rapido aumento delle imprese nelle attività immobiliari (+9,6 per cento, +69 unità) e in quelle finanziarie e assicurative (+6,2 per cento, +54 unità).

Se consideriamo in particolare la caduta delle imprese dell'industria vediamo che è stata determinata da quella delle imprese manifatturiere (-111 unità, -5,5 per cento) e in particolare dal crollo delle attive nelle confezioni (-51 unità), nell'alimentare (-19 unità) e nella ceramica e vetro (-11 unità).

A livello nazionale la diminuzione delle imprese giovanili è stata determinata innanzitutto dalle ampie cadute registrate nel commercio (-7.824 unità, -5,6 per cento) e nelle costruzioni (-3.519 unità, -5,6 per cento), accompagnate da una crescente flessione dell'aggregato degli altri settori dei servizi (-2.986 unità, -1,7 per cento) e da quella molto più rapida nell'industria in senso stretto (-1.211 unità, -4,1 per cento). Anche la consistenza delle imprese operanti nell'agricoltura, silvicoltura e pesca ha confermato la tendenza negativa (-1.174 unità, -2,1 per cento).

Ulteriori approfondimenti

Analisi <http://www.ucer.camcom.it/studi-ricerche/analisi/imprenditoria-giovanile>

Dati nazionali, regionali e provinciali
<http://www.ucer.camcom.it/studi-ricerche/dati/bd/registro-imprese/imprese-attive-giovanili>

I nostri feed RSS

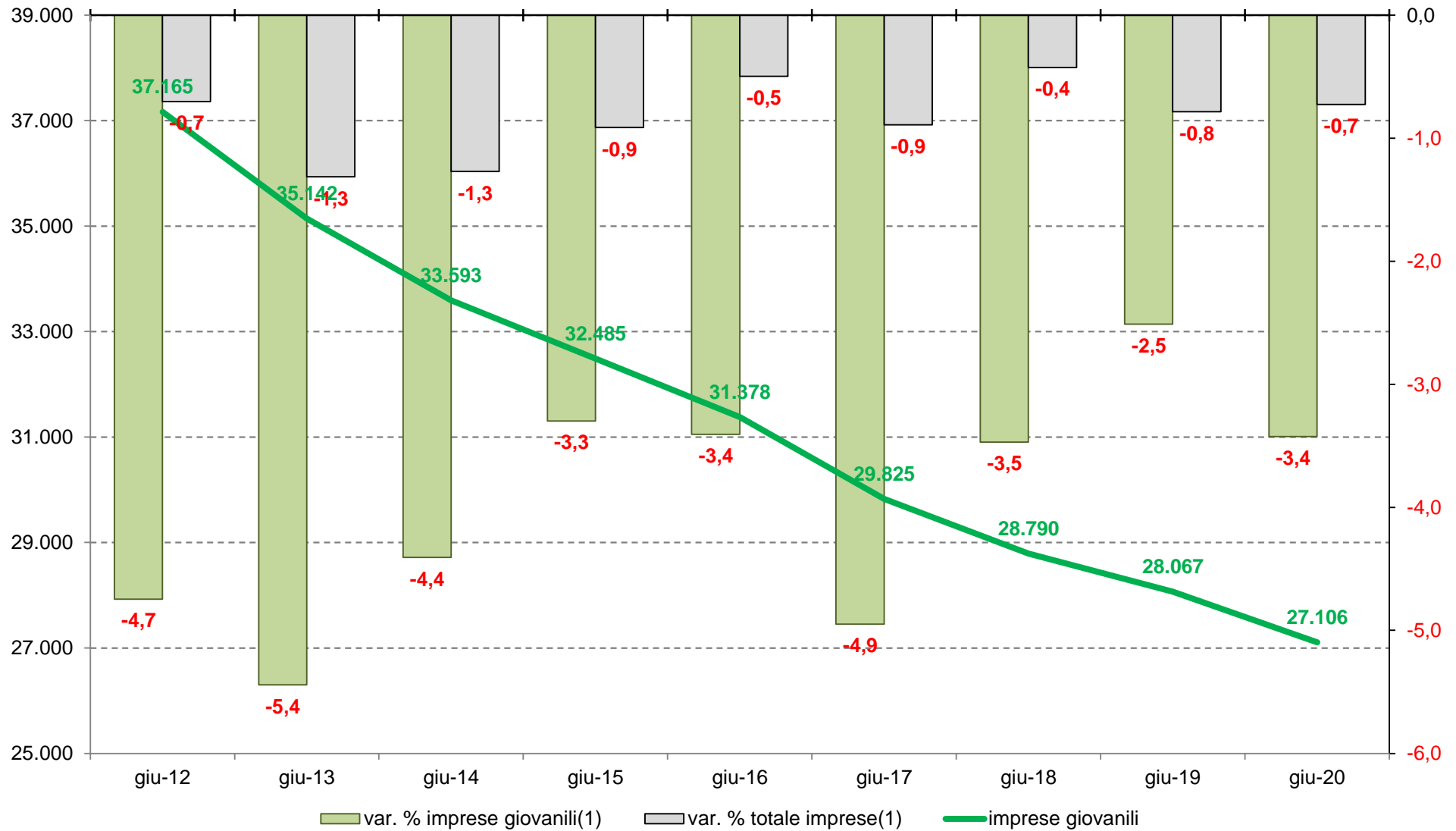
Notizie del Centro Studi <http://www.ucer.camcom.it/studi-ricerche/news>

Aggiornamenti della Banca Dati.
<http://www.ucer.camcom.it/studi-ricerche/aggiornamenti-banca-dati>

Indice delle tavole

	Pag.
Numero delle imprese giovanili e tasso di variazione tendenziale delle imprese giovanili e del totale delle imprese. Emilia-Romagna	5
Numero delle imprese non giovanili e tasso di variazione tendenziale delle imprese non giovanili e del totale delle imprese. Emilia-Romagna	6
Serie storica della differenza tendenziale(1) delle imprese attive giovanili per forma giuridica delle imprese.	7
Composizione per forma giuridica delle imprese attive giovanili e non giovanili, (quote percentuali). Emilia-Romagna	8
Serie storica della differenza tendenziale(1) delle imprese attive giovanili per settore di attività delle imprese.	9
Composizione per settore di attività economica delle imprese attive giovanili e non giovanili, (quote percentuali). Emilia-Romagna	10
Imprese attive giovanili in Emilia-Romagna, tasso di variazione per forma giuridica e macro settore di attività.	11
Imprese attive giovanili, non giovanili e totali, stock, quote e variazione. Regioni italiane	12
Imprese attive giovanili, non giovanili e totali per forma giuridica, stock, quote e variazione. Emilia-Romagna e Italia	13
Imprese attive giovanili, non giovanili e totali per macro-settore di attività economica, stock, quote e variazione. Emilia-Romagna e Italia	14
Imprese attive giovanili, non giovanili e totali per divisione di attività economica, stock, quote e variazione. Emilia-Romagna e Italia	15
Imprese attive giovanili, non giovanili e totali per divisione di attività economica, stock, quote e variazione. Italia	16
Imprese attive giovanili, non giovanili e totali per sezione di attività economica, stock, quote e variazione. Emilia-Romagna e Italia	17
Analisi e banca dati Unioncamere Emilia-Romagna	21

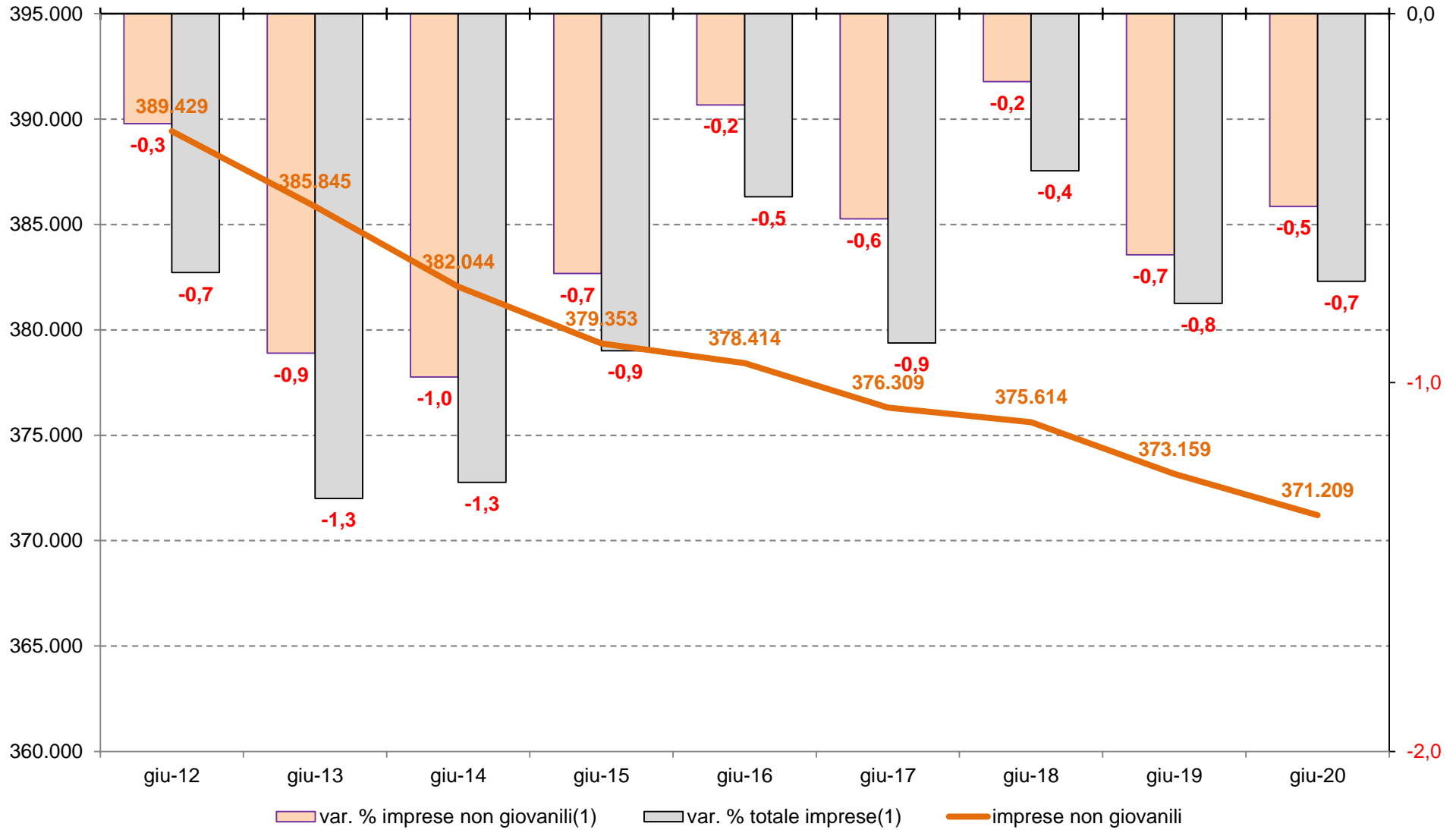
Numero delle imprese giovanili e tasso di variazione tendenziale delle imprese giovanili e del totale delle imprese. Emilia-Romagna



(1) Tasso di variazione percentuale tendenziale (sullo stesso periodo dell'anno precedente).

Elaborazioni Unioncamere Emilia-Romagna su dati InfoCamere Movimprese

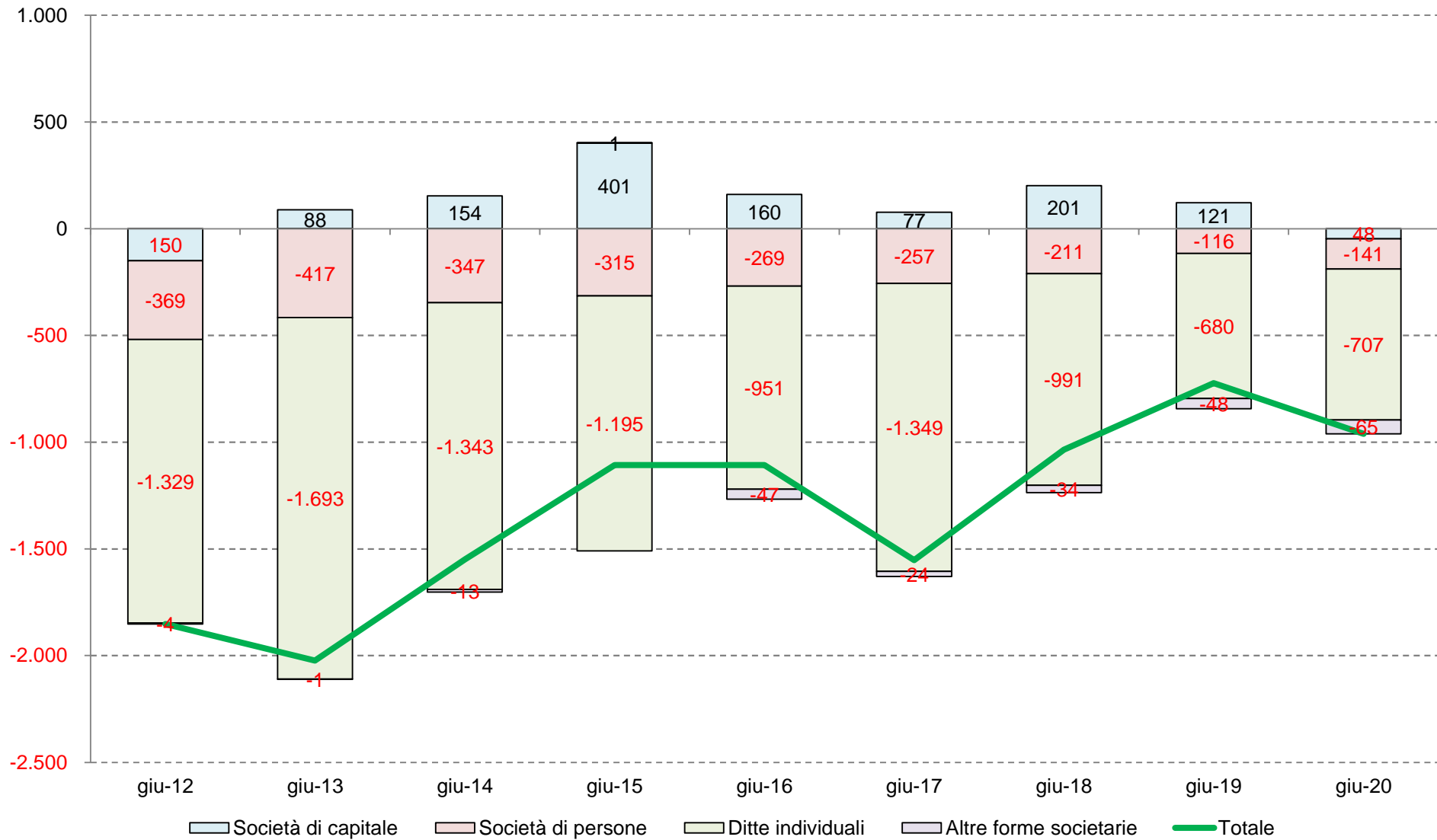
Numero delle imprese non giovanili e tasso di variazione tendenziale delle imprese non giovanili e del totale delle imprese. Emilia-Romagna



(1) Tasso di variazione percentuale tendenziale (sullo stesso periodo dell'anno precedente).

Elaborazioni Unioncamere Emilia-Romagna su dati InfoCamere Movimprese

Serie storica della differenza tendenziale(1) delle imprese attive giovanili per forma giuridica delle imprese.

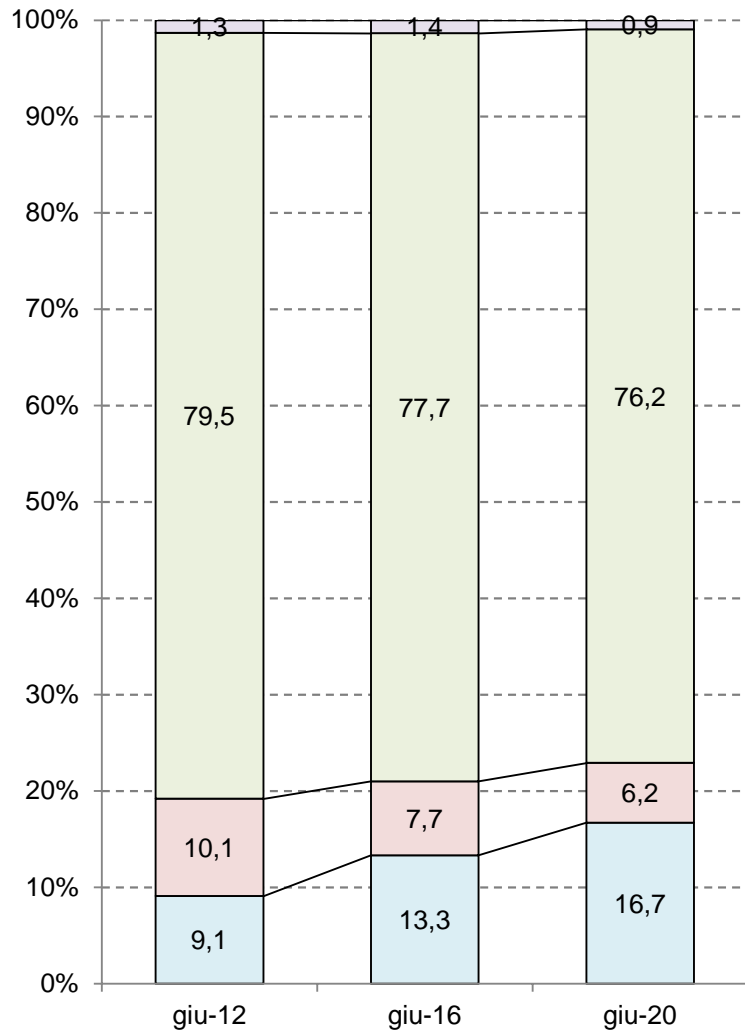


(1) Differenza rispetto allo stesso periodo dell'anno precedente.

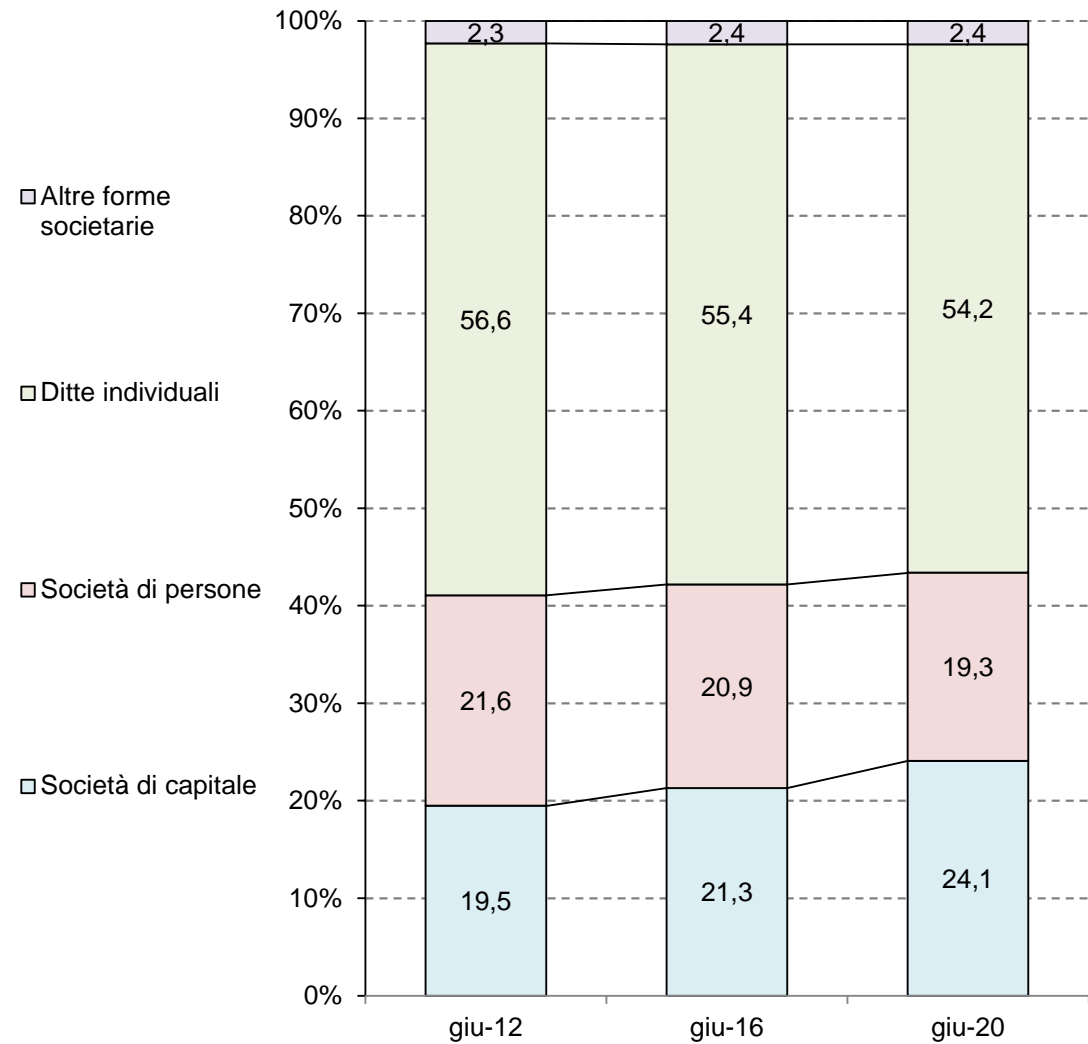
Elaborazioni Unioncamere Emilia-Romagna su dati InfoCamere Movimprese

Composizione per forma giuridica delle imprese attive giovanili e non giovanili, (quote percentuali). Emilia-Romagna

Imprese giovanili

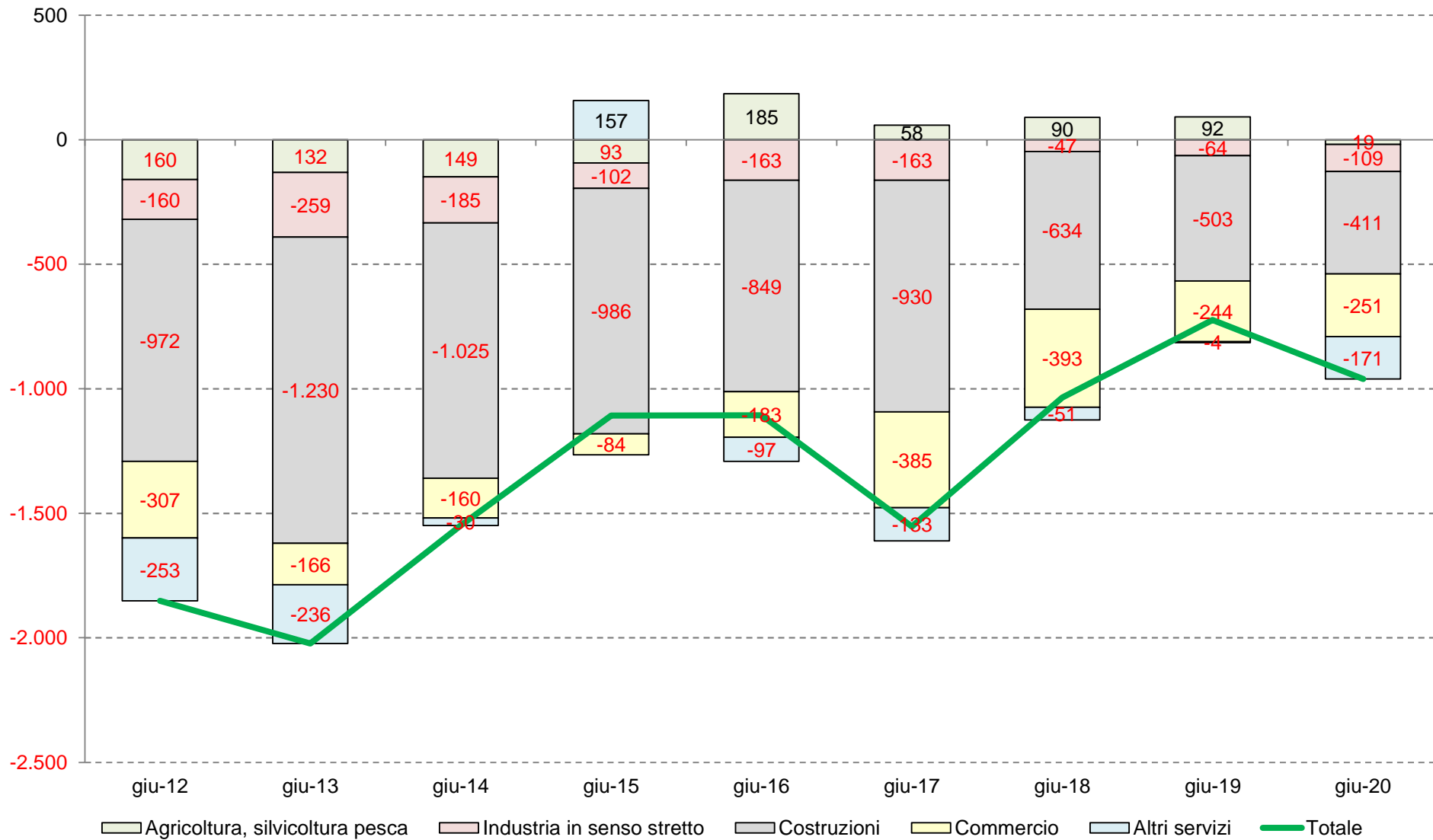


Imprese non giovanili



Elaborazioni Unioncamere Emilia-Romagna su dati InfoCamere Movimprese

Serie storica della differenza tendenziale(1) delle imprese attive giovanili per settore di attività delle imprese.

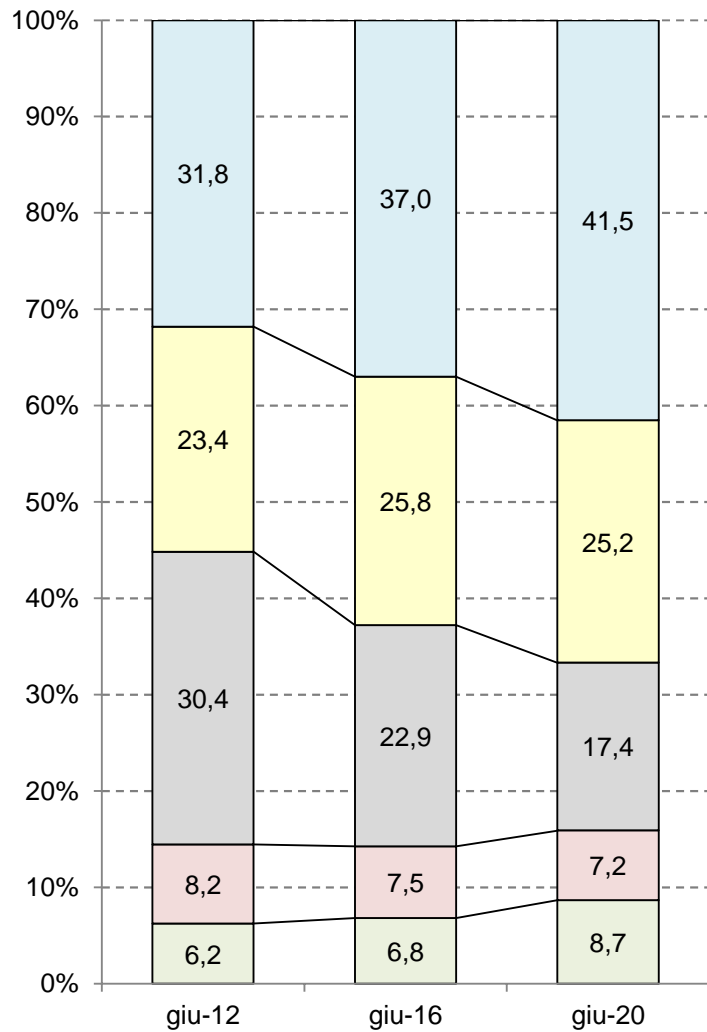


(1) Differenza rispetto allo stesso periodo dell'anno precedente.

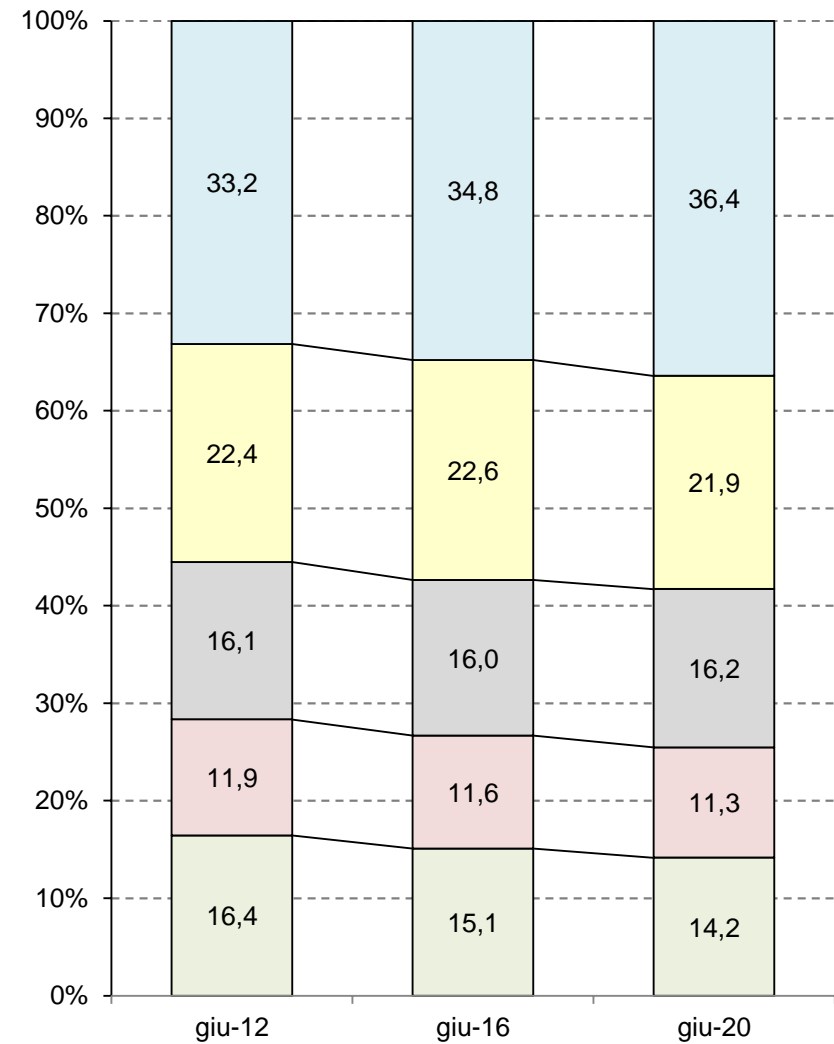
Elaborazioni Unioncamere Emilia-Romagna su dati InfoCamere Movimprese

Composizione per settore di attività economica delle imprese attive giovanili e non giovanili, (quote percentuali). Emilia-Romagna

Imprese giovanili

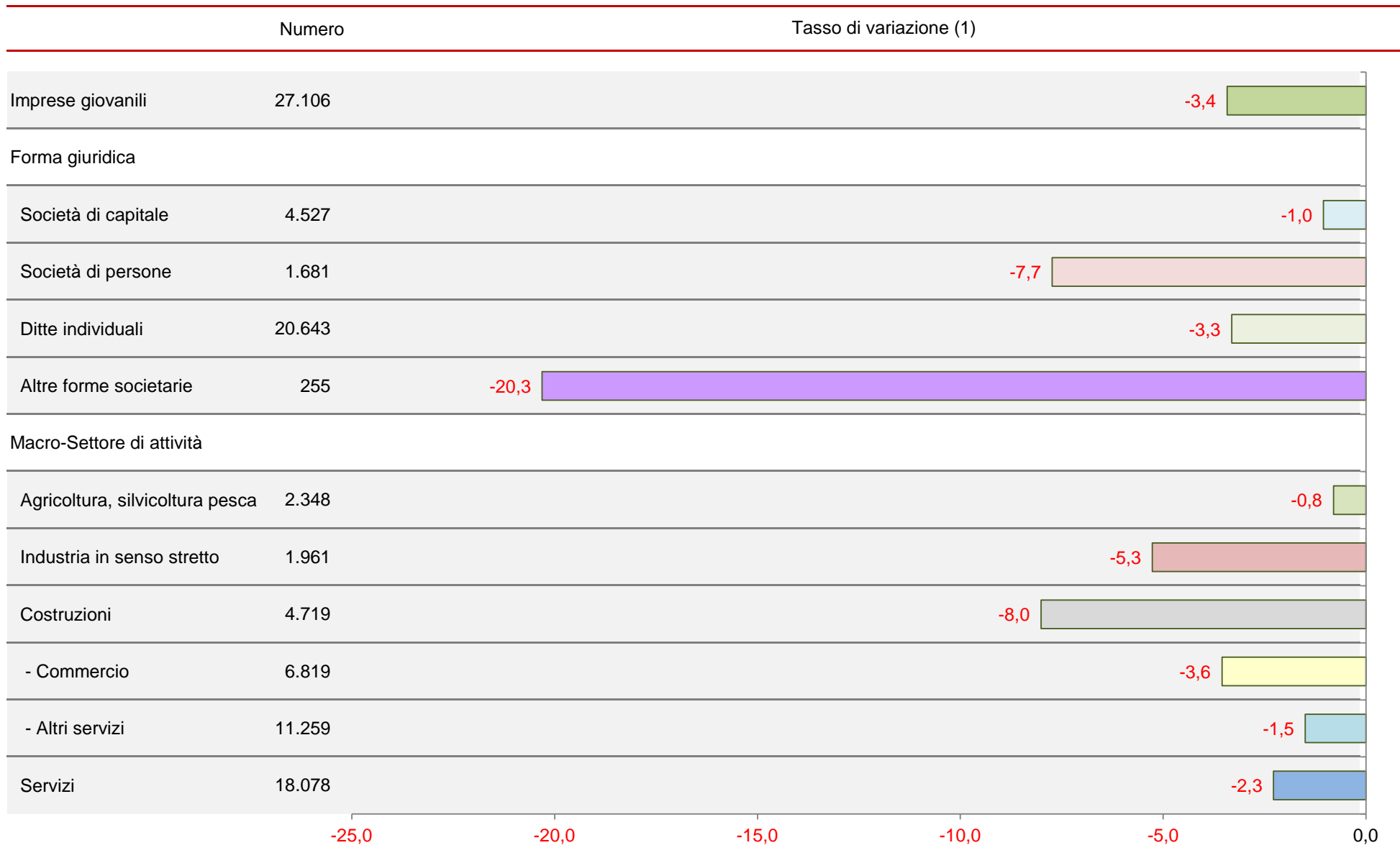


Imprese non giovanili



Elaborazioni Unioncamere Emilia-Romagna su dati InfoCamere Movimprese

Imprese attive giovanili in Emilia-Romagna, tasso di variazione per forma giuridica e macro settore di attività.



(1) Tasso di variazione percentuale tendenziale (sullo stesso periodo dell'anno precedente).

Elaborazioni Unioncamere Emilia-Romagna su dati InfoCamere Movimprese

Imprese attive giovanili, non giovanili e totali, stock, quote e variazione. Regioni italiane

Regioni	Imprese giovanili					Imprese non giovanili				Totale imprese			
	Stock			Flusso		Stock		Flusso		Stock		Flusso	
	Unità	Quota	Quota	Unità	Tasso	Unità	Quota	Unità	Tasso	Unità	Quota	Unità	Tasso
		giovani (1)	settore (2)	(3)	(4)		settore (2)	(3)	(4)		settore (2)	(3)	(4)
ABRUZZO	10.565	8,4	2,3	-443	-4,0	115.888	2,5	311	0,3	126.453	2,5	-132	-0,1
BASILICATA	5.096	9,7	1,1	-264	-4,9	47.674	1,0	247	0,5	52.770	1,0	-17	-0,0
CALABRIA	19.091	12,0	4,2	-994	-4,9	140.263	3,0	1.011	0,7	159.354	3,1	17	0,0
CAMPANIA	58.699	11,9	13,0	-2.159	-3,5	433.373	9,3	5.674	1,3	492.072	9,6	3.515	0,7
EMILIA ROMAGNA	27.106	6,8	6,0	-961	-3,4	371.209	7,9	-1.950	-0,5	398.315	7,8	-2.911	-0,7
FRIULI-VENEZIA GIULIA	6.131	6,9	1,4	-225	-3,5	82.312	1,8	-744	-0,9	88.443	1,7	-969	-1,1
LAZIO	43.108	8,6	9,6	-1.887	-4,2	457.508	9,8	5.971	1,3	500.616	9,8	4.084	0,8
LIGURIA	11.160	8,2	2,5	-289	-2,5	124.210	2,7	-745	-0,6	135.370	2,6	-1.034	-0,8
LOMBARDIA	63.770	7,9	14,2	-2.245	-3,4	747.454	16,0	-2.750	-0,4	811.224	15,8	-4.995	-0,6
MARCHE	10.636	7,3	2,4	-715	-6,3	135.404	2,9	-967	-0,7	146.040	2,8	-1.682	-1,1
MOLISE	2.891	9,5	0,6	-139	-4,6	27.680	0,6	-157	-0,6	30.571	0,6	-296	-1,0
PIEMONTE	33.212	8,8	7,4	-784	-2,3	345.775	7,4	-2.185	-0,6	378.987	7,4	-2.969	-0,8
PUGLIA	33.070	10,1	7,4	-1.202	-3,5	294.063	6,3	2.045	0,7	327.133	6,4	843	0,3
SARDEGNA	12.651	8,8	2,8	-489	-3,7	130.533	2,8	525	0,4	143.184	2,8	36	0,0
SICILIA	40.523	10,9	9,0	-1.100	-2,6	330.647	7,1	3.303	1,0	371.170	7,2	2.203	0,6
TOSCANA	26.554	7,6	5,9	-1.554	-5,5	324.250	6,9	-707	-0,2	350.804	6,8	-2.261	-0,6
TRENTINO - ALTO ADIGE	8.433	8,3	1,9	0	0,0	93.623	2,0	369	0,4	102.056	2,0	369	0,4
UMBRIA	6.225	7,8	1,4	-287	-4,4	73.451	1,6	173	0,2	79.676	1,6	-114	-0,1
VALLE D'AOSTA	947	8,7	0,2	-27	-2,8	9.918	0,2	-44	-0,4	10.865	0,2	-71	-0,6
VENETO	30.025	7,0	6,7	-950	-3,1	398.753	8,5	-1.732	-0,4	428.778	8,4	-2.682	-0,6
ITALIA	449.893	8,8	100,0	-16.714	-3,6	4.683.988	100,0	7.648	0,2	5.133.881	100,0	-9.066	-0,2

(1) Quota percentuale sul totale delle attive della stessa regione. (2) Composizione percentuale tra le regioni. (3) Variazione assoluta (sullo stesso periodo dell'anno precedente). (4) Tasso di variazione percentuale tendenziale (sullo stesso periodo dell'anno precedente).

Elaborazioni Unioncamere Emilia-Romagna su dati InfoCamere Movimprese

Imprese attive giovanili, non giovanili e totali per forma giuridica, stock, quote e variazione. Emilia-Romagna e Italia

Classe di natura giuridica	Imprese giovanili				Imprese non giovanili				Totale imprese				
	Stock		Flusso		Stock		Flusso		Stock		Flusso		
	Unità	Quota giovani (1) settore (2)	Quota settore (2)	Unità	Tasso (3)	Unità	Quota settore (2)	Unità	Tasso (3)	Unità	Quota settore (2)	Unità	Tasso (3)
Emilia-Romagna													
Società di capitale	4.527	4,8	16,7	-48	-1,0	89.418	24,1	2.391	2,7	93.945	23,6	2.343	2,6
Società di persone	1.681	2,3	6,2	-141	-7,7	71.602	19,3	-1.836	-2,5	73.283	18,4	-1.977	-2,6
Ditte individuali	20.643	9,3	76,2	-707	-3,3	201.254	54,2	-2.426	-1,2	221.897	55,7	-3.133	-1,4
Altre forme societarie	255	2,8	0,9	-65	-20,3	8.935	2,4	-79	-0,9	9.190	2,3	-144	-1,5
Totale	27.106	6,8	100,0	-961	-3,4	371.209	100,0	-1.950	-0,5	398.315	100,0	-2.911	-0,7
Italia													
Società di capitale	82.465	6,6	18,3	-165	-0,2	1.163.787	24,8	40.016	3,6	1.246.252	24,3	39.851	3,3
Società di persone	23.785	3,2	5,3	-2.420	-9,2	722.329	15,4	-16.734	-2,3	746.114	14,5	-19.154	-2,5
Ditte individuali	337.610	11,2	75,0	-13.297	-3,8	2.671.827	57,0	-15.718	-0,6	3.009.437	58,6	-29.015	-1,0
Altre forme societarie	6.033	4,6	1,3	-832	-12,1	126.045	2,7	84	0,1	132.078	2,6	-748	-0,6
Totale	449.893	8,8	100,0	-16.714	-3,6	4.683.988	100,0	7.648	0,2	5.133.881	100,0	-9.066	-0,2

(1) Quota percentuale sul totale delle attive della stessa classe di natura giuridica. (2) Composizione percentuale tra le classi di natura giuridica. (3) Variazione assoluta (sullo stesso periodo dell'anno precedente). (4) Tasso di variazione percentuale tendenziale (sullo stesso periodo dell'anno precedente).

Elaborazioni Unioncamere Emilia-Romagna su dati InfoCamere Movimprese

Imprese attive giovanili, non giovanili e totali per macro-settore di attività economica, stock, quote e variazione. Emilia-Romagna e Italia

Macro-settori di attività	Imprese giovanili				Imprese non giovanili				Totale imprese				
	Stock		Flusso		Stock		Flusso		Stock		Flusso		
	Unità	Quota giovani (1) settore (2)	Unità	Tasso (3) (4)	Unità	Quota settore (2)	Unità	Tasso (3) (4)	Unità	Quota settore (2)	Unità	Tasso (3) (4)	
Emilia-Romagna													
Agricoltura, silvicoltura pesca	2.348	4,3	8,7	-19	-0,8	52.533	14,2	-1.050	-2,0	54.881	13,8	-1.069	-1,9
Industria in senso stretto	1.961	4,5	7,2	-109	-5,3	42.003	11,3	-504	-1,2	43.964	11,0	-613	-1,4
Costruzioni	4.719	7,3	17,4	-411	-8,0	60.279	16,2	363	0,6	64.998	16,3	-48	-0,1
- Commercio	6.819	7,8	25,2	-251	-3,6	81.162	21,9	-1.440	-1,7	87.981	22,1	-1.691	-1,9
- Altri servizi	11.259	7,7	41,5	-171	-1,5	135.232	36,4	681	0,5	146.491	36,8	510	0,3
Servizi	18.078	7,7	66,7	-422	-2,3	216.394	58,3	-759	-0,3	234.472	58,9	-1.181	-0,5
Totale	27.106	6,8	100,0	-961	-3,4	371.209	100,0	-1.950	-0,5	398.315	100,0	-2.911	-0,7
Italia													
Agricoltura, silvicoltura pesca	53.762	7,4	11,9	-1.174	-2,1	673.417	14,4	-6.913	-1,0	727.179	14,2	-8.087	-1,1
Industria in senso stretto	28.007	5,6	6,2	-1.211	-4,1	473.468	10,1	-4.255	-0,9	501.475	9,8	-5.466	-1,1
Costruzioni	59.117	8,0	13,1	-3.519	-5,6	680.269	14,5	6.022	0,9	739.386	14,4	2.503	0,3
- Commercio	131.860	9,7	29,3	-7.824	-5,6	1.224.004	26,1	-11.772	-1,0	1.355.864	26,4	-19.596	-1,4
- Altri servizi	177.147	9,8	39,4	-2.986	-1,7	1.632.830	34,9	24.566	1,5	1.809.977	35,3	21.580	1,2
Servizi	309.007	9,8	68,7	-10.810	-3,4	2.856.834	61,0	12.794	0,4	3.165.841	61,7	1.984	0,1
Totale	449.893	8,8	100,0	-16.714	-3,6	4.683.988	100,0	7.648	0,2	5.133.881	100,0	-9.066	-0,2

(1) Quota percentuale sul totale delle attive dello stesso macro-settore. (2) Composizione percentuale tra i macro-settori, (3) Variazione assoluta (sullo stesso periodo dell'anno precedente). (4) Tasso di variazione percentuale tendenziale (sullo stesso periodo dell'anno precedente).

Elaborazioni Unioncamere Emilia-Romagna su dati InfoCamere Movimprese

Imprese attive giovanili, non giovanili e totali per divisione di attività economica, stock, quote e variazione. Emilia-Romagna

Divisioni di attività Denominazione	Imprese giovanili					Imprese non giovanili				Totale imprese			
	Stock			Flusso		Stock		Flusso		Stock		Flusso	
	Unità	Quota giovani (1)	Quota settore (2)	Unità (3)	Tasso (4)	Unità	Quota settore (2)	Unità (3)	Tasso (4)	Unità	Quota settore (2)	Unità (3)	Tasso (4)
A Agricoltura, silvicoltura pesca	2.348	4,3	8,7	-19	-0,8	52.533	14,2	-1.050	-2,0	54.881	13,8	-1.069	-1,9
B Estrazione di minerali da cave e miniere	1	0,7	0,0	0	0,0	136	0,0	-9	-6,2	137	0,0	-9	-6,2
C Attività manifatturiere	1.920	4,5	7,1	-111	-5,5	40.484	10,9	-499	-1,2	42.404	10,6	-610	-1,4
D Fornitura di energia elettrica, gas, vapore e aria condiz...	16	2,0	0,1	-3	-15,8	800	0,2	-1	-0,1	816	0,2	-4	-0,5
E Fornitura di acqua; reti fognarie, attività di gestione d...	24	4,0	0,1	5	26,3	583	0,2	5	0,9	607	0,2	10	1,7
F Costruzioni	4.719	7,3	17,4	-411	-8,0	60.279	16,2	363	0,6	64.998	16,3	-48	-0,1
G Commercio all'ingrosso e al dettaglio; riparazione di aut...	6.819	7,8	25,2	-251	-3,6	81.162	21,9	-1.440	-1,7	87.981	22,1	-1.691	-1,9
H Trasporto e magazzinaggio	691	5,2	2,5	-34	-4,7	12.573	3,4	-274	-2,1	13.264	3,3	-308	-2,3
I Attività dei servizi alloggio e ristorazione	3.273	10,9	12,1	-192	-5,5	26.654	7,2	-66	-0,2	29.927	7,5	-258	-0,9
J Servizi di informazione e comunicazione	731	8,1	2,7	6	0,8	8.314	2,2	103	1,3	9.045	2,3	109	1,2
K Attività finanziarie e assicurative	927	10,1	3,4	54	6,2	8.229	2,2	109	1,3	9.156	2,3	163	1,8
L Attivita' immobiliari	789	2,9	2,9	69	9,6	26.329	7,1	200	0,8	27.118	6,8	269	1,0
M Attività professionali, scientifiche e tecniche	1.061	6,4	3,9	-4	-0,4	15.455	4,2	191	1,3	16.516	4,1	187	1,1
N Noleggio, agenzie di viaggio, servizi di supporto alle im...	1.313	10,3	4,8	-16	-1,2	11.451	3,1	284	2,5	12.764	3,2	268	2,1
O Amministrazione pubblica e difesa; assicurazione sociale ...	0	0,0	0,0	0	0,0	8	0,0	1	14,3	8	0,0	1	14,3
P Istruzione	80	4,4	0,3	-7	-8,0	1.747	0,5	64	3,8	1.827	0,5	57	3,2
Q Sanita' e assistenza sociale	151	5,8	0,6	-25	-14,2	2.439	0,7	55	2,3	2.590	0,7	30	1,2
R Attività artistiche, sportive, di intrattenimento e diver...	390	6,6	1,4	-6	-1,5	5.538	1,5	22	0,4	5.928	1,5	16	0,3
S Altre attività di servizi	1.836	10,1	6,8	-26	-1,4	16.419	4,4	-24	-0,1	18.255	4,6	-50	-0,3
T Attività di famiglie e convivenze come datori di lavoro p...	0	0,0	0,0	0	0,0	1	0,0	-1	-50,0	1	0,0	-1	-50,0
U Organizzazioni ed organismi extraterritoriali	0	0,0	0,0	0	0,0	0	0,0	0	0,0	0	0,0	0	0,0
X Imprese non classificate	17	18,5	0,1	10	142,9	75	0,0	17	29,3	92	0,0	27	41,5
Totale	27.106	6,8	100,0	-961	-3,4	371.209	100,0	-1.950	-0,5	398.315	100,0	-2.911	-0,7

(1) Quota percentuale sul totale delle attive della stessa divisione di attività. (2) Composizione percentuale tra le divisione di attività. (3) Variazione assoluta (sullo stesso periodo dell'anno precedente). (4) Tasso di variazione percentuale tendenziale (sullo stesso periodo dell'anno precedente).

Elaborazioni Unioncamere Emilia-Romagna su dati InfoCamere Movimprese

Imprese attive giovanili, non giovanili e totali per divisione di attività economica, stock, quote e variazione. Italia

Divisioni di attività Denominazione	Imprese giovanili					Imprese non giovanili				Totale imprese			
	Stock			Flusso		Stock		Flusso		Stock		Flusso	
	Unità	Quota	Quota	Unità	Tasso	Unità	Quota	Unità	Tasso	Unità	Quota	Unità	Tasso
		giovani (1)	settore (2)	(3)	(4)		settore (2)	(3)	(4)		settore (2)	(3)	(4)
A Agricoltura, silvicoltura pesca	53.762	7,4	11,9	-1.174	-2,1	673.417	14,4	-6.913	-1,0	727.179	14,2	-8.087	-1,1
B Estrazione di minerali da cave e miniere	47	1,6	0,0	-8	-14,5	2.911	0,1	-73	-2,4	2.958	0,1	-81	-2,7
C Attività manifatturiere	26.972	5,7	6,0	-1.181	-4,2	449.017	9,6	-4.649	-1,0	475.989	9,3	-5.830	-1,2
D Fornitura di energia elettrica, gas, vapore e aria condiz...	422	3,4	0,1	-40	-8,7	12.015	0,3	417	3,6	12.437	0,2	377	3,1
E Fornitura di acqua; reti fognarie, attività di gestione d...	566	5,6	0,1	18	3,3	9.525	0,2	50	0,5	10.091	0,2	68	0,7
F Costruzioni	59.117	8,0	13,1	-3.519	-5,6	680.269	14,5	6.022	0,9	739.386	14,4	2.503	0,3
G Commercio all'ingrosso e al dettaglio; riparazione di aut...	131.860	9,7	29,3	-7.824	-5,6	1.224.004	26,1	-11.772	-1,0	1.355.864	26,4	-19.596	-1,4
H Trasporto e magazzinaggio	9.596	6,5	2,1	-289	-2,9	138.018	2,9	-728	-0,5	147.614	2,9	-1.017	-0,7
I Attività dei servizi alloggio e ristorazione	52.403	13,2	11,6	-1.988	-3,7	343.478	7,3	3.966	1,2	395.881	7,7	1.978	0,5
J Servizi di informazione e comunicazione	10.992	8,9	2,4	-230	-2,0	112.458	2,4	1.610	1,5	123.450	2,4	1.380	1,1
K Attività finanziarie e assicurative	12.879	10,7	2,9	13	0,1	107.495	2,3	1.746	1,7	120.374	2,3	1.759	1,5
L Attivita' immobiliari	8.730	3,4	1,9	126	1,5	248.362	5,3	3.494	1,4	257.092	5,0	3.620	1,4
M Attività professionali, scientifiche e tecniche	15.869	8,0	3,5	282	1,8	181.736	3,9	4.727	2,7	197.605	3,8	5.009	2,6
N Noleggio, agenzie di viaggio, servizi di supporto alle im...	23.476	12,3	5,2	-703	-2,9	166.885	3,6	5.144	3,2	190.361	3,7	4.441	2,4
O Amministrazione pubblica e difesa; assicurazione sociale ...	1	1,1	0,0	-1	-50,0	91	0,0	-1	-1,1	92	0,0	-2	-2,1
P Istruzione	1.747	5,9	0,4	52	3,1	27.738	0,6	675	2,5	29.485	0,6	727	2,5
Q Sanita' e assistenza sociale	2.566	6,4	0,6	-222	-8,0	37.234	0,8	1.092	3,0	39.800	0,8	870	2,2
R Attività artistiche, sportive, di intrattenimento e diver...	6.893	10,0	1,5	-418	-5,7	62.211	1,3	1.378	2,3	69.104	1,3	960	1,4
S Altre attività di servizi	31.630	13,4	7,0	200	0,6	204.532	4,4	1.119	0,6	236.162	4,6	1.319	0,6
T Attività di famiglie e convivenze come datori di lavoro p...	4	12,1	0,0	1	33,3	29	0,0	2	7,4	33	0,0	3	10,0
U Organizzazioni ed organismi extraterritoriali	0	0,0	0,0	0	0,0	7	0,0	0	0,0	7	0,0	0	0,0
X Imprese non classificate	361	12,4	0,1	191	112,4	2.556	0,1	342	15,4	2.917	0,1	533	22,4
Totale	449.893	8,8	100,0	-16.714	-3,6	4.683.988	100,0	7.648	0,2	5.133.881	100,0	-9.066	-0,2

(1) Quota percentuale sul totale delle attive della stessa divisione di attività. (2) Composizione percentuale tra le divisione di attività. (3) Variazione assoluta (sullo stesso periodo dell'anno precedente). (4) Tasso di variazione percentuale tendenziale (sullo stesso periodo dell'anno precedente).

Elaborazioni Unioncamere Emilia-Romagna su dati InfoCamere Movimprese

Imprese attive giovanili, non giovanili e totali per sezione di attività economica, stock, quote e variazione. Emilia-Romagna

Sezioni di attività Denominazione	Imprese giovanili					Imprese non giovanili				Totale imprese			
	Stock		Flusso			Stock		Flusso		Stock		Flusso	
	Unità	Quota	Quota	Unità	Tasso	Unità	Quota	Unità	Tasso	Unità	Quota	Unità	Tasso
		giovani (1)	settore (2)	(3)	(4)		settore (2)	(3)	(4)		settore (2)	(3)	(4)
A 01 Coltivazioni agricole e produzione di prodotti animali, c...	1.912	3,7	7,1	-1	-0,1	50.097	13,5	-1.098	-2,1	52.009	13,1	-1.099	-2,1
A 02 Silvicultura ed utilizzo di aree forestali	57	9,2	0,2	3	5,6	564	0,2	18	3,3	621	0,2	21	3,5
A 03 Pesca e acquacoltura	379	16,8	1,4	-21	-5,3	1.872	0,5	30	1,6	2.251	0,6	9	0,4
B 05 Estrazione di carbone (esclusa torba)	0	0,0	0,0	0	0,0	0	0,0	0	0,0	0	0,0	0	0,0
B 06 Estraz.di petrolio greggio e di gas naturale	0	0,0	0,0	0	0,0	2	0,0	0	0,0	2	0,0	0	0,0
B 07 Estrazione di minerali metalliferi	0	0,0	0,0	0	0,0	0	0,0	0	0,0	0	0,0	0	0,0
B 08 Altre attività di estrazione di minerali da cave e miniere	1	0,8	0,0	0	0,0	127	0,0	-8	-5,9	128	0,0	-8	-5,9
B 09 Attività dei servizi di supporto all'estrazione	0	0,0	0,0	0	0,0	7	0,0	-1	-12,5	7	0,0	-1	-12,5
C 10 Industrie alimentari	201	4,4	0,7	-19	-8,6	4.383	1,2	-1	-0,0	4.584	1,2	-20	-0,4
C 11 Industria delle bevande	8	4,4	0,0	3	60,0	175	0,0	11	6,7	183	0,0	14	8,3
C 12 Industria del tabacco	0	0,0	0,0	0	0,0	0	0,0	0	0,0	0	0,0	0	0,0
C 13 Industrie tessili	46	4,2	0,2	-5	-9,8	1.057	0,3	-42	-3,8	1.103	0,3	-47	-4,1
C 14 Confezione di articoli di abbigliamento; confezione di ar...	313	7,1	1,2	-51	-14,0	4.070	1,1	-87	-2,1	4.383	1,1	-138	-3,1
C 15 Fabbricazione di articoli in pelle e simili	53	6,4	0,2	-5	-8,6	770	0,2	-45	-5,5	823	0,2	-50	-5,7
C 16 Industria del legno e dei prodotti in legno e sughero (es...	60	3,2	0,2	-4	-6,3	1.818	0,5	-44	-2,4	1.878	0,5	-48	-2,5
C 17 Fabbricazione di carta e di prodotti di carta	9	2,9	0,0	-5	-35,7	305	0,1	-5	-1,6	314	0,1	-10	-3,1
C 18 Stampa e riproduzione di supporti registrati	44	3,5	0,2	-4	-8,3	1.222	0,3	-13	-1,1	1.266	0,3	-17	-1,3
C 19 Fabbricazione di coke e prodotti derivanti dalla raffinaz...	0	0,0	0,0	0	0,0	9	0,0	-2	-18,2	9	0,0	-2	-18,2
C 20 Fabbricazione di prodotti chimici	6	1,2	0,0	-2	-25,0	490	0,1	3	0,6	496	0,1	1	0,2
C 21 Fabbricazione di prodotti farmaceutici di base e di prepa...	0	0,0	0,0	-1	-100,0	44	0,0	-1	-2,2	44	0,0	-2	-4,3
C 22 Fabbricazione di articoli in gomma e materie plastiche	44	4,0	0,2	1	2,3	1.047	0,3	13	1,3	1.091	0,3	14	1,3
C 23 Fabbricazione di altri prodotti della lavorazione di miner..	44	3,1	0,2	-11	-20,0	1.366	0,4	-19	-1,4	1.410	0,4	-30	-2,1
C 24 Metallurgia	4	1,7	0,0	-2	-33,3	238	0,1	0	0,0	242	0,1	-2	-0,8
C 25 Fabbricazione di prodotti in metallo (esclusi macchinari ...	488	4,8	1,8	-6	-1,2	9.733	2,6	-72	-0,7	10.221	2,6	-78	-0,8

Imprese attive giovanili, non giovanili e totali per sezione di attività economica, stock, quote e variazione. Emilia-Romagna

Sezioni di attività Denominazione	Imprese giovanili					Imprese non giovanili				Totale imprese			
	Stock			Flusso		Stock		Flusso		Stock		Flusso	
	Unità	Quota	Quota	Unità	Tasso	Unità	Quota	Unità	Tasso	Unità	Quota	Unità	Tasso
		giovani (1)	settore (2)	(3)	(4)		settore (2)	(3)	(4)		settore (2)	(3)	(4)
C 26 Fabbricazione di computer e prodotti di elettronica e ott...	34	3,7	0,1	-4	-10,5	895	0,2	-12	-1,3	929	0,2	-16	-1,7
C 27 Fabbricazione di apparecchiature elettriche ed apparecchi...	49	4,2	0,2	-2	-3,9	1.119	0,3	-36	-3,1	1.168	0,3	-38	-3,2
C 28 Fabbricazione di macchinari ed apparecchiature nca	76	1,9	0,3	-2	-2,6	3.947	1,1	-124	-3,0	4.023	1,0	-126	-3,0
C 29 Fabbricazione di autoveicoli, rimorchi e semirimorchi	14	3,5	0,1	-3	-17,6	384	0,1	0	0,0	398	0,1	-3	-0,7
C 30 Fabbricazione di altri mezzi di trasporto	13	3,8	0,0	2	18,2	328	0,1	-8	-2,4	341	0,1	-6	-1,7
C 31 Fabbricazione di mobili	59	4,3	0,2	0	0,0	1.303	0,4	-48	-3,6	1.362	0,3	-48	-3,4
C 32 Altre industrie manifatturiere	100	3,9	0,4	2	2,0	2.455	0,7	-60	-2,4	2.555	0,6	-58	-2,2
C 33 Riparazione, manutenzione ed installazione di macchine ed...	255	7,1	0,9	7	2,8	3.326	0,9	93	2,9	3.581	0,9	100	2,9
D 35 Fornitura di energia elettrica, gas, vapore e aria condiz...	16	2,0	0,1	-3	-15,8	800	0,2	-1	-0,1	816	0,2	-4	-0,5
E 36 Raccolta, trattamento e fornitura di acqua	0	0,0	0,0	0	0,0	45	0,0	-1	-2,2	45	0,0	-1	-2,2
E 37 Gestione delle reti fognarie	8	5,3	0,0	3	60,0	143	0,0	-1	-0,7	151	0,0	2	1,3
E 38 Attività di raccolta, trattamento e smaltimento dei rifiu...	16	4,5	0,1	3	23,1	336	0,1	5	1,5	352	0,1	8	2,3
E 39 Attività di risanamento e altri servizi di gestione dei r...	0	0,0	0,0	-1	-100,0	59	0,0	2	3,5	59	0,0	1	1,7
F 41 Costruzione di edifici	648	4,1	2,4	-48	-6,9	15.221	4,1	-115	-0,7	15.869	4,0	-163	-1,0
F 42 Ingegneria civile	14	2,1	0,1	-1	-6,7	660	0,2	-3	-0,5	674	0,2	-4	-0,6
F 43 Lavori di costruzione specializzati	4.057	8,4	15,0	-362	-8,2	44.398	12,0	481	1,1	48.455	12,2	119	0,2
G 45 Commercio all'ingrosso e al dettaglio e riparazione di au...	1.028	9,5	3,8	3	0,3	9.823	2,6	39	0,4	10.851	2,7	42	0,4
G 46 Commercio all'ingrosso (escluso quello di autoveicoli e d...	2.231	6,5	8,2	-86	-3,7	32.039	8,6	-420	-1,3	34.270	8,6	-506	-1,5
G 47 Commercio al dettaglio (escluso quello di autoveicoli e d...	3.560	8,3	13,1	-168	-4,5	39.300	10,6	-1.059	-2,6	42.860	10,8	-1.227	-2,8
H 49 Trasporto terrestre e mediante condotte	510	4,6	1,9	-22	-4,1	10.489	2,8	-255	-2,4	10.999	2,8	-277	-2,5
H 50 Trasporto marittimo e per vie d'acqua	3	6,8	0,0	-2	-40,0	41	0,0	2	5,1	44	0,0	0	0,0
H 51 Trasporto aereo	0	0,0	0,0	0	0,0	8	0,0	0	0,0	8	0,0	0	0,0
H 52 Magazzinaggio e attività di supporto ai trasporti	167	8,1	0,6	-7	-4,0	1.899	0,5	-22	-1,1	2.066	0,5	-29	-1,4
H 53 Servizi postali e attività di corriere	11	7,5	0,0	-3	-21,4	136	0,0	1	0,7	147	0,0	-2	-1,3

Imprese attive giovanili, non giovanili e totali per sezione di attività economica, stock, quote e variazione. Emilia-Romagna

Sezioni di attività Denominazione	Imprese giovanili					Imprese non giovanili				Totale imprese			
	Stock			Flusso		Stock		Flusso		Stock		Flusso	
	Unità	Quota	Quota	Unità	Tasso	Unità	Quota	Unità	Tasso	Unità	Quota	Unità	Tasso
		giovani (1)	settore (2)	(3)	(4)		settore (2)	(3)	(4)		settore (2)	(3)	(4)
I 55 Alloggio	283	6,0	1,0	-15	-5,0	4.425	1,2	15	0,3	4.708	1,2	0	0,0
I 56 Attività dei servizi di ristorazione	2.990	11,9	11,0	-177	-5,6	22.229	6,0	-81	-0,4	25.219	6,3	-258	-1,0
J 58 Attività editoriali	30	4,4	0,1	-2	-6,3	659	0,2	6	0,9	689	0,2	4	0,6
J 59 Attività di produzione cinematografica, di video e di pro...	70	8,3	0,3	3	4,5	773	0,2	6	0,8	843	0,2	9	1,1
J 60 Attività di programmazione e trasmissione	1	1,1	0,0	0	0,0	92	0,0	0	0,0	93	0,0	0	0,0
J 61 Telecomunicazioni	34	7,1	0,1	-14	-29,2	443	0,1	-14	-3,1	477	0,1	-28	-5,5
J 62 Produzione di software, consulenza informatica e attività...	322	8,8	1,2	6	1,9	3.321	0,9	93	2,9	3.643	0,9	99	2,8
J 63 Attività dei servizi d'informazione e altri servizi infor...	274	8,3	1,0	13	5,0	3.026	0,8	12	0,4	3.300	0,8	25	0,8
K 64 Attività di servizi finanziari (escluse le assicurazioni ...	34	2,2	0,1	3	9,7	1.540	0,4	130	9,2	1.574	0,4	133	9,2
K 65 Assicurazioni, riassicurazioni e fondi pensione (escluse ...	0	0,0	0,0	0	0,0	35	0,0	-4	-10,3	35	0,0	-4	-10,3
K 66 Attività ausiliarie dei servizi finanziari e delle attivi...	893	11,8	3,3	51	6,1	6.654	1,8	-17	-0,3	7.547	1,9	34	0,5
L 68 Attivita' immobiliari	789	2,9	2,9	69	9,6	26.329	7,1	200	0,8	27.118	6,8	269	1,0
M 69 Attività legali e contabilità	24	2,4	0,1	0	0,0	991	0,3	32	3,3	1.015	0,3	32	3,3
M 70 Attività di direzione aziendale e di consulenza gestional...	260	4,9	1,0	-4	-1,5	5.013	1,4	151	3,1	5.273	1,3	147	2,9
M 71 Attività degli studi di architettura e d'ingegneria; coll...	51	2,9	0,2	1	2,0	1.683	0,5	-32	-1,9	1.734	0,4	-31	-1,8
M 72 Ricerca scientifica e sviluppo	22	4,3	0,1	1	4,8	490	0,1	16	3,4	512	0,1	17	3,4
M 73 Pubblicità e ricerche di mercato	297	11,5	1,1	30	11,2	2.291	0,6	-34	-1,5	2.588	0,6	-4	-0,2
M 74 Altre attività professionali, scientifiche e tecniche	407	7,6	1,5	-32	-7,3	4.930	1,3	53	1,1	5.337	1,3	21	0,4
M 75 Servizi veterinari	0	0,0	0,0	0	0,0	57	0,0	5	9,6	57	0,0	5	9,6
N 77 Attività di noleggio e leasing operativo	76	6,4	0,3	4	5,6	1.110	0,3	0	0,0	1.186	0,3	4	0,3
N 78 Attività di ricerca, selezione, fornitura di personale	1	1,1	0,0	-1	-50,0	88	0,0	-2	-2,2	89	0,0	-3	-3,3
N 79 Attività dei servizi delle agenzie di viaggio, dei tour o...	44	5,2	0,2	-11	-20,0	804	0,2	-1	-0,1	848	0,2	-12	-1,4
N 80 Servizi di vigilanza e investigazione	6	3,3	0,0	0	0,0	176	0,0	-1	-0,6	182	0,0	-1	-0,5
N 81 Attività di servizi per edifici e paesaggio	635	11,7	2,3	-18	-2,8	4.777	1,3	160	3,5	5.412	1,4	142	2,7

Imprese attive giovanili, non giovanili e totali per sezione di attività economica, stock, quote e variazione. Emilia-Romagna

Sezioni di attività Denominazione	Imprese giovanili					Imprese non giovanili				Totale imprese			
	Stock			Flusso		Stock		Flusso		Stock		Flusso	
	Unità	Quota	Quota	Unità	Tasso	Unità	Quota	Unità	Tasso	Unità	Quota	Unità	Tasso
		giovani (1)	settore (2)	(3)	(4)		settore (2)	(3)	(4)		settore (2)	(3)	(4)
N 82 Attività di supporto per le funzioni d'ufficio e altri se...	551	10,9	2,0	10	1,8	4.496	1,2	128	2,9	5.047	1,3	138	2,8
O 84 Amministrazione pubblica e difesa; assicurazione sociale ...	0	0,0	0,0	0	0,0	8	0,0	1	14,3	8	0,0	1	14,3
P 85 Istruzione	80	4,4	0,3	-7	-8,0	1.747	0,5	64	3,8	1.827	0,5	57	3,2
Q 86 Assistenza sanitaria	41	3,0	0,2	-9	-18,0	1.316	0,4	27	2,1	1.357	0,3	18	1,3
Q 87 Servizi di assistenza sociale residenziale	35	6,4	0,1	-2	-5,4	516	0,1	-3	-0,6	551	0,1	-5	-0,9
Q 88 Assistenza sociale non residenziale	75	11,0	0,3	-14	-15,7	607	0,2	31	5,4	682	0,2	17	2,6
R 90 Attività creative, artistiche e di intrattenimento	96	7,3	0,4	-6	-5,9	1.216	0,3	-2	-0,2	1.312	0,3	-8	-0,6
R 91 Attività di biblioteche, archivi, musei ed altre attività...	1	1,4	0,0	1	n.c.	73	0,0	-5	-6,4	74	0,0	-4	-5,1
R 92 Attività riguardanti le lotterie, le scommesse, le case d...	41	14,8	0,2	-5	-10,9	236	0,1	-17	-6,7	277	0,1	-22	-7,4
R 93 Attività sportive, di intrattenimento e di divertimento	252	5,9	0,9	4	1,6	4.013	1,1	46	1,2	4.265	1,1	50	1,2
S 94 Attività di organizzazioni associative	3	1,6	0,0	0	0,0	189	0,1	7	3,8	192	0,0	7	3,8
S 95 Riparazione di computer e di beni per uso personale e per...	233	7,2	0,9	-4	-1,7	3.019	0,8	-43	-1,4	3.252	0,8	-47	-1,4
S 96 Altre attività di servizi per la persona	1.600	10,8	5,9	-22	-1,4	13.211	3,6	12	0,1	14.811	3,7	-10	-0,1
T 97 Attività di famiglie e convivenze come datori di lavoro p...	0	0,0	0,0	0	0,0	0	0,0	-1	-100,0	0	0,0	-1	-100,0
T 98 Produzione di beni e servizi indifferenziati per uso prop...	0	0,0	0,0	0	0,0	1	0,0	0	0,0	1	0,0	0	0,0
U 99 Organizzazioni ed organismi extraterritoriali	0	0,0	0,0	0	0,0	0	0,0	0	0,0	0	0,0	0	0,0
X Imprese non classificate	17	18,5	0,1	10	142,9	75	0,0	17	29,3	92	0,0	27	41,5
Totale	27.106	6,8	100,0	-961	-3,4	371.209	100,0	-1.950	-0,5	398.315	100,0	-2.911	-0,7

(1) Quota percentuale sul totale delle attive della stessa sezione. (2) Composizione percentuale tra le sezioni. (3) Variazione assoluta (sullo stesso periodo dell'anno precedente). (4) Tasso di variazione percentuale tendenziale (sullo stesso periodo dell'anno precedente).

Elaborazioni Unioncamere Emilia-Romagna su dati InfoCamere Movimprese

Unioncamere Emilia-Romagna distribuisce dati statistici attraverso banche dati on line e produce e diffonde analisi economiche. Ecco le principali risorse che distribuiamo on line



Analisi trimestrali congiunturali

La situazione congiunturale dell'economia dell'Emilia-Romagna

In sintesi la situazione della congiuntura dell'economia regionale.

<https://www.ucer.camcom.it/studi-ricerche/analisi/scecoer>

Congiuntura industriale

Fatturato, esportazioni, produzione, ordini per settori e dimensione delle imprese.

<https://www.ucer.camcom.it/studi-ricerche/analisi/os-congiuntura>

Congiuntura dell'artigianato

Fatturato, esportazioni, produzione, ordini dell'artigianato.

<https://www.ucer.camcom.it/studi-ricerche/analisi/os-congiuntura-artigianato>

Congiuntura del commercio al dettaglio

Vendite e giacenze per settori e classi dimensionali delle imprese.

<https://www.ucer.camcom.it/studi-ricerche/analisi/os-congiuntura-commercio>

Congiuntura delle costruzioni

Volume d'affari e produzione aggregati e per classi dimensionali delle imprese.

<https://www.ucer.camcom.it/studi-ricerche/analisi/os-congiuntura-costruzioni>

Demografia delle imprese - Movimprese

La demografia delle imprese, aggregata e per forma giuridica e settore di attività.

<https://www.ucer.camcom.it/studi-ricerche/analisi/demografia-imprese>

Demografia delle imprese - Imprenditoria estera

Stato e andamento delle imprese estere, per forma giuridica e settore di attività.

<https://www.ucer.camcom.it/studi-ricerche/analisi/imprenditoria-estera>

Demografia delle imprese - Imprenditoria femminile

Stato e andamento delle imprese femminili, per forma giuridica e settore di attività.

<https://www.ucer.camcom.it/studi-ricerche/analisi/imprenditoria-femminile>

Demografia delle imprese - Imprenditoria giovanile

Stato e andamento delle imprese giovanili, per forma giuridica e settore di attività.

<https://www.ucer.camcom.it/studi-ricerche/analisi/imprenditoria-giovanile>

Addetti delle localizzazioni di impresa

L'andamento degli addetti delle localizzazioni di impresa sulla base dei dati Inps.

<https://www.ucer.camcom.it/studi-ricerche/analisi/addetti-localizzazioni/>

Esportazioni regionali

L'andamento delle esportazioni emiliano-romagnole sulla base dei dati Istat.

<https://www.ucer.camcom.it/studi-ricerche/analisi/esportazioni-regionali>

Scenario di previsione Emilia-Romagna

Le previsioni macroeconomiche regionali a medio termine. Prometeia.

<https://www.ucer.camcom.it/studi-ricerche/analisi/scenario-previsione>

Analisi semestrali e annuali

Rapporto sull'economia regionale

A fine dicembre, l'andamento dettagliato dell'anno, le previsioni e approfondimenti.

<https://www.ucer.camcom.it/studi-ricerche/analisi/rapporto-economia-regionale>

Banche dati

Banca dati on-line di Unioncamere Emilia-Romagna

Free e aggiornati dati nazionali, regionali e provinciali su congiuntura economica, demografia delle imprese e altro ancora

<https://www.ucer.camcom.it/studi-ricerche/dati/bd>